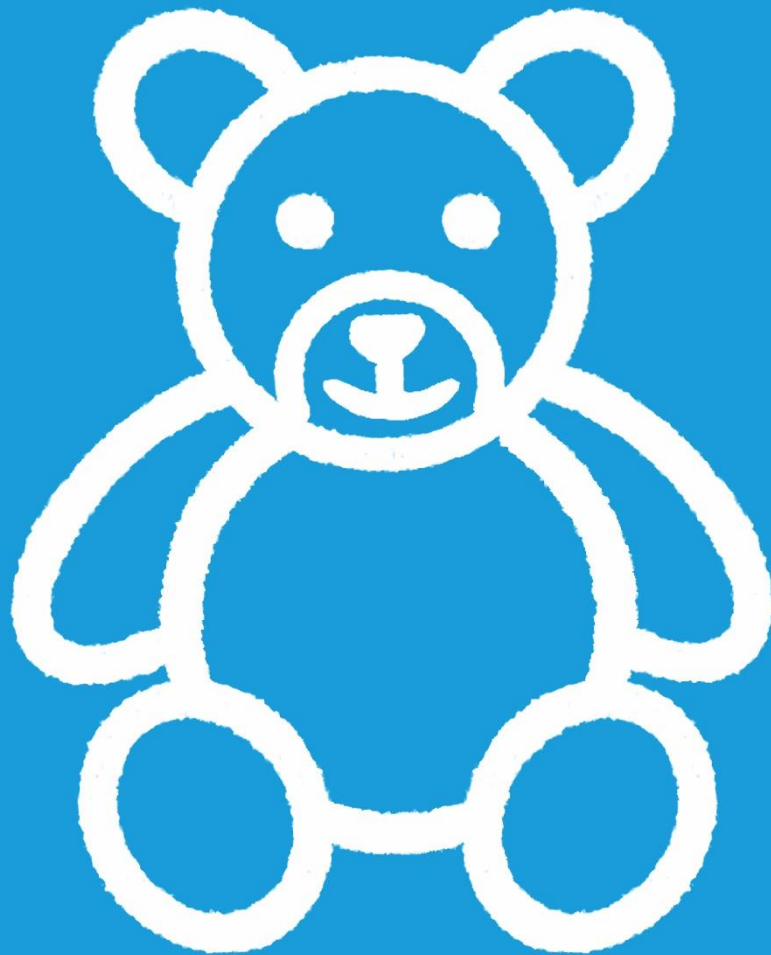


# Stiftung Winterhilfe Appenzell AR

## 23. Jahresbericht

1. Juli 2023 - 30. Juni 2024

Armut in der Schweiz  
ist oft unsichtbar.



 winterhilfe  
Appenzell Ausserrhoden

 Ihre Spende  
in guten Händen.

Winterhilfe Appenzell AR, 9100 Herisau  
Tel. 078 404 22 00, [appenzell-a-rh@winterhilfe.ch](mailto:appenzell-a-rh@winterhilfe.ch)

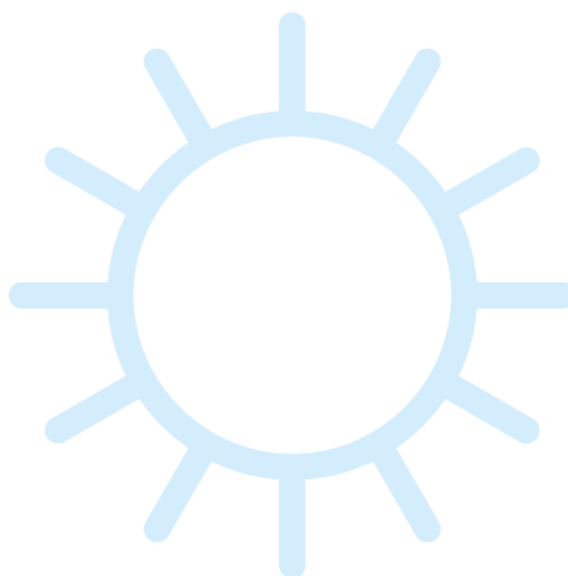
Das meistgeklickte Bild aus unserem Spot der Kampagne 2023 ‚Mit wenig viel bewirken‘ war das Teddy-Symbol. Er vermittelt Wärme und Geborgenheit und soll zeigen, dass auch eine kleine Geste viel zählt. Weiter wirkt der Teddy sympathisch, nahbar und zeigt auf, dass wir uns für Kinder einsetzen.

Frühlingshilfe

Sommerhilfe

Herbsthilfe

Winterhilfe



Das ganze Jahr über brauchen wir Ihre Unterstützung. Denn Armut in der Schweiz ist meist unsichtbar und kennt keine Jahreszeiten.

## Inhaltsverzeichnis

	<u>Seite</u>
Bericht der Präsidentin	4
Bericht der Geschäftsstelle	5
Leistungsbericht	7
Erbrachte Unterstützungsleistungen	8
Bilanz per 30.06.2024	9
Betriebsrechnung 2023/2024	10
Rechnung über die Veränderung des Kapitals 2023/2024	11
Anhang per 30.06.2024	12
Rechtsform/Mitglieder leitendes Organ, Geschäftsstellenleitung, Kontrollstelle	14
Spendenkonto Twint	15
Revisionsbericht	16

## **Bericht der Präsidentin**

Liebe Freundinnen und Freunde der Winterhilfe Appenzell AR

Ein bewegtes Geschäftsjahr liegt hinter uns. Zu Beginn standen zwei personelle Neuerungen an. Mit grosser Freude begrüsst wir Sandra Nater als neue Stiftungsrätin und gleichzeitig durfte ich das Präsidium der Stiftung Winterhilfe Appenzell AR von Marianne Kleiner übernehmen. Ich habe eine sehr gut bestellte Organisation mit einer ausgezeichneten Geschäftsstellenleiterin Beatrice Hugentobler und einem motivierten Stiftungsrat angetroffen. Bei meiner Vorgängerin Marianne Kleiner bedanke ich mich für ihren grossen Einsatz zugunsten der Winterhilfe Appenzell AR und ihr Vertrauen in meine Person. Ein herzlicher Dank geht auch an Beatrice Hugentobler und den Stiftungsrat für die Unterstützung und die sehr angenehme Zusammenarbeit.

Gerne gebe ich Ihnen einen Rückblick auf das vergangene Jahr. Erneut konnten wir unser Ziel, bedürftigen Menschen in unserem Kanton zu helfen, erfolgreich in die Tat umsetzen.

### **Rückblick auf das vergangene Geschäftsjahr**

#### **Unterstützung und Hilfestellungen**

Auch im vergangenen Jahr standen die Bedürfnisse der Menschen im Mittelpunkt unserer Arbeit. Die wirtschaftliche Lage im letzten Jahr hat dazu geführt, dass mehr Menschen auf unsere Hilfe angewiesen waren. Wir konnten zahlreichen Haushalten, die in finanzielle Not geraten sind, mit Unterstützung für Stromkosten, Kleidung, Zahnarztkosten, Sachspenden etc. zur Seite stehen. Besonders der Anstieg der Energiepreise hat viele Haushalte vor unerwartete Herausforderungen gestellt. Hier konnten wir durch die finanzielle Unterstützung bei Nebenkostenabrechnungen zielgerichtet helfen.

Insgesamt konnten wir dank Ihren grosszügigen Spenden rasch und unkompliziert **709 Menschen (darunter 234 Kinder)** im Kanton unterstützen, die an der Armutsgrenze leben.

#### **Aktionen**

Insbesondere in der Vorweihnachtszeit waren wir erneut aktiv und haben wie jedes Jahr Lebensmittelgutscheine im Wert von Fr. 24'250.- abgegeben. Unsere Kooperation mit den regionalen Sozialhilfestellen hat sich dabei ebenfalls als sehr erfolgreich erwiesen.

#### **Ausblick für die kommenden Jahre**

Wir möchten unsere Sichtbarkeit in der Bevölkerung, im Kanton verstärken, indem wir gezielt versuchen werden, auch jüngere Generationen auf die Arbeit der Winterhilfe Appenzell AR aufmerksam zu machen. Der Stiftungsrat hat im März eine Sitzung zu diesem Thema durchgeführt und Ideen diskutiert.

Abschliessend möchte ich mich bei allen Spenderinnen und Spendern herzlich bedanken. Ohne Ihre grosszügigen Spenden wäre unsere Unterstützung an die Betroffenen in dieser Form nicht möglich.

Lassen Sie uns gemeinsam auch im kommenden Jahr dazu beitragen, dass Menschen in Not in unserem Kanton rasch geholfen werden kann.

Mit herzlichen Grüssen

**Elvira Tischhauser**

Präsidentin der Winterhilfe Appenzell AR

## Bericht der Geschäftsstelle

Im vergangenen Geschäftsjahr haben in der Schweiz und im Ausland viele wunderbare Events stattgefunden. Ich denke an die diversen Skirennen während des vergangenen Winters, an denen die Schweizerinnen und Schweizer sehr gute Resultate erzielten, an den Eurovision Song Contest in Malmö, wo der Schweizer Künstler den ersten Platz belegte, an die Fussball-Europameisterschaft in Deutschland, wo das Schweizer Team sehr gut spielte, an die diversen Openairs oder an das Eidgenössische Trachtenfest in Zürich, an dem die Winterhilfe Schweiz mit einem Stand vertreten war. Überall sah man fröhliche, zufriedene Gesichter, Menschen die gemeinsam feierten.

Was haben die erwähnten Events mit der Winterhilfe Appenzell AR zu tun? So vielfältig die Grossanlässe waren, so vielfältig sind auch unsere Spenderinnen und Spender. Ich freue mich stets über das Wohlwollen und über die Grosszügigkeit unserer Bevölkerung im Kanton. Grosse Freude bereitete uns ein Charity-Clubanlass im vergangenen Herbst. Von diesem Event durften wir eine grosszügige Spende entgegennehmen. Ohne das Mitun der Bevölkerung könnte die Stiftung Winterhilfe Appenzell AR nicht so vielen Menschen in unserem Kanton finanziell helfen. Vielfältig sind auch die Lebensgeschichten unserer Klientinnen und Klienten, vielfältig die finanziellen Notlagen der einzelnen Menschen, die wir unterstützen konnten. Wie dankbar Klientinnen und Klienten für die finanzielle Hilfeleistung sind, beschreiben im Folgenden ein paar Sätze aus Dankesbriefen, die wir erhielten:

- Wir möchten uns herzlich bedanken für die unkomplizierte Unterstützung bei der Bezahlung der Krankenkassenprämie. Dies ermöglicht uns einen entspannteren Start ins neue Jahr.
- Für die Übernahme der Wohnungsmiete danke ich Ihnen ganz herzlich. Die sehr wertvolle Unterstützung ist für mich eine sehr grosse Erleichterung.
- Ich danke Ihnen von ganzem Herzen für Ihre tolle und grossartige Unterstützung in meiner nicht ganz einfachen Situation, die sich dank der Unterstützung durch die Winterhilfe sehr verbessert hat. Der schwere Rucksack wurde sehr viel leichter.

Im vergangenen November 2023 hat der Stiftungsrat der Winterhilfe Appenzell AR eine neue Präsidentin gewählt, Elvira Tischhauser. Ich freue mich sehr, mit Elvira eine erneut kompetente Stiftungsratspräsidentin aber auch einen gut aufgestellten Stiftungsrat an meiner Seite zu haben. Nebst Elvira Tischhauser, welche bereits ein Jahr im Stiftungsrat Einsitz nahm, durften wir auch eine neue Stiftungsrätin begrüßen, Sandra Nater. Beide Frauen haben sich engagiert in die Arbeiten der Winterhilfe Appenzell AR eingearbeitet. Herzlich willkommen im Winterhilfe AR-Team!

Anfangs November 2023 besuchte ich die Delegiertenversammlung der Winterhilfe Schweiz im Kanton Jura, in Delémont. Die Delegiertenversammlung findet jedes Jahr bei einer anderen Kantonalorganisation statt. Die 27 Kantonalorganisationen bilden die Delegiertenversammlung, das oberste Organ der gesamten Winterhilfe. Nebst dem statutarischen Teil wurde auch das nationale Datenschutzkonzept sowie die Strategie 2024/2029 verabschiedet. Die Winterhilfe möchte die Sichtbarkeit/Bekanntheit steigern, das Fundraising weiterentwickeln und die Digitalisierung auf allen Ebenen fördern.

Im März 2024 fand die traditionelle Winterhilfe-Konferenz in Magglingen statt, welche von der Winterhilfe Schweiz organisiert wird. Die zweitägige Schulung wird jährlich abgehalten und hat vor allem das Ziel, die Mitarbeitenden in den Kantonen auf den gleichen Wissensstand zu bringen und das Hilfswerk Winterhilfe weiterzuentwickeln. Mit den Themen Kampagne 2024, Mittelbeschaffung, Strategie, Social Media, Cyber Security und Datenschutz haben wir uns intensiv befasst. Ich darf feststellen, dass die Zusammenarbeit und der Informationsaustausch mit der Winterhilfe Schweiz kooperativ ist, und wir die vielfältigen Angebote und Dienstleistungen der Zentralorganisation schätzen und gerne in Anspruch nehmen.

Auf den folgenden Seiten sind die Aktivitäten sowie die Jahresrechnung der Winterhilfe Appenzell AR aufgeführt. Ohne die grosse Solidarität aus der Bevölkerung sowie von den Firmeninhabern gäbe es die Winterhilfe Appenzell AR nicht. Mit ganz vielen Klein- und Mittelspenden können wir im Kleinen in unserem Kanton viel bewirken - herzlichen Dank!

Ich danke den Mitgliedern des Stiftungsrates für Ihr Wohlwollen, für Ihr Vertrauen in meine Person und für die sehr gute Zusammenarbeit.

Beatrice Hugentobler-Hobi  
Geschäftsführerin Winterhilfe Appenzell AR

## LEISTUNGSBERICHT 2023/2024

### Sammlung und Gesuche

Die Winterhilfe Appenzell AR finanziert die Unterstützungsleistungen ausschliesslich durch Spendengelder. Bei der traditionellen Herbstsammlung 2023 nahmen wir mehr ein als im vergangenen Geschäftsjahr, Fr. 83'275.58 (Vorjahr Fr. 78'116.50).

Im Berichtsjahr wurden gesamthaft Unterstützungsleistungen in der Höhe von Fr. 173'776.15 (Vorjahr Fr. 142'480.70) erbracht.

Im vergangenen Geschäftsjahr trafen gegenüber dem Vorjahr erneut mehr Gesuche aus unserem Kanton ein. Wir konnten rasche Hilfe für Menschen leisten, die in eine nicht vorhersehbare Notlage gerieten. Die Klientinnen und Klienten schätzten unser rasches Handeln sehr. Ebenso erhalten wir von den sozialen Stellen aus dem Kanton positive Rückmeldungen bezüglich Zuverlässigkeit und schnelles Bearbeiten der diversen Gesuche. Nebst Nebenkostenabrechnungen sowie Krankenkassenrechnungen, die wir übernahmen, erhielten wir im vergangenen Geschäftsjahr vermehrt Anfragen um Übernahme von Zahnarztrechnungen.

### Angaben Leistungsempfänger/-innen

Im Berichtsjahr sind total 208 (Vorjahr 177) Unterstützungsgesuche eingegangen, wovon 26 (19) mangels ausreichenden Nachweises der Notsituation oder fehlender Unterlagen abgelehnt werden mussten. Wir unterstützten total 709 Menschen (Vorjahr 563) im Kanton Appenzell Ausserrhoden.

### Winterhilfe Schweiz

Aufgrund der guten finanziellen Lage hat der Stiftungsrat erneut entschieden, auf die Auszahlung der Gelder aus der zentralen Sammlung der Winterhilfe Schweiz zu verzichten (Fr. 6'385.--). Unser Anteil wurde von der Winterhilfe Schweiz an finanzschwache Kantonalorganisationen weitergegeben. Der Stiftungsrat behält sich vor, jederzeit auf diesen Entscheid zurückzukommen.

Dank unserer Dachorganisation, der Winterhilfe Schweiz, konnten wir der von Armut betroffenen Einwohnerinnen und Einwohnern im Kanton AR zusätzlich zu unseren Leistungen, Secondhand-Kleiderpakete, Schulausrüstungen, Bett- oder Bettausrüstungen (Teilfinanzierung durch Winterhilfe Schweiz) oder eine sinnvolle Freizeitbeschäftigung für Kinder und Jugendliche im Wert von total Fr. 20'649.-- (Vorjahr Fr. 11'264.--) zur Verfügung stellen.

Seit 2012 läuft bei der Winterhilfe Schweiz ein Kinder- und Jugendförderungsprogramm (Empowerment-Programm). Die Kosten dafür werden von der Winterhilfe Schweiz getragen. Zurzeit werden 13 Kinder und Jugendliche aus unserem Kanton durch das Jugendförderungsprogramm unterstützt.

## Erbrachte Unterstützungsleistungen

Leistungsart	Berichtsjahr		Vorjahr	
	Fälle	in %	Fälle	in %
Gesundheitskosten	41	22.53	31	19.62
Wohnkosten/Hausrat	55	30.21	44	27.85
Bekleidung	22	12.09	19	12.03
Einkaufsgutscheine	16	8.79	8	5.06
Aus- und Weiterbildung	18	9.89	16	10.13
Ferien und Freizeitaktivitäten	4	2.20	14	8.86
Spezielle Aktionen (Weihnachtsaktion)	22	12.09	17	10.76
Sonstige	<u>4</u>	<u>2.20</u>	<u>9</u>	<u>5.69</u>
	182	100.00	158	100.00

Lebensform	Berichtsjahr		Vorjahr	
	Fälle	in %	Fälle	in %
Einzelpersonen	87	47.80	84	53.17
Kinderlose Paare	9	4.95	12	7.59
Familien mit Kinder	45	24.72	15	9.49
Einelternfamilien mit Kindern	<u>41</u>	<u>22.53</u>	<u>47</u>	<u>29.75</u>
	182	100.00	158	100.00

Ursache der Notlage	Berichtsjahr		Vorjahr	
	Fälle	in %	Fälle	in %
Gesundheitliche Probleme	92	50.55	59	37.34
Grösse Haushalt/Familiäre Veränderung	29	15.93	34	21.52
Berufliche Qualifikation	41	22.53	41	25.95
Working poor, zu geringes Einkommen	20	10.99	23	14.56
Andere	<u>0</u>	<u>0.00</u>	<u>1</u>	<u>0.63</u>
	182	100.00	158	100.00



## BILANZ per 30. Juni 2024

(mit Vorjahresvergleich)

<b>AKTIVEN</b>	30.06.2024	30.06.2023
<i>Umlaufvermögen</i>	CHF	CHF
Barbestand	136.65	138.05
Bank- und Postfinanceguthaben	73'451.34	163'373.30
SGKB, Festgeld	300'000.00	300'000.00
Verrechnungssteuer	725.07	87.50
Gutscheine	3060.00	135.00
Aktive Rechnungsabgrenzung	<u>1'708.54</u>	<u>0.00</u>
<b>Total Aktiven</b>	<b><u>379'081.60</u></b>	<b><u>463'733.85</u></b>
<b>PASSIVEN</b>		
<i>Verbindlichkeiten</i>		
Passive Rechnungsabgrenzung	<u>5'459.65</u>	<u>4'275.75</u>
<i>Organisationskapital</i>		
Stiftungskapital	72'471.44	72'471.44
Freies Kapital	386'986.66	332'812.25
Jahresergebnis	<u>-85'836.15</u>	<u>54'174.41</u>
	<u>373'621.95</u>	<u>459'458.10</u>
<b>Total Passiven</b>	<b><u>379'081.60</u></b>	<b><u>463'733.85</u></b>

## BETRIEBSRECHNUNG 2023/2024

(mit Vorjahresvergleich)

<b>ERTRAG</b>	2023/2024	2022/2023
<i>Ertrag aus Sammelaktionen</i>	CHF	CHF
Spenden frei	26'243.40	46'166.20
Adressierte Spendenaufrufe	83'275.58	78'116.50
Anteil aus zentraler Sammlung	<u>0.00</u>	<u>0.00</u>
	109'518.98	124'282.70
Legat/Vermächtnis	<u>0.00</u>	<u>100'000.00</u>
<b>Total Betriebsergebnis</b>	<b><u>109'518.98</u></b>	<b><u>224'282.70</u></b>
<b>AUFWAND</b>		
<i>Aufwand für Hilfstätigkeiten</i>		
Finanzielle Unterstützungen	-155'250.35	-89'327.05
Einkaufsgutscheine	-2'300.00	-1'050.00
Sachleistungen	-3'425.00	-3'910.00
Beiträge an andere Organisationen	0.00	-40'000.00
Projektbezogener Aufwand	<u>-12'800.80</u>	<u>-8'193.65</u>
	<u>-173'776.15</u>	<u>-142'480.70</u>
<i>Geschäftsstelle</i>		
Personalaufwand	-10'797.20	-11'426.60
Raumaufwand	-202.70	-201.95
Büro-, EDV- und Verwaltungsaufwand	-2'196.50	-2'061.70
Reise- und Repräsentationsaufwand	<u>-158.40</u>	<u>-258.50</u>
	<u>-13'354.80</u>	<u>-13'948.75</u>
<i>Sammelaufwand</i>		
Drucksachen/Adressen/Übriges	-4'035.10	-4'484.37
Porti/Verpackung	-5'494.65	-5'759.03
Anteil an zentrale Sammlung	<u>-3'747.40</u>	<u>-3'515.25</u>
	<u>-13'277.15</u>	<u>-13'758.65</u>
<b>Total Aufwand für Leistungserbringung</b>	<b><u>-200'408.10</u></b>	<b><u>-170'188.10</u></b>
<b>Betriebsergebnis</b>	<b><u>-90'889.12</u></b>	<b><u>54'094.60</u></b>
<i>Finanzergebnis</i>		
Zinserfolg	5'229.97	285.34
Postfinance- und Bankenspesen	<u>-177.00</u>	<u>-205.53</u>
	<u>5'052.97</u>	<u>79.81</u>
<b>Jahresergebnis</b>	<b><u>-85'836.15</u></b>	<b><u>54'174.41</u></b>

## Stiftung Winterhilfe Appenzell AR, Herisau

### RECHNUNG ÜBER DIE VERÄNDERUNG DES KAPITALS 2023/2024

Die Rechnung über die Veränderung des Kapitals zeigt folgendes Bild:

#### Fonds mit einschränkender Zweckbindung

Es bestehen keine Fonds mit einschränkender Zweckbindung.

#### Organisationskapital

	Anfangs- bestand CHF	Zuweisung Fi- nanzergebnis CHF	End- bestand CHF
<i>Stiftungskapital</i>	72'471.44	0.00	72'471.44
<i>Freies Kapital</i>	386'986.66	-85'836.15	301'150.51
<b>Total Organisationskapital</b>	<b>459'458.10</b>	<b>-85'836.15</b>	<b>373'621.95</b>

Das Organisationskapital steht der Stiftung Winterhilfe Appenzell AR im Rahmen ihres allgemeinen Zweckartikels zur freien Verfügung. Das erarbeitete freie Kapital verändert sich um die jährlichen Ertrags- oder Aufwandüberschüsse.

#### Neubewertungsreserven

Die Stiftung Winterhilfe Appenzell AR hält keine Wertschriften und besitzt keine Sachanlagen; folglich sind Neubewertungsreserven obsolet.

## Stiftung Winterhilfe Appenzell AR, Herisau

### ANHANG PER 30. JUNI 2024

#### Rechnungslegungsgrundsätze

Die Rechnungslegung erfolgt nach Massgabe der Fachempfehlungen zur Rechnungslegung Swiss GAAP FER. Sie entspricht dem schweizerischen Obligationenrecht. Die Jahresrechnung vermittelt ein den tatsächlichen Verhältnissen entsprechendes Bild der Vermögens-, Finanz- und Ertragslage.

Als kleine Organisation im Sinne von Swiss GAAP FER 21 konnte auf die Erstellung der Mittelflussrechnung verzichtet werden.

#### Bilanzierungs- und Bewertungsgrundsätze

Sofern nichts anderes vermerkt, erfolgt die Bewertung der Bilanzpositionen zu Nominalwerten.

#### Unentgeltlich erhaltene Zuwendungen

Es sind keine unentgeltlichen Zuwendungen erfolgt.

Die 5 Mitglieder des Stiftungsrates arbeiten ehrenamtlich. Ihr Engagement umfasste rund 92 Stunden (ca. 11 Arbeitstage).

Die Revisionsstelle Confides AG, Herisau, arbeitet ebenfalls unentgeltlich.

#### Vergütungen an Mitglieder des obersten Leitungsorgans

Es sind keine Vergütungen an die Mitglieder des obersten Leitungsorgans ausgerichtet worden.

#### Vergütungen an die Geschäftsleitung

Gemäss Swiss GAAP FER 21 kann auf die Offenlegung der Vergütungen verzichtet werden, wenn nur eine Person mit der Geschäftsführung betraut ist.

#### Transaktionen mit nahestehenden Personen

Die Transaktionen mit dem Zentralverband beschränken sich im Wesentlichen auf das Fundraising (Adressen, Drucksachen, etc.) sowie die Inanspruchnahme von Beiträgen und Fonds des Zentralverbandes. Die Verrechnung erfolgte zu marktüblichen Preisen.

#### Rechnungsabgrenzungen

Die aktive Rechnungsabgrenzung per 30.06.24 von total Fr. 1'708.54 setzt sich wie folgt zusammen:

Verrechnungssteuer Festgelder	Fr.	692.54
Rückerstattung nicht vollumfänglich benötigte Unterstützungsleistung	Fr.	500.00
Marchzins Festgelder	Fr.	516.00

Die passive Rechnungsabgrenzung per 30.06.24 von total Fr. 5'459.65 setzt sich wie folgt zusammen:

Mitgliederbeitrag Zentralverband	Fr.	3'747.40
AHV/IV 2. Quartal 2024	Fr.	289.65
Bewilligte Unterstützungsleistungen	Fr.	1'412.30
Telefonrechnung Juni 2024	Fr.	10.30

**Aufwand für Mittelbeschaffung/Projekt- und administrativer Aufwand nach ZEWO-Methode:**

	<i>2023/2024</i>	<i>2023/2024</i>	<i>2022/2023</i>	<i>2022/2023</i>
Direkter Projektaufwand	173'776.15	86.7 %	142'480.70	83.7 %
Administrativer und sonstiger Aufwand	13'354.80	6.7 %	13'948.75	8.2 %
Fundraising	<u>13'277.15</u>	<u>6.6 %</u>	<u>13'758.65</u>	<u>8.1 %</u>
<b>Total Betriebsaufwand</b>	<b>200'408.10</b>	<b>100 %</b>	<b>170'188.10</b>	<b>100 %</b>

## **Stiftung Winterhilfe Appenzell AR, Herisau**

### **Rechtsform**

Unter dem Namen Stiftung Winterhilfe Appenzell AR, Herisau, besteht eine parteipolitisch und konfessionell unabhängige und gemeinnützige Stiftung gemäss Art. 80ff. ZGB.

### **Organisationszweck**

Die Stiftung Winterhilfe Appenzell AR ist Mitglied des Zentralverbandes Winterhilfe Schweiz in Zürich. Sie hilft in erster Linie, mit finanziellen Zuwendungen und Sachleistungen Notsituationen in ihrem Kantonsgebiet zu überbrücken. Für die Durchführung ihrer Aufgaben sind die Statuten des Zentralverbandes und ihre eigenen Satzungen verbindlich.

### **Mitglieder des Leitungsorgans und der Geschäftsleitung**

Der Stiftungsrat besteht aus folgenden Mitgliedern:

- Elvira Tischhauser, dipl. Pflegefachfrau HF, Niederteufen (seit 09.11.2022, Präsidentin seit 09.11.2023)
- Florian Hunziker, HR Business Partner, Herisau, Vizepräsident (seit 27.02.2013)
- Max Koch, Dr. phil., Wolfhalden (seit 20.10.2020)
- Sandra Nater, Gemeinde-/Kantonsrätin, Herisau (seit 09.11.2023)
- Markus Osterwalder, visueller Gestalter/Kurator, Herisau (seit 09.11.2022)

Die Stiftungsratsmitglieder sind für eine Amtsdauer von vier Jahren gewählt.

Geschäftsstellenleiterin seit 01.07.2021 (Buchhaltung seit 01.07.2013): Beatrice Hugentobler-Hobi  
Die Stiftung Winterhilfe Appenzell AR beschäftigt 0.2 Personaleinheiten.

### **Kontrollstelle**

Confides AG, Herisau, Meinrad Müller, lic. oec. HSG, dipl. Wirtschaftsprüfer (seit 23.10.2018)

### **Sitzungen**

Die Stiftungsratssitzung wurde am 9. November 2023 durchgeführt. Zusätzlich fand im Berichtsjahr eine weitere Sitzung im Frühjahr 2024 statt. Nebst den beiden Sitzungen wurden die Stiftungsrätinnen und Stiftungsräte während des vergangenen Geschäftsjahres über wesentliche Geschäfte per Mail informiert.

### **Nahestehende Organisationen**

Die Winterhilfe ist ein gesamtschweizerisch tätiges Hilfswerk, bestehend aus dem Zentralverband Winterhilfe Schweiz und den Kantonalorganisationen, Bezirksstellen und Ortsvertretungen. Der Zentralverband Winterhilfe Schweiz ist die Dachorganisation der Kantonalorganisationen, erlässt Konzepte und Richtlinien für die Aufgabenerfüllung der Winterhilfe und unterstützt die Kantonalorganisationen durch Dritteleistungen und Beratungen.

Die Kantonalorganisationen sind rechtlich selbständig und die Winterhilfe Schweiz übt keinen beherrschenden Einfluss auf sie aus. Die Kantonalorganisationen und der Zentralverband arbeiten partnerschaftlich zusammen.

Seit 1942 lindert die Winterhilfe Appenzell AR die Folgen der Armut in unserem Kanton. Wir entlasten knappe Haushaltsbudgets und leisten Nothilfe. Unsere punktuellen Unterstützungsleistungen sollen im Sinne der Hilfe zur Selbsthilfe die Situation von Hilfesuchenden verbessern und nach Möglichkeit das Entstehen von erneuten Notlagen verhindern.

### Jeder Franken hilft!

Ihre Spende, unabhängig von der Höhe des Betrages, trägt dazu bei, die Not von Armut betroffenen Menschen in der Schweiz zu lindern und ihnen neue Zuversicht zu schenken. Haben Sie ganz herzlichen Dank dafür!

Sie wollen sich papierlos über unsere Arbeit informieren?  
Abonnieren Sie unseren elektronischen Newsletter via:  
[medien@winterhilfe.ch](mailto:medien@winterhilfe.ch).

Wir wollen, dass man über uns liest, von uns hört und uns kennt. Wir wollen berühren und in Erinnerung bleiben.

### Jetzt mit TWINT spenden!



QR-Code mit der TWINT App scannen



Betrag und Spende bestätigen



### Spendenkonto

Unsere Kontonummer bei der Postfinance AG:  
CH23 0900 0000 9000 3081 9  
Winterhilfe Appenzell AR, 9100 Herisau

Die Winterhilfe Appenzell AR sowie alle 27 kantonalen Winterhilfe-Organisationen tragen das ZEWO-Gütesiegel. Die Stiftung ZEWO ist die Schweizerische Zertifizierungsstelle für gemeinnützige, spendensammelnde Organisationen und setzt sich für Transparenz und Lauterkeit im Spendenwesen ein.





# **Bericht der Revisionsstelle zur Prüfung der Jahresrechnung 2023/2024**

**Winterhilfe Appenzell AR**  
Bahnhofstrasse 10  
9100 Herisau

**Herisau (AR)**  
Bahnhofstrasse 10, CH-9100 Herisau (AR)  
Tel. +41 71 544 94 11, [www.confides.ch](http://www.confides.ch)

4002 Basel (BS)  
8500 Frauenfeld (TG)  
5070 Frick (AG)

9200 Gossau (SG)  
8472 Grabs (SG)  
8340 Hinwil (ZH)

6102 Malters (LU)  
Romford RM7 7DN (GB)



Confides AG, Bahnhofstrasse 10, 9100 Herisau

An die Stiftungsratsversammlung der  
Winterhilfe Appenzell AR  
Bahnhofstrasse 10  
9100 Herisau

Herisau, 02. Oktober 2024

## **Bericht der Revisionsstelle zur eingeschränkten Revision an den Stiftungsrat der Stiftung Winterhilfe Appenzell AR**

Als Revisionsstelle haben wir die Jahresrechnung (Bilanz, Betriebsrechnung, Rechnung über die Veränderung des Kapitals und Anhang; Seiten 9 bis 13) der Stiftung Winterhilfe Appenzell AR für das am 30.06.2024 abgeschlossene Geschäftsjahr geprüft. In Übereinstimmung mit Swiss GAAP FER 21 unterliegen die Angaben im Leistungsbericht keiner Prüfungspflicht der Revisionsstelle.

### **Verantwortung**

Für die Aufstellung der Jahresrechnung in Übereinstimmung mit Swiss GAAP FER, den gesetzlichen Vorschriften und der Stiftungsurkunde sowie den Reglementen der Stiftungsrat verantwortlich, während unsere Aufgabe darin besteht, die Jahresrechnung zu prüfen. Wir bestätigen, dass wir die gesetzlichen Anforderungen hinsichtlich Zulassung und Unabhängigkeit erfüllen.

### **Prüfungsumfang**

Unsere Revision erfolgte nach dem Schweizer Standard zur eingeschränkten Revision. Danach ist diese Revision so zu planen und durchzuführen, dass wesentliche Fehlaussagen in der Jahresrechnung erkannt werden. Eine eingeschränkte Revision umfasst hauptsächlich Befragungen und analytische Prüfungshandlungen sowie den Umständen angemessene Detailprüfungen der beim geprüften Unternehmen vorhandenen Unterlagen. Dagegen sind Prüfungen der betrieblichen Abläufe und des internen Kontrollsystems sowie Befragungen und weitere Prüfungshandlungen zur Aufdeckung deliktischer Handlungen oder anderer Gesetzesverstösse nicht Bestandteil dieser Revision.

### **Prüfungsurteil**

Bei unserer Revision sind wir nicht auf Sachverhalte gestossen, aus denen wir schliessen müssten, dass die Jahresrechnung kein den tatsächlichen Verhältnissen entsprechendes Bild der Vermögens-, Finanz- und Ertragslage in Übereinstimmung mit Swiss GAAP FER vermittelt und nicht dem schweizerischen Gesetz und der Stiftungsurkunde sowie den Reglementen entspricht.

### **Confides AG**

Advanced Electronic Signature - CH (ZertES)



Meinrad Müller

02.10.2024

deep-sign

**Meinrad Müller**  
zugelassener Revisionsexperte  
leitender Revisor

Advanced Electronic Signature - CH (ZertES)



Peter Stieger

02.10.2024

deep-sign

**Peter Stieger**  
zugelassener Revisor