

RAPPORT ANNUEL 2022

2 Quelques chiffres en 2022

3 Editorial

4 Le SME en 2022 c'était...

5 Une nouvelle structure pour une meilleure efficacité

6-8 Développer un système de santé efficace

9-11 L'accès à l'éducation est menacé par la crise

12 « Leave no one behind » : Ne laisser personne de côté

13 Capitalisation d'expériences à Sékong

14-15 Comptes

16 Actualités

SERVICE
DE MISSIONS ET
D'ENTRAIDE



QUELQUES CHIFFRES EN 2022



EDUCATION DE BASE (Liban, Sénégal, Laos)

- Au total, 854 élèves scolarisés
- 195 jeunes filles ont suivi des séances de sensibilisation sur les violences faites aux femmes au Sénégal et Laos
- 93% des élèves sont passés en classe supérieure



PERFECTIONNEMENT PROFESSIONNEL (Laos, Népal, Bangladesh)

- Au total, 10'700 personnes ont été touchées par des mesures préventives en matière de santé et d'hygiène
- 346'078 personnes ont pu accéder à un traitement de bonne qualité grâce aux programmes de formation du personnel
- 2'565 accouchements ont été réalisés par du personnel de santé qualifié
- 2'480 professionnels de santé ont bénéficié de formations complémentaires



FORMATION PROFESSIONNELLE (Laos, Népal, Bangladesh)

- 115 étudiants (laboratoire, infirmerie, couture, menuiserie, pâtisserie) dans les centres de formation
- 94% de réussite dans les différents centres de formation



Mikaël

MIKAËL
Chargé de programme SME

Une nouvelle saison dans la continuité

« ...et il continua son chemin tout joyeux ».

Actes chapitre 8 verset 39 (La Bible)

C'est avec la citation ci-dessus que Luc-André Coulet a pris congé du SME lors de l'Assemblée Générale du 12 septembre 2022, après avoir annoncé qu'il laissait sa place de président dans le cadre d'un renouvellement du Conseil d'administration. Avant de remercier l'assemblée pour la confiance qui lui a été témoignée pendant ses 8 ans de présidence, il a prié que Dieu permette au SME de développer toujours plus sa vocation de service aux plus défavorisés.

Cette citation était un encouragement de Luc-André destiné au SME et à toutes les personnes actives à son service. Je profite de cet éditorial pour renvoyer ce même encouragement à notre ancien président en le remerciant sincèrement pour tout son engagement en faveur du SME. En effet, si le SME est ce qu'il est actuellement, reconnu par la Direction du Développement et de la Coopération (DDC), par nos bailleurs de fonds et par le label Zewo comme compétent pour assurer la gestion et le suivi de projets sur le terrain au service de nombreux

Si le SME est ce qu'il est actuellement, c'est en grande partie grâce à l'exemple de service et de consécration que Luc-André a su transmettre à toutes les personnes du SME...

bénéficiaires du Sud, c'est en grande partie grâce à l'exemple de service et de consécration que Luc-André a su transmettre à toutes les personnes du SME, bonifiant ainsi leurs talents, leurs compétences et leurs expériences.

Avec la fin de la crise sanitaire et des difficultés qu'elle a engendrées dans les actions concrètes sur le terrain, avec plusieurs changements au sein du Conseil d'administration et de la direction du SME, avec la perspective du renouvellement de notre programme institutionnel qui va occuper l'année 2023, avec la maturation de plusieurs de nos projets que vous découvrirez dans ce rapport annuel, c'est réellement une nouvelle saison qui s'ouvre à nous.

Nous mettrons tout en œuvre pour bâtir avec vous tous cette nouvelle saison, dans la continuité du professionnalisme, de l'engagement personnel et de l'amour du prochain qui a toujours caractérisé le SME. Votre Conseil d'administration souhaite humblement s'inscrire dans la continuité de tout le travail effectué par les personnes qui nous ont précédées depuis les racines du SME en Roumanie en 1899 et au Laos en 1902.

Que le SME puisse, avec votre soutien, démultiplier ses activités et sa croissance et s'adapter toujours mieux aux besoins actuels, non pour pouvoir remplir de beaux rapports annuels dans le futur, mais au service des démunis et des défavorisés de ce monde.

Le meilleur est à venir !



STÉPHANE BOSSE

Président du Conseil d'administration

PICTOS UTILISÉS :



Education de base



Formation professionnelle



Perfectionnement professionnel

LE SME EN 2022 C'ÉTAIT...

La mise en place d'un Système de Contrôle Interne (SCI) comme outil de prévention et de pilotage :

Le SCI constitue une ressource importante pour la bonne gouvernance de l'organisation. Grâce à une analyse de risques basée sur une matrice "MOFF" (Menaces, Opportunités, Forces, Faiblesses), le travail de collecte d'informations et d'analyse donne lieu à la rédaction d'un plan d'actions. La matrice est appelée à être revue régulièrement. Utilisée comme un instrument utile, elle doit faciliter la prise de recul, une vision panoramique, et la définition d'actions prioritaires afin d'atteindre les objectifs fixés. Les chapitres du SCI incluent les exigences des labels de qua-


lité Zewo et de Swiss GAAP RPC 21 (normes de présentations des comptes). Son entrée en vigueur sera effective au premier semestre 2023.

La révision de son Manuel pratique :

Ce manuel fournit un cadre général pour la qualité du fonctionnement du SME et de ses interventions. Sa dernière révision s'est axée sur la gestion des programmes, les standards de partenariat et de volontariat internationaux, ainsi que sur l'intégration des codes de conduite (sécurité et risques, prévention et protection des abus). Ainsi, la version 2023 du Manuel pratique se réfère étroitement aux principes qualité de la KoGe (Communauté de Coopération, redevable vis-à-vis de la DDC) et de l'association faitière Unité.

Le Manuel pratique est destiné principalement aux organes, commissions, employés(e)s et volontaires, et est un point de référence pour les acteurs et réseaux avec lesquels le SME coopère. Le SME a été félicité par le Comité de gestion de la qualité d'Unité pour le travail effectué.

	NÉGATIF pour atteindre l'objectif	POSITIF pour atteindre l'objectif
EXTERNE	MENACES M	OPPORTUNITÉS O
INTERNE	FAIBLESSES F	FORCES F


SYLVIE ET PHILIPPE

PHILIPPE BURY

est le nouveau
secrétaire
général du
SME depuis
le 1^{er} octobre
2022.

Philippe, qu'est-ce qui t'encourage dans tes nouvelles responsabilités ?

C'est un grand sujet de joie ; je suis reconnaissant pour la confiance accordée par le Conseil d'administration, et l'assemblée générale et c'est un privilège car je retrouve un domaine d'activités exercé avec plaisir il y a quelques années. C'est aussi un honneur que de participer à la poursuite de l'oeuvre accomplie par certains pionniers. Mais également un grand défi que je veux humblement relever, m'appuyant sur des équipes remarquables (salariés et bénévoles).

Que souhaites-tu pour le SME ?

Je souhaite que le SME soit - dans nos pays d'intervention - une source d'encouragement, de vie, et d'espoir pour les gens que nous voulons servir avec nos partenaires au Sud, au sein de situations difficiles en de nombreux aspects (économique, social, politique, climatique, sanitaire...). Je souhaite aussi ardemment que les relations entretenues avec eux servent à nous rappeler les immenses privilèges dont nous bénéficions en Occident et la grande responsabilité qui nous est confiée d'aider les plus défavorisés, d'apporter de l'espoir et de travailler à un monde plus juste.

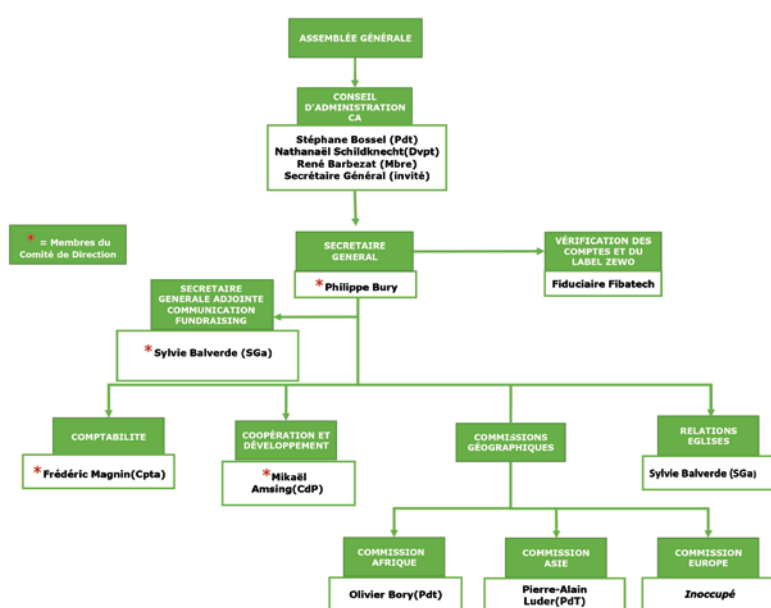


UNE NOUVELLE STRUCTURE

pour une meilleure efficacité

Lors de l'assemblée générale extraordinaire du 12 septembre 2022, le comité du SME a proposé aux membres présents une nouvelle gouvernance qui a été acceptée et est entrée en vigueur le 1er octobre 2022. Afin de clarifier les rôles et les responsabilités, l'ancien comité est devenu le Conseil d'administration, en charge de la définition des aspects stratégiques. Le Bureau exécutif se nomme quant à lui aujourd'hui Comité de direction, et a la responsabilité de la gestion des tâches opérationnelles. Ces modifications ont notamment permis de s'aligner avec les normes du label de qualité ZEW0.

La nouvelle répartition des rôles au sein du SME :



Comité de direction



Philippe Bury

Membre du comité du SME depuis 2020, il est le nouveau secrétaire général du SME et assure la présidence du Comité de direction, la supervision des responsabilités organisationnelles, des ressources humaines, financières et de développement.



Sylvie Balverde

Secrétaire générale du SME depuis 2015, elle devient secrétaire générale adjointe et poursuit ses missions de fundraising, de relations avec bailleurs de fonds et les églises, de représentation auprès des partenaires, ainsi que du suivi du programme institutionnel.



Mikaël Amsing

Chargé de programme pour le SME depuis 2020 il continue d'effectuer la préparation et le suivi du programme institutionnel ainsi que des projets.



Frédéric Magnin poursuit ses tâches de comptable auprès du SME, qu'il assure depuis 2020.

Conseil d'administration (CA)



Stéphane Bossel

Membre du comité du SME depuis 2011, il est le nouveau président du CA.

- Animation du CA et présidence de l'Assemblée générale
- Responsable administratif et financier de la FREE



Nathanaël Schildknecht

Référént du secteur Projets et Développement



René Barbezat

Vice-président du CA

Commissions géographiques



Olivier Bory

Président de la commission Afrique du SME depuis 2008.



Pierre-Alain Luder

Président de la commission Asie du SME depuis 2019.

DÉVELOPPER UN SYSTÈME DE SANTÉ EFFICACE

La qualité des systèmes de santé ne dépend pas uniquement de la formation de personnel qualifié mais également de l'amélioration des infrastructures et des moyens déployés pour atteindre les personnes vulnérables et isolées. Le programme poursuivi en 2022 a fortement contribué à améliorer ces différents points.

CIBLE 2.2 DE LA KOGE

Rendre accessible les soins de santé primaire à tous, en particulier pour les plus vulnérables et marginalisés.



En 2022, le programme du SME au Bangladesh et au Laos a atteint 346'078 bénéficiaires, ce qui représente une forte augmentation par rapport à l'année précédente. L'approche systémique promue par le programme est un élément-clé pour consolider le système de santé et la qualité des soins. En effet, former du personnel qualifié n'est pas suffisant mais doit aller de pair avec le renforcement de l'ensemble du système et des infrastructures.

Au Népal par exemple, bien que le programme ait formé des techniciens de laboratoire hautement qualifiés, il a été récemment évalué que ces derniers exercent généralement dans des établissements médicaux où l'environnement de travail n'est pas optimal ; par conséquent, la fiabilité des résultats des tests de laboratoire est limitée par la qualité du matériel. Les taux de satisfaction des patients se sont révélés plus élevés là où les établissements de santé sont les mieux équipés. Des réflexions ont été

développées pour contribuer plus fortement à l'amélioration de l'ensemble des infrastructures et du matériel, grâce à un support technique et de maintenance. De plus, pour que les établissements médicaux et les stratégies atteignent leur plein succès, il est également important de faciliter leur accès pour les populations les plus vulnérables et isolées (stratégie LNOB, lire en page 12).

Apprentissage par les pairs

Les approches de formations pédagogiques et d'apprentissage entre pairs ont pu être identifiées comme des éléments-clés d'un système de formation durable et cette approche doit être davantage développée. Le programme de santé poursuivi par le SME vise également à aider les systèmes nationaux de santé, tel qu'au Laos, limités en raison de leurs ressources financières restreintes. En raison des quotas, 36% du personnel de santé de la province d'At-

tapeu est composé de bénévoles. En conséquence, ces derniers sont majoritairement des jeunes ne bénéficiant que de quelques années d'expérience en soins infirmiers et de compétences pédagogiques limitées. Lors d'un processus de capitalisation d'ex-



périences à Sekong (lire en page 13), les participants sont arrivés à la conclusion que l'apprentissage par les pairs était essentiel pour que les travailleurs maintiennent un niveau élevé de compétences, et par conséquent une bonne qualité de soins. Cela donne des indications quant à la manière dont le SME doit soutenir le système de santé national dans son programme; en approfondissant les formations pédagogiques et en facilitant l'apprentissage par les pairs entre les travailleurs plus expérimentés et les plus jeunes.

Santé maternelle et infantile au Laos

Depuis 2014, l'approche systémique menée dans la province de Sekong a permis des réalisations majeures en matière de santé maternelle et infantile. Grâce à des partenariats et à une stratégie nationale, le programme a contribué significativement aux succès de ce secteur de la santé, et cela a été récemment reconnu dans un rapport de l'ONU. Le nombre de femmes enceintes décédées pour 100 000 naissances

Laos : « Aujourd'hui, je suis davantage confiante »

« Je m'appelle Keung, j'ai 29 ans, et je suis originaire de la province de Salavan. J'ai obtenu un diplôme supérieur en soins infirmiers et je travaille depuis 7 ans. J'ai commencé en tant que bénévole et je suis maintenant employée de l'AHVTC (Attapeu Health Vocational Training Center). J'enseigne trois branches : les soins infirmiers de base, la gériatrie et la communication. Lorsque j'ai commencé à enseigner, je me suis sentie sous pression car je ne savais pas comment m'y prendre. Après avoir reçu une formation pédagogique, j'ai pu réfléchir à ce que je devais changer pour améliorer mes compétences en enseignement. Aujourd'hui, je suis davantage confiante, mais je souhaiterais encore perfectionner mes connaissances. »



Récit de l'école de sages-femmes d'Attapeu (Laos)

Actuellement, six enseignants sont dans la même situation que Keung en raison des réglementations de quotas. Cela représente un potentiel risque en matière de qualité des soins, puisque ces professionnels enseignent les futurs travailleurs de la santé. Mais c'est également une opportunité, car les enseignants plus jeunes sont généralement désireux d'apprendre et d'améliorer leur pratique. C'est pourquoi le projet met l'accent sur le renforcement de leurs capacités en pédagogie. Cela se fait par le biais de formations à court terme et d'apprentissage entre pairs, non seulement au sein de l'AHVTC, mais également grâce à un partenariat avec l'Université des sciences de la santé de Champassak et des travailleurs expérimentés de l'hôpital provincial.

vivantes est passé de 579 en 2000 à 126 en 2020, soit une réduction de 78,7%. Il s'agit de l'un des taux de réduction les plus rapides au monde, selon l'ONU. Cette réussite

ÉCOLE D'INFIRMIÈR(E)S

LIEU : Attapeu, Laos

PARTENAIRE : Direction Provinciale de la Santé d'Attapeu.

COORDINATION LOCALE : SFE - Service Fraternel d'Entraide

OBJECTIF : Terminer le cursus de 3 ans de l'école d'infirmier(e)s et obtenir l'accréditation nationale

SME IBAN :

CH79 0900 0000 1200 1401 1

Mention : Ecole Infirmier-e-s

Attapeu



Bangladesh : La télémédecine pour ne laisser personne de côté

« J'avais tellement d'ulcères sur mon corps que je ne pouvais plus travailler. Les ulcères dans ma bouche me faisaient tant souffrir que je ne pouvais pas m'alimenter. Je ne pouvais pas dormir, et les vêtements m'irritaient. J'ai emprunté de l'argent à un parent et j'ai voyagé 6 heures jusqu'à Faith Hospital. Ils m'ont informé à propos de la maladie que j'avais et m'ont prescrit des médicaments, qu'ils m'ont aidé à payer grâce à des tarifs réduits. En quelques semaines, j'étais de nouveau assez bien pour manger normalement, dormir et travailler. Je peux parler par téléphone au médecin, qui réduit petit à petit mon traitement. De temps en temps, lorsque mon état s'aggrave à nouveau, je peux appeler Faith Hospital et envoyer des photos au lieu de faire le trajet aller-retour de 12 heures. Ma famille et moi sommes très reconnaissants. »



Un patient de Faith Hospital, Bangladesh

FAITH HOSPITAL ET CLINIQUES MOBILES

VOLONTAIRES: JAY ET BÉRYL

LIEU: Chattogram, Bangladesh

PARTENAIRE: Alacrity for Poverty Alleviation in Bangladesh (APAB)

OBJECTIFS: Soins à la population, formation du personnel et cliniques mobiles

SME IBAN:

CH79 0900 0000 1200 1401 1

Mention : SME – Bangladesh

est due en partie à l'accent mis sur la formation des sages-femmes qui peuvent à elles-seules fournir plus de 80% des soins de santé maternels et de reproduction. En 2022, 2 471 membres du personnel de santé ont été formés, en particulier des sages-femmes et le nombre d'accouchements dans les centres de santé partenaires et les hôpitaux de district (zones rurales) a presque doublé par rapport à 2020, confirmant un accroissement du niveau de confiance des communautés.

pour de nombreuses personnes, en particulier dans les zones rurales. Les traitements des maladies non transmissibles ont augmenté (+ 7,6% au Bangladesh) et les consultations

ambulatoires ont également connu des taux d'augmentation entre 40 et 60% selon les contextes, démontrant que la mobilité était revenue à la normale. Néanmoins, l'inflation a eu tendance à limiter les comportements sains. A cet effet, les services de télémédecine et de clinique mobile développés pendant le COVID se sont avérés être efficaces pour maintenir l'accès au système de santé aux groupes vulnérables. Cela permet aux habitants de régions reculées de continuer à bénéficier d'un suivi de leurs traitements, à bas coût et sans devoir effectuer parfois jusqu'à plusieurs jours de voyage pour rejoindre l'hôpital le plus proche.

Reprise après la pandémie

Après la crise pandémique, l'année 2022 a permis un effet de rattrapage



L'ACCÈS À L'ÉDUCATION

est menacé par la crise

En 2022, le programme du SME s'est concentré sur l'amélioration de l'accès à l'éducation de base et à la formation professionnelle pour les personnes vulnérables et marginalisées, malgré les obstacles provoqués par la crise économique.

Durant l'année 2022, les partenaires du programme se sont attachés à offrir des possibilités d'éducation aux groupes vulnérables et marginalisés, qu'ils soient issus de minorités ethniques, de communautés d'accueil ou de communautés déplacées. Mais le contexte d'inflation, la dévaluation de la monnaie et les crises exposent les groupes cibles à un risque élevé de ne pas avoir accès à l'éducation. Les bénéficiaires peinent à couvrir leurs frais de formation ou simplement à rester dans le système scolaire public.

Les opportunités de formation professionnelle sont également réduites lorsque la recherche d'un revenu quotidien remplace les plans à long terme. L'obligation de couvrir les besoins de base à court terme a eu un impact négatif sur la vie de nombreux enfants et jeunes, que ce soit au Laos, où les adolescents cherchent des revenus faciles en Thaïlande voisine (et s'exposent aux risques de trafic d'êtres humains), ou au Liban, où les enfants représentent la seule option de revenu lorsque les parents sont au chômage. Le programme a donc un rôle crucial à jouer pour maintenir l'accès à l'éducation. Les participants au projet étant confrontés à de multiples niveaux de vulnérabilité, une approche holistique de l'éducation s'impose, de concert avec les familles (aide en espèces ou sous forme de bons, bourses d'études, soutien psychologique, protection, prévention de la violence domestique...).

Par ailleurs, en matière de formation professionnelle, l'obtention d'un diplôme doit être suivi d'opportunités de coaching afin d'augmenter les niveaux d'employabilité. Dans les contextes instables, les bénéficiaires ont besoin d'un soutien supplémentaire de la part du programme, tel que des réunions d'anciens élèves ou des groupes de soutien par les pairs.

Au Liban, des résultats encourageants malgré la violence

Au Liban, selon un rapport de l'UNICEF publié en août 2022, « 84% des ménages n'avaient pas assez d'argent pour couvrir leurs besoins de base ; 38% ont réduit leurs dépenses d'éducation et 70% des ménages empruntent maintenant de l'argent pour acheter de la nourriture ou l'achètent à crédit ». Ce contexte a eu plusieurs effets néga-

Au Liban 84% des ménages n'avaient pas assez d'argent pour couvrir leurs besoins de base

tifs sur notre programme d'éducation et de formation professionnelle. Nous avons fait face à une augmentation importante des demandes de la part des familles vulnérables qui souhaitent inscrire leurs enfants dans des programmes d'éducation non-formelle,

CIBLE 2.3 DE LA KOGE

Rendre accessible à tous l'éducation de base et la formation professionnelle, en particulier pour les plus vulnérables et marginalisés.





CENTRE ÉDUCATIF TAHADDI

LIEU: Beyrouth, Liban

VOLONTAIRE: Catherine
Mourtada

PARTENAIRE: Tahaddi

OBJECTIF: Offrir une éducation à des enfants qui ne peuvent être intégrés dans le système éducatif public ou qui ont quitté l'école pour des raisons économiques et sociales

SME IBAN:

CH79 0900 0000 1200 1401 1

Mention : Centre éducatif – Liban



car elles n'avaient pas les moyens d'assumer les dépenses liées au système scolaire public, qui était parfois simplement saturé. Par rapport à l'année scolaire précédente, le centre d'éducation a accueilli 37 % d'élèves supplémentaires au niveau primaire. Au total, 637 élèves ont été accueillis en 2022. L'ONG Tahaddi accueille environ 40% d'enfants libanais, principalement d'origine Dom (population gitane, proche des Roms) et 60% d'enfants déplacés syriens. C'est l'un des rares centres d'éducation non-formelle à accueillir une population mixte libanaise et syrienne.

Le travail social, médical et éducatif de Tahaddi contribue à renforcer la cohésion sociale dans ce quartier où la violence entre les groupes (Libanais, Palestiniens, Syriens, travailleurs migrants) peut rapidement dégénérer. Le risque sécuritaire s'est matérialisé en décembre lorsque de graves conflits entre clans ont éclaté avec des tirs qui ont terrorisé les enfants et certains membres du personnel. Le centre a travaillé sur les procédures de sécurité et des points de rassemblement ont été marqués par des autocollants placés aux endroits où les gens sont protégés des balles perdues.

Des programmes inclusifs

Les taux d'achèvement de scolarité

sont élevés (94 %). Le programme a développé des stratégies innovantes pour éviter l'abandon scolaire et adapter les concepts éducatifs aux réalités des bénéficiaires. Il complète de manière significative l'offre du système public en particulier pour les groupes laissés pour compte tels que les réfugiés syriens. Le programme d'apprentissage à distance JAPAM (J'apprends à la maison) destiné aux enfants analphabètes de plus de 10 ans s'est avéré prometteur : par rapport à l'année scolaire 2019-2020, le nombre d'enfants inscrits a été multiplié par 4,5. D'un point de vue pédagogique, et grâce à des partenariats avec d'autres acteurs, le programme a consolidé des approches innovantes qui combinent les compétences de vie, les services communautaires, la protection de l'enfance en tant que sujet spécifique dans le programme scolaire (appelé Pro-tectEd), la protection de la nature, l'égalité dans les différences, les arts et les sports.

Agir sur le taux d'employabilité

La section de formation professionnelle du programme a ciblé 115 participants dans des cadres formels (Népal, Laos) ou non formels (Liban). Dans l'ensemble, en 2022, les taux d'achèvement de formation sont

élevés (91 %), mais ils n'informent pas sur le niveau d'emploi, indicateurs que nous essayons d'obtenir afin d'améliorer notre intervention. Au Népal, le programme suit le niveau d'employabilité des diplômés durant 12 à 24 mois après l'obtention du diplôme de laborantin-es : alors qu'en 2021, 70 % d'entre eux étaient embauchés dans les 12 mois suivant l'examen final et 93 % après 24 mois, les taux sont tombés à 46 % et 76 % en 2022. L'hypothèse d'une telle baisse est qu'un grand nombre d'emplois temporaires ont été proposés très rapidement aux étudiants nouvellement diplômés pendant la crise du COVID, et qu'ils ont maintenant disparu.

L'inflation, un facteur limitant à la création d'entreprise

Au Népal et au Laos, le programme de formation professionnelle a constaté une forte augmentation des demandes de bourses. Ces dépenses non prévues n'ont malheureusement pas pu être complètement absorbées. L'inflation et la crise économique ont aussi eu un impact sur les options post-formation, en particulier lorsque les étudiants envisageaient de lancer une entreprise personnelle ou une activité génératrice de revenus. Alors que 90% des étudiants ont obtenu leur diplôme, seuls 52% des diplômés qui ont été suivis avaient une activité professionnelle après un an (pour le centre de formation B4Lao de Savannakhet). Cela a conduit les acteurs du projet à adapter les niveaux de soutien au microcrédit, sachant que le risque d'une période de rembourse-

ment plus longue est plus élevé. Après l'impact négatif de la pandémie sur les entreprises, l'inflation est donc une nouvelle tendance qui ralentit le développement de l'esprit d'entrepreneuriat encouragé par le programme. Des réflexions ont été menées lors d'une visite de suivi en septembre 2022 afin d'évaluer l'impact des changements contextuels sur les groupes cibles, à savoir les jeunes vulnérables issus de minorités ethniques dans les zones reculées. L'attraction de la Thaïlande voisine est très forte pour les jeunes qui sont confrontés à des salaires bas et à une monnaie qui se dévalue rapidement.

Valoriser de nouvelles compétences

Les tendances incluent également de plus en plus un besoin de compétences informatiques et numériques. Ces dernières sont proposées par le programme mais il y manque l'approche commerciale (par exemple, le marketing numérique, le commerce électronique). L'équipe du programme réfléchit à l'agilité nécessaire pour y répondre. Il a été décidé d'explorer de nouveaux partenariats potentiels avec d'autres centres de formation professionnelle afin d'offrir un éventail plus large d'apprentissage et d'opportunités sur-mesure. Le lien avec les tendances du marché doit également être approfondi ainsi que le coaching post-formation par le biais d'un accompagnement personnel, de réunions d'anciens élèves et de groupes de soutien par les pairs, qui devraient être développés dans les années à venir. Dans cette optique, le programme

a intentionnellement soutenu au Laos le lancement d'une association d'anciens étudiants en formation professionnelle.



ECOLE DE PHARMACIE ET INTERNAT

LIEU: Tansen, Népal
VOLONTAIRE: Marianne Broqueville
PARTENAIRE: United Mission Hospital Tansen (UMHT)
OBJECTIF: construction et mise en œuvre d'une école de technicien(ne) en pharmacie et d'un internat pour 90 étudiants
SME IBAN:
 CH 79 0900 0000 1200 1401 1
 Mention : Ecole de pharmacie – Internat – Népal



CENTRE DE FORMATION

LIEU: Savannakhet, Laos
PARTENAIRE: B4 LAO
OBJECTIF: Accueil et formation des jeunes des zones reculées afin qu'ils puissent se former et développer des activités génératrices de revenus
SME IBAN:
 CH79 0900 0000 1200 1401 1
 Mention : Savannakhet – Laos



« LEAVE NO ONE BEHIND » :

Ne laisser personne de côté

Dans leur stratégie commune concernant l'ODD 16+, tous les membres de la KoGe se sont engagés à cibler dans leurs interventions les groupes exclus ou laissés pour compte. Cette approche a la vocation d'être transversale à tous les programmes de développement.

La notion de LNOB, abréviation de « Leave no one behind », est centrale, et transversale à tous les projets des membres de la Communauté de Coopération (KoGe). L'apprentissage du concept LNOB promu dans le groupe de travail « ODD 16+ » de la KoGe a permis une meilleure mise en pratique du concept pour le SME et ses partenaires, afin d'inclure cet angle dans leurs projets. En voici quelques exemples :

Tchad : participation à la réflexion du nouveau projet éducatif

La perspective LNOB a été incluse dès la phase de conception du nouveau projet d'éducation de base au Tchad, grâce à la participation active des élèves et des parents. Un atelier spécifique a été organisé avec toutes les parties prenantes et en particulier les futurs utilisateurs pour évaluer leurs besoins. Les points de vue exprimés ont aidé le comité de gestion à s'approprier le processus.

Laos : Santé maternelle et infantile

Le programme de santé maternelle et infantile dans la province de Sékong a développé en 2022 deux orientations pour ne laisser personne de côté. Le premier, un programme pilote pour les adolescentes, confrontées aux risques de grossesse précoce et de trafic humain, vise à promouvoir la santé sexuelle et reproductive, la protection et les compétences de vie. Il a été testé dans 5 villages partenaires. Les premiers résultats ont été positifs avec 117 participantes âgées entre 9 et 14 ans. L'approche favorise aussi les méthodes de masculinité positive et ciblera les adolescents masculins. La deuxième concerne le suivi des grossesses avec un accent particulier mis sur les femmes des zones rurales, les minorités ethniques et les adolescentes.

Qu'est-ce que l'approche RANAS ?

La méthode RANAS (Risks, Attitudes, Norms, Abilities and Self-regulation) permet de désigner les facteurs influençant les comportements au sein d'une population et de mettre en place une stratégie de changement d'attitude. Cela peut être nécessaire par exemple en matière d'hygiène, lorsqu'il y a méconnaissance des bonnes pratiques sanitaires, ou lorsque des comportements sont influencés par des croyances spirituelles qui nuisent à la santé (exemple : l'excision).

Plus d'informations sur le site internet :

www.ranamosler.com/ranas

Facteurs de risques et d'exclusion

Dans certains villages du Bangladesh, la résistance de chefs de villages aux projets de développement a parfois mené à l'impossibilité de travailler avec certaines communautés. Cela s'est révélé être un frein majeur à l'atteinte des groupes vulnérables, qui ont connu en conséquence des flambées de maladies évitables. Pour remédier à cela, la participation de membres de l'équipe issue de l'ethnie Tripura (état du nord-ouest de l'Inde bordant le Bangladesh) a été décisive pour l'acceptation des communautés à travailler avec les responsables de projet.

Une stratégie de changement de comportement sera développée en 2023, grâce à l'approche RANAS. Les obstacles comportementaux et les facteurs psychosociologiques d'exclusion et d'auto-exclusion seront évalués en profondeur, en particulier pour les groupes exclus en raison de la géographie, de l'âge et de l'ethnicité. La non-discrimination et l'égalité des genres seront renforcées.



CAPITALISATION D'EXPÉRIENCES à Sékong

LAOS Pour optimiser la formation du personnel et les infrastructures de santé, la Direction provinciale de Santé de Sékong bénéficie de l'appui du Service Fraternel d'Entraide au Laos (SFE) et du SME. Alors qu'une stratégie de sortie progressive est mise en place, il s'agit aujourd'hui de tirer les enseignements de ce partenariat.

A lors que le projet de renforcement du système de santé de la province de Sékong en est à sa 3ème phase et qu'une stratégie de sortie progressive est mise en place, il est apparu utile à tous de chercher à mieux comprendre les facteurs de succès et d'amélioration possible inhérents à un partenariat entre un organisme public gouvernemental et une ONG. Cela se fait grâce à un processus appelé la capitalisation d'expériences.

Analyser les résultats

L'objectif est de valoriser et comprendre les approches prometteuses qui ont permis de nourrir une dynamique partenariale portant aujourd'hui des résultats très positifs. Quelles sont les clés du succès? Quelles sont les difficultés, les leçons apprises? Comment faire pour que le retrait de l'ONG soit vécu de façon sereine et que les acquis du projet soient durablement repris au sein d'une politique de santé efficace? Quels sont les cri-

tères de qualité pour qu'un partenariat soit fructueux et équitable au Laos entre une ONG internationale et une entité publique?

Toutes ces questions ont commencé à être abordées en 2022, grâce à l'appui de la FEDEVACO (Fédération vaudoise de coopération). L'approche se veut participative, incluant de nombreux acteurs, dont les praticiens de la santé et les autorités.

Concrètement, cette démarche cherchera à faire émerger un outil de mesure de la qualité d'un partenariat. Celui-ci sera présenté et diffusé à large échelle au niveau du pays, pour servir à d'autres organisations travaillant avec le gouvernement, ainsi qu'aux autorités publiques lorsqu'elles choisissent de travailler avec des ONG internationales. Il servira également au Service Fraternel d'Entraide (SFE) dans les différents projets mis en œuvre. Au travers de cette démarche, le souhait du SME est de contribuer au développement de partenariats plus équitables et efficaces au Laos.

APPUI MÉDICAL

LIEU: Sékong, Laos

PARTENAIRE: Direction Provinciale de la Santé de Sékong (DPS)

COORDINATION LOCALE: Service Fraternel d'Entraide (SFE)

OBJECTIFS: Renforcement des compétences médicales et techniques du district de Sékong. Accès Handicap – Adolescentes à risques – Wash

SME IBAN:

CH79 0900 0000 1200 1401 1

Mention: Sékong



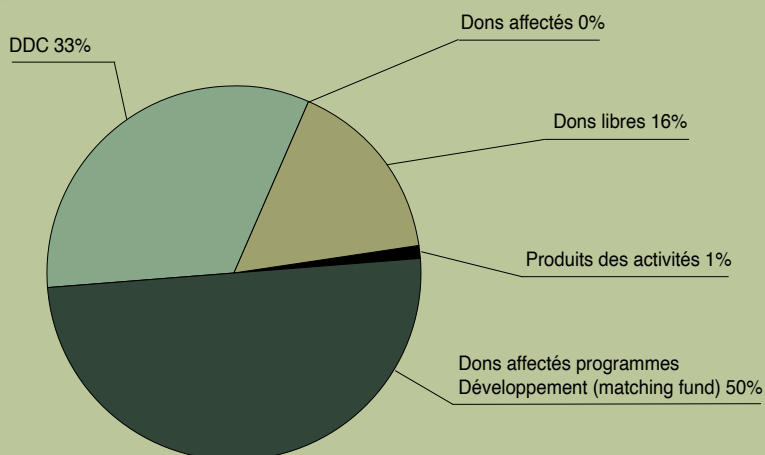
Qu'est-ce que la capitalisation d'expériences ?

Il s'agit d'un processus par lequel les succès et les échecs d'une expérience menée sont identifiés, valorisés et documentés. Ce processus est mené par les personnes directement concernées et permet d'en retirer

des enseignements afin de consolider, réorienter et améliorer les pratiques et de garantir la qualité des projets. Les conclusions sont ensuite partagées afin que d'autres puissent s'en approprier les éléments pertinents.



Rapport financier SME 2022



L'exercice 2022 du SME s'est conclu sur un résultat net équilibré de Fr. 601, quasi identique au résultat budgété de Fr. 790, même si la comparaison avec le budget est difficile, car la crise sanitaire a encore une (dernière!) fois fortement influencé les activités et les comptes du SME.

Un effet de reprise post-covid a été ressenti progressivement durant l'année dans tous les projets et activités du SME. Cela a permis aux charges de projet et d'activités d'atteindre Fr. 1'182'433, soit un léger dépassement du niveau budgété de Fr. 1'172'597. Toutefois, ce niveau réjouissant d'activités comporte un effet de rattrapage important, qui a consommé une partie significative (Fr. 218'175) des fonds affectés créés à cet effet lors des années précédentes de faible activité. Il reste encore plus de Fr. 100'000 dans les fonds pour terminer le rattrapage des retards dus à la crise sanitaire, en 2023 ou éventuellement en 2024. C'est l'occasion de souligner encore une fois la fidélité et la confiance de nos donateurs institutionnels, dont aucun ne s'est désengagé des projets qui ont été retardés par la crise.

Sur le plan des produits, les donations reçues ont été nettement plus basses que budgétées (Fr. 664'067 au lieu de Fr. 844'387). Ce manque s'explique principalement par le fait que les activités importantes du SME en 2022 ont beaucoup concerné des projets prévus en 2020 ou 2021 et déjà financés, donc ne nécessitant pas de nouvelles donations. Malgré tout, cette baisse est un signal négatif auquel nous devons être attentifs dans le cadre du fundraising et de la relance de nouveaux projets. Les contributions DDC ont de leur côté été conformes aux attentes.

De leur côté, les frais de fonctionnement et de communication totaux sont conformes au budget et stables depuis plusieurs années, y compris en 2022. Ces frais continuent d'être partiellement couverts par la contribution de la FREE. A noter qu'un travail évalué à environ Fr 105'000 a été effectué par les bénévoles dans les Commissions, et au Conseil d'administration, ce qui contribue largement à maîtriser nos frais de fonctionnement.

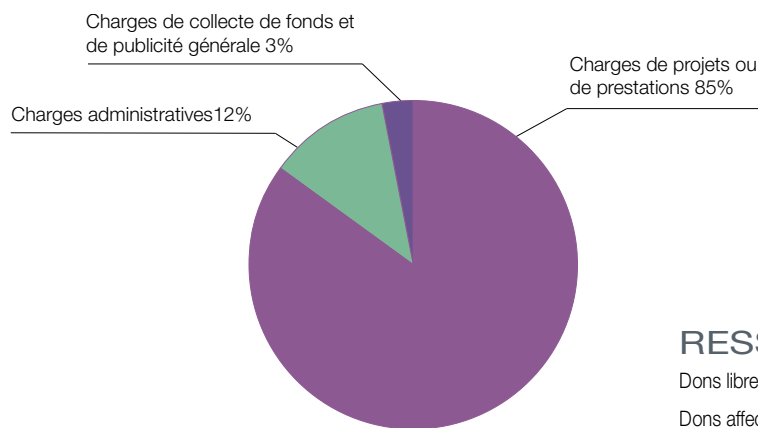
Relevons que nos comptes respectent les normes Swiss Gaap RPC 21, font l'objet d'un rapport

NAS 920 à la KoGe et bénéficient de la certification ZEWO, ce qui confirme la qualité du travail du SME et est un gage de confiance, de crédibilité et de transparence pour nos donateurs institutionnels. Les comptes et leurs annexes ont été révisés par la fiduciaire Fibatech SA, qui n'a pas émis de réserves, et acceptés par l'AG du SME dans sa séance du 15 mai 2023.

Au nom des bénéficiaires et des acteurs locaux sur le terrain, nous tenons à remercier sincèrement tous les donateurs privés et institutionnels du SME, sans oublier de relever le soutien fidèle des Eglises membres de la FREE, ainsi que les apports précieux de la DDC/KOGE, de la FEDEVACO, d'INTERACTION, d'ALIGRO, de la FLP, de la Fondation Symphasis, de la Fondation Pfister, de la Fondation Pax et de la Fondation Solidarité avec le Monde, qui permettent au SME de poursuivre sa mission d'aide à son prochain depuis plus de 40 ans.

STÉPHANE, PRÉSIDENT
DU CONSEIL D'ADMINISTRATION

CHARGES



Bilan

SME

au 31.12.22

au 31.12.21

ACTIF

	Comptes 2022	Comptes 2021
Liquidités	339 694	519 700
Créances à court terme	198 382	228 365
Compte de régul. actif	24 172	5 167
Actif immobilisé	-	-
Total de l'actif	562 248	753 231

PASSIF

	Comptes 2022	Comptes 2021
Dettes à court terme	102 985	158 445
Compte de régul. passif	66 825	24 207
Engagements à court terme	169 810	182 652
Capital des fonds	218 180	391 922
Capital de base	30 000	30 000
Capital lié	109 124	114 124
Capital libre	34 533	30 296
Résultat de l'exercice	601	4 236
Capital du SME	174 258	178 657
TOTAL DU PASSIF	562 248	753 231

Comptes d'exploitation SME 2022

Comptes SME
au 31 décembre 2022


RESSOURCES

	Comptes 2022	Budget 2022	Comptes 2021
Dons libres	159 341	184 500	211 785
Dons affectés	2 650	7 000	16 239
Dons affectés programmes	502 076	652 887	626 784
Développement (matching fund)			
Dons affectés programmes	-	-	-
Développement non financé par DDC			
Donations reçues	664 067	844 387	854 808
DDC	333 933	323 000	339 000
Contributions du sect. public	333 933	323 000	339 000
Produits des activités	6 291	6 000	107
Produits des livraisons et prestations	6 291	6 000	107
Produits d'exploitation	1 004 292	1 173 387	1 193 915

CHARGES

	Comptes 2022	Budget 2022	Comptes 2021
Charges de projets ou de prestations	999 619	991 221	821 254
Charges de collecte de fonds et de publicité générale	35 245	40 859	55 035
Charges administratives	147 569	140 516	134 529
Charges d'exploitation	1 182 433	1 172 597	1 010 817
Résultat avant variation du capital des fonds	-178 141	790	183 098
Prélèvement de fonds affectés	218 175	-	142 166
Attribution aux fonds affectés	-39 433	-	-321 028
Variation du capital des fonds	178 742	-	-178 862
Résultat annuel avant alloc. au capital de l'organisation	601	790	4 236
Prélèvement du capital de l'organisation	-	-	-
Résultat annuel	601	790	4 236

BAILLEURS

 Schweizerische Eidgenossenschaft
Confédération suisse
Confederazione Svizzera
Confederaziun svizra

Direction du développement
et de la coopération DDC

DDC «Ce programme bénéficie du soutien de la Direction du développement et de la coopération (DDC) Département fédéral des affaires étrangères (DFAE)»



INTERACTION



FEDERATION VAUDOISE COOPERATION

KOGE
Communauté de Coopération

Un grand MERCI à tous ceux qui, par leurs dons, contribuent à la poursuite de la mission du SME. Nous vous rappelons que, pour la plupart des projets, vos dons au SME sont presque doublés grâce à la contribution de DDC/KOGE. De plus, tous les dons, modestes ou plus importants, peuvent être déduits du revenu du donateur sur le plan fiscal.

Les comptes annuels définitifs sont disponibles sur notre site internet : www.sme-suisse.org

LA PREVOYANTE
ECCLESIASTIQUE
DE LA FRÈRE



AA

Les nouvelles des autres projets (activités d'appui)

Actualités

Maison d'accueil pour jeunes filles des rues (MART) – Burkina Faso

Ce vieux père qui est venu nous rendre visite pour la première fois... Décharné, il ne parlait pas un mot de français, mais il était tellement content de revoir sa fille. De voir qu'elle n'avait simplement pas été vendue. A son départ, il a tenu à nous donner un billet de 500.- Fr. CFA. Soyons honnêtes; on ne peut absolument rien faire avec cette équivalence d'environ 0.85 CHF. Si ce n'est de le recevoir, dans toute sa dignité. Et dans la promesse d'un lien père-fille que l'on est en droit d'espérer tisser.

S&M

Centre d'ergothérapie – Myanmar, Birmanie

L'atelier orthopédique s'est mis en route et nous avons finalement pu avoir contact avec les chirurgiens de la ville. Le travail aug-

mente et nous allons pouvoir engager une orthoprothésiste dès le mois de mai.

A&D

Centre de formation duale de Tamatave – Madagascar

Après les cyclones Batsirai et Emnati qui ont touché le Sud-Est de Madagascar et grâce à une levée de fonds, deux cantines d'urgence ont été mises en place et ont pu servir un repas chaud par jour à 200 personnes vulnérables pendant 2 mois.

Lancée en juillet dernier, la collecte de machines de menuiserie pour le centre de formation professionnelle a permis de remplir

un conteneur qui a été envoyé et réceptionné début 2023. La mise en place de l'atelier continue.

Deborah Rakotoarijao

Soins dentaires et installation informatique à l'Hopital ELWA – Libéria

En 2022, la crise financière et structurelle a forcé certains de nos partenaires à se retirer. Au milieu de ce découragement nous avons, en couple, repris la direction de la SIM au Liberia. Un défi bien plus grand que nous. Mais comme dit le proverbe: « Comment mange-t-on un éléphant? Une morce à la fois! »

Melvina et Nicolas



Agenda des visites

Plusieurs de nos envoyés seront de retour en Suisse cet été, il est possible de les inviter dans votre église pour un culte ou un moment de partage, en nous contactant : secretariat@sme-suisse.org.

MARIANNE BROQUEVILLE

(Tansen School of Health Science, Népal)

En Suisse du 13 juin au 13 juillet

CATHERINE MOURTADA

(Centre éducatif Tahaddi, Liban)

En Suisse les deux dernières semaines d'août

MELVINA ET NICOLAS PIAGET

(Soins dentaires et informatique, Libéria)

En Suisse du 24 juin au 4 août

DDC

Projet et volontaires cofinancés par la Direction du développement et de la coopération (DDC) et par la KOGE. Le SME est employeur.

AA

« Activités d'appui. Le SME a un rôle de facilitateur et d'appui auprès du projet et/ou des volontaires »



Schweizerische Eidgenossenschaft
Confédération suisse
Confederazione Svizzera
Confederaziun svizra

Direction du développement
et de la coopération DDC



IMPRESSUM

Editeur FREE, St-Prex
Rédaction : ©SME
Photos, illustrations : ©SME,
©Depositphotos, ©Adobe Stock
Impression : Printresse, Belp
Juin 2023

NEWS : production économique suisse, selon un procédé à compensation de CO₂ respectueux de la nature, et sur un papier labellisé pour la gestion forestière responsable.

Contact : SME, Service de Missions et d'Entraide
Glapin 8, CH-1162 St-Prex
secretariat@sme-suisse.org
Tél. +41 (0)21 823 23 25
www.sme-suisse.org

SME IBAN :
CH79 0900 0000 1200 1401 1
Dons déductibles des impôts



ONG reconnue
d'utilité publique,
affiliée à la :



Avec le soutien de

Le spécialiste de la gastronomie ouvert à tous

ALIGRO