



Sentinelles

au secours de l'innocence meurtrie

**RAPPORT
D'ACTIVITÉS
2022**

Impressum

Coordination et communication
Rédaction pages programmes
Graphisme
Mise en page
Photos
Légende couverture

Marlyse Morard et Jean-Pierre Desarzens
Responsables de programmes de Sentinelles
Aube Savanée, Antoine Bader
Alex Blanchet
Yvan Muriset et archives Sentinelles
Enfants victimes de fentes labio-palatines,
Centre d'accueil de Ouagadougou, Burkina Faso

Le présent rapport d'activités
est disponible en version électronique sur
www.sentinelles.org/media-ressources

FONDATION SENTINELLES

Bâtiment Les Cerisiers
Route de Cery 16
1008 Prilly/Lausanne
Tél. +41 (0)21 646 19 46
info@sentinelles.org

4	ÉDITORIAL
5	BUT
6	ORGANISATION
6	● CONSEIL DE FONDATION
6	● ORGANIGRAMME
7	JOURNAL SENTINELLES
8	NOS ACTIONS
8	● BURKINA FASO
14	● COLOMBIE
17	● MADAGASCAR
26	● NIGER
29	● R. D. CONGO
31	● SÉNÉGAL
34	● SOINS EN SUISSE
36	● AUTRES SECOURS
37	L'ANNÉE 2022 EN CHIFFRES
37	● BILAN
38	● COMPTE D'EXPLOITATION
39	● LETTRE DE L'ORGANE DE RÉVISION
40	● TABLEAU RÉCAPITULATIF DES CHARGES
41	PROGRAMMES DE 1980 À NOS JOURS
42	GRATUITÉS
44	SOUTENIR NOS ACTIONS
45	REMERCIEMENTS

S O M M A I R E

É D I T O R I A L

2022 a été sans conteste une année record en termes de besoins d'entraide. Dans un environnement international particulièrement instable, ponctué de multiples conflits et crises, les nécessités identifiées au sein de nos différents programmes n'ont cessé d'augmenter. Nombre de familles ont vu leur quotidien assombri par des hausses de prix vertigineuses et des difficultés d'accès aux soins.

Fidèle à sa mission, Sentinelles a apporté une réponse aussi opportune que possible à ces milliers de personnes privées de l'essentiel, dans un contexte sécuritaire délétère, en particulier dans l'Est de la République démocratique du Congo et au Burkina Faso. La population civile de ce pays, ébranlé par deux coups d'État et affaibli par la présence de groupes armés radicaux sur près de la moitié de son territoire, a subi de fortes pressions et de violentes attaques. Les risques élevés liés aux déplacements ont concerné tant nos bénéficiaires que nos collaborateurs, nous contraignant à nous adapter en permanence à un contexte en rapide évolution. Ainsi, le suivi médico-social des enfants et des femmes s'est principalement concentré dans les centres urbains des régions encore accessibles et un soutien alimentaire aux personnes dépourvues de moyens de subsistance a été mis en place. Les missions chirurgicales se sont quant à elles tenues selon le rythme prévu, avec un impact positif et durable pour chacun des patients.

Dans l'Est de la République démocratique du Congo, où insécurité et pauvreté extrême se côtoient, ce sont près de 60 femmes cheffes de famille qui ont cheminé vers l'autosuffisance grâce à l'accompagnement rigoureux de notre équipe et à leur propre force de travail.

Preuve s'il en est de la corrélation entre précarité et prison, le nombre de femmes détenues à la Maison centrale de Bukavu où nous intervenons a littéralement bondi, avec une surreprésentation de mères de familles particulièrement défavorisées. Il en a été de même

à la prison d'Antanimora, à Madagascar. Nous avons donc dispensé sans relâche des formations à l'intérieur de ces établissements pénitentiaires en vue de leur réinsertion sociale et assuré un soutien à leurs proches, à l'extérieur. Cette approche unique et durable, saluée par les autorités, a bénéficié à plus de 350 familles.

Au Niger, le nombre de nouveaux enfants atteints de noma n'a plus été aussi élevé depuis 2013, année suivant une période de profonde crise alimentaire et nutritionnelle. Dans un centre d'accueil entièrement réhabilité, les enfants et jeunes adultes ont accédé à des soins de qualité et bénéficié d'activités ludiques et formatrices, pour leur plus grand plaisir.

En Colombie, dans la région des mines de charbon d'Amagá, notre équipe a développé des propositions pédagogiques innovantes pour les enfants présentant des troubles cognitifs importants, favorisant ainsi leur apprentissage et leur épanouissement. En parallèle, elle a déployé des ateliers de formation tendant au renforcement économique et à l'autonomie des familles.

Reflet d'une réalité qui nous préoccupe et nous mobilise, les financements ont été insuffisants au regard des besoins. La nécessité d'agir solidairement demeure bien sûr un défi dans un monde en ébullition, mais elle est aussi et surtout un enjeu majeur pour les personnes qui fondent notre engagement.

Grâce à vous tous qui avez soutenu nos actions, grâce également à la détermination et à l'engagement de nos collaborateurs et bénévoles, en Afrique, en Colombie et en Suisse, des vies ont été durablement transformées. Soyez-en tous infiniment remerciés.

Marlyse Morard

Directrice





B U T

La Fondation Sentinelles au secours de l'innocence meurtrie, basée à Prilly / Lausanne, a été créée en 1980 par Edmond Kaiser.

Etrangère à toute idéologie, la fondation a pour but essentiel la recherche, la découverte, le secours et l'accompagnement d'êtres particulièrement meurtris, enfants, femmes et hommes rencontrés au cœur de leur souffrance et la lutte contre ce qui les broie.

Sentinelles est présente dans plusieurs pays d'Afrique, en Colombie, en Suisse, avec des programmes liés à des détresses souvent négligées, soutenus grâce aux dons du public.

ORGANISATION

Conseil de fondation

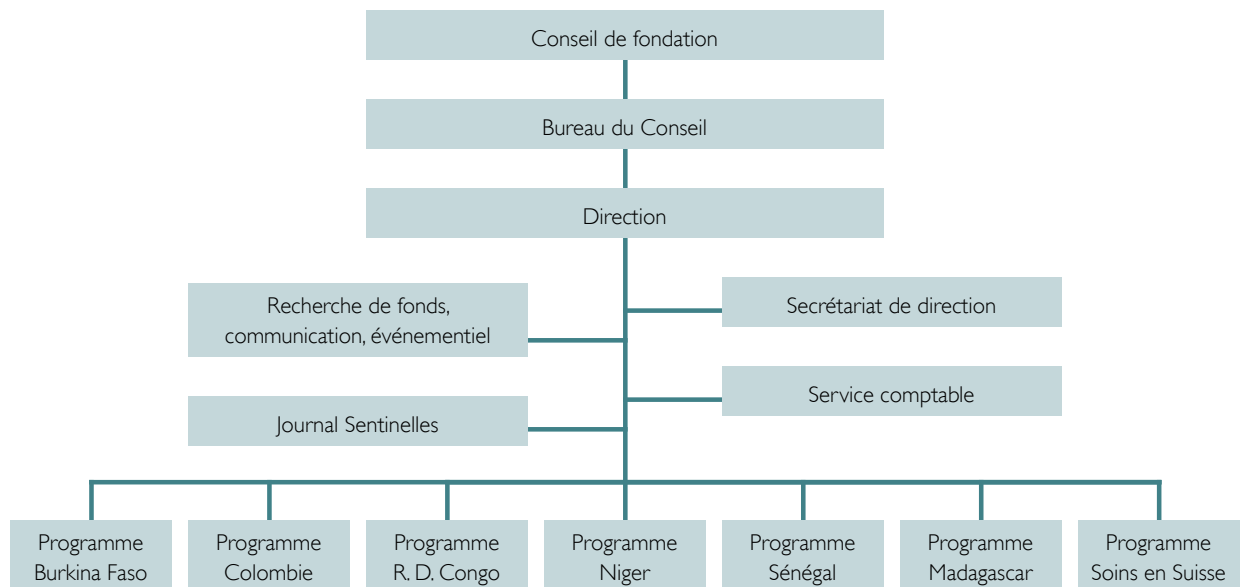
Organe suprême de Sentinelles, le Conseil de fondation est composé en 2022 de sept membres. Il se renouvelle ou se complète par cooptation pour une période de deux ans.

Ces derniers engagent la fondation par signature collective à deux de la Présidente et du Vice-président, ou d'un membre du Conseil avec la Présidente ou le Vice-président.

En qualité de membres du Conseil de fondation, tous exercent leur fonction bénévolement.

Membres	depuis	fonction
Christiane Badel	1996 - 2014	Présidente
Yvan Muriset	1996 - 2014	Vice-président
Maryline Clerc	1996	Secrétaire
Manon Chatelain	2013	Membre
Annick Xanthopoulos	2013	Membre
Bruno Barthélemy	2018	Membre
Christian Moulin	2021	Membre

Organigramme



- En Suisse: 12 collaboratrices et collaborateurs salariés (8,9 ETP) et une vingtaine de bénévoles dont les activités sont liées aux programmes. De plus, près de 160 bénévoles contribuent activement aux engagements de Sentinelles.
- Sur le terrain: 102 collaborateurs locaux et 1 délégué au Sénégal (93,3 ETP).

Journal SENTINELLES

Publié chaque 2 mois (6 fois par année) avec un tirage de quelque 26'000 exemplaires, le journal SENTINELLES est constitué de rapports, récits, témoignages et photographies reçus des programmes en cours, permettant ainsi d'informer le public sur le développement des différentes actions de la fondation. Il représente un lien privilégié avec les donateurs et une grande partie des dons reçus provient des lectrices et lecteurs. Un peu plus de 7 000 amis de Sentinelles y sont abonnés et près d'une centaine de collaborateurs bénévoles en assurent la distribution tout ménage. Le journal Sentinelles est édité en français, en allemand et en anglais. Dans le cadre de la production de ce journal, Sentinelles bénéficie de gratuités et de tarifs préférentiels, entre autres, quant aux frais d'édition, de graphisme, d'impression et de reliure.

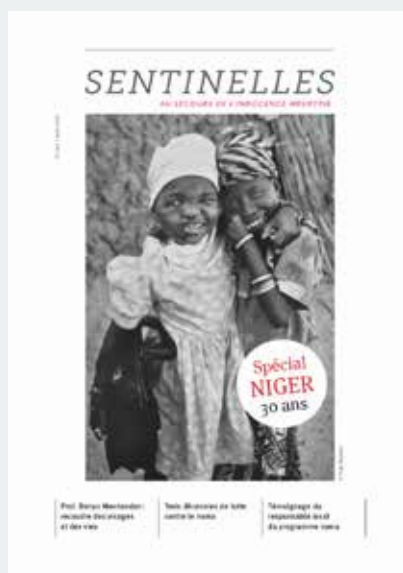
Les dépenses totales pour le journal en 2022 s'élèvent à CHF 62'060 contre CHF 64'790 en 2021.

Vous pouvez soutenir Sentinelles en vous abonnant à son journal ou en abonnant vos proches (CHF 20.-/ an) sur:

www.sentinelles.org/nous-soutenir

Si vous désirez distribuer le journal dans votre région, vous pouvez nous contacter à:

info@sentinelles.org





Séance de sensibilisation sur l'hygiène lors d'une mission chirurgicale au Centre d'accueil

BURKINA FASO

La détresse

Le noma, maladie d'origine infectieuse qui affecte principalement les enfants de 2 à 6 ans, débute par une lésion bénigne dans la bouche. Son évolution est foudroyante : en quelques jours, sans soins, l'enfant meurt dans 80 à 90% des cas. S'il survit, il gardera de terribles séquelles mutilant profondément son visage, causant souvent un blocage total des mâchoires en position fermée (constriction). Aux séquelles

1990: ouverture du programme noma

physiques s'ajoute la souffrance psychologique, la maladie étant vécue souvent comme une malédiction ou une fatalité, entraînant parfois la marginalisation de l'enfant et de sa famille. Il en va de même en cas de fentes labio-maxillo-palatines et autres affections touchant le visage.

Les actions

Le programme de Sentinelles vise à améliorer les conditions médico-sociales des enfants atteints du noma et à prévenir la survenue de cette maladie par des actions de sensibilisation. Mis en œuvre également au Niger, ce programme garantit aux enfants l'accès aux soins et à la chirurgie reconstructive, leur assure, ainsi qu'à leurs familles, un solide accompagnement social et favorise la détection précoce du noma grâce à des activités de prévention. Ces actions s'étendent au volet des soins aux enfants atteints de fentes labio-maxillo-palatines, ainsi qu'à d'autres pathologies maxillo-faciales.

Volet soins

Le Centre d'accueil

Basé à Ouagadougou, le Centre d'accueil héberge les enfants dont l'état de santé exige des traitements précis ; il accueille également leurs accompagnants. Il offre aussi un suivi médico-social rigoureux et durable aux enfants et adultes souffrant de noma, de fentes labio-maxillo-palatines et d'autres affections touchant le visage. Lors des missions chirurgicales ou, pour les cas les plus complexes, pour des transferts à l'étranger, les enfants bénéficient d'un suivi médical et psychologique préopératoire et postopératoire.



Enfant opérée d'une fente labiale

En 2022

- 171 personnes en séjour pour une prise en charge médico-sociale (29 patients par mois en moyenne), dont :

- 37 enfants, adolescents et adultes atteints de noma venus au centre pour des soins ou des contrôles, dont 1 nouveau cas de noma en phase aiguë
- 64 nouveau-nés et enfants atteints de fentes labio-maxillo-palatines
- 69 enfants et adultes souffrant d'ostéites (infection de l'os), de tumeurs, de brûlures ou d'autres affections touchant le visage
- 1 jeune adulte souffrant de cardiopathie.

Les missions chirurgicales

Malgré le report de missions lié au contexte sécuritaire et aux deux coups d'État survenus durant l'année, 4 missions ont pu se réaliser à Ouagadougou. Au total, 77 patients ont pu être opérés au cours de l'année au Burkina Faso.

En 2022

Missions Pr Narcisse Zwetyenga – Chaîne de l'espoir. Janvier et juin 2022 – Centre Hospitalier Universitaire (CHU) de Bogodogo, Ouagadougou

- 26 patients ont été opérés, dont 5 souffrant de séquelles de noma, 6 de fentes labio-maxillo-palatines, et 15 de tumeurs ou d'autres affections maxillo-faciales.

Mission Dre Aissata Baillet Amegnizin – Pour la promotion de la chirurgie réparatrice; Smile Train Février et novembre 2022, Nouvelle polyclinique du centre, Ouagadougou

- 50 bébés et enfants souffrants de fentes labio-maxillo-palatines ont été opérés.

Hors mission

- 1 enfant atteint d'une tumeur bénigne à la langue a été opéré au CHU de Yalgado.



Transferts

- 3 enfants et jeunes adultes burkinabè ont bénéficié de reconstructions chirurgicales complexes pour des séquelles de noma grâce à l'équipe du Pr Daniel Kalbermatten aux Hôpitaux Universitaires de Genève.
- 1 jeune adulte a également bénéficié d'un diagnostic et de la mise en place d'un traitement adapté à un syndrome néphrotique complexe par la Dre Sophie Huegli, cheffe de clinique au service de néphrologie et hypertension aux Hôpitaux Universitaires de Genève.

Volet social



Le suivi à domicile

Le volet social a pour objectif d'assurer le suivi médical, nutritionnel, familial et social de chaque enfant atteint de noma ou autre affection ainsi que de sa famille. Pour accomplir cette mission, les assistants sociaux (AS) se rendent directement sur les lieux de vie des personnes suivies, et ce malgré des conditions sécuritaires et d'accès particulièrement difficiles en brousse. Lorsqu'ils découvrent qu'un enfant souffre de complications ou quand une intervention chirurgicale est prévue pour lui, ils le ramènent au centre. Nos AS sont aussi chargés d'informer les proches et les membres de la communauté des actions de Sentinelles. Ils gardent un lien constant avec les enfants et leurs familles, de leur admission à la fermeture de leur dossier.

Des aides alimentaires d'urgence ont été distribuées pour des familles affectées par l'insécurité et ayant dû fuir leur village en laissant tout derrière elles, ou empêchées de cultiver leur champ en raison des menaces des groupes armés radicaux.

En 2022

- 77 victimes du noma ont été suivies du point de vue médico-social au cours de

l'année : 1 nouveau dossier a été ouvert et 2 dossiers arrivés au terme de leur suivi ont été fermés

- 97 visites à domicile ont été effectuées. A noter que 9 familles sont restées injoignables en raison de l'insécurité
- 18 enfants ont été suivis dans leur scolarité, des fournitures scolaires ont été distribuées et 6 écolages ont été payés. 8 enfants sont en situation de déscolarisation en raison de la fermeture des écoles dans leur région
- 14 enfants ont participé aux cours d'appui scolaire et aux ateliers d'art-thérapie donnés durant 2 semaines au centre d'accueil
- 5 adolescents ont été soutenus dans leur formation professionnelle (soudure, mécanique, couture)
- 1 jeune adulte a été soutenu dans sa préparation au concours d'entrée de la fonction publique
- 9 projets d'activités génératrices de revenus (agriculture ou petit commerce) ont été initiés
- 52 aides alimentaires d'urgence ont été distribuées aux familles affectées par la crise sécuritaire.



Aide spéciale aux personnes déplacées internes

Le Burkina Faso compte près de deux millions de personnes déplacées internes du fait de l'insécurité. Un grand nombre d'entre elles sont regroupées dans des camps dans les différentes régions du pays et parfois à la périphérie de Ouagadougou. Sentinelles a mis en place une aide spéciale d'urgence afin de porter secours à certaines familles parmi les plus démunies, réfugiées à Ouagadougou.

En 2022

- 18 familles, soit plus de 200 personnes, ont reçu une aide alimentaire régulière tout au long de l'année, ainsi que des aides médicales selon les besoins
- 13 projets d'activités génératrices de revenus (petit commerce) ont été initiés par les femmes de certaines familles en vue

d'atteindre une certaine autonomie économique sur leur nouveau lieu de vie, en attendant un retour souhaité par chacun dans leur village.



Volet prévention et sensibilisation

Un projet mené en partenariat avec la Chaîne de l'Espoir, la Voix du Paysan et Billaadga, cofinancé par l'Agence française du développement (AFD), s'est poursuivi. Les 3 volets d'actions complémentaires (sensibilisation dans les centres de santé, dans les villages et prise en charge médicale des patients) ont comme objectifs communs de prévenir la survenue du noma et d'apporter une réponse aux besoins des enfants et jeunes adultes souffrant de différentes pathologies maxillo-faciales. Sentinelles a réalisé un important travail de sensibilisation au sein des Centres de Santé et de Promotion Sociale (CSPS) des

Districts Sanitaires (DS) des régions du Centre-Nord, du Centre-Ouest, du Centre-Est, du Plateau Central, des Cascades et de l'Est afin d'informer les agents de santé, les agents de santé à base communautaire et les tradipraticiens sur les symptômes, l'évolution, les conséquences et le traitement du noma et d'autres atteintes de la face.

En 2022

- 410 agents de santé et 437 agents de santé à base communautaire œuvrant dans 170 CSPS des DS de Fada N'Gourma, Koudougou, Ziniaré, Zabré, Dédougou et Kaya ont été sensibilisés
- 11 agents de radios communautaires de Fada N'Gourma, Banfora, Ziniaré et Koudougou ont été sensibilisés
- 160 tradipraticiens œuvrant dans les régions des DS de Ziniaré et de Fada N'Gourma ont été formés.



Visite à une famille déplacée à Ouagadougou



Une nouvelle vie s'ouvre après l'opération

**2004: ouverture
du programme FVV / FRV**

Les actions

Le Programme FVV/FRV (fistule vésico-vaginale/fistule recto-vaginale) accompagne des jeunes filles et femmes souffrant de fistules obstétricales et tend à prévenir leur survenue par des actions de sensibilisation. Ces actions s'étendent aux femmes souffrant de prolapsus.

Volet soins

Le Centre d'accueil

Outre les enfants atteints de noma, le Centre de Ouagadougou accueille également les femmes en convalescence après leur opération, généralement pour une période d'un mois ou plus suivant les cas.

Mission chirurgicale

Sentinelles apporte son aide aux femmes souffrant de fistules ou de prolapsus afin

qu'elles puissent accéder à une opération chirurgicale et bénéficier d'un accompagnement médical et psychologique tout au long du séjour hospitalier et lors de la période post-opératoire.

Durant cette année, trois missions chirurgicales (dont 2 missions pour les fistules obstétricales et une mission spécifique pour les prolapsus) ont eu lieu à l'Hôpital Saint Camille de Ouagadougou, sous la direction du Dr Moussa Guiro.

En 2022

- 27 femmes ont été opérées (10 souffraient de FVV/FRV, 14 de prolapsus et 3 d'autres affections uro-génitales)
- 76 femmes ont été suivies durant les différentes étapes de leur prise en charge, soit
 - 16 femmes dépistées (6 de FVV/FRV, 9 de prolapsus et 1 malformation congénitale)
 - 44 femmes opérées en suivi médical
 - 4 femmes ayant subi une dérivation urinaire avec un contrôle médical annuel

- 34 femmes ayant bénéficié d'un suivi social
- 35 femmes sont en attente d'une intervention à fin 2022.

Volet prévention et sensibilisation

Une femme souffrant de fistule ne se rend pas spontanément dans un centre de santé et cache son problème en vivant dans l'isolement et parfois la honte. Nombreuses sont les personnes qui croient que cette « maladie » n'est pas guérissable et la vivent comme une punition. Le programme de lutte contre les fistules obstétricales veut briser le tabou par une sensibilisation élargie.

En raison de l'augmentation de l'insécurité régnant en particulier dans la région de l'Est, notre équipe ne peut plus réaliser de séances de sensibilisation dans les villages. Pour cette raison, nous avons dû limiter nos interventions de sensibilisation à Fada N'Gourma lors de différentes rencontres auprès des membres d'une assemblée associative, auprès des 54 ICP des CSPS du DS de Fada N'Gourma ainsi qu'auprès de 80 tradipraticiens de la région. En 2022, nous avons également enregistré une émission radiophonique de 30 minutes consacrée à la thématique qui sera diffusée en 2023 sur les ondes des 35 radios partenaires du Studio Yafa.

Volet social

Lors de leur convalescence dans notre Centre d'accueil, les femmes ont accès à des formations telles que la cuisine, la fabrication de savon ou la gestion d'un petit commerce, en vue de la mise en place d'activités génératrices de revenus qui faciliteront leur réinsertion sociale, familiale et économique. Elles y bénéficient également de séances de sensibilisation à l'hygiène et la nutrition.

A la fin du suivi médical, si la femme est déclarée guérie, elle emporte un kit qui lui permettra de démarrer une activité génératrice de revenus (AGR).

16 % total dépenses



En 2022

- 13 femmes ont pu bénéficier du démarrage d'une AGR
- 8 femmes ont été suivies dans leur activité.

Aide spéciale aux personnes déplacées internes ou touchées par l'insécurité

La crise sécuritaire ayant fortement touché la région de l'Est, nous avons également développé le volet d'aide d'urgence à Fada N'gourma

- 23 femmes directement affectées par la crise sécuritaire, dont 10 ayant dû fuir leur village avec leur famille pour Fada N'Gourma, ont bénéficié d'aides alimentaires au cours de l'année. Lorsque les conditions le permettent des activités génératrices de revenus sont également mises en œuvre. Cela fut le cas pour 4 femmes déplacées.

Equipes de travail

A Ouagadougou et Fada N'Gourma: 12 collaborateurs locaux

- 1 responsable local pour les programmes noma et FVV/FRV
- 1 assistant administratif, 2 infirmiers, 1 assistant social, 1 animatrice, 1 chauffeur, 2 cuisinières, 2 gardiens à Ouagadougou et 1 animatrice à Fada N'Gourma.

A Lausanne:

- 1 responsable des programmes Noma et FVV/FRV à 100%
- 1 collaboratrice bénévole
- 1 collaboratrice du Programme Soins en Suisse et 1 collaboratrice du Programme Secours aux enfants atteints de noma au Niger travaillent en lien étroit avec ce programme.

Dépenses en 2022: CHF 337'533



Apprendre à collaborer

C O L O M B I E

La détresse

L'activité minière et en particulier l'extraction de charbon est la principale ressource de la région d'Amaga, dans le département d'Antioquia, où un tiers de la population vit dans la précarité. Malgré les actions gouvernementales en vue de la légalisation des exploitations et de la protection des mineurs, cette activité reste en partie informelle. De plus, la présence de bandes criminelles a augmenté dans la région, provoquant davantage de violences et une insécurité grandissante.

Les femmes affrontent de graves difficultés financières et psychosociales, tandis qu'une grande partie des enfants ont des difficultés d'apprentissage. Bien que l'accès à l'éducation soit garanti dans la région, seuls 30 %

1983:
ouverture du programme

des écoliers achèvent le cycle obligatoire. Certains enfants se trouvent en situation de maltraitance et sont victimes de négligences, ce qui fragilise leur construction mentale. Ils n'ont plus de repères pour se structurer et se développer. Les enfants accompagnés par Sentinelles présentent des troubles du comportement, cognitifs et dépressifs.

Le soutien apporté s'adresse aussi aux mères et aux familles vulnérables en leur offrant des mesures d'accompagnement personnalisées dans les domaines psychosocial, de la formation, de l'insertion professionnelle, de l'aide au logement et de l'accès aux soins.

Les actions

Secours et accompagnement au Foyer de Minas

Seule structure d'accueil dans la région, notre Foyer reçoit dans un environnement bienveillant et professionnel des enfants et adolescents en grande difficulté. Nos objectifs sont de leur offrir un accompagnement psychologique et médical, de garantir leurs droits fondamentaux, de favoriser leur socialisation et de recréer et/ou renforcer la relation parent-enfant. Les actions s'étendent à leurs familles, en vue de leur retour dans un milieu plus favorable.

En 2022

- 23 enfants et leurs familles ont bénéficié d'un accueil et d'un suivi psychosocial au sein de notre Foyer. 8 enfants sont retournés vivre avec leurs familles, 2 d'entre eux ont quitté le foyer et intégré notre programme d'aide individuelle, 1 jeune adolescente et 1 petite fille ont quitté la région avec leur famille.
- 103 visites à domicile
- 13 partenariats culturels, sportifs et artistiques mis en place tout au long de l'année
- 16 enfants ont participé au deuxième cycle de l'école de musique
- 13 enfants et 4 mamans ont bénéficié d'un suivi psychologique
- 8 enfants ont bénéficié d'un suivi psychiatrique.

Un changement positif s'est produit chez les enfants sur les points suivants :

- Meilleure autorégulation et expression des émotions
- Capacité à exprimer et à verbaliser leurs

émotions envers les autres

- Amélioration des soins personnels
- Renforcement de la collaboration entre pairs

Aides individuelles

Nous secourons et accompagnons des enfants, mères seules et jeunes adultes en situation de handicap sur les plans psychosocial, scolaire et médical, dans leur environnement familial et social. Ces aides individuelles peuvent également prendre la forme d'un soutien pour des démarches administratives ou encore pour l'orientation professionnelle et la recherche d'emploi. De fréquentes visites de nos pédagogues et assistantes sociales permettent de suivre l'avancement du plan d'action élaboré avec les familles, de détecter d'éventuels dysfonctionnements et d'y remédier rapidement.



Atelier pour développer les compétences sociales

En 2022

- 31 familles ont bénéficié d'un accompagnement régulier dans leur milieu de vie (22 enfants, 6 jeunes adultes et 10 adultes).

Éducation inclusive

Une loi régleme l'accès à l'éducation pour les enfants et les jeunes ayant des besoins éducatifs spéciaux. Le Service d'éducation spécialisée d'Amaga ne disposant pas des ressources humaines nécessaires au recensement des élèves ayant des besoins éducatifs spéciaux, l'équipe de Sentinelles s'est mobilisée pour les identifier et évaluer les aménagements nécessaires à leur développement.

En 2022

- 106 enfants ont été identifiés
- 68 des enfants identifiés habitent dans la zone d'intervention la plus proche de Sentinelles (La Clarita, Minas, La Curva, La Estación).

Renforcement de l'autonomie

Afin de favoriser un changement social durable, Sentinelles propose aux femmes de développer une activité génératrice de revenus (AGR) ainsi que la possibilité de se former. Sentinelles a proposé un atelier sur la fabrication de serviettes hygiéniques réutilisables. En plus de fournir un cours de confection et la création d'un produit 100% féminin, l'atelier de couture est complété par des cours d'éducation sexuelle et menstruelle.

En 2022

- 24 femmes ont participé aux ateliers
 - 100 serviettes hygiéniques ont été confectionnées
 - 7 femmes ont créé un groupe de couture, pour lequel Sentinelles met à disposition trois machines à coudre et un espace pour se réunir et échanger.

- 3 femmes ont bénéficié d'une aide économique pour développer une AGR.

Soutien à la formation professionnelle

Pour les jeunes adolescents, Sentinelles met à disposition un soutien pour leur orientation professionnelle et encourage les formations qui leur permettent de découvrir et de s'initier à différents métiers.



Visite à domicile

En 2022

- 2 jeunes adultes ont bénéficié d'une formation professionnelle.

Equipe de travail

A Minas (Antioquia):

- 9 collaborateurs
- 1 comptable professionnelle ponctuelle.

A Lausanne:

- 1 responsable de programme à 60%.

Dépenses en 2022:
CHF 140'152

7% total dépenses





Visite dans un village du Sud touché par la sécheresse

M A D A G A S C A R

Les actions

Volet réinsertion sociale et familiale

Pour permettre aux jeunes garçons placés au Centre de rééducation d'Anjanamasina et aux jeunes filles, mamans et femmes enceintes incarcérées à la prison d'Antanimora de retrouver leur place dans la société, Sentinelles développe un programme complet de réinsertion, avec la participation comme fil conducteur. Une équipe d'assistants sociaux et des animatrices leur apportent écoute et affection. Des actions visant à la création d'un

La détresse

A Madagascar, les conditions carcérales sont extrêmement difficiles sur les plans médical, alimentaire et social. Les établissements pénitentiaires sont surpeuplés, les infrastructures inadaptées et rien n'est mis en place en vue de la réinsertion des personnes incarcérées. Issus majoritairement de milieux défavorisés, les enfants, adolescents, jeunes filles et femmes n'ont pas de réelle perspective d'avenir.

1987 :

ouverture du programme

Des enfants sévèrement handicapés ou malades sont laissés sans soins, faute de moyens de leurs parents, des fillettes et des jeunes filles ayant subi une agression sexuelle ne bénéficient d'aucun secours.

Des habitants d'un quartier particulièrement vulnérable sont privés de l'essentiel.

lien de confiance permettent d'élaborer avec eux un véritable projet de vie et de maintenir ou de recréer le lien avec leur famille. En parallèle, l'évolution favorable de leur situation juridique est surveillée. La condition socio-économique des familles, à l'extérieur, est renforcée par l'octroi de microcrédits ; la scolarisation ou formation professionnelle de la fratrie est assurée.

Au quartier des femmes de la Maison centrale d'Antanimora, une aide alimentaire est octroyée au quotidien. Au sein de nos deux ateliers, nous proposons aux jeunes filles et femmes des formations en vue du développement à leur libération d'activités génératrices de revenus. Elles prennent également part à des cours d'alphabétisation, de remise à niveau scolaire, de cuisine, d'artisanat. L'éducation civique, les droits et devoirs sont régulièrement abordés. Notre médecin procède à des consultations régulières des enfants, des mamans et des femmes enceintes en particulier.

Au jardin d'enfants créé par Sentinelles, une trentaine d'enfants bénéficient d'une alimentation équilibrée, d'activités d'éveil et de socialisation.

En 2022

Dans le Centre de rééducation Mandrasoa d'Anjanamasina

- 87 garçons pris en charge; tous ont bénéficié des activités socio-éducatives et culturelles mises en place par Sentinelles
- 40 journées de permanence sociale au Centre
- 2 706 déplacements au tribunal pour enquête ou audience, tous pris en charge par Sentinelles
- 3 garçons ont bénéficié d'une prise en charge médicale spécialisée
- Suite à une épidémie de gale dans le Centre, en collaboration avec l'AP (Administration Pénitentiaire) et Grandir Dignement, une grande opération d'éradication comprenant sensibilisation, traitement, lavage des textiles, octroi de vêtements, produits d'hygiène

Dortoir des mères dans la prison d'Antanimora



corporelle, nettoyage général, a été organisée. 36 examens somatiques ont été effectués hors du Centre.

En raison de la pandémie de Covid-19, nous n'avons pas pu intervenir au sein du Centre durant les trois premiers mois de l'année.

Hors du centre

- 157 jeunes libérés et leur famille ont bénéficié d'un suivi psychosocial
- 197 enfants ont bénéficié d'une aide scolaire, dont 14 en internat
- 27 jeunes ont pu suivre une formation professionnelle, dont 7 en internat
- 80 jeunes sont entrés dans le monde du travail : 10 par le biais d'une formation profes-



Maison centrale d'Antanimora



Jeunes filles mineures

Dans la prison

- 39 jeunes filles mineures, dont 26 nouvelles entrantes, ont été suivies. Toutes ont participé à notre atelier de formation. 11 d'entre elles sont passées en audience au tribunal et 22 ont été libérées
- 30 journées de permanence sociale pour les filles ont été réalisées au sein de la prison
- 9 séances de sensibilisation portant sur différents thèmes ont eu lieu
- 192 consultations médicales ont été effectuées par notre médecin, 17 par notre dentiste
- 5 filles ont bénéficié d'un suivi de grossesse.

Hors de la prison

- 35 jeunes filles et leur famille ont été suivies à l'extérieur de la prison, 6 familles en voie d'autonomie ont encore bénéficié d'un appui pour la scolarisation des enfants
- 59 enfants ont bénéficié d'une aide scolaire, dont 1 en internat
- 2 jeunes ont suivi une formation professionnelle
- 22 familles en situation précaire ont reçu un soutien alimentaire temporaire et 5 enfants ont suivi le programme de récupération nutritionnelle
- 2 personnes ont bénéficié d'un suivi médical spécialisé
- 10 nouveaux projets d'aide économique (microcrédits) ont été lancés
- 1 aide au logement a été octroyée
- 9 dossiers ont pu être fermés.

sionnelle, 9 d'un kit de départ et 61 par leurs propres moyens.

- 18 nouveaux projets d'aide économique (microcrédits) ont été lancés
- 8 familles ont bénéficié d'aides au logement sous différentes formes (construction/réparation, aide au loyer, équipement)
- 137 familles en situation précaire, ainsi que 33 jeunes en internat, ont bénéficié d'un soutien alimentaire temporaire
- 9 enfants ont suivi le programme de récupération nutritionnelle
- 13 personnes ont bénéficié d'un suivi médical spécialisé, 5 ont été hospitalisées et 4 sont sous suivi psychologique
- 59 dossiers ont pu être fermés.



Enfants incarcérés avec leur maman et femmes enceintes

Dans la prison

- 76 mamans avec leurs 76 enfants, 39 femmes enceintes et 13 nouveau-nés ont été pris en charge
- 92 enfants (dont 3 de filles mineures) ont été accueillis au jardin d'enfants. Ceux de plus de 18 mois devant le quitter conformément à

la loi ont été accueillis par la famille ou placés dans une structure adéquate. Parmi eux, 26 ont été accueillis par les Sœurs de Saint-Maurice dans leur centre situé près de la prison

- 69 journées de permanence sociale pour les femmes ont été réalisées
- 115 femmes ont participé à notre atelier de formation
- 9 séances de sensibilisation portant sur différents thèmes ont eu lieu
- 959 consultations médicales pour les enfants et les femmes à la prison et 75 consultations en dentisterie ont été données. 4 enfants ont été hospitalisés. 84 enfants ont suivi la pesée mensuelle, 3 parmi eux ont été placés en récupération nutritionnelle.
- 34 femmes enceintes ont bénéficié d'un suivi prénatal (dont 1 était déjà accompagnée d'un enfant) et 13 ont accouché à la maternité d'un hôpital de la capitale pendant leur détention; elles ont ensuite été sous suivi postnatal à la prison.

Hors de la prison

- 60 mamans et leurs familles ont été suivies
- 46 enfants ont bénéficié d'une aide scolaire, dont 17 en internat
- 3 jeunes adultes ou mamans ont suivi une formation professionnelle
- 5 nouveaux projets d'aide économique (microcrédits) ont été lancés
- 2 aides au logement ont été octroyées à autant de familles
- 13 familles en situation précaire ont reçu un soutien alimentaire temporaire et 7 enfants ont suivi le programme de récupération nutritionnelle
- 7 personnes ont bénéficié d'un suivi médical spécialisé. Il y a eu 8 hospitalisations
- 48 dossiers ont pu être fermés.

Femmes âgées de plus de 60 ans sans aide extérieure

- 11 détenues de cette catégorie ont reçu une aide alimentaire, 3 ont eu une consultation médicale.

L'accès à la prison d'Antanimora a encore été

restreint pour nos équipes durant les trois premiers mois de l'année durant lesquels les formations aux ateliers et les permanences sociales n'ont pu avoir lieu normalement. L'approvisionnement en nourriture, charbon, effets vestimentaires et d'hygiène, ainsi que les consultations médicales ont pu avoir lieu normalement.

La salle servant de jardin d'enfants et qui avait été réquisitionnée par l'Administration pénitentiaire au début de la pandémie en 2020 pour servir de salle de quarantaine pour les nouvelles arrivantes a pu être récupérée dès le premier trimestre.

Tovovavy Mendrika, enfants et jeunes filles ayant subi une agression sexuelle

En 2022

- 7 filles victimes d'agression sexuelle ont bénéficié d'un suivi psychosocial
- 11 jeunes filles et/ou membres de leur fratrie ont bénéficié d'une aide scolaire, dont 2 en internat
- 3 jeunes ont suivi une formation professionnelle
- 3 familles en situation précaire ont reçu un soutien alimentaire temporaire et 1 enfant a suivi le programme de récupération nutritionnelle.
- 1 personne a bénéficié d'un suivi médical spécialisé
- 3 dossiers ont pu être fermés.

Volet soins aux enfants

Pour la prise en charge d'enfants souffrant de malformations congénitales, déformations rachitiques ou de séquelles d'accidents, Sentinelles collabore avec les services sociaux des principaux hôpitaux d'Antananarivo et le Centre d'appareillage de Madagascar (CAM) pour la détection des cas. Les actes opératoires sont gratuits et Sentinelles prend en charge les frais d'analyses, d'examen et d'hospitalisation. La majorité des interven-

tions est d'ordinaire assurée, à titre gracieux, lors de missions chirurgicales.

Hors des missions chirurgicales, Sentinelles a recours à des médecins spécialistes malgaches dans les différents centres hospitaliers de la capitale et assure également les soins préopératoires et postopératoires.

Le soutien de Sentinelles s'étend à la famille par la scolarisation de la fratrie, la formation,



la mise en place de projets générateurs de revenus. Cette approche globale permet, à terme, à chaque famille d'assurer son avenir par ses propres moyens.

En 2022

- 89 enfants ont bénéficié de soins
- 23 enfants ont été opérés, dont 11 lors de missions chirurgicales, 11 dans des hôpitaux et cliniques de la capitale et 1 dont la situation l'exigeait a été transféré aux hôpitaux universitaires de Genève
- 4 enfants présentaient des malformations qui ont pu être traitées par plâtre
- 23 enfants ont été suivis en rééducation au cabinet de kinésithérapie de Sentinelles et 5 dans d'autres centres

- 44 nouveaux appareillages ont été fournis, dont 15 paires de chaussures renforcées ou orthopédiques

- 71 enfants ont suivi la pesée et ont bénéficié du programme de récupération nutritionnelle ; 22 parmi eux présentaient des signes plus ou moins sévères de malnutrition

- 107 enfants et jeunes ont bénéficié d'une aide scolaire

- 8 jeunes ont suivi une formation professionnelle

- 2 nouveaux projets d'aide économique (microcrédits) ont été lancés

- 3 aides au logement ont été octroyées

- 37 membres des familles des jeunes patients ont bénéficié d'un suivi médical spécialisé ; il y a eu 17 hospitalisations

- 73 familles en situation précaire ont reçu un soutien alimentaire temporaire

- 21 dossiers ont pu être fermés.



Volet Droit d'être

Le programme Droit d'être offre une chance de survie et de vie digne à des personnes en rupture sociale, malades, vieillards, familles à la dérive. Il permet d'apporter une réponse personnalisée à leur situation. Les actions entreprises dépendent des besoins: soins médicaux, récupération nutritionnelle, logement, mise en place d'activités génératrices de revenus, orientation vers des structures de secours.

En 2022

- 29 familles, pour la plupart nombreuses, vivant dans un grave dénuement, ont été suivies; elles ont bénéficié, selon les besoins, d'un soutien alimentaire, médical et psychosocial

- 16 personnes ont bénéficié d'un suivi médical spécialisé. Il y a eu 5 hospitalisations

- 37 enfants ont bénéficié d'une aide scolaire, dont 6 en internat

- 15 personnes ont suivi une formation professionnelle

- 2 nouveaux projets d'aide économique (microcrédits) ont été lancés

- 1 aide au logement a été octroyée

- 19 familles en situation précaire ont reçu un soutien alimentaire temporaire
 - 11 dossiers ont pu être fermés.
- en charge les salaires d'une gardienne et d'une secrétaire.



Antohomadinika: le canal Andriantany



Dispensaire d'Antohomadinika

Ce dispensaire, géré par un comité de quartier et soutenu par Sentinelles, garantit à la population d'un secteur particulièrement vulnérable de la capitale malgache l'accès aux soins pour une somme modique. Dans ce quartier à haut risque sanitaire, la malnutrition et les maladies liées à l'environnement particulièrement insalubre sont légion. Nos deux médecins, outre les soins médicaux qu'ils dispensent tout au long de l'année, organisent régulièrement des campagnes de prévention, orientent les patients vers les différentes structures communautaires existantes, tels les centres de récupération nutritionnelle et les organisations œuvrant en faveur des enfants et des jeunes. Pour assurer le bon fonctionnement du dispensaire, Sentinelles prend également

Le début de l'année 2022 a été marqué par une saison cyclonique intense. Pas moins de 6 tempêtes et cyclones ont impacté plusieurs régions entre les mois de janvier et d'avril de cette année. La région d'Antananarivo a, quant à elle, surtout été touchée par la tempête tropicale Ana fin janvier, suivie début février par le cyclone tropical intense Batsirai. Ces deux événements consécutifs ont créé d'importantes inondations et le quartier d'Antohomadinika a été parmi les plus touchés de la capitale. La plupart de ses habitants ont dû être évacués. Situé au bord du canal Andriantany qui traverse une grande partie de la ville, le dispensaire n'a pas été épargné et est resté de longues semaines dans l'eau qui est montée de près d'un mètre.

La structure n'a heureusement pas subi d'énormes dégâts, mais a tout de même nécessité des travaux de réparation. Des

réflexions ont été menées pour la rendre moins vulnérable, aussi bien lors de futurs épisodes météorologiques de ce type que lors de la saison des pluies normale qui, chaque année, inonde la cour et parfois l'intérieur du bâtiment.

Des travaux de réhabilitation du dispensaire et la construction d'ouvrages de protection ont donc été réalisés entre le 9 septembre et le 21 octobre 2022.

En 2022

- 1 409 familles (6 616 personnes) étaient inscrites à la mutuelle du dispensaire
- 2'397 personnes dont 1'419 enfants ont consulté au dispensaire et ont été suivies médicalement ; 10 personnes ont reçu une visite médicale urgente à domicile. 2 journées ont été consacrées à la visite médicale annuelle des élèves de l'école préscolaire Antohomadinika III G Hangar
- D'ordinaire plus d'un millier de femmes prennent part au programme de planification familiale; malheureusement, malgré d'incessantes démarches, un problème nous bloquant l'accès à des produits contraceptifs continue d'empêcher cette activité
- 13 femmes ont suivi des consultations prénatales et 30 nouveau-nés ont été examinés en consultations postnatales
- 17 enfants ont été suivis au niveau pondéral
- 4 sessions d'éducation sanitaire ont été réalisées
- 4 sessions de vaccination (rougeole, poliomyélite, tuberculose) et déparasitage dans le cadre des campagnes de masse du Ministère de la Santé ont été réalisées.

Ouverture d'un nouveau programme «Ankohonana Miken-dry Ivontsoa » à Antohomadinika

Cette année, un nouveau programme a été ouvert à Antohomadinika. Il est parti d'une aide d'urgence octroyée, dès février, à une quarantaine de familles défavorisées victimes

des inondations provoquées par la saison cyclonique. La plupart avaient non seulement perdu le peu de biens qu'elles possédaient, mais surtout les maigres fonds générés par leur activité puisqu'elles n'ont pu exercer leur travail pendant de nombreuses semaines durant la période cyclonique.

Dans un premier temps, l'aide a consisté à pourvoir aux besoins alimentaires des sinistrés et à leur offrir un accès gratuit aux soins dans notre dispensaire pendant une période définie, afin qu'ils puissent, par le biais de petits travaux et emplois, faire des économies qui leur permettront de redémarrer une activité génératrice de revenus.



Visite à domicile

Nous avons constaté lors de cette intervention qu'énormément de familles de ce quartier pourraient voir leur situation s'améliorer avec juste un petit coup de pouce. Sentinelles

a par conséquent décidé de poursuivre son aide en mettant en place un nouveau programme d'accompagnement individuel et de suivi psychosocial. Priorité aux plus vulnérables : femmes seules avec enfants, personnes âgées en charge d'orphelins, malades ou handicapés, divers types de familles démunies ne pouvant pourvoir aux besoins fondamentaux de leurs enfants.

En 2022

- 40 familles victimes d'inondations ont bénéficié d'une aide différenciée, selon leurs besoins
- 8 autres familles ont été suivies dans le cadre du nouveau programme d'accompagnement individuel qui a démarré au mois d'août. Parmi elles, 3 personnes ont été hospitalisées, 5 ont été sous suivi médical spécialisé, 2 enfants ont bénéficié d'une aide scolaire, 1 jeune d'une formation professionnelle, 1 famille a bénéficié d'une aide au logement. Les 8 familles ont eu un soutien alimentaire temporaire.

Activités transversales

Maison d'accueil

Elle permet aux enfants orphelins, à ceux nécessitant des soins ou requérant une mesure de protection temporaire et aux personnes libérées de trouver un point de chute, le temps de stabiliser leur situation. La vie communautaire s'y organise sur un mode participatif ; des activités socioéducatives, formatrices, culturelles et ludiques y sont planifiées tout au long de l'année.

En 2022

Plusieurs familles y ont fait étape pour une durée de plusieurs jours à plusieurs mois. 51 enfants, jeunes et femmes y ont séjourné pour des raisons de santé, de formation, par mesure de protection ou en attente d'une solution durable. Durant les périodes de vacances, les jeunes scolarisés ou placés en in-

ternat, faute d'autres lieux d'accueil, sont venus s'y ressourcer et ont pris part aux diverses activités mises en place.

Atelier de formation d'Ambohidahy

Notre instructrice dispense aux apprenants issus de nos différents programmes des formations en coupe-couture, création artisanale, cuisine, pâtisserie et transformation alimentaire. Ce programme est enrichi par des cours de gestion et par des formations courtes dont l'objectif premier est la création d'activités génératrices de revenus. L'orientation professionnelle et l'éducation citoyenne font également partie intégrante de la programmation annuelle.



Cours de couture à l'atelier de formation d'Ambohidahy

En 2022

- 9 personnes ont suivi les cours de couture, de tricotage et de cuisine. Parmi elles, 1 a trouvé du travail en usine, 3 continuent la formation, 1 y était en attente de la reprise d'une autre activité, 1 a été orientée dans un autre centre de formation et 3 se sont désistées
- 6 familles ont suivi le cours de gestion individualisé en vue de lancer une activité génératrice de revenus.



Petits cours

Notre petite école a pour objectifs essentiels de:

- réinsérer les enfants et les jeunes dans les établissements scolaires publics, après une remise à niveau individualisée
- donner une formation de base aux enfants ayant un important retard scolaire ou n'ayant jamais eu accès à l'école.

Durant l'année scolaire 2021-2022, 13 enfants et jeunes ont suivi des cours d'appui ou de remise à niveau. Parmi eux, 2 ont pu être scolarisés, 1 placé en formation, 8 ont abandonné, 2 continuent le Petit cours.



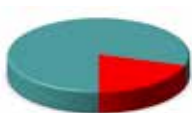
Les permanences sociales et médicales, visites à domicile

En plus des visites régulières à domicile par les assistants sociaux, chaque programme organise une permanence hebdomadaire, dans nos locaux, afin d'assurer un suivi individuel aussi rigoureux que possible. Les familles ont également accès à des soins gratuits à notre cabinet médical.

En 2022

- 3 407 consultations médicales
- La pénurie de produits contraceptifs a empêché la réalisation du programme de planification familiale
- 59 enfants ont été placés sous surveillance pondérale, dont 22 enfants malnutris qui ont intégré notre programme de récupération nutritionnelle
- 5 semaines de campagnes de sensibilisation et prévention santé ont été réalisées par nos médecins
- Plus de 60 tonnes de produits alimentaires, 16 tonnes de charbon, 17 000 pièces de savon et 240 couvertures ont été octroyés aux enfants en récupération nutritionnelle, aux familles au bénéfice d'un soutien alimentaire, à la maison d'accueil, à la prison, au centre de rééducation et aux élèves des ateliers de formation et du Petit cours de Sentinelles

20% total dépenses



Distribution de riz dans le sud de Madagascar

- 240 journées de permanence sociale ont été effectuées dans nos locaux
- 566 visites ont été faites auprès des familles pour leur suivi psychosocial; 34'532 km ont été parcourus.

Aide alimentaire dans le Sud de Madagascar touché par la famine

Sentinelles a renouvelé son soutien financier à l'association *Nouveau Relais des Jeunes*. Cela a permis de financer une partie de l'aide alimentaire pour des personnes frappées par la famine dans le district de Beloha, région d'Androy (sud de Madagascar).



Equipe de travail

A Madagascar: 43 collaborateurs locaux

- 2 coordinatrices, 4 assistants sociaux responsables de programme, 12 assistants sociaux, 2 éducatrices, 2 médecins, 1 kinésithérapeute, 7 animateurs et formateurs, 1 enseignant, 1 avocate, 2 intendantes, 1 secrétaire, 1 comptable, 1 agent de micro-crédits, 2 chauffeurs, 3 gardiens, 2 gardiens suppléants.

A Lausanne: 3 collaborateurs

- 1 responsable de programme à 80%
- 1 collaboratrice administrative à temps partiel
- 1 comptable bénévole à temps partiel.

Dépenses en 2022:
CHF 423'436



Enfants en convalescence au Centre d'accueil de Zinder

N I G E R

La détresse

Enfants atteints par la maladie du noma

Le noma, maladie d'origine infectieuse qui affecte principalement les enfants de 2 à 6 ans, débute par une lésion bénigne dans la bouche. Son évolution est foudroyante: en quelques jours, sans soins, l'enfant meurt dans 80 à 90% des cas.

1992: ouverture du programme

S'il survit, il gardera de terribles séquelles mutilant profondément son visage, causant souvent un blocage total des mâchoires en position fermée (constriction). Aux séquelles physiques s'ajoute la souffrance psychologique, la maladie étant vécue souvent comme une malédiction ou une fatalité, entraînant parfois la marginalisation de l'enfant et de sa famille.

Les actions

Le programme vise à améliorer les conditions médico-sociales des enfants atteints de noma et à prévenir la survenue de cette maladie par des actions de sensibilisation. Mis en œuvre également au Burkina Faso, il garantit aux enfants l'accès aux soins et à la chirurgie reconstructive, leur assure, ainsi qu'à leurs familles, un solide accompagnement social et favorise la détection précoce du noma grâce à des activités de prévention.

Volet soins

Le Centre d'accueil

Basé à Zinder, le Centre d'accueil héberge les enfants (et leurs accompagnants) dont l'état de santé exige des traitements précis ou une prise en charge que leur milieu familial n'est pas en mesure de leur offrir. Lors des missions chirurgicales ou – pour les cas les plus complexes – d'un transfert à l'étranger, les enfants bénéficient d'un suivi médical et psychologique pré et postopératoire. Sentinelles y organise aussi des consultations de dépistage de la gingivite au profit de la population, la gingivite nécrosante aiguë (GNA) constituant le stade initial de la maladie du noma. Après une première phase en 2021, le centre d'accueil de Sentinelles a subi en 2022 une deuxième phase de travaux de réhabilitation de ses infrastructures afin d'améliorer les conditions de prise en charge.

En 2022

- 70 nouveaux enfants atteints de noma et 37 enfants atteints de gingivite nécrosante aiguë ont été pris en charge par nos équipes
- 39 enfants atteints de noma ont été totalement traités et leur suivi a pris fin
- 343 enfants atteints de noma ont été suivis sur le plan médical et/ou social en 2022
- 38 enfants en moyenne ont séjourné chaque mois au centre (min.: 25 en février; max.: 68 en septembre)
- 11 enfants en moyenne sont passés chaque mois dans notre centre pour un contrôle après guérison
- 1110 consultations de dépistage et/ou traitement de gingivite dans notre centre ont permis d'éviter de possibles cas de noma.

Les missions chirurgicales

En mai et en novembre se sont déroulées trois missions en collaboration avec le Dr Issa Ousmane Hamady (CURE – Hilfsaktion Noma e.V.), le Pr Andreas Schmidt, le

Dr Harald Kubiena et le Dr Carl-Peter Cornelius, chirurgiens de Interplast Germany e.V. Un total de 7 enfants ont pu bénéficier d'une intervention chirurgicale afin de reconstruire leur visage.

En 2022

- 6 enfants atteints de noma et 1 enfant atteint d'une ostéite ont été opérés
- 2 enfants ont été transférées aux HUG et ont bénéficié de plusieurs interventions de chirurgie plastique et reconstructive. Leur retour au Niger est prévu en 2023.

Volet prévention et sensibilisation

Dans le cadre de l'information sur la maladie du noma et de son dépistage précoce, différentes actions de sensibilisation ont été mises en œuvre dans la région de Zinder, dont la diffusion de messages radiophoniques qui a permis de toucher à grande échelle la population de cette région.

Les relais communautaires et les tradipraticiens ont été les cibles principales d'un grand projet de formation et sensibilisation à la prévention, détection précoce et orientation des cas suspects de noma.

Les autorités coutumières, les populations villageoises ainsi que des étudiants en école de santé, des représentants d'ONGs nationales



Deux patients ayant bénéficié d'une reconstruction du visage

et internationales et le personnel des centres de santé communautaire ont également été ciblés par des actions de sensibilisation.

Des consultations d'hygiène bucco-dentaire et de dépistage de la gingivite ont été offertes à la population.

En 2022

- 1258 personnes ciblées ont participé à des séances de sensibilisation dans 22 localités (soit 690 villageois, 285 représentants religieux, 39 matrones, 24 chefs de village, 220 agents de santé)

- 17 enfants souffrant d'un problème bucco-dentaire ont été détectés lors de séances de sensibilisation

- 182 étudiants issus de deux écoles de santé ont suivi une formation sur la détection précoce, la prise en charge et la prévention du noma

- 91 membres du personnel d'ONGs ont été sensibilisés à la détection et la prévention du noma

- 853 relais communautaires et 353 tradipraticiens ont été formés à la détection précoce, la prise en charge et le référencement du noma.

- 3 radios communautaires ont diffusé un total de 244 spots de sensibilisation au noma durant 4 mois couvrant un bassin de population d'environ 1.5 million de personnes.

- Un film de sensibilisation de 15 minutes a été tourné et un court métrage d'animation de 6 minutes a été produit par un studio d'animation africain.



Volet social: le suivi en brousse

Le volet social a pour objectif d'assurer le suivi médical, nutritionnel, familial et social de chaque enfant atteint de noma ainsi que de sa famille. Pour accomplir cette mission, les assistants sociaux se rendent directement sur les lieux de vie des personnes suivies, et ce malgré des conditions d'accès particulièrement difficiles en brousse.

Lorsqu'ils découvrent qu'un enfant souffre de complications ou quand une intervention

chirurgicale est prévue pour lui, ils l'amènent au centre. Ils sont aussi chargés d'informer les proches et les membres de la communauté des actions de Sentinelles. Les assistants sociaux gardent un lien constant avec les enfants et leurs familles de leur admission à la fermeture de leur dossier.

En 2022

- 922 visites de suivi à domicile et 19 suivis téléphoniques effectués auprès de 320 enfants

- 108 enfants ont été suivis dans leur scolarité dont 13 dans des établissements de la ville de Zinder

- 3 jeunes femmes ont reçu une aide à la formation professionnelle

- 1 cours de vacances de 4 semaines a été donné par 4 enseignants à 42 enfants de niveau CI, CP, CE et CM

- 388 sacs de 50 kg de mil ont été distribués à 187 familles

- 12 familles d'enfants victimes du noma ont bénéficié d'une aide économique en vue de leur autonomisation

- 4 familles d'enfants victimes du noma ont bénéficié de la construction d'un logement, leur case ayant été détruite par des intempéries.



Equipe de travail

Au Niger: 21 collaborateurs locaux

- 1 coordinateur terrain, 1 assistant administratif, 3 responsables des volets soins, sensibilisation et social, 3 infirmières diplômées, 2 assistants sociaux, 1 animateur, 1 enseignant, 3 chauffeurs, 2 cuisiniers, 2 intendants, 3 gardiens.

En Suisse

- 1 responsable de programme à 100%
- 1 collaboratrice du programme Soins aux enfants en lien étroit avec ce programme.

23 % total dépenses



Dépenses en 2022:
CHF 491'402



R.D. CONGO

Une famille soutenue par notre programme

Les actions

Volet social

Sentinelles dispose d'un bureau à Bukavu, dans le Sud-Kivu et intervient auprès de femmes vivant dans le plus grand dénuement, en région rurale, dans un rayon d'une soixantaine de kilomètres autour de la ville. Toujours orientées vers l'autonomie des familles à moyen ou long terme, les prises en charge

La détresse

**2007 :
ouverture du programme**

La situation de pauvreté extrême du pays a détruit la solidarité et incité de nombreux hommes à abandonner leurs familles, laissant derrière eux femmes et enfants, parfois nés de viols. Les nourrir devient alors un défi quotidien et les seuls moyens de subsistance pour ces

mères sont d'offrir leurs bras pour des revenus souvent misérables. Brisées physiquement et moralement, elles luttent pour leur survie et celle de leurs enfants. Certaines d'entre elles sont incarcérées, le plus souvent pour des délits en lien avec leurs conditions de vie.

individuelles comprennent soins médicaux et accompagnement psychologique, soutien alimentaire ponctuel, aide au logement (aménagement, réhabilitation et/ou reconstruction des huttes), activités génératrices de revenus (petit commerce, élevage, octroi de semences), scolarisation des enfants et formation professionnelle pour les jeunes ayant

- 7 logements en construction/réhabilitation totale ou partielle
- 189 enfants ont été scolarisés
- 10 jeunes ont reçu une formation professionnelle
- 10 familles ont atteint l'indépendance après un accompagnement de quelques années.

Jeune mère seule, bénéficiaire du volet social



Volet social en milieu carcéral

La situation particulièrement désastreuse des détenus à la prison centrale de Bukavu nous a conduits à ouvrir, pour les femmes et leurs enfants, un programme de soutien nutritionnel, médical et social durant leur incarcération, ainsi qu'une aide à la réinsertion à leur libération. Les enfants ont accès à la scolarisation ou bénéficient d'activités socio-éducatives données par notre assistante sociale dans le jardin d'enfants que nous avons créé. Ce projet est soutenu par la Chaîne du bonheur.

En 2022

- 127 détenues et 15 enfants ont reçu un soutien direct
- 71 enfants de femmes incarcérées ont été soutenus sur le plan scolaire
- 7 femmes et un fils d'une détenue ont suivi une formation professionnelle après libération
- 29 femmes ont reçu un accompagnement à la réinsertion avec un fonds de commerce
- 4 logements ont été construits et 1 parcelle a été achetée.

Equipe de travail

Au Congo: 6 collaborateurs locaux

- 1 administrateur, 4 assistantes sociales, 1 chauffeur.

A Lausanne

- 1 responsable de programme à 50%.

terminé leur cursus scolaire ou n'ayant jamais été scolarisés, afin qu'ils deviennent rapidement des soutiens pour leurs familles.

15 % total dépenses



En 2022

- 57 familles ont reçu un soutien direct, soit environ 354 personnes

Dépenses en 2022:
CHF 320'418



L'enseignement dans un Daara

SÉNÉGAL

Les actions

Les enfants talibés

Sentinelles mène ses activités dans plusieurs daaras de Mbour, en proposant aux marabouts un appui pour le suivi médical et pour la scolarisation ou l'alphabétisation des talibés. Dans une démarche durable, des projets de maraîchage et d'élevage ont été mis en place dans deux daaras, afin que les marabouts puissent financer les soins et l'éducation des talibés.

En parallèle, Sentinelles organise des campagnes de sensibilisation à la maltraitance

La détresse

Contraints dès l'âge de 3 ou 4 ans de conduire leurs parents pour mendier dans la rue, sans accès à la scolarisation, les enfants conducteurs d'aveugles vivent souvent dans une grande précarité.

Il en va de même pour les enfants talibés, placés très jeunes dans des écoles coraniques (daaras) sous la responsabilité d'un marabout. Ils sont contraints de

Ouvertures des programmes:

1987: Enfants conducteurs d'aveugles

2001: Talibés

2002: Soins aux enfants

2022: Réinsertion familiale

mendier et subissent parfois de graves maltraitements.

D'autres enfants, victimes de lourdes pathologies, sont laissés sans soins faute de moyens financiers de leurs parents.

et, en cas de mauvais traitements, dénonce le ou les responsables auprès des autorités compétentes. Les enfants talibés victimes de violences bénéficient d'un suivi médical et social. Une fois les talibés soignés, nous mettons en place un projet social, éducatif et scolaire dans leur famille. Des visites trimestrielles sont effectuées pour veiller à leur situation.

En 2022

- 386 talibés en suivi social, consultations médicales et soins dans 6 daaras de Mbour
- 57 talibés en cours d'alphabétisation
- 20 animations sur les maltraitements ont été organisées auprès de 2 ONG, 8 associations et centres de formation en couture
- 200 talibés ont bénéficié d'une visite médicale

Séance de sensibilisation dans un «daara»



- 4 talibés suivis hors daara :
- 2 talibés ont reçu des soins spécifiques (intervention chirurgicale)
- 2 talibés ont été rendus à leur famille (1 hors daara souffrant d'insuffisance rénale).

Les enfants conducteurs d'aveugles

Le suivi individuel des enfants conducteurs d'aveugles sur les plans de l'éducation, de la formation, des soins médicaux et de l'intégration sociale est mis en place lors des visites à domicile, toujours en étroite collaboration avec les familles. Certaines d'entre elles, particulièrement vulnérables, bénéficient d'une aide alimentaire temporaire.

Afin de favoriser l'autosuffisance des bénéficiaires, Sentinelles propose aux familles le développement d'activités génératrices de revenus. Ces micro-projets (vente de légumes, de charbon et autres produits de première nécessité, élevage) leur permettent de mieux gérer leur quotidien et d'acquérir progressivement leur autonomie. Ce programme est en cours de fermeture.

En 2022

- 6 familles et leurs 26 enfants ont été suivis à Mbour, Kaolack et Fatick
- 20 enfants scolarisés
- 3 jeunes en formation professionnelle
- 1 jeune fille a reçu une machine à coudre comme kit de réinsertion
- 2 enfants en âge préscolaire suivis
- 1 construction de clôture de maison, installation de l'électricité et de l'eau.

Soins aux enfants

Sentinelles prend en charge des enfants issus de familles démunies, victimes de graves pathologies. Après une enquête sociale approfondie, ils sont soignés dans les hôpitaux locaux. Si leur état le nécessite et qu'une opération n'est pas possible sur place, ils sont alors transférés dans un autre pays d'Afrique ou en Suisse. Le suivi

médical se poursuit jusqu'à leur guérison complète. Une aide alimentaire passagère et/ou une activité génératrice de revenus sont mises en place en cas de besoin, en particulier pour soutenir les familles dans la prise en charge de traitements coûteux ou s'inscrivant dans la durée.

En 2022

- 46 enfants suivis souffrant de pathologies diverses ou de séquelles d'accident
- 1 enfant atteint de noma a été opéré lors de la mission chirurgicale avec les HUG à l'hôpital Dantec en collaboration avec Sentinelles
- 31 patients, enfants comme adultes souffrant de pathologies diverses, ont été opérés lors de la mission chirurgicale
- 15 adultes ont reçu une aide ponctuelle pour des pathologies diverses
- 2 jeunes femmes souffrant d'ankylose ont été transférées en Suisse et ont subi une intervention chirurgicale
- 2 jeunes femmes ont bénéficié d'une formation en coiffure et en hôtellerie/restauration
- 6 enfants ont été réinscrits à l'école
- 1 adulte a bénéficié d'une prise en charge pour un pontage coronarien.

Réinsertion familiale (nouveau programme)

Au-delà des actions menées auprès des enfants conducteurs d'aveugle et enfants talibés, Sentinelles souhaite élargir son champ d'action en touchant une plus grande diversité d'enfants. C'est ainsi qu'un programme « Réinsertion familiale » a été mis en œuvre pour les enfants victimes d'abus sexuels. Sentinelles assure, dans de pareilles circonstances, la prise en charge psychosociale, médicale et sociale lors de visites à domicile.

A travers une approche systémique, Sentinelles accorde également des activités génératrices de revenus aux familles afin d'assurer leur autonomie. En outre, les enfants de ces familles bénéficient également d'un accompagnement scolaire.

15 % total dépenses



Bénéficiaires du nouveau programme Réinsertion familiale

En 2022

- 12 filles ont bénéficié d'un accompagnement psychologique, médical et social
- 1 famille a reçu une aide au logement
- 7 déclarations à l'état civil des enfants suivis
- 1 fille a été réintroduite à l'école
- 1 AGR fonctionnelle pour une famille
- 1 appareil auditif acheté a permis à une bénéficiaire de retrouver son audition
- 1 fille a bénéficié d'une formation professionnelle
- 7 enfants déscolarisés ont été replacés dans des écoles publiques
- 7 enfants bénéficient de cours de renforcement
- 1 enfant prématuré a bénéficié d'une prise en charge médicale
- 1 construction d'un abri commercial pour une famille
- 7 bébés ont bénéficié d'un soutien nutritionnel
- 3 filles ont accouché par césarienne.

Equipe de travail

Au Sénégal: 8 collaborateurs

- 1 délégué expatrié, 4 assistants sociaux, 1 secrétaire comptable, 2 gardiens.

A Lausanne:

- 1 responsable des programmes à 40%.

Dépenses en 2022:
CHF 3 17'201



La Pre Brigitte Pittet et le Dr Ilias Petrou des HUG au chevet de Fadilla,

SOINS EN SUISSE

1990:
ouverture du programme

La détresse

De nombreux enfants sont privés de soins, faute de moyens de leurs parents ou de structures adéquates pour leur prise en charge dans leurs pays. La principale pathologie traitée dans ce programme est le noma. Cette maladie foudroyante provoque la mort d'environ 80% des enfants et laisse aux survivants d'importantes séquelles fonctionnelles, esthétiques et psychologiques.

Les actions

Volet chirurgical

La chirurgie réparatrice requiert des moyens techniques et humains très importants. Elle permet aux enfants de retrouver un visage harmonieux et inclut la chirurgie plastique, reconstructive et esthétique, ainsi que la chirurgie maxillo-faciale. Selon la nature et la gravité des cas, et lorsqu'ils ne peuvent être opérés chez eux, les patients sont transférés en Suisse pour bénéficier de soins.

Pendant leur séjour, les enfants vivent souvent plusieurs hospitalisations et se rendent

fréquemment à l'hôpital pour des consultations.

Les tarifs humanitaires pratiqués par certains établissements et la gratuité accordée par les Hôpitaux universitaires de Genève permettent de réduire considérablement les coûts de ces prises en charge.

Les transferts

Les transferts sont soigneusement préparés, en vue d'offrir aux enfants un séjour

le plus agréable possible. Un dossier médico-social complet est constitué afin de connaître au mieux l'enfant, son état de santé, son quotidien et son environnement familial.

Sur place, nos collaborateurs préparent les candidats au voyage et s'occupent également des démarches administratives.

Au siège de Sentinelles, d'autres démarches sont entreprises: planification du programme opératoire en concertation avec les équipes chirurgicales, réservation du billet d'avion, recherche d'un accompagnant d'Aviation sans frontières (ASF) pour le vol, planification du séjour en hôpital de quarantaine et organisation d'un accompagnement avec une bénévole pour entourer l'enfant lors des examens. A son arrivée, l'enfant est accueilli par la responsable du programme Soins en Suisse, avant d'être conduit dans un hôpital (principalement l'hôpital Riviera Chablais à Rennaz) pour un bilan de santé. Il est important de lui consacrer du temps pour faire sa connaissance, l'apaiser, lui expliquer les étapes à venir. La présence d'un interprète peut s'avérer nécessaire à ce moment-là. Des marraines bénévoles l'accompagnent et lui tiennent compagnie au départ de la responsable de programme.

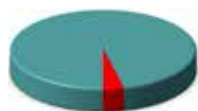
La Maison d'accueil

C'est là que l'enfant va résider entre les séjours hospitaliers. La qualité de ce lieu est très importante car l'enfant doit vivre avec ses peurs, ses questionnements et parfois ses souffrances liées aux interventions chirurgicales. Il doit également gérer comme il le peut la séparation d'avec les siens.

Les patients de Sentinelles sont accueillis à titre gracieux à La Maison de Terre des hommes Valais, à Massongex, qui réunit toutes les exigences nécessaires. Les enfants s'y retrouvent nombreux et participent à des activités telles que l'école, ateliers créatifs, jeux, promenades.

Ils bénéficient également d'une prise en charge en physiothérapie si nécessaire.

4% total dépenses



En 2022

- 10 patients, dont 1 était déjà présent en 2021, ont séjourné à La Maison. Des 10 patients, 2 sont de jeunes adultes, 1 est une fillette souffrant d'une pathologie orthopédique. Pour tous, à l'exception d'une jeune femme, il s'agissait du premier séjour en Suisse. Cette dernière revient en Suisse pour une pathologie néphrologique qui s'ajoute au noma
- 15 interventions pour un total de 185 jours d'hospitalisation
- 16 jours d'hospitalisation en hôpital de quarantaine à l'Hôpital Riviera-Chablais
- 1 enfant arrivé l'an dernier en poursuite du traitement
- 9 nouveaux patients en transfert
- 4 patients sont rentrés au pays après leur opération
- 80 consultations médicales en ambulatoire aux HUG
- 1086 jours d'hébergement à La Maison de Terre des hommes Valais
- 10 convoys ont été effectués par ASF
- 5 patients en consultation dentaire avant leur retour au pays.

Le retour à la normale après la pandémie de Covid-19 explique l'augmentation du nombre de patients, de consultations et d'interventions par rapport à 2021.

Le retour à la maison

Les collaborateurs locaux de Sentinelles au Burkina Faso, au Niger et au Sénégal assurent le suivi médico-social minutieux de chaque enfant et de sa famille sur leur lieu de vie.

Equipe de travail

A Lausanne

- 1 responsable de programme à 50%.

Dépenses en 2022:
CHF 77'239

AUTRES SECOURS

La détresse

Rencontrés sur place ou alerté de leur détresse par d'autres personnes ou par un article de journal, ils vivent dans un pays où Sentinelles n'est pas ou n'est plus active. Pourtant, il faut tout faire pour ne pas passer au large d'eux, les prendre en charge ou les accompagner, une à une et un à un, jusqu'à ce qu'une solution durable et sûre soit trouvée sur place. Pour cela, chercher dans leur entourage une personne fiable et tendre ou une association de confiance capable de les accompagner.

Les actions

Gabon

Accompagnement et suivi opératoire d'une jeune femme souffrant de séquelles de noma, prise en charge par Sentinelles à l'âge de 4 ans, en 2002.

R.D. Congo

Prise en charge médicale et sociale d'une jeune patiente atteinte d'un rétinoblastome.

Ukraine

Soutien au travail de partenaires de l'association Vivere mené à Kharkiv en Ukraine, ainsi

qu'en Moldavie, en Pologne et en Transnistrie, afin d'assister des familles victimes de la guerre choisies parmi les plus fragilisées.

Syrie

Dans ce pays qui reste en état de guerre, Sentinelles poursuit avec l'association Vivere le soutien vital, par un apport de lait maternisé, à une soixantaine de bébés de moins de 6 mois que les mères sont dans l'impossibilité d'allaiter.



Equipe de travail

A Lausanne:

● 1 collaboratrice bénévole à temps partiel.



Les Ministrings en concert pour les victimes du conflit en Ukraine, mai 2022

COMPTES

Bilan

ACTIF	2022 CHF	2021 CHF
Trésorerie, siège et étranger	6'687'317	7'705'443
Actifs de régularisation	117'949	12'439
Total Actif circulant	6'805'265	7'717'882
Immobilisations corporelles, immeubles et terrain	39'002	39'002
Total Actif immobilisé	39'002	39'002
TOTAL ACTIF	6'844'267	7'756'884

PASSIF	2022 CHF	2021 CHF
Passifs de régularisation	17'278	42'238
Total engagements à court terme	17'278	42'238
Fonds affectés	207'004	224'394
Total Capital des fonds affectés	207'004	224'394
Fonds pour projets en cours et à venir	4'912'336	7'693'819
Total Capital des fonds liés	4'912'336	7'693'819
Capital de fondation	50'000	50'000
Réserve libre	1'657'650	167'316
Résultat de l'exercice (+ bénéfice / - perte)	0	-420'882
Total Capital de l'organisation	1'707'650	-203'566
TOTAL PASSIF	6'844'267	7'756'884

Compte d'exploitation

	RECETTES	2022	2021
	Dons attribués	893'496	915'807
54.6%	Total produits donations affectées	893'496	915'807
	Dons libres	701'044	915'128
	Successions	14'958	5'000
45.4%	Produits des activités	28'107	15'689
	Total produits donations libres	744'110	935'816
100%	TOTAL DES PRODUITS D'EXPLOITATION	1'637'605	1'851'623
	DEPENSES	2022	2021
	Charges directes des projets	-2'119'846	-1'882'335
83.9%	Total charges directes des projets	-2'119'846	-1'882'335
	RESULTAT INTERMEDIAIRE	-482'241	-30'711
	Frais de personnel	-301'585	-253'672
	Charges d'exploitation	-99'634	-111'776
	Charges financières	-4'197	-2'191
16%	Total charges d'exploitation	-405'416	-367'639
	RESULTAT AVANT VARIATION DES FONDS AFFECTES	-887'657	-398'350
	Attributions aux fonds affectés	-893'349	-891'643
	Dissolutions des fonds affectés	910'739	869'111
	Total variation des fonds	17'389	-22'532
	RESULTAT AVANT VARIATION DES FONDS LIBRES	-870'267	-420'882
	Dissolutions de la réserve libre	870'267	
	RESULTAT DE L'EXERCICE (+ bénéfice / - perte)	0	-420'882

Rapport de l'organe de révision



Rapport de l'Organe de Révision

Au Conseil de Fondation

sur les comptes annuels 2022

SENTINELLES au secours de l'innocence meurtrie, Lausanne

En notre qualité d'organe de révision, nous avons effectué l'audit des comptes annuels ci-joints de la Fondation SENTINELLES au secours de l'innocence meurtrie, comprenant le bilan, le compte d'exploitation, le tableau des flux de trésorerie, le tableau de variation du capital et l'annexe pour l'exercice arrêté au 31 décembre 2022.

Responsabilité du Conseil de Fondation

La responsabilité de l'établissement des comptes annuels, conformément à la loi Suisse, aux Swiss GAAP RPC, aux normes ZEW0 et aux statuts, incombe au Conseil de Fondation. Cette responsabilité comprend la conception, la mise en place et le maintien d'un système de contrôle interne relatif à l'établissement des comptes annuels afin que ceux-ci ne contiennent pas d'anomalies significatives, que celles-ci résultent de fraudes ou d'erreurs. En outre, le Conseil de Fondation est responsable du choix et de l'application de méthodes comptables appropriées, ainsi que des estimations comptables adéquates.

Responsabilité de l'organe de révision

Notre responsabilité consiste, sur la base de notre audit, à exprimer une opinion sur les comptes annuels. Nous avons effectué notre audit conformément à la loi suisse et aux Normes d'audit suisses. Ces normes requièrent de planifier et réaliser l'audit pour obtenir une assurance raisonnable que les comptes annuels ne contiennent pas d'anomalies significatives.

Un audit inclut la mise en œuvre de procédures d'audit en vue de recueillir des éléments probants concernant les valeurs et les informations fournies dans les comptes annuels. Le choix des procédures d'audit relève du jugement de l'auditeur, de même que l'évaluation des risques que les comptes annuels puissent contenir des anomalies significatives, que celles-ci résultent de fraudes ou d'erreurs. Lors de l'évaluation de ces risques, l'auditeur prend en compte le système de contrôle interne relatif à l'établissement des comptes annuels, pour définir les procédures d'audit adaptées aux circonstances, et non pas dans le but d'exprimer une opinion sur l'efficacité de celui-ci. Un audit comprend, en outre, une évaluation de l'adéquation des méthodes comptables appliquées, du caractère plausible des estimations comptables effectuées ainsi qu'une appréciation de la présentation des comptes annuels dans leur ensemble. Nous estimons que les éléments probants recueillis constituent une base suffisante et adéquate pour fonder notre opinion d'audit.



Opinion d'audit

Selon notre appréciation, les comptes annuels pour l'exercice 2022 arrêté au 31 décembre 2022 sont conformes à la loi suisse et aux statuts.

Selon notre appréciation, les comptes annuels 2022 arrêté au 31 décembre 2022 donnent une image fidèle du patrimoine, ainsi que de la situation financière et des résultats, conformément à la norme Swiss GAAP RPC 21.

Selon notre appréciation, les comptes annuels 2022 arrêté au 31 décembre 2022 sont conformes aux normes ZEW0.

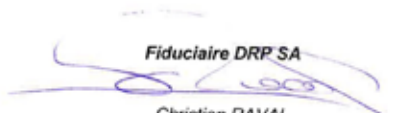
Rapport sur d'autres dispositions légales

Nous attestons que nous remplissons les exigences légales d'agrément conformément à la loi sur la surveillance de la révision (LSR) et d'indépendance (article 728 CO et article 11 LSR) et qu'il n'existe aucun fait incompatible avec notre indépendance.

Conformément à l'article 728a alinéa 1 chiffre 3 CO et à la Norme d'audit suisse 890, nous attestons qu'il existe un système de contrôle interne relatif à l'établissement des comptes annuels, défini selon les prescriptions du Conseil de Fondation.

Genève, le 13 mai 2023

Fiduciaire DRP SA


Christian RAVAL
Expert-comptable diplômé
(Réviseur Responsable)

Le rapport financier complet est disponible en version électronique sur le site web de Sentinelles www.sentinelles.org et en version papier sur demande.

Tableau récapitulatif des CHARGES

Charges d'exploitation	Total Siège	Burkina Faso	Colombie	Madagascar	Niger	RD Congo	Sénégal	Soins en Suisse	Autres secours	Total Projets
Salaires, charges par pays		81'887	51'544	74'867	77'113	49'925	48'123	45'220		428'679
Recherche de fonds et comm.	184'947									0
Journal Sentinelles	62'060									0
Administration	140'167									0
Déplacements et missions		5'939	4'022	4'911	1'886	2'234	1'895	762		21'649
Frais généraux	14'044	3'009	3'009	3'012	3'009	3'009	3'009	3'009		21'066
Autres charges		179	170	74	2'304	372		1'873		4'972
Charges financières	4'197									0
TOTAL SIEGE	405'416	91'014	58'744	82'865	84'312	55'540	53'028	50'864	0	476'366

Charges directes des projets	Burkina Faso	Colombie	Madagascar	Niger	RD Congo	Sénégal	Soins en Suisse	Autres secours	Total Projets
Aide alimentaire	33'044	8'610	61'887	35'102	51'401	1'740			191'784
Aide médicale	33'439	1'969	53'576	12'891	22'491	93'765		12'466	230'597
Aide scolaire	2'303	1'643	27'378	5'628	11'819	17'744			66'515
Formation professionnelle	922	1'290	17'424	235	10'251	1'746			31'869
Moyens de travail	3'968	56	426	1'829	1'638	2'814			10'731
Equipements de secours	578	128	11'526	1'764	13'945	945			28'886
Logement	185	60	11'192	4'034	8'413	4'859			18'742
Salaires et charges	68'455	55'092	98'256	140'332	65'110	78'695			505'939
Fonctionnement	26'977	3'670	22'909	37'879	15'827	16'926			124'189
Frais de déplacement	16'155	1'784	10'435	65'771	7'213	27'400			128'758
Equipement professionnel	55'212	5'535	19'866	93'506	6'729	9'792			190'640
Missions chirurgicales				389			26'375		26'764
Dépenses faites en Suisse pour le pays	946	14		3'265	48'697	4'905			57'828
Sous-total	242'184	79'850	324'876	402'624	263'534	261'332	26'375	12'466	1'613'242
Pertes de change	4'335	1'558	15'695	4'465	1'344	2'841			30'238
Total charges directes	246'519	81'408	340'572	407'090	264'878	264'173	26'375	12'466	1'643'481
TOTAL CHARGES DIRECTES DES PROJETS	337'533	140'152	423'436	491'402	320'418	317'201	77'239	12'466	2'119'846

PROGRAMMES

de 1980
à nos jours

les Princesses enfants soldats enfants des prisons



petites bonnes



soins en Suisse



enfants victimes de violences



enfants talibés



les Aurores



enfants conducteurs d'aveugles



esclaves Trokosi



femmes et filles victimes de violences



populations opprimées



oubliés du monde



soins aux enfants



dispensaire d'Antohomadinika



femmes et enfants prisonniers

Suisse

Portugal

Tunisie

Liban

Palestine

Sénégal

Burkina Faso

Niger

Nigeria

Ghana

Togo

RD Congo

Rwanda

Kenya

Madagascar

E.A.U.



victimes de mutilations sexuelles



infanticide des filles



femmes souffrant de fistules obstétricales



enfants mineurs de charbon



enfants de la décharge

GRATUITÉS

Pour un fonctionnement à moindres frais

Dès sa création en 1980, Sentinelles met tout en oeuvre pour assurer un fonctionnement efficace, de qualité et au moindre coût. La fondation a, depuis toujours, eu à cœur de limiter les dépenses de fonctionnement en faisant notamment appel à la générosité des fournisseurs d'équipements et de prestations: billets d'avion, frais de voyages d'enfants, leur hospitalisation, opérations chirurgicales et accueil en Suisse, production du journal bimestriel SENTINELLES, matériel de bureau, équipements informatiques et leur maintenance, frais de locaux, formalités adminis-

tratives, etc. Tous ces éléments font l'objet d'efforts constants pour l'obtention de tarifs préférentiels, voire de gratuités.

L'axe de marche de la fondation a été maintenu grâce à des collaboratrices et collaborateurs qui ont adhéré à la politique d'une rémunération modeste et poursuivent leur mission avec rigueur et fidélité pour ce travail reconnu, dans le milieu de l'entraide, comme étant spécifique à Sentinelles.

En outre, la collaboration fidèle d'un nombre considérable de personnes bénévoles portant parfois des responsabilités majeures renforce l'économie réalisée par la fondation.

Depuis fin 1997, un pavillon du site de l'Hôpital de Cery à Prilly, Les Cerisiers, a été généreusement mis à disposition par les Hospices cantonaux. Sentinelles n'en assume que les charges.

Tous ces éléments offerts à Sentinelles témoignent de la confiance dont la fondation bénéficie et soulignent le souci que les fonds reçus soient destinés en grande priorité au secours des êtres qui fondent son engagement.

Le tableau récapitulatif ci-contre présente l'importance des nombreuses prestations fournies à titre gracieux ou à un tarif préférentiel dans le cadre des activités de Sentinelles, ainsi que les nombreuses gratuités obtenues en matériel, équipements, denrées alimentaires ou médicaments.

Ces économies représentent plus d'un million de francs suisses en 2022. En incluant le montant de ces gratuités aux dépenses réalisées, le budget annuel 2022 de Sentinelles s'élèverait à CHF 3'509'119.



Famille d'un enfant conducteur d'aveugle à la porte de leur nouvelle maison

Prestations obtenues à titre gratuit ou à tarif préférentiel en 2022

	montant CHF	heures/année
Bénévolat administration / événements	163'759	4'982
Bénévolat programmes	2'871	180
Hospitalisation d'enfants en Suisse	450'624	
Transferts, convois et visites d'enfants opérés en Suisse	21'195	330
Missions chirurgicales, matériel médical, examens	148'896	1'267
Autres dons en matériel	8'953	
Production & diffusion du journal Sentinelles, site internet	41'740	1'504
Autres réductions et avantages	61'820	50
Loyer bureaux de Prilly / Lausanne	84'000	
TOTAL (CHF)	983'857	8'313

Prestations obtenues à titre gratuit ou à tarif préférentiel en 2021

	montant CHF	heures/année
Bénévolat administration / événements	238'557	7'350
Bénévolat programmes	5'572	279
Hospitalisation d'enfants en Suisse	300'558	
Transferts, convois et visites d'enfants opérés en Suisse	14'670	282
Missions chirurgicales, matériel médical, examens	206'058	1'670
Autres dons en matériel	12'769	
Production & diffusion du journal Sentinelles, site internet	60'840	2'160
Autres réductions et avantages	97'373	114
Loyer bureaux de Prilly / Lausanne	84'000	
TOTAL (CHF)	1'020'397	11'855

SOUTENIR NOS ACTIONS

Dons

Grâce à vos dons, Sentinelles peut venir en aide aux enfants et adultes en détresse, leur apporter un accompagnement fidèle et constant, les protéger contre les abus, la maladie, la violence et leur offrir ainsi de nouvelles perspectives d'avenir. Merci.

Dans la mise en place de ses programmes, les objectifs de Sentinelles sont centrés en priorité sur l'accompagnement de celles et ceux qui sont en droit d'attendre d'être secourus, sortis de leur souffrance et accompagnés jusqu'à leur envol.

Sentinelles met un point d'honneur à réduire ses coûts administratifs au minimum et réalise ainsi une économie importante grâce au travail des bénévoles, au matériel reçu gratuitement et aux services offerts gracieusement par les gens de métier, les convoyeurs, et tant d'autres.

Les dépenses sont gérées dans un souci constant d'économie et dans le respect des intentions des donateurs afin que les fonds confiés aillent en priorité au secours de celles et ceux qui fondent l'engagement de la fondation.

Sentinelles ne procède pas à des collectes de fonds engageant d'importants moyens financiers ou réalisées par des organismes spécialisés qui pourraient absorber en frais une part importante des collectes. Elle s'appuie majoritairement sur son cercle de fidèles donateurs qu'elle sensibilise parmi les lectrices et lecteurs du journal Sentinelles. La communication de Sentinelles se base principalement sur ce journal, des expositions photos, la participation à des événements musicaux, les réseaux sociaux et son site Internet.

Sentinelles reconnue d'utilité publique

Sentinelles est étrangère à toute idéologie, à but non lucratif et reconnue d'utilité publique. Elle est soumise à la haute surveillance du Département fédéral de l'intérieur à Berne qui assure la vérification annuelle de ses comptes et de son rapport d'activités.

Exonération fiscale

Les donateurs peuvent déduire de leur revenu imposable les dons faits à Sentinelles jusqu'à concurrence de 20% du revenu net à condition que ces dons s'élèvent au moins à CHF 100.– par année fiscale.

Legs – succession

Vous pouvez également associer votre mémoire à l'action de la Fondation Sentinelles en faisant un legs en faveur des enfants et adultes que nous accompagnons et permettre ainsi de perpétuer un engagement qui vous est cher. Vous pouvez définir auprès d'un notaire les modalités de votre succession en faveur de la fondation.

Références bancaires et postales

Compte bancaire

Banque Cantonale Vaudoise
1001 Lausanne

n° compte: S0459.15.40

IBAN: CH12 0076 7000 S045 9154 0

Clearing: 767

BIC/SWIFT: BCVLCH2L

PostFinance

IBAN: CH16 0900 0000 1000 4497 9

REMERCIEMENTS

L'Action de la Fondation Sentinelles a été possible grâce à la collaboration des autorités suisses et des gouvernements, ministères, ambassades et agences des pays dans lesquels nous menons nos programmes et à celle de divers organismes suisses ou étrangers, privés ou publics.

Soutiens en Suisse

Ambassade du Niger; CHUV, Centre hospitalier universitaire vaudois; HUG, Hôpitaux Universitaires Genève; Association Les amis de Sentinelles, Genève; Sentinelles Fribourg; PCL Presses Centrales Lausanne SA; ENTJOY, Prilly; images3, Renens; Peak Advisory, Vevey.

Hôpitaux et Centres de santé

Burkina Faso

Centre hospitalier universitaire Yalgado Ouedraogo (CHUYO); Centre hospitalier universitaire Bogodogo; Centre médical pédiatrique Persis, Ouahigouya; Centre médical protestant Schiphra; Hôpital Charles de Gaulle; Hôpital Saint Camille de Ouagadougou (HOSCO); Nouvelle polyclinique du centre; Secours dentaire Burkina Faso (SDBF); de nombreux centres médicaux (cliniques, centre hospitalier régional, centres avec antenne chirurgicale, services sociaux, missions catholiques, etc.) du pays.

Madagascar

Bureau municipal d'hygiène; Comité du dispensaire d'Antohomadinika; Centre d'appareillage de Madagascar; Hôpital Joseph Raseta Befelatanana; Hôpital Joseph Ravoahangy Andrianavalona; Hôpital de Soavinandriana; Hôpital Mère enfant, Tsaralalàna; Centre hospitalier universitaire Anosiala; Centre hospitalier

Saint Benoît Menni Imerintsiasosika; Centre des Sœurs ursulines d'Analaroa.

Niger

Centre bucco-dentaire de Zinder; CURE Hôpital des enfants de Niamey; Hilfsaktion noma e.V.; Hôpital national de Niamey; Hôpital national de Zinder (HNZ); de nombreux Centres médicaux de la région de Zinder et du pays; Dépôt pharmaceutique Fataha.

Sénégal

Hôpital Grand Mbour et pharmacie; Centre hospitalier de l'Ordre de Malte (CHOM); Hôpital Saint Jean de Dieu à Thiès; Centre hospitalier universitaire Aristide Le Dantec à Dakar; Centre des aveugles de Mbour; Pharmacie Pasteur et de nombreux Centres de santé. Clinique Bilbassi; Pharmacies: Mbouroises, Pape Cheikh Diagne, Maurice Fall, Mame Diarra et Darou Salam; Hôpital Principal; Hôpital pour enfants de Diamniadio; Hôpital Fann; Hôpital Dala Jam; Urgences 24; Clinique Mame Diarra; Hôpital régional de Thiès; Hôpital Idrissa Pouye.

Soins en Suisse

Hôpitaux Universitaires de Genève (HUG); Hôpital Riviera Chablais à Rennaz, service de pédiatrie et de médecine adulte; La Maison de Terre des hommes, Massongex; Dr Jean-Michel Noverraz, dentiste, Pully Sébastien Martinerie, Formed 3D Printing, Lausanne.

Associations, ONG, structures privées et publiques

Burkina Faso – programme fistules obstétricales

Fondation Genevoise pour la formation et la recherche médicales (GFMER); Fonds des

Nations unies pour la population (FNUAP).

Burkina Faso – Niger – Soins en Suisse

Plusieurs communes romandes et allemandes.

Fondation Pierre Demaurex; Fondation Lumilo; Fondation Winds of Hope; Fondation Emilienne Jaton; Fondation de bienfaisance Sukhawati; Fondation Lusavi; Fondation Madeleine; Fondation Coromandel; Fondation de l'Oliphant; Fondation Plein vent Emile, Marthe, Charlotte E. Rüphi; Fribourg Foundation for children; Fondation Meg & Charlotte Renard; Bonitas Stiftung; Stiftung Carl und Elise Elsener-Gut; David Bruderer Stiftung; Mary's Mercy Foundation; Stiftung Sonnenschein; René und Susanne Braginsky-Stiftung.

BAUR

Fondation
Alfred & Eugén
Baur

Fondation
Emile et Odette Moser

Société
Académique
Vaudoise

isaac
dreyfus
bernheim
FOUNDATION/STIFTUNG

NOMA-HILFE-SCHWEIZ

Une fondation a souhaité garder l'anonymat. République et Canton de Genève à travers Les amis de Sentinelles; Canton de Bâle-Ville; Ville de Genève à travers Les amis de Sentinelles; Agence française du développement (AFD) à travers la Chaîne de l'espoir; Association d'Entraide des mutilés du visage (AEMV); Association Ensemble pour eux (EPE); Association Persis Valais et Persis Burkina; autorités politiques, administratives et traditionnelles du Burkina Faso et du Niger; Aviation sans frontières (ASF); Ecole nationale de santé publique à Zinder (ENSP); GESNOMA; Fondation Hirzel; Fédération NoNoma; Human Appeal International (HAI); Interplast Germany e.V.; Médecins sans frontières Suisse; Niger-Amitié, établissement scolaire; Pour la promotion de la chirurgie réparatrice (PPCR); Physionoma; Programme national de lutte contre les mala-

dies bucco-dentaires et le noma (PNLN), Niger; Service de santé bucco-dentaire et de lutte contre le noma, Burkina Faso; Au Cœur du Niger; Association Yara LNC, Niger et ONG Matassa; Établissement scolaire CSP St-Joseph Zinder; Smile Train; La Chaîne de l'espoir; Bilaadga; La Voix du paysan; Radio Manedga; Radio Salaki; Radio Munyu; Radio Vénégré; Radio Palabre; Studio Yafa.

Colombie

Fédération de Antioquia de ONGS (FAONG); Commissariats de Angelópolis et de Amagá (service de protection des victimes de violences intrafamiliales); Fondation Ciudad Don Bosco, La Clarita (Amagá); Écoles de Minas et la Clarita (de la municipalité de Amagá); Mairie de Amagá et d'Angelópolis; Unidad de Atención Integral de Amagá – UAI; Ludothèque municipale de Amagá; Gropue - la alegría tercera edad -; Ecole d'instituteurs d'Amagá; Service de l'enseignement obligatoire d'Amagá; Hogar Juvenil Minero Campesino de Amagá;



Service de la culture, le sport et le loisirs de Amagá; Hôpital San Fernando de Amagá; Fondation Cultivarte; Fondation Patronato; Corporation Pasión & Corazón; Fondation Poderosas Colombia; Fondation servir con el Alma; Groupe équestre d'Amagá; Somos.

Madagascar

Gouvernement de la République de Madagascar: Ministère des affaires étrangères, Ministère de la santé, Ministère de la justice et administration pénitentiaire, Ministère de la jeunesse et des sports; les différents cabinets des juges pour enfants et des juges d'instruction et le Service social du tribunal auprès du Tribunal de première instance d'Anosy; Police des mineurs et des mœurs; Association Grandir dignement; GRET; Centre de formation professionnelle, Ambohimambola; Centre NRJ (Nouveau relais jeunes), Antananarivo; Don Bosco, Ivato; Maison des enfants des Sœurs de Saint-Maurice, Avaradoha; La Chaîne de l'espoir; Graines de bitume; Institut supérieur



Pépinière au Foyer d'Amaga-Minas, Colombie

de travail social (ISTS; Consulat de Monaco à Madagascar; Agence française de développement (AFD); Ambassade de Suisse; diverses et nombreuses associations, entreprises et institutions locales et étrangères.

République démocratique du Congo

Chaîne du bonheur; Organisation internationale V-Day (Cité de la joie, Bukavu); Foyer Ek' Abana (Archidocèse de Bukavu); Association Un seul but (Marin, Neuchâtel); CARITAS Bukavu; Don Bosco Bukavu; Mamas for Africa; Orphelinat Bethlehem de Maman Sifa; Confédération Monde des Artisans (CMA); Abbé Adrien Cishugi (aumônier des prisons de Bukavu); Mike Hoffman (Vivere); Division provinciale de la justice et garde des sceaux; Prison centrale de Bukavu; Prison de Kabare; CICR; Détention Sud-Kivu; APEC (Action psychosocio-éducative en faveur des enfants et adultes en conflit avec la loi); Fraternité Sans Frontières; hôpitaux: hôpital de référence de Ciriri, de Nyantende, de la Formulac Katana, de Walungu (FSKI), de Mukongola, zone de santé d'Ibanda; Centre Hospitalier de Lwiro, de Kavumu; centres de santé de Mbobero, Nyandja, Ihimbi, Bwirembe, Mugeru et poste de santé Cibugirhi.

Sénégal

Centre des handicapés à Mbour; Sœurs de Sokone; Sourire; Terre des hommes, Dakar; Thiès; AEMO (Action éducative en milieu ouvert), Mbour; Marple Afrique Solidarité, Saly; Mbour; LDS CHARITIES; ONG Pour une enfance; ONG Espoir de demain; Bureau des passeports à Dakar - DAF (Direction de l'autonomisation des fichiers); les enseignants des écoles préscolaires, primaires et secondaires du département de Mbour, de Fatick et de Kaolack; JED (Jeunesse et Développement), CDPE; Service de l'action sociale; Préfecture; Inspection de l'éducation et de la formation; Sourire d'enfants du Sahel, Service du Développement communautaire; Association des Bajenu Gokh (Marraines de quartiers); Association des relais communautaires; Association des délégués de quartier; Association des Imams de Mbour; Tribunal de grande instance de Mbour.

Nous exprimons
notre profonde gratitude
à tous nos donateurs,
partenaires, bénévoles et amis
qui soutiennent si fidèlement
l'action de Sentinelles
et sans lesquels tout ce travail
ne pourrait être accompli!



FONDATION SENTINELLES

Bâtiment Les Cerisiers

Route de Cery 16

CH-1008 Prilly / Lausanne

Tél.: +41 (0)21 646 19 46

Fax: +41 (0)21 646 19 56

info@sentinelles.org

www.sentinelles.org

Banque Cantonale Vaudoise, Lausanne

BIC / Swift BCVLCH2L

Clearing 767

Compte Francs suisses: IBAN CH12 0076 7000 5045 9154 0

Compte Euros: IBAN CH14 0076 7000 T511 2794 9

Postfinance: IBAN CH16 0900 0000 1000 4497 9