



# Rapport annuel

# 2021

Dufourstrasse 30 | Case postale | 3000 Berne 14  
031 388 80 80 | info@swissheart.ch | www.swissheart.ch

## Notre Engagement

Nous sommes actifs depuis plus de 50 ans contre les maladies cardiaques et l'attaque cérébrale:

- pour qu'il y ait moins de personnes touchées par des maladies cardio-vasculaires ou une attaque cérébrale;
- pour qu'il y ait moins de handicaps et de décès précoces dus aux maladies cardio-vasculaires;
- pour que les patients puissent mener une vie digne de ce nom.

[www.swissheart.ch](http://www.swissheart.ch)

## Comptes annuels 2021

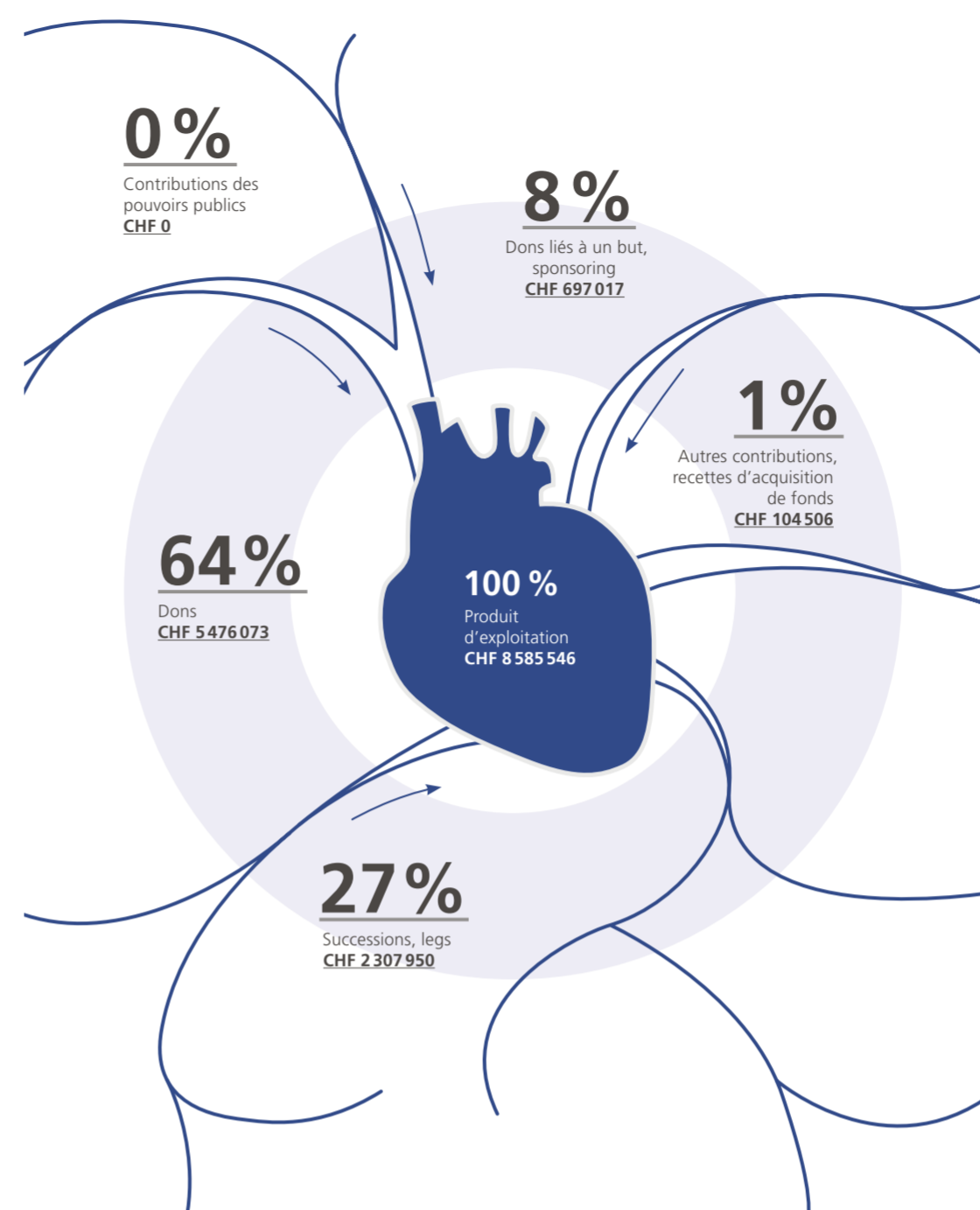
Bilan	31.12.2021 en CHF	31.12.2020 en CHF
<b>ACTIFS</b>		
<b>ACTIFS CIRCULANTS</b>		
Liquidités	6 202 117	6 221 556
Créances	570 734	267 687
Stocks	103 400	88 600
Comptes de régularisation actifs	102 621	28 903
<b>Total</b>	<b>6 978 872</b>	<b>6 606 746</b>
<b>ACTIFS IMMOBILISÉS</b>		
Actifs financiers	18 754 177	15 593 841
Immobilisations corporelles meubles	65 893	150 535
Immeuble	4 051 452	4 145 672
Immobilisations corporelles immeubles	0	413 517
<b>Total</b>	<b>22 871 523</b>	<b>20 303 565</b>
<b>TOTAL ACTIFS</b>	<b>29 850 395</b>	<b>26 910 312</b>
<b>PASSIFS</b>		
<b>CAPITAL DE TIERS À COURT TERME</b>		
Engagements	266 895	447 597
Contributions projets de recherche soutenus	3 046 294	2 790 000
Comptes de régularisation passifs	360 727	276 496
<b>Total</b>	<b>3 673 915</b>	<b>3 514 094</b>
<b>CAPITAL DU FONDS</b>		
Fonds W. et L. Rutishauser	100 000	0
Information, prévention	10 000	20 000
Patients	0	35 300
<b>Total</b>	<b>110 000</b>	<b>55 300</b>
<b>CAPITAL D'ORGANISATION</b>		
Capital social	15 220 000	15 220 000
Capital lié	8 035 668	5 317 506
Capital libre	2 810 812	2 803 412
<b>Total</b>	<b>26 066 480</b>	<b>23 340 918</b>
<b>TOTAL PASSIFS</b>	<b>29 850 395</b>	<b>26 910 312</b>

Comptes d'exploitation	2021 en CHF	2020 en CHF
<b>PRODUITS D'EXPLOITATION</b>		
Dons	5 476 073	4 741 844
Successions et legs	2 307 950	2 439 500
Autres contributions, recettes d'acquisition de fonds	104 506	101 680
Dons liés à un but, sponsoring	697 017	543 584
<b>Total produits</b>	<b>8 585 546</b>	<b>7 826 608</b>
<b>CHARGES D'EXPLOITATION</b>		
Recherche	2 449 556	2 744 933
Information, prévention	1 481 898	1 549 930
Patients	1 549 527	1 540 255
<b>Charges liées aux activités d'exploitation</b>	<b>5 480 982</b>	<b>5 835 118</b>
Marketing, communication, acquisition de fonds	1 624 448	1 404 437
Gestion et administration	479 338	451 088
<b>Total charges</b>	<b>7 584 768</b>	<b>7 690 643</b>
<b>RÉSULTATS D'EXPLOITATION</b>	<b>1 000 778</b>	<b>135 965</b>
Résultat financier	1 779 485	575 759
<b>Résultats de l'exercice avant modification du capital du fonds</b>	<b>2 780 262</b>	<b>711 724</b>
- Attribution/+ Prélèvement fonds recherche	-100 000	0
- Attribution/+ Prélèvement fonds information, prévention	10 000	-20 000
- Attribution/+ Prélèvement fonds patients	35 300	-35 300
<b>Résultats de l'exercice avant modification du capital d'organisation</b>	<b>2 725 562</b>	<b>656 424</b>
- Attribution/+ Prélèvement réserve de fluctuation de valeurs (cours des titres)	-1 740 000	0
- Attribution/+ Prélèvement capital recherche	-738 162	-463 901
- Attribution/+ Prélèvement capital information, prévention et patients	-240 000	-170 000
- Attribution/+ Prélèvement capital généré libre	-7 400	-22 523
<b>Résultats de l'exercice après modification</b>	<b>0</b>	<b>0</b>

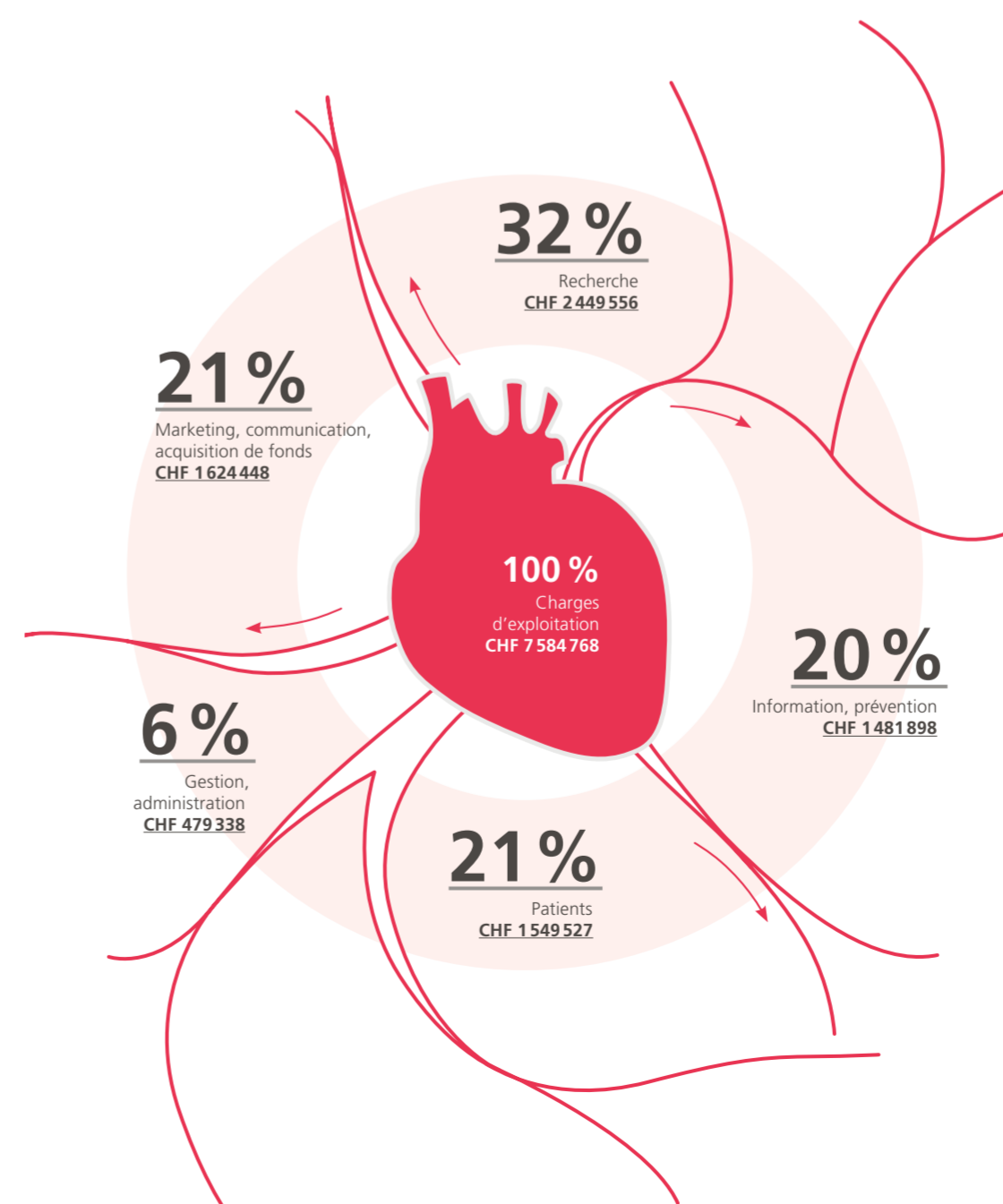
**Révision:** les comptes annuels ont été contrôlés par Von Graffenried AG Treuhand. Le rapport de révision confirme que les réviseurs n'ont pas rencontré d'élément leur permettant de conclure que les comptes annuels ne donnent pas une image fidèle du patrimoine, de la situation financière et des résultats, conformément à la Swiss GAAP RPC 21, et que ces derniers ne sont pas conformes à la loi et aux statuts.

Souhaitez-vous recevoir les comptes annuels détaillés? Commandes: [www.swissheart.ch/rapport](http://www.swissheart.ch/rapport)

## Origine des fonds



## Utilisation des fonds



## Conseil de fondation et Comité

- Pr Stefan Osswald, Bâle, Président\*  
Pr Wilhelm Rutishauser, Cologny, Président d'honneur  
Pr Marcel Arnold, Berne\*  
Urs Berger, Berne  
Pr Augusto Gallino, Bellinzona\*\*  
Dr Stefan Goerre, Olten  
Pr Thomas F. Lüscher, Zurich\*  
Pr Felix Tanner, Zurich\*\*  
Jörg Ulrich, Berne\*  
Pr Matthias Wilhelm, Berne\*

\* Membres du Comité du Conseil de fondation  
\*\* Membres du Comité du Conseil de fondation ex officio

Les activités opérationnelles sont du ressort du siège de la fondation à Berne. Au 31 décembre 2021, il employait 21 collaboratrices et collaborateurs (16,1 emplois à temps plein). Son directeur est le docteur Robert C. Keller.

## Nous avons besoin de nouvelles solutions

Dans l'avenir, nous voulons soigner plus efficacement les patient-e-s atteint-e-s de maladies cardio-vasculaires, retarder l'apparition de ces maladies, ou, encore mieux, les éviter. Pour y parvenir, nous avons besoin de votre aide. En effet, c'est uniquement grâce à nos donatrices et donateurs que nous pouvons aider les personnes touchées par des informations et des conseils et financer des projets de recherche qui préparent la médecine cardio-vasculaire aux enjeux de demain.

Votre don soutient notre travail!



Compte pour les dons  
CP 10-65-0  
IBAN CH16 0900 0000 1000 0065 0

Par votre don, vous nous aidez à sauver plus de vies et à éviter des souffrances dues à la maladie et aux handicaps qui en découlent.

Faites un don avec TWINT!

- Scannez le code QR avec l'appi TWINT
- Confirmez le montant et le don



## La route est longue



L'année passée, grâce aux vaccins contre le COVID-19 et à ses plans de protection, la Fondation Suisse de Cardiologie a pu reprendre peu à peu des activités qu'elle avait dû réduire en raison de la pandémie. En particulier, nous avons à nouveau pu réaliser en présentiel nos conférences publiques et séminaires, ainsi que le programme pour les écoles «Ne pas fumer, c'est futé!» et la formation d'élèves au sauvetage dans les classes. Les commandes de nos brochures, passeports et dépliants ont aussi augmenté, atteignant un demi-million d'exemplaires.

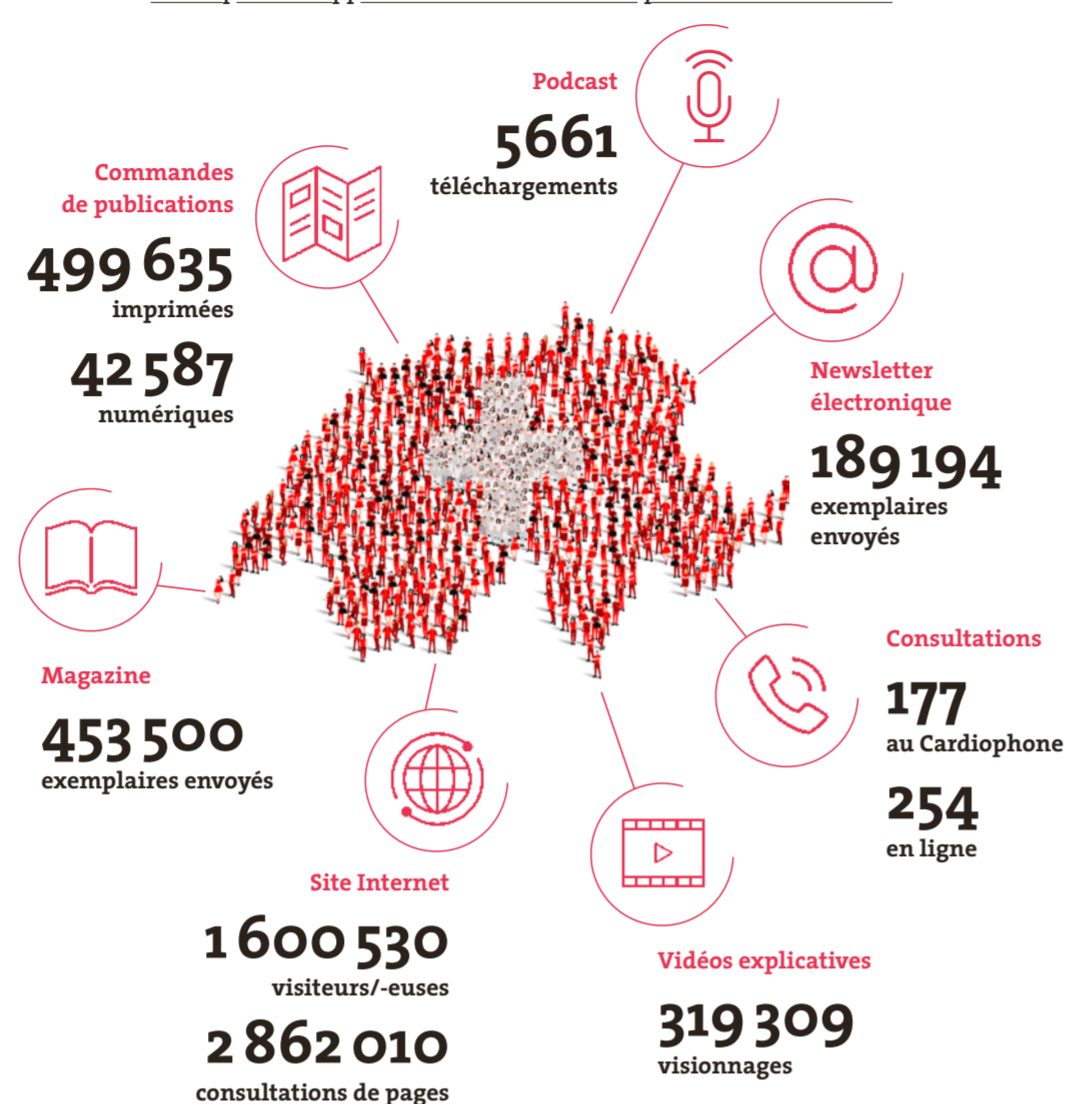
La route est longue vers une nouvelle normalité qui nous attend à la sortie de la pandémie et il se peut que l'on ait plus que jamais besoin de nos services. C'est ainsi qu'une étude financée par la Fondation Suisse de Cardiologie a fait apparaître que le COVID-19 peut causer une attaque cérébrale. On savait déjà que le coronavirus peut déclencher des maladies de cœur, et qui sait quels défis nous attendent encore dans l'avenir. Tout cela nous motive encore plus dans notre soutien au développement de nouveaux traitements contre les maladies cardio-vasculaires, pour que les patientes et patients soient mieux protégé-e-s des conséquences des maladies, voire dans le meilleur des cas, qu'elles leur soient épargnées.

Cordiales salutations

**Dr Robert C. Keller**  
Directeur

## Nous expliquons

La Fondation Suisse de Cardiologie propose plus de 80 publications en trois langues nationales. Celles-ci expliquent de manière compréhensible les différentes pathologies, leurs causes, le diagnostic, le traitement et les mesures préventives. Le Cardiophone et la consultation par écrit apportent une aide en cas de questions individuelles.

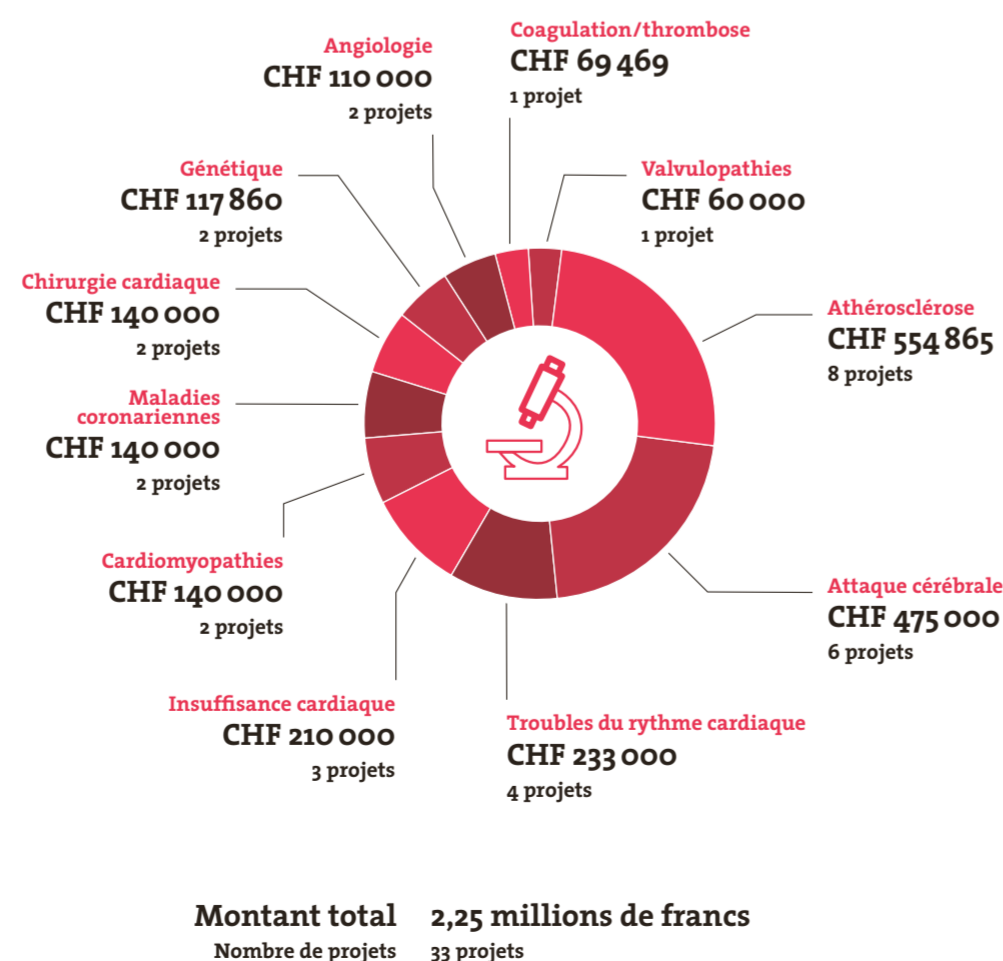


## Nous encourageons la recherche

La promotion de la recherche est un engagement essentiel de la Fondation Suisse de Cardiologie. En 2021, 33 projets ont été soutenus par un montant total de 2,25 millions de francs.

La Fondation Suisse de Cardiologie accorde un soutien financier à des chercheuses et chercheurs qualifié-e-s, travaillant en Suisse, pour des projets de recherche dans le domaine des maladies cardio-vasculaires. Les projets soumis sont évalués par des expert-e-s de différents domaines. Le bénéfice potentiel pour les patient-e-s est un critère décisif pour une évaluation positive.

### Projets de recherche soutenus en 2021, selon le domaine de la pathologie



## Prix de la recherche de la Fondation Suisse de Cardiologie

Le lauréat du prix de la recherche 2021 est le professeur Thomas Pilgrim. Spécialiste des valves cardiaques à l'Hôpital de l'île à Berne, il a apporté par ses travaux de recherche une contribution importante à l'implantation valvulaire par cathéter. Dans une autre étude, il a montré comment contrôler, par des moyens simples, la valvulopathie la plus fréquente dans les pays émergents et en développement.



## Nous informons

Grâce aux vaccins contre le COVID-19 et à ses plans de protection, la Fondation Suisse de Cardiologie a pu reprendre ses activités très appréciées. Le programme pour les écoles «Ne pas fumer, c'est futé!» a pu se poursuivre sous forme réduite. Nous avons pu poursuivre et étendre notre campagne numérique sur trois ans sur l'attaque cérébrale «Reconnaître l'attaque cérébrale. Sauver des vies».

En 2021, la Fondation Suisse de Cardiologie a pu reprendre ses conférences publiques en présentiel. Lors de ces manifestations, des expert-e-s exposent les dangers et les traitements de maladies cardio-vasculaires et donnent des conseils pour bien gérer la maladie. Nous avons ainsi pu atteindre environ mille personnes dans le cadre de huit manifestations, dont trois en ligne.

Pour parler du tabagisme avec les jeunes avant qu'ils ne touchent à leur première cigarette, la Fondation Suisse de Cardiologie propose, en coopération avec la Société Suisse de Cardiologie, le programme pour les écoles «Ne pas fumer, c'est futé!». Des médecins présentent aux élèves les conséquences du tabagisme, ce qui les conforte dans leur décision de ne pas fumer. Nous avons pu reprendre la réalisation du programme, mais sous forme réduite en raison de la situation difficile qui régnait dans les hôpitaux. Le programme a été réalisé six fois, 160 élèves ont ainsi été sensibilisés à cette thématique.

En 2021, dans le cadre de la campagne «Reconnaître l'attaque cérébrale. Sauver des vies», des spots publicitaires ont été diffusés en ligne, ainsi que des vidéos et textes d'information contenant des interviews de personnes touchées et de spécialistes ainsi que des explications sur les symptômes et la conduite à tenir.

## Nous encourageons la prise de responsabilités

Un mode de vie sain permet d'éviter nombre de maladies cardio-vasculaires ou tout au moins d'en réduire les conséquences. La prévention personnelle, en autoresponsabilité, tient donc une place importante dans le travail de prévention de la Fondation Suisse de Cardiologie.

Le CardioTest® évalue le risque cardio-vasculaire sur la base de facteurs déterminés par de grandes études scientifiques: tour de taille, tension artérielle, taux de lipides sanguins et glycémie. Ces connaissances permettent de traiter de manière ciblée les risques existants afin de réduire le risque global de la personne et, dans l'idéal, de prévenir une maladie. En Suisse, plus de 500 pharmacies sont certifiées pour proposer le CardioTest® selon les critères de la Fondation Suisse de Cardiologie.

Pour que les patient-e-s puissent parler avec leur médecin sur un pied d'égalité, il faut améliorer leurs connaissances et leurs compétences. Les séminaires «Prise en compte de mes volontés» et «Médecin et patient: prendre ensemble des décisions cohérentes» y apportent une contribution importante. Le premier traite des directives anticipées et des dispositions testamentaires, le second porte sur des aspects du traitement médical et du suivi ayant trait à la communication, au droit et à l'éthique. En 2021, quatre séminaires ont été réalisés en coopération avec la fondation Dialog Ethik, dont un sous forme virtuelle.

## Nous nous occupons

Après le traitement hospitalier, les patient-e-s suivent en général un programme de réadaptation. Mais même une fois cette phase achevée, il reste très important de mener un mode de vie sain et d'avoir une activité physique.

Les groupes cardio proposent dans toute la Suisse des programmes d'activité physique pour les patient-e-s atteint-e-s de maladies cardio-vasculaires. Les participant-e-s ont ainsi la possibilité, sous la direction d'un-e professionnel-le, d'avoir une activité physique régulière et de rencontrer d'autres personnes concernées par une situation similaire. En raison de la pandémie, il y a eu l'année passée un léger recul du nombre de groupes cardio: sept groupes se sont dissouts, deux autres ont fusionné. Mais d'un autre côté, bonne nouvelle, trois nouveaux groupes se sont créés, amenant leur nombre à 147 en tout à la fin de l'année.



Le site [www.swissheart.ch/conseildepatients](http://www.swissheart.ch/conseildepatients) a été créé pour le Conseil de patients de la Fondation Suisse de Cardiologie. Ce site permet aux personnes intéressées de se renseigner et de se porter candidates pour participer à ce conseil.

La Fondation Suisse de Cardiologie a lancé en 2021 une nouvelle offre pour les personnes touchées et pour toute personne intéressée: le podcast «Herzfrequenz» (en allemand). Deux séries ont déjà été publiées, une sur l'infarctus du myocarde, l'autre sur l'attaque cérébrale. Des personnes touchées, des proches et des professionnel-le-s y parlent de leurs expériences et les auditeurs/-trices apprennent quels sont les traitements actuellement disponibles.



En Suisse, le taux de survie à un arrêt du cœur se produisant en dehors de l'hôpital est inférieur à 10%. Il pourrait être nettement supérieur si la chaîne du sauvetage, dont les profanes sont un maillon décisif, fonctionnait parfaitement. C'est pourquoi, par son programme de sauvetage HELP, la Fondation Suisse de Cardiologie s'efforce de faire connaître aux profanes les signes de ces accidents potentiellement mortels et la conduite à tenir en cas d'urgence. Le programme comprend également la formation au sauvetage des jeunes dans les écoles. En 2021, 641 élèves ont suivi cette formation. L'appli «Urgence HELP» familiarise les utilisateurs et utilisatrices avec les mesures de sauvetage en cas d'urgence cardio-vasculaire ou d'attaque cérébrale, les soutient lors de la réalisation de ces mesures et permet de rafraîchir régulièrement ses connaissances. Au cours de l'année couverte par ce rapport, elle a été téléchargée 6834 fois.