



# JAHRES BERICHT 2021



Schweizerisches Arbeiterhilfswerk **SAH**

**SAH BERN**

Œuvre suisse d'entraide ouvrière **OSEO**

Soccorso operaio svizzero **SOS**



# INHALT

---

Votum Präsident	03
Editorial Geschäftsleitung und Dank	04
Tätigkeitsbereiche und Angebote	05
SAH Bern in Zahlen	06
Interview Velodienste Thun	07
Organisation	08
Bilanz 2021	09
Betriebsrechnung 2021	10-11
Mittelflussrechnung 2021	12
Kapitalveränderungen 2021	13
Revisionsbericht	14
Vorstand	15
Impressum und Spenden	Rückseite



# VOTUM PRÄSIDENT

## Liebe Leserinnen und Leser

Das SAH Bern behauptete sich in einem sehr anspruchsvollen Umfeld: «Optimierung Arbeitsintegration Kanton Bern», COVID-19-Pandemie und Umsetzung der Mediationsvereinbarung sind lediglich drei der ambitionierten Themen.

Dank enorm grossem Engagement seiner Mitarbeitenden und seiner Organe sowie dank seiner Strategie wurden die gesteckten Ziele grösstenteils erreicht: Im Namen des Vorstands bedanke ich mich bei allen für ihre wichtige Arbeit, die zu einem auch finanziell erfolgreichen Abschluss des Geschäftsjahrs beitrug. Unser grosser Dank gilt insbesondere auch der Geschäftsleitung mit Ursina Bernhard als Geschäftsführerin und Jürg Gfeller als Finanzchef.

Auf die Mitgliederversammlung hin gibt es im Vorstand personelle Änderungen: z.T. langjährige Vorstandsmitglieder traten resp. treten zurück. Die Mitgliederversammlung wird deshalb Neuwahlen tätigen können.

Mit Abschluss des Berichtsjahrs verabschieden wir Ursula Blumenthal, Pascal Coullery, Daniel Hurter, Christoph Matter, Inés Roethlisberger und Bernhard Stebler aus dem Vorstand und bedanken uns für ihre respektvoll-wertschätzende Art, geprägt von grosser Loyalität und Solidarität gegenüber dem SAH Bern, den Leitungspersonen und seinen Mitarbeitenden: Besten Dank für das grosse Engagement.

Daniel Hurter  
Präsident





# EDITORIAL GESCHÄFTSLEITUNG

Ein intensives, spannendes, bewegtes und erfolgreiches Jahr liegt hinter uns – ein Jahr mit manchen Herausforderungen, die wir gemeinsam angegangen sind, und vielen schönen Momenten und Erfolgen, die wir gemeinsam geniessen durften.

Dank Optimierungsmassnahmen konnten wir ein ausgeglichenes Finanzergebnis ausweisen, unser Angebotsportfolio optimieren und erweitern, den Auf- und Ausbau neuer Geschäftsfeldern vorantreiben, die Organisationsstruktur optimieren, unsere Positionierung nach aussen stärken, die Digitalisierung angehen und eine offene und transparente Kommunikation pflegen.

Dies war nur möglich mit der vielseitigen Unterstützung aller Beteiligten: Ein grosses Dankeschön gilt deshalb allen Mitar-

beitenden, Freiwilligen und Zivildienstleistenden für ihren wertvollen Einsatz und ihr grosses Engagement, allen Partner\*innen, Auftraggebern, Mitgliedern und Spender\*innen für ihre finanzielle Unterstützung, die uns ermöglicht unsere Teilnehmenden auf ihrem Weg in die berufliche Selbständigkeit zu begleiten, und last but not least dem ehrenamtlichen Vorstand, den austretenden Vorstandsmitglieder und speziell dem scheidenden Präsidenten Daniel Hurter, welcher sich mit grossem Engagement stets für ein nachhaltiges und konkurrenzfähiges SAH Bern einsetzte und uns Ende Juni 2022 verlassen wird.

Wir sind nun gewappnet für die zukünftigen Herausforderungen und freuen uns auf die gemeinsame Zukunft!

Ursina Bernhard  
Geschäftsführung



Jürg Gfeller  
Bereichsleitung Finanzen und Dienste  
Mitglied der Geschäftsleitung





# UNSERE ANGEBOTE

## WAS WIR TUN



**Bildung, Standortbestimmung,  
Bewerbungskurse, Grundkompetenzen,  
Triage, Beratung, Coaching**

### AMM Prima

Bewerbungscoaching für den  
Wiedereinstieg in den 1. Arbeitsmarkt

### AMM Transfer

Coaching für Personen, die kurz vor  
der Aussteuerung stehen

### BIP-Coaching

Individuelles Bildungsangebot als  
Ergänzung zu den Arbeitseinsätzen

### Coaching

Für höher bis hochqualifizierte Personen  
nach einer Ausbildung oder einem Studium



**Aufträge im Stundenlohn, Stellen- und  
Arbeitsvermittlung, Praktika**

### ETCETERA

Personalverleih auf Stundenbasis für  
Einsätze im Haushalt, Garten, Umzüge

### Stellenvermittlung BIAS

Berufliche Abklärung für befristete  
oder längerfristige Arbeitseinsätze  
sowie Nachbegleitung



**Arbeitsintegration, Beschäftigung,  
Qualifizierung, Einsatzplätze im 1.  
Arbeitsmarkt**

### FOKUS

Qualifizierungen in den Bereichen  
Reinigung, Hauswartung und Detailhandel

### Gerätedemontage

Demontage von Elektrogeräten zum  
Recycling

### Velodienste

Reparaturen, Vermietung, Verkauf von Velos

### Bücherbergwerk

Buchantiquariat, Verkauf, Kundenberatung

### Bücherexpress

Digitaler Buchladen

Das SAH Bern ist eine Non-Profit-Organisation mit 11 Angeboten für Beratung, Bildung und Beschäftigung an 10 Standorten im Kanton Bern. Wir fördern die berufliche und soziale Integration wirkungsvoll.

# SAH BERN IN ZAHLEN

## WAS WIR TUN



**46**

SAH Bern-  
Mitarbeiter\*innen



**73 474**

Massnahmetage  
inkl. Beratungs-  
stunden



**1 136**

Teilnehmer\*innen  
besuchten unsere  
Kurse

**206**

Stellenantritte:  
Teilnehmer\*innen



**173**

Vorlehren, Lehren,  
Stellen im  
Migrationsbereich



ETCETERA -  
Personalverleih

**196** beschäftigte  
Mitarbeiter\*innen  
**38 651** Stunden



# INTERVIEW VELODIENSTE

## Wie sieht ein typischer Arbeitstag eines Agogen aus?

Morgens werden zuerst die Cargo-Bikes des Hauslieferdienstes aus der Werkstatt geschoben und bereitgestellt. Der weitere Tagesverlauf ist geprägt vom Verteilen der Arbeit, viel Schreibarbeit sowie vor allem von geduldigem Zuhören. Weiter wird fortlaufend an den Zielvereinbarungsgesprächen gearbeitet und die Termine mit den Sozialdiensten vereinbart. Die Koordination sowie Betreuung unserer Teilprogramme – Hauslieferdienst, Bikesharing, Velafrica und Bücherexpress – füllt den Tag.

## Was gefällt Ihnen an Ihrer Arbeit besonders gut?

Mein Arbeitstag ist extrem spannend und abwechslungsreich. Die agogische Arbeit mit all ihren Facetten ist anspruchsvoll. Wenn man aber jeder Person etwas Positives mitgeben kann, dann weiss man am Ende des Tages, warum man diesen Job gerne macht. Besonders die unverhofften Momente, wenn Teilnehmende mit Lob überraschen, sind für mich der tägliche Antrieb. Mir gefällt die Herausforderung, aktiv an der Umstrukturierung der Velodienstleistungen Thun mitarbeiten zu dürfen.

## Was waren die grössten Herausforderungen im 2021 bei der Arbeit?

Die sich ständig verändernde Situation durch Corona hat allen Beteiligten viel abverlangt. Dazu kam bei mir der Einstieg in ein neues Arbeitsumfeld und Programm. Der Hauslieferdienst ist sehr anspruchsvoll und forderte uns durch diverse Ausfälle von Mensch und Technik.

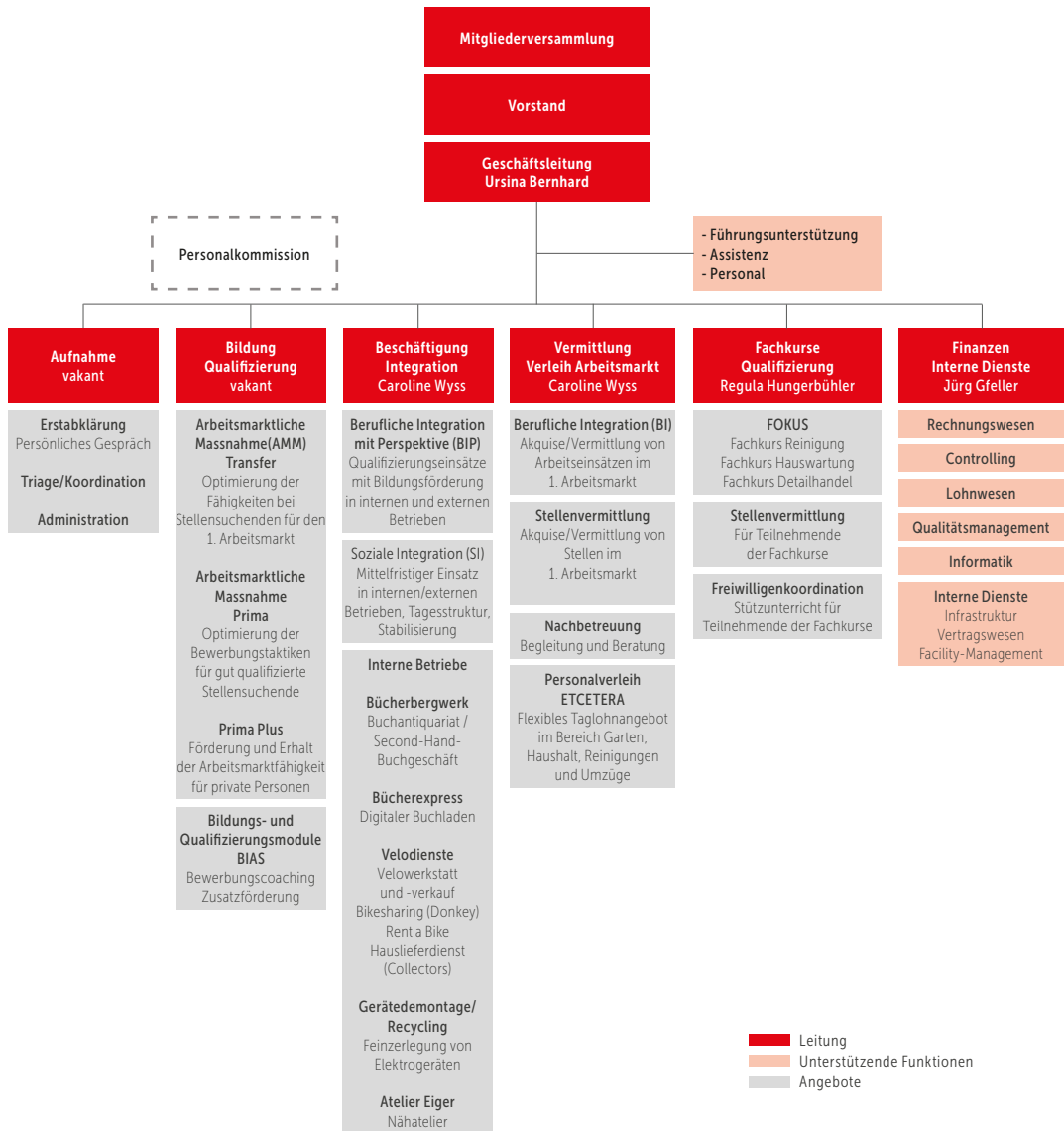


## Welches war Ihr schönstes Erlebnis im 2021?

Die Begleitung eines Teilnehmers, der längere Zeit ins Gefängnis muss, verlangte viel von uns und gab auch viel zurück. Wir konnten ihn bis zum Antritt der Haftstrafe eng begleiten. Er geht nun diese schwierige Zeit gestärkt an und war bis zuletzt extrem dankbar.

Die **Velodienste Thun** bieten zusammen mit ihren Teilnehmenden verschiedene Angebote rund um das Fahrrad an: zum Beispiel eine Velowerkstatt, den Hauslieferdienst Collectors und die Wartung der Donkey Republic-Velostationen. Der gelernte Hochbauzeichner Jürg hat 20-jährige Erfahrung als Agoge und arbeitet seit April 2021 für das SAH Bern.

# ORGANISATION



## Programmangebot Im SAH Bern

Beschäftigung sowie berufliche und soziale Integration mit Zusatzangeboten für Beziehende von Sozialhilfe und Arbeitslosentaggeld, Migranten, Migrantinnen, vorläufig Aufgenommene und anerkannten Flüchtlingen.





# BILANZ

PER 31. DEZEMBER 2021

Aktiven	Anhang	31.12.2021	%	Vorjahr	%
<b>Umlaufvermögen</b>					
Flüssige Mittel		3 455 889	84.3%	3 797 565	80.5%
Forderungen (abzüglich Wertberichtigung)	1.1	234 652	5.7%	335 267	7.1%
Aktive Rechnungsabgrenzung	1.2	392 246	9.6%	534 796	11.3%
<b>Total Umlaufvermögen</b>		<b>4 082 786</b>	<b>99.6%</b>	<b>4 667 628</b>	<b>98.9%</b>
<b>Anlagevermögen</b>					
Sachanlagen	1.3	1	0.0%	1	0.0%
Finanzanlagen		16 670	0.4%	49 946	1.1%
<b>Total Anlagevermögen</b>		<b>16 971</b>	<b>0.4%</b>	<b>49 947</b>	<b>1.1%</b>
<b>Total Aktiven</b>		<b>4 099 457</b>	<b>100 %</b>	<b>4 717 575</b>	<b>100 %</b>
<b>Passiven</b>					
<b>Kurzfristiges Fremdkapital</b>					
Kreditoren		194 068	4.7%	375 105	8.0%
Kurzfristige Verbindlichkeiten		0	0.0%	0	0.0%
Abrechnungen Sozialversicherungen	1.4	3 316	0.1%	11 016	0.2%
Verpflichtungen gegenüber staatl. Stellen		9 353	0.2%	13 733	0.3%
Vorauszahlungen		23 337	0.6%	5 210	0.1%
Rückstellungen	1.5	349 361	8.5%	287 858	6.1%
Passive Rechnungsabgrenzung	1.6	1 017 135	24.8%	1 650 676	35.0%
<b>Total kurzfristiges Fremdkapital</b>		<b>1 596 570</b>	<b>38.9%</b>	<b>2 343 598</b>	<b>49.7%</b>
<b>Langfristiges Fremdkapital</b>					
Verbindlichkeiten		0	0.0%	0	0.0%
Rückstellungen		0	0.0%	0	0.0%
<b>Total langfristiges Fremdkapital</b>		<b>0</b>	<b>0.0%</b>	<b>0</b>	<b>0.0%</b>
<b>Fondskapital</b>					
Zweckgebundene Fonds	1.7	0	0.0 %	0	0.0 %
<b>Total Fondskapital</b>		<b>0</b>	<b>0.0 %</b>	<b>0</b>	<b>0.0 %</b>
<b>Organisationskapital</b>					
	1.8				
Einbezahltes Kapital		206 117	5.0%	206 117	4.4%
Erarbeitetes freies Kapital		256 273	6.3%	245 222	5.2%
Fonds Personal		1 115 227	27.2%	1 042 369	22.1%
Fonds Projektentwicklung und Innovation		340 123	8.3%	295 123	6.3%
Fonds Betriebsentwicklung, Reorganisation		585 147	14.3%	585 147	12.4%
<b>Total Organisationskapital</b>		<b>2 502 887</b>	<b>61.1%</b>	<b>2 373 977</b>	<b>50.3%</b>
<b>Total Passiven</b>		<b>4 099 457</b>	<b>100%</b>	<b>4 717 575</b>	<b>100%</b>



# BETRIEBSRECHNUNG

PER 31. DEZEMBER 2021

Ertrag	Anhang	31.12.2021	%	Vorjahr	%
<b>Ertrag aus Geldsammelaktionen</b>					
Spenden		7 434	0.1%	11 207	0.1%
Mitgliederbeiträge		6 542	0.1%	8 350	0.1%
Legate		0	0.0%	0	0.0%
Starthilfe Projektfinanzierung		0	0.0%	0	0.0%
<b>Total Ertrag aus Geldsammelaktionen</b>		<b>13 976</b>	<b>0.2%</b>	<b>19 557</b>	<b>0.2%</b>
<b>Ertrag aus erbrachten Leistungen</b>					
Beiträge:					
- Bund		450 413	5.0%	482 402	3.7%
- Kanton		4 237 012	47.4%	8 620 211	66.3%
- Gemeinden		165 921	1.9%	169 979	1.3%
- Institutionen, Diverse		90 420	1.0%	211 997	1.6%
Produktionsertrag		18 676	0.2%	16 786	0.1%
Handelserträge	2.0	223 992	2.5%	242 758	1.9%
Dienstleistungen	2.1	1 832 811	20.5%	1 203 936	9.3%
Rückerstattungen		0	0.0%	0	0.0%
Eigenleistungen, interne Leistungsverrechnung	2.2	1 912 435	21.4%	2 025 610	15.6%
Ertragsminderungen		29	0.0%	1 049	0.0%
<b>Total Ertrag aus erbrachten Leistungen</b>		<b>8 931 709</b>	<b>99.8%</b>	<b>12 974 727</b>	<b>99.8%</b>
<b>Total Betriebsertrag</b>		<b>8 945 685</b>	<b>100.0%</b>	<b>12 994 284</b>	<b>100.0%</b>
<b>Aufwand für die Leistungserbringung</b>					
<b>Direkter Projektaufwand</b>					
Direkter Projektaufwand	2.3	2 006 587	22.4%	2 129 877	16.4%
Personalaufwand	2.4	3 242 732	36.2%	5 978 097	46.0%
Reise und Repräsentationsaufwand		20 674	0.2%	37 065	0.3%
Personalaufwand Projektteilnehmenden		0	0.0%	0	0.0%
Arbeitsleistungen Dritter (ETCETERA)	2.5	1 350 969	15.1%	1 823 465	14.0%
Sachaufwand	2.6	871 634	9.7%	1 364 962	10.5%
Unterhaltskosten		45 772	0.5%	80 078	0.6%
Öffentlichkeitsarbeit		12 736	0.1%	22 227	0.2%
Abschreibungen		6 987	0.1%	15 941	0.1%
<b>Total direkter Projektaufwand</b>		<b>7 558 091</b>	<b>84.5%</b>	<b>11 451 712</b>	<b>88.1%</b>
<b>Administrativer Aufwand</b>					
Personalaufwand		834 722	9.3%	858 024	6.6%
Reise und Repräsentationsaufwand		9 530	0.1%	21 073	0.2%
Arbeitsleistungen Dritter		85 572	1.0%	89 803	0.7%
Sachaufwand		323 560	3.6%	321 525	2.5%
Unterhaltskosten		6 364	0.1%	7 946	0.1%
Übriger Betriebsaufwand		18 622	0.2%	20 631	0.2%
Abschreibungen		1 494	0.0%	5 081	0.0%
<b>Total administrativer Aufwand</b>	<b>2.7</b>	<b>1 279 865</b>	<b>14.3%</b>	<b>1 324 084</b>	<b>10.2%</b>
<b>Betriebsergebnis</b>		<b>107 729</b>	<b>1.2%</b>	<b>218 488</b>	<b>1.7%</b>



# BETRIEBSRECHNUNG

PER 31. DEZEMBER 2021

<b>Finanzergebnis</b>	<b>Anhang</b>	<b>31.12.2021</b>	<b>%</b>	<b>Vorjahr</b>	<b>%</b>
Finanzertrag		410	0.0%	432	0.0%
Finanzaufwand		-3 496	0.0%	-3 537	0.0%
<b>Total Finanzergebnis</b>		<b>-3 086</b>	<b>0.0%</b>	<b>-3 105</b>	<b>0.0%</b>
<b>Übriges Ergebnis</b>					
Ausserordentlicher Ertrag	2.8	29 341	0.3%	71 819	0.6%
Periodenfremder Ertrag	2.9	21 055	0.2%	22 917	0.2%
Ausserordentlicher Aufwand	2.10	-14 674	-0.2%	-535 191	-4.1%
Periodenfremder Aufwand	2.11	-11 454	-0.1%	-3 297	0.0%
<b>Total übriges Ergebnis</b>		<b>24 268</b>	<b>0.3%</b>	<b>-443 751</b>	<b>-3.4%</b>
<b>Jahresergebnis vor Veränderung des Organisationskapitals</b>		<b>128 910</b>	<b>1.4%</b>	<b>-228 368</b>	<b>-2.6%</b>
<b>Fondsergebnis zweckgebundene Fonds</b>					
Zuweisung		0	0.0 %	0	0.0 %
Verwendung		0	0.0 %	0	0.0 %
<b>Total Fondsergebnis zweckgebundene Fonds</b>		<b>0</b>	<b>0.0 %</b>	<b>0</b>	<b>0.0 %</b>
<b>Fondsergebnis interne Fonds</b>					
	<b>2.12</b>				
Zuweisung		-132 442	-1.5%	-270 754	-2.1%
Verwendung/Interne Erträge		14 584	0.2%	528 301	4.1%
<b>Total Fondsergebnis interne Fonds</b>		<b>-117 859</b>	<b>-1.3%</b>	<b>257 547</b>	<b>2.0%</b>
<b>Jahresergebnis Zuweisung an Organisationskapital</b>		<b>11 052</b>	<b>0.1%</b>	<b>29 179</b>	<b>0.2%</b>

# MITTELFLOSSRECHNUNG

	2021	2020
<b>Mittelfluss aus Betriebstätigkeit</b>		
Jahresergebnis vor Fondsergebnis	128 910	-228 368
Veränderung des Fondkapitals	0	-122 558
Abschreibungen auf Sachanlagen	8 481	21 022
Abschreibungen auf Finanzanlagen		
Abschreibungen auf immaterielle Anlagen		
Bildung und Auflösung von Rückstellungen		
Gewinn/Verlust aus Anlageabgängen		
Gewinn/Verlust aus Finanzanlageabgängen		
Permanent zweckgebundene Spenden und Erträge		
Veränderung der Forderungen	100 615	27 404
Veränderung der Spendenzusagen		
Veränderung Defizitbeiträge		
Veränderung Wertschriften		
Veränderung Vorräte		
Veränderung aktive Rechnungsabgrenzung	142 550	-129 533
Veränderung kurzfristiger Finanzverbindlichkeiten		
Veränderung kurzfristige Verbindlichkeiten und passive Rechnungsabgrenzung	-747 028	814 926
<b>Mittelfluss aus Betriebstätigkeit</b>	<b>-366 472</b>	<b>382 894</b>
<b>Mittelfluss aus Investitionstätigkeit</b>		
Investitionen in mobile Sachanlagen	-8 481	-21 022
Investitionen in Immobilien		
Investitionen in Finanzanlagen	0	0
Investitionen in immaterielle Anlagen		
Desinvestitionen in mobile Sachanlagen		
Desinvestitionen in Immobilien		
Desinvestitionen in Finanzanlagen	33 276	
Desinvestitionen in immaterielle Anlagen		
<b>Mittelfluss aus Investitionstätigkeit</b>	<b>24 795</b>	<b>-21 022</b>
<b>Mittelfluss aus Finanzierungstätigkeit</b>		
Permanent zweckgebundene Spenden und Erträge		
Veränderung langfristiger Finanzverbindlichkeiten		
Veränderung sonstiger langfristiger Verbindlichkeiten		
<b>Mittelfluss aus Finanzierungstätigkeit</b>	<b>0</b>	<b>0</b>
<b>Veränderung Fonds flüssige Mittel</b>	<b>-341 677</b>	<b>361 872</b>
Anfangsbestand an flüssigen Mitteln	3 797 565	3 435 693
Endbestand an flüssigen Mitteln	3 455 889	3 797 565
	-341 677	361 872

# KAPITALVERÄNDERUNG

	Anfangs- bestand	Zuweisung (intern)	Zuweisung (zweckgeb.)	Interne Fonds- transfers	Ver- wendung	End- bestand
<b>Mittel aus Eigenfinanzierung</b>	01.01.2021					31.12.2021
Kapital						
– Einbezahltes Kapital	206 117					206 117
– Erarbeitetes freies Kapital	245 222	11 052				256 273
<b>Total freies Kapital</b>	<b>451 339</b>	<b>11 052</b>				<b>462 390</b>
<b>Gebundenes Kapital</b>						
Fonds Personal	1 042 368	87 442			-14 584	1 115 227
Fonds Projektentwicklung und Innovation	295 123	45 000				340 123
Fonds Betriebsentwicklung, Reorganisation	585 147					585 147
Fonds Migration						
<b>Total gebundenes Kapital</b>	<b>1 922 638</b>	<b>132 442</b>			<b>-14 584</b>	<b>2 040 496</b>
<b>Organisationskapital</b>	<b>2 373 976</b>	<b>143 494</b>			<b>-14 584</b>	<b>2 502 887</b>
<b>Mittel aus Fondskapital</b>						
Fonds BIAS						
Fonds Migration						
<b>Fondskapital mit eingeschränkter Zweckbindung</b>						

	Anfangs- bestand	Bildung Zugang	Auflösung Abgang (a.o.Ertrag)	End- bestand
<b>Veränderung Rückstellung (Fremdkapital)</b>	01.01.2021			31.12.2021
Personal	230 490	57 500		287 990
Umbau/Rückbau Mietliegenschaften	57 368		-9 042	48 326
Rückstellungen ETCETERA		13 045		13 045
<b>Rückstellungen</b>	<b>287 858</b>	<b>70 545</b>	<b>-9 042</b>	<b>349 361</b>

Die vollständige Jahresrechnung 2021 inklusive Anhang 2021 nach FER 21 finden Sie auf unserer Webseite [www.sah-be.ch/Aktuelles/Jahresbericht](http://www.sah-be.ch/Aktuelles/Jahresbericht).

# REVISIONSBERICHT

**Interrevi AG** Revisionsgesellschaft  
Aarestrasse 22 3052 Zollikofen 031 910 54 54  
zollikofen@interrevi.ch interrevi.ch

**interrevi**®

An die  
Mitgliederversammlung des Vereins  
**Schweizerisches Arbeiterhilfswerk  
SAH Bern**  
Monbijoustrasse 32  
Postfach  
3001 Bern

Standorte  
Huttwil  
Langenthal  
Lenzburg  
Zollikofen

Partner  
Martin Boschung  
Jörg Schatzmann  
Fritz Steiner  
Oliver Steiner

## *Bericht der Revisionsstelle zur eingeschränkten Revision*

Als Revisionsstelle haben wir die Jahresrechnung (Bilanz, Betriebsrechnung, Geldflussrechnung, Rechnung über die Veränderung des Kapitals und Anhang) des Vereins **Schweizerisches Arbeiterhilfswerk SAH Bern** für das am 31. Dezember 2021 abgeschlossene Geschäftsjahr geprüft. In Übereinstimmung mit Swiss GAAP FER 21 unterliegen die Angaben im Leistungsbericht keiner Prüfungspflicht durch die Revisionsstelle.

Für die Aufstellung der Jahresrechnung in Übereinstimmung mit Swiss GAAP FER 21, den gesetzlichen Vorschriften und den Statuten ist der Vorstand verantwortlich, während unsere Aufgabe darin besteht, die Jahresrechnung zu prüfen. Wir bestätigen, dass wir die gesetzlichen Anforderungen hinsichtlich Zulassung und Unabhängigkeit erfüllen.

Unsere Revision erfolgte nach dem Schweizer Standard zur Eingeschränkten Revision. Danach ist diese Revision so zu planen und durchzuführen, dass wesentliche Fehlaussagen in der Jahresrechnung erkannt werden. Eine Eingeschränkte Revision umfasst hauptsächlich Befragungen und analytische Prüfungshandlungen sowie den Umständen angemessene Detailprüfungen der beim geprüften Verein vorhandenen Unterlagen. Dagegen sind Prüfungen der betrieblichen Abläufe und des internen Kontrollsystems sowie Befragungen und weitere Prüfungshandlungen zur Aufdeckung deliktischer Handlungen oder anderer Gesetzesverstösse nicht Bestandteil dieser Revision.

Bei unserer Revision sind wir nicht auf Sachverhalte gestossen, aus denen wir schliessen müssten, dass die Jahresrechnung kein den tatsächlichen Verhältnissen entsprechendes Bild der Vermögens-, Finanz- und Ertragslage in Übereinstimmung mit Swiss GAAP FER 21 vermittelt und nicht Gesetz und Statuten entspricht.

Zollikofen, 27. April 2022  
(digital signiert)

**Interrevi AG**



Martin Boschung  
Dipl. Treuhandexperte  
Zugelassener Revisionsexperte  
Leitender Revisor



Fritz Steiner  
Experte in Rechnungslegung und Controlling  
Zugelassener Revisionsexperte



# VORSTAND

## Vorstandsmitglieder 2021

Daniel Hurter, Präsident, Ressort Personal, Q-Management

Béatrice Stucki, Vizepräsidentin, Vertretung SP Kanton Bern

Mike Bolettieri, Vertretung GKB Kanton Bern

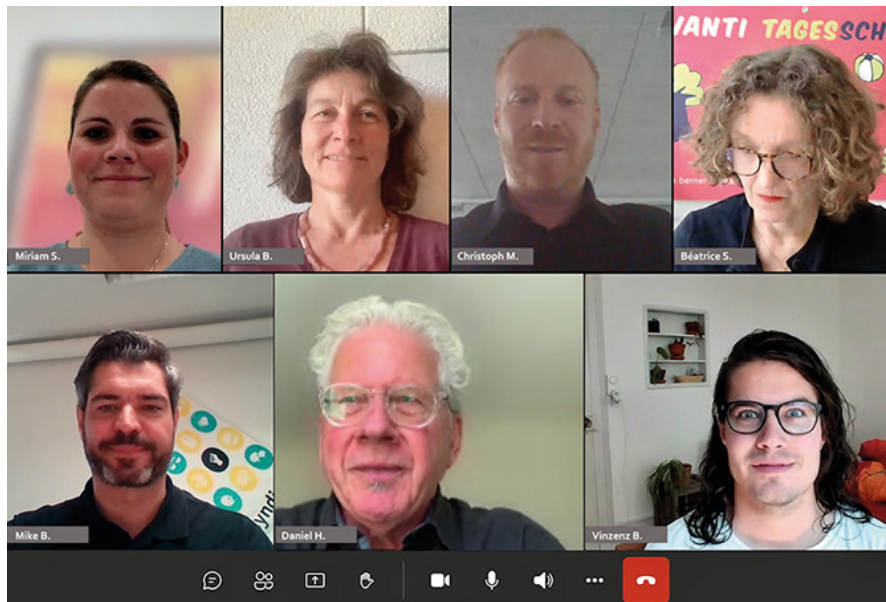
Ursula Blumenthal, Vertretung PeKo

Bernhard Stebler, Vertretung PeKo

Christoph Matter, Ressort Finanzen

Pascal Coullery, Ressort Fachgruppe SoPo, juristische Fragen

Inés Roethlisberger, Ressort Kommunikation, Netzwerk



Vorstandssitzung 2022

Miriam Stettler, Ursula Blumenthal, Christoph Matter, Béatrice Stucki

Mike Bolettieri, Daniel Hurter, Vinzenz Binggeli



# SPENDEN UND IMPRESSUM

## Ihre Spende

Das Gütesiegel der «ZEWO» garantiert einen zweckbestimmenden, wirtschaftlichen und wirksamen Einsatz der Mittel.

## Spendenkonto

Verein SAH Bern | 3011 Bern | Postfinance IBAN CH13 0900 0000 3076 1339 3

## So einfach geht spenden mit TWINT

**Jetzt mit TWINT spenden!**



QR-Code mit der TWINT App scannen



Betrag und Spende bestätigen



**Ausgedientes Velo als Sachspende:** Die Teilnehmenden der Velodienste in **Thun** und **Interlaken** bereiten ausrangierte Velos in Zusammenarbeit mit **Velafrica** für den Transport nach Afrika vor.

## HERAUSGEBERIN

SAH Bern | Monbijoustrasse 32 | Postfach | 3001 Bern  
031 380 64 60 | sah.bern@sah-be.ch | www.sah-be.ch

REDAKTION SAH Bern

KONZEPTION, LAYOUT SAH Zürich

FOTOGRAFIE, ILLUSTRATIONEN SAH Bern

