

JAHRES BERICHT 2022



Schweizerisches Arbeiterhilfswerk **SAH**
SAH BERN
Œuvre suisse d'entraide ouvrière **OSEO**
Soccorso operaio svizzero **SOS**

INHALT

Editorial	03
Unsere Angebote	04
SAH Bern in Zahlen	05
Interview	06
Organisation	08
Bilanz 2022	09
Betriebsrechnung 2022	10
Mittelflussrechnung 2022	12
Kapitalveränderungen 2022	13
Revisionsbericht	14
Vorstand	15
Impressum und Spenden	Rückseite

EDITORIAL

Liebe Leserinnen und Leser

Nach einem Jahr grosser betrieblicher Veränderungen konnte das SAH Bern im Jahr 2022 den Fokus auf aufbauende und zukunftsgerichtete Massnahmen richten.

Die neu konzipierten FOKUS-Fachkurse konnten erfolgreich begonnen und bereits bis 2024 verlängert werden. Mit dem Zuschlag für die Programme «Pilotprojekt externe Meldestelle BAZ Basel» und «Stellenvermittlung Status S» setzten wir den Fuss vermehrt wieder in den Migrationsbereich und konnten so neue Geschäftsfelder eröffnen. Gleichzeitig investierte das SAH Bern in eine neue und moderne IT-Infrastruktur mit erhöhtem Schutz unserer Daten.

Dennoch blieb die Situation herausfordernd. Mit dem Verlust des Programmes «AMM Transfer» mussten die Strukturen grundsätzlich überdacht werden. Es galt, eine zukunftsfähige und kosteneffiziente Lösung zu konzipieren. Im Zuge einer Standortkonsolidierung wurde entschieden, sich in Zukunft auf zwei interne Betriebe zu konzentrieren. Diese richten sich dank der Diversifizierung des Angebotes bestmöglich auf die breiten

Bedürfnisse der Teilnehmenden aus und schaffen zugleich verbesserte Arbeitsbedingungen für die Mitarbeitenden.

Wir sind stolz und sehr dankbar, in dieser nach wie vor herausfordernden Zeit auf die Ausdauer und die Mitwirkung unserer Mitarbeitenden, Zivildienstleistenden und Freiwilligen setzen zu können. Wir bedanken uns für ihren grossen und motivierten Einsatz!

Auf strategischer Ebene durften wir neue Vorstandsmitglieder willkommen heissen, die sich ehrenamtlich für eine gerechtere und sozialere Welt einsetzen. Dafür gebührt ihnen unser grosser Dank.

Dies alles wäre aber ohne unsere Partner:innen, Auftraggebenden, Mitglieder und Spender:innen nicht möglich. Zusammen mit ihnen können wir unsere Teilnehmenden auf ihrem Weg in die berufliche Selbständigkeit begleiten und unterstützen. Auch ihnen möchten wir unseren Dank aussprechen.

Wir freuen uns, die neuen Herausforderungen gemeinsam anzupacken.



Bruno Erni
Präsident



Ursina Bernhard
Geschäftsführerin

UNSERE ANGEBOTE

WAS WIR TUN



Bildung, Standortbestimmung, Bewerbungskurse, Grundkompetenzen, Triage, Beratung, Coaching

AMM Prima

Bewerbungscoaching für den Wiedereinstieg in den 1. Arbeitsmarkt

AMM Transfer

Coaching für Personen, die kurz vor der Aussteuerung stehen

BIP-Coaching

Individuelles Bildungsangebot als Ergänzung zu den Arbeitseinsätzen

Coaching

Für höher bis hochqualifizierte Personen nach einer Ausbildung oder einem Studium



Externe Meldestelle BAZ Basel

Anlaufstelle für Bewohner:innen des Bundesasylzentrums Basel und dessen Mitarbeitende der Betreuung und Sicherheit.



Aufträge im Stundenlohn, Stellen- und Arbeitsvermittlung, Praktika

ETCETERA

Personalverleih auf Stundenbasis für Einsätze im Haushalt, Garten, Umzüge

Stellenvermittlung BIAS / Migration

Berufliche Abklärung für befristete oder längerfristige Arbeitseinsätze sowie Nachbegleitung



Arbeitsintegration, Beschäftigung, Qualifizierung, Einsatzplätze im 1. Arbeitsmarkt

FOKUS

Qualifizierungen in den Bereichen Reinigung, Hauswartung und Detailhandel

Gerätedemontage

Demontage von Elektrogeräten zum Recycling

Velodienste

Reparaturen, Vermietung, Verkauf von Velos

Bücherbergwerk

Buchantiquariat, Verkauf, Kundenberatung

Bücherexpress

Digitaler Buchladen

Das SAH Bern ist eine Non-Profit-Organisation mit 12 verschiedenen Angeboten an 10 Standorten im Kanton Bern und Basel. Wir fördern die berufliche und soziale Integration wirkungsvoll.

SAH BERN IN ZAHLEN



**SAH Bern-
Mitarbeitende**

46

davon

17 29

Männer | Frauen



**AMM
125**

Teilnehmende

Wiedereingliederung |
Stellenantritte

64 %



BIAS

141

Teilnehmende

42

Stellenvermittlungen

FOKUS-Fachkurse

66

Teilnehmende

62 %

Vermittlungsquote
in den 1. Arbeitsmarkt



**ETCETERA
Personalverleih**

198

Teilnehmende

22

Stellenantritte in den 1. Arbeitsmarkt

1217 Aufträge von

499 Auftraggebenden



INTERVIEW MIT... KHALID, PRAKTIKANT BEIM SAH BERN IN DER ABTEILUNG FINANZEN UND INTERNE DIENSTE

Wie bist Du zum SAH Bern gekommen?

Meine Jobcoachin Sarah Flückiger hat mir von der Möglichkeit erzählt, beim SAH Bern ein Praktikum zu absolvieren. Dies hat mein Interesse geweckt und dann habe ich mich für die Stelle beworben.



Wie sieht ein typischer Arbeitstag eines Praktikanten im Bereich «Finanzen und Interne Dienste» aus?

Jeder Tag startet mit neuen Pendenzen, die ich bis abends erledigen muss. Es ist aber so vielfältig, dass ich nicht genau sagen kann, was ein «typischer» Arbeitsalltag ist.

Was sind Deine Aufgaben hier?

Ich unterstütze die Fachmitarbeitenden der Abteilung bei diversen administrativen Aufgaben. Hauptsächlich kontrolliere ich die Rechnungen und bereite die Zahlungen unserer Lieferanten vor. Auch die monatlichen Mietzahlungen der verschiedenen Standorte und die Kontrolle unserer Bargeld-Kassen gehören zu den typischen Aufgaben.

Was gefällt Dir an Deiner Arbeit besonders gut?

Ich mag das Arbeitsumfeld und besonders die Professionalität meiner Arbeitskollegen und Kolleginnen.

Was hast Du in der Zeit beim SAH Bern gelernt?

Derzeit arbeite ich in der Abteilung Kreditorenbuchhaltung. Hier habe ich gelernt, die Zahlung der Rechnungen in unserem Finanzsystem vorzubereiten und die monatlichen Mietzahlungen auszulösen.

Was waren die grössten Herausforderungen im Jahr 2022 bei Deiner Arbeit?

Der Abschluss der Aktivitäten rund um das Bücherbergwerk war eine echte Herausforderung, auch durch die überaus vielen Spenden, die für dessen Erhalt eingegangen sind und verbucht werden konnten. Weiter empfand ich es als intensiv (aber sehr lehrreich), bis Jahresende die diversen Konten (Bank und Post) und die Kasse abzuschliessen.

Welches war Dein schönstes Erlebnis im Jahr 2022 (bei der Arbeit)?

Grossartig fand ich die Möglichkeit, bei der Erstellung des Budgets 2023 vom SAH Bern mitwirken zu können. Es ist sehr komplex, was hier alles passiert.

Was (welche Fähigkeiten und/oder Erkenntnisse) nimmst Du aus Deinem Praktikum beim SAH für die Zukunft mit?

Dank dem Praktikum kann ich meine Kompetenzen in Kommunikation, Teamarbeit, Analytik, Organisation und in der Informatik aufbauen.

Was hast Du für Zukunftspläne?

Ich bin sehr dankbar, dass ich mein Praktikum noch verlängern konnte, um meine Kompetenzen weiter auf- und auszubauen. Anschliessend möchte ich eine feste Stelle in der Buchhaltung finden.

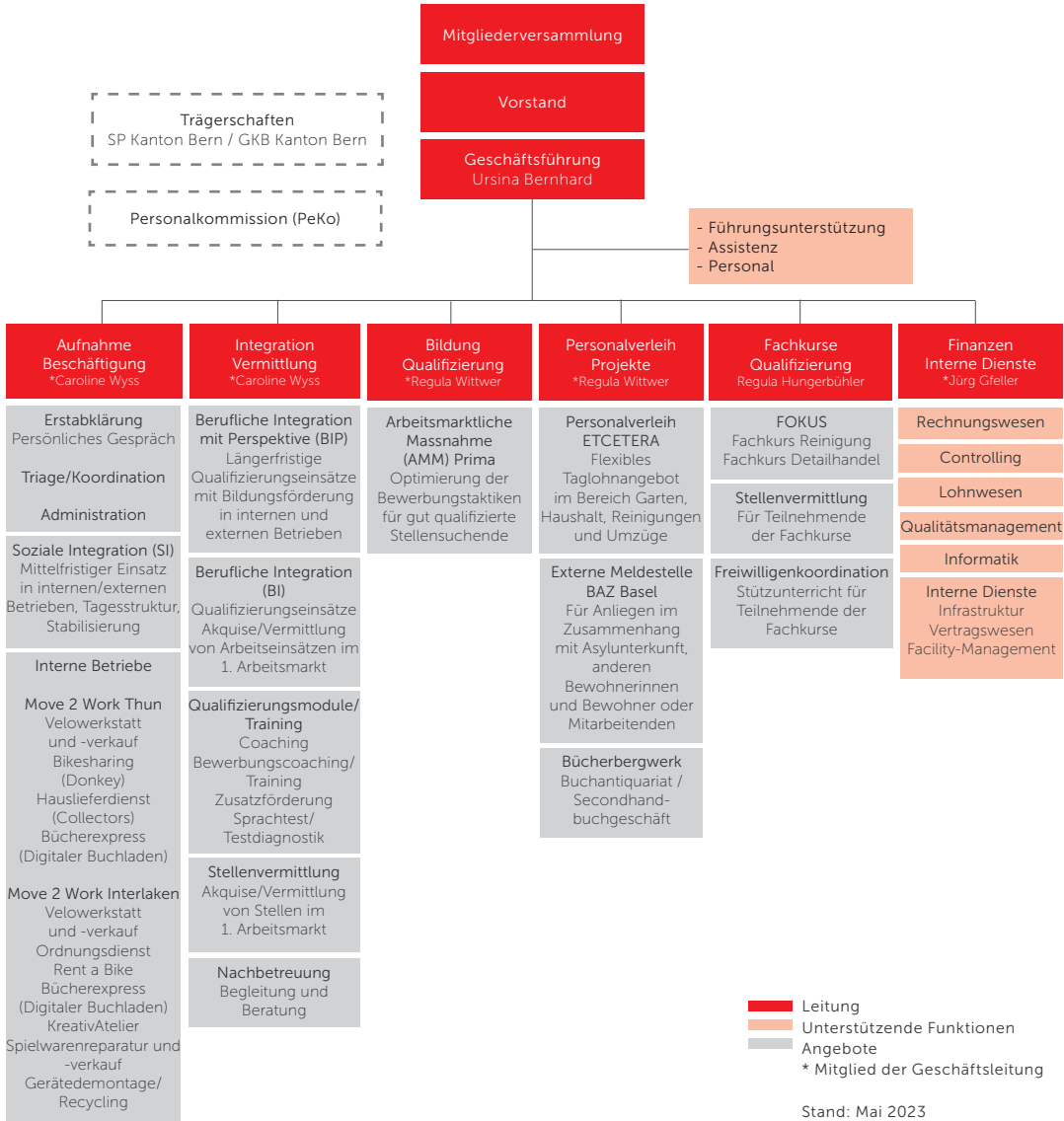
STECKBRIEF

Name: Khalid Hassan Miakhel
Herkunftsland: Afghanistan

Khalid ist beim SAH Bern im Praktikum dank dem internen Programm Stellenvermittlung Migration.

Die Teilnehmenden für das Programm werden vom Verein Asyl Berner Oberland (ABO) zugewiesen.

ORGANISATION



Programmangebot im SAH Bern
 Beschäftigung sowie berufliche und soziale Integration mit Zusatzangeboten für Beziehende von Sozialhilfe und Arbeitslosentaggeld, Migrantinnen und Migranten, vorläufig Aufgenommene und für anerkannte Flüchtlinge.

BILANZ

PER 31. DEZEMBER 2022

Aktiven	Anhang	31.12.2022	%	Vorjahr	%
Umlaufvermögen					
Flüssige Mittel		3 169 921	82.9%	3 455 889	84.3%
Forderungen (abzüglich Wertberichtigung)	1.1	244 893	6.4%	234 652	5.7%
Aktive Rechnungsabgrenzung	1.2	383 284	10.0%	392 246	9.6%
Total Umlaufvermögen		3 798 098	99.4%	4 082 786	99.6%
Anlagevermögen					
Sachanlagen	1.3	1	0.0%	1	0.0%
Finanzanlagen		24 665	0.6%	16 670	0.4%
Total Anlagevermögen		24 666	0.6%	16 671	0.4%
Total Aktiven		3 822 764	100 %	4 099 457	100 %
Passiven					
Kurzfristiges Fremdkapital					
Kreditoren		172 016	4.5%	194 068	4.7%
Kurzfristige verzinsliche Verbindlichkeiten		0	0.0%	0	0.0%
Abrechnungen Sozialversicherungen	1.4	2 008	0.1%	3 316	0.1%
Verpflichtungen gegenüber staatl. Stellen		10 851	0.3%	9 353	0.2%
Vorauszahlungen		16 497	0.4%	23 337	0.6%
Rückstellungen	1.5	267 596	7.0%	349 361	8.5%
Passive Rechnungsabgrenzung	1.6	1 004 374	26.3%	1 017 135	24.8%
Total kurzfristiges Fremdkapital		1 473 342	38.5%	1 596 570	38.9%
Langfristiges Fremdkapital					
Verbindlichkeiten		0	0.0%	0	0.0%
Rückstellungen		0	0.0%	0	0.0%
Total langfristiges Fremdkapital		0	0.0%	0	0.0%
Fondskapital					
Zweckgebundene Fonds	1.7	84 457	2.2%	0	0.0 %
Total Fondskapital		84 457	2.2%	0	0.0 %
Organisationskapital					
	1.8				
Einbezahltes Kapital		206 117	5.4%	206 117	5.0%
Erarbeitetes freies Kapital		271 482	7.1%	256 273	6.3%
Fonds Personal		1 027 863	26.9%	1 115 227	27.2%
Fonds Projektentwicklung und Innovation		274 356	7.2%	340 123	8.3%
Fonds Betriebsentwicklung, Reorganisation		485 147	12.7%	585 147	14.3%
Total Organisationskapital		2 264 965	59.2%	2 502 887	61.1%
Total Passiven		3 822 764	100%	4 099 457	100%

BETRIEBSRECHNUNG

PER 31. DEZEMBER 2022

Ertrag	Anhang	31.12.2022	%	Vorjahr	%
Ertrag aus Geldsammelaktionen					
Spenden		91 560	1.2%	7 434	0.1%
Mitgliederbeiträge		6 050	0.1%	6 542	0.1%
Legate		20 000	0.3%	0	0.0%
Starthilfe Projektfinanzierung		0	0.0%	0	0.0%
Total Ertrag aus Geldsammelaktionen	2.0	117 610	1.5%	13 976	0.2%
Ertrag aus erbrachten Leistungen					
Beiträge:					
- Bund		527 678	6.7%	450 413	5.0%
- Kanton		3 766 894	47.7%	4 237 012	47.4%
- Gemeinden		147 156	1.9%	165 921	1.9%
- Institutionen, Diverse		104 190	1.3%	90 420	1.0%
Produktionsertrag		12 211	0.2%	18 676	0.2%
Handelserträge	2.1	247 065	3.1%	223 992	2.5%
Dienstleistungen	2.2	1 432 603	18.2%	1 832 811	20.5%
Rückerstattungen		0	0.0%	0	0.0%
Eigenleistungen, interne Leistungsverrechnung	2.3	1 543 206	19.6%	1 912 435	21.4%
Ertragsminderungen		-5 593	-0.1%	29	0.0%
Total Ertrag aus erbrachten Leistungen		7 775 410	98.5%	8 931 709	99.8%
Total Betriebsertrag		7 893 020	100.0%	8 945 685	100.0%
Aufwand für die Leistungserbringung					
Direkter Projektaufwand					
Direkter Projektaufwand	2.4	1 656 631	21.0%	2 006 587	22.4%
Personalaufwand	2.5	2 878 181	36.5%	3 242 732	36.2%
Reise und Repräsentationsaufwand		21 854	0.3%	20 674	0.2%
Personalaufwand Projektteilnehmenden		0	0.0%	0	0.0%
Arbeitsleistungen Dritter (ETCETERA)	2.6	1 327 555	16.8%	1 350 969	15.1%
Sachaufwand	2.7	722 686	9.2%	871 634	9.7%
Unterhaltskosten		59 217	0.8%	45 772	0.5%
Öffentlichkeitsarbeit		20 994	0.3%	12 736	0.1%
Abschreibungen		6 824	0.1%	6 987	0.1%
Total direkter Projektaufwand		6 693 942	84.8%	7 558 091	84.5%
Administrativer Aufwand					
Personalaufwand		787 555	10.0%	834 722	9.3%
Reise und Repräsentationsaufwand		14 933	0.2%	9 530	0.1%
Arbeitsleistungen Dritter		39 297	0.5%	85 572	1.0%
Sachaufwand		246 964	3.1%	323 560	3.6%
Unterhaltskosten		5 552	0.1%	6 364	0.1%
Übriger Betriebsaufwand		20 324	0.3%	18 622	0.2%
Abschreibungen		49 262	0.6%	1 494	0.0%
Total administrativer Aufwand	2.8	1 163 887	14.7%	1 279 865	14.3%
Betriebsergebnis		35 191	0.4%	107 729	1.2%

BETRIEBSRECHNUNG

PER 31. DEZEMBER 2022

Finanzergebnis	Anhang	31.12.2022	%	Vorjahr	%
Finanzertrag		538	0.0%	410	0.0%
Finanzaufwand		-4 509	0.1%	-3 496	0.0%
Total Finanzergebnis		-3 971	0.1%	-3 086	0.0%
Übriges Ergebnis					
Ausserordentlicher Ertrag	2.9	85 346	1.1%	29 341	0.3%
Periodenfremder Ertrag	2.10	3 828	0.0%	21 055	0.2%
Ausserordentlicher Aufwand	2.11	-269 731	-3.4%	-14 674	-0.2%
Periodenfremder Aufwand	2.12	-4 128	-0.1%	-11 454	-0.1%
Total übriges Ergebnis		-184 685	-2.3%	24 268	0.3%
Jahresergebnis vor Veränderung des Organisationskapitals					
		-153 465	-1.9%	128 910	1.6%
Fondsergebnis zweckgebundene Fonds					
Zuweisung		-84 457	-1.1%	0	0.0 %
Verwendung		0	0.0 %	0	0.0 %
Total Fondsergebnis zweckgebundene Fonds		-84 457	-1.1%	0	0.0 %
Fondsergebnis interne Fonds					
	2.13				
Zuweisung		-16 600	-0.2%	-132 442	-1.5%
Verwendung/Interne Erträge		269 731	3.4%	14 584	0.2%
Total Fondsergebnis interne Fonds		253 131	3.2%	-117 859	-1.3%
Jahresergebnis Zuweisung an Organisationskapital					
		15 209	0.2%	11 052	0.1%

MITTELFLUSSRECHNUNG

	2022	2021
Mittelfluss aus Betriebstätigkeit		
Jahresergebnis vor Fondsergebnis	-153 465	128 910
Veränderung des Fondkapitals	-84 457	0
Abschreibungen auf Sachanlagen	56 086	8 481
Abschreibungen auf Finanzanlagen		
Abschreibungen auf immateriellen Anlagen		
Bildung und Auflösung von Rückstellungen		
Gewinn/Verlust aus Anlageabgängen		
Gewinn/Verlust aus Finanzanlageabgängen		
Permanent zweckgebundene Spenden und Erträge		
Veränderung der Forderungen	-10 241	100 615
Veränderung der Spendenzusagen		
Veränderung Defizitbeiträge		
Veränderung Wertschriften		
Veränderung Vorräte		
Veränderung aktive Rechnungsabgrenzung	8 962	142 550
Veränderung kurzfristiger Finanzverbindlichkeiten		
Veränderung kurzfristige Verbindlichkeiten und passive Rechnungsabgrenzung	-123 228	-747 028
Mittelfluss aus Betriebstätigkeit	-306 343	-366 472
Mittelfluss aus Investitionstätigkeit		
Investitionen in mobile Sachanlagen	-56 086	-8 481
Investitionen in Immobilien		
Investitionen in Finanzanlagen	-7 996	0
Investitionen in immaterielle Anlagen		
Desinvestitionen in mobile Sachanlagen		
Desinvestitionen in Immobilien		
Desinvestitionen in Finanzanlagen	0	33 276
Desinvestitionen in immaterielle Anlagen		
Mittelfluss aus Investitionstätigkeit	-64 082	24 795
Mittelfluss aus Finanzierungstätigkeit		
Permanent zweckgebundene Spenden und Erträge	84 457	
Veränderung langfristiger Finanzverbindlichkeiten		
Veränderung sonstiger langfristiger Verbindlichkeiten		
Mittelfluss aus Finanzierungstätigkeit	84 457	0
Veränderung Fonds flüssige Mittel	-285 968	-341 677
Anfangsbestand an flüssigen Mitteln	3 455 889	3 797 565
Endbestand an flüssigen Mitteln	3 169 921	3 455 889
	-285 968	-341 676

KAPITALVERÄNDERUNG

	Anfangs- bestand	Zuweisung (intern)	Zuweisung (zweckgeb.)	Interne Fonds- transfers	Ver- wendung	End- bestand
Mittel aus Eigenfinanzierung	01.01.2022					31.12.2022
Kapital						
– Einbezahltes Kapital	206 117					206 117
– Erarbeitetes freies Kapital	256 273	15 209				271 482
Total freies Kapital	462 390	15 209				477 599
Gebundenes Kapital						
Fonds Personal	1 115 227				-87 365	1 027 862
Fonds Projektentwicklung und Innovation	340 123	16 600			-82 366	274 357
Fonds Betriebsentwicklung, Reorganisation	585 147				-100 000	485 147
Fonds Migration						
Total gebundenes Kapital	2 040 497	16 600			-269 731	1 787 366
Organisationskapital	2 502 887	31 809			-269 731	2 264 965
Mittel aus Fondskapital						
Fonds Bücherbergwerk			84 457			84 457
Fonds Migration						
Fondskapital mit eingeschränkter Zweckbindung			84 457			84 457
	Anfangs- bestand		Bildung Zugang		Auflösung Abgang (a.o.Ertrag)	End- bestand
Veränderung Rückstellung (Fremdkapital)	01.01.2022					31.12.2022
Personal	287 990				-70 714	217 276
Umbau/Rückbau Mietliegenschaften	48 326				-11 051	37 276
Rückstellungen ETCETERA	13 044					13 044
Rückstellungen	349 360				-81 765	267 596

Die vollständige Jahresrechnung 2022 inklusive Anhang 2022 nach FER 21 finden Sie auf unserer Webseite www.sah-be.ch/Aktuelles/Jahresbericht.

REVISIONSBERICHT

Interrevi AG Revisionsgesellschaft
Aarestrasse 22 3052 Zollikofen 031 810 54 54
zollikofen@interrevi.ch interrevi.ch

interrevi.

Standorte
Huttwil
Langenthal
Zollikofen

An die
Mitgliederversammlung des Vereins
**Schweizerisches Arbeiterhilfswerk
SAH Bern**
Mombijoustrasse 32
Postfach
3001 Bern

Revisionsexperten
Martin Boschung
Tamara Lorenzberger
Beno Schär
Fritz Steiner
Oliver Steiner

Bericht der Revisionsstelle zur eingeschränkten Revision

Als Revisionsstelle haben wir die Jahresrechnung (Bilanz, Betriebsrechnung, Geldflussrechnung, Rechnung über die Veränderung des Kapitals und Anhang) des Vereins **Schweizerisches Arbeiterhilfswerk SAH Bern** für das am 31. Dezember 2022 abgeschlossene Geschäftsjahr geprüft. In Übereinstimmung mit Swiss GAAP FER 21 unterliegen die Angaben im Leistungsbericht keiner Prüfungspflicht durch die Revisionsstelle.

Für die Jahresrechnung in Übereinstimmung mit Swiss GAP FER 21, den gesetzlichen Vorschriften und den Statuten ist der Vorstand verantwortlich, während unsere Aufgabe darin besteht, die Jahresrechnung zu prüfen. Wir bestätigen, dass wir die gesetzlichen Anforderungen hinsichtlich Zulassung und Unabhängigkeit erfüllen.

Unsere Revision erfolgte nach dem Schweizer Standard zur Eingeschränkten Revision. Danach ist diese Revision so zu planen und durchzuführen, dass wesentliche Fehlaussagen in der Jahresrechnung erkannt werden. Eine Eingeschränkte Revision umfasst hauptsächlich Befragungen und analytische Prüfungshandlungen sowie den Umständen angemessene Detailprüfungen der beim geprüften Verein vorhandenen Unterlagen. Dagegen sind Prüfungen der betrieblichen Abläufe und des internen Kontrollsystems sowie Befragungen und weitere Prüfungshandlungen zur Aufdeckung deliktischer Handlungen oder anderer Gesetzesverstösse nicht Bestandteil dieser Revision.

Bei unserer Revision sind wir nicht auf Sachverhalte gestossen, aus denen wir schliessen müssten, dass die Jahresrechnung kein den tatsächlichen Verhältnissen entsprechendes Bild der Vermögens-, Finanz- und Ertragslage in Übereinstimmung mit Swiss GAAP FER 21 vermittelt und nicht dem schweizerischen Gesetz und den Statuten entspricht.

Zollikofen, 6. April 2023
(digital signiert)

Interrevi AG



Martin Boschung
Dipl. Treuhandexperte
Zugelassener Revisionsexperte
Leitender Revisor



Fritz Steiner
Experte in Rechnungslegung und Controlling
Zugelassener Revisionsexperte

VORSTAND



v. l. n. r.:

Bruno Erni, Präsident | Vinzenz Bingeli | Markus Indermühle (steht an der Mitgliederversammlung 2023 als Vertretung PeKo im Vorstand zur Wahl) | Lydia Graf (Vertretung PeKo) | Miriam Stettler | Mike Bolettieri (Vertretung GKB Kanton Bern) | Béatrice Stucki, Vizepräsidentin (Vertretung SP Kanton Bern)
Abwesend: Cornelia Jaqueroud (Vertretung PeKo)

*Das Foto ist am 25. April 2023 bei einem Programmbesuch von «Move 2 Work Thun» entstanden.
Fotografie: © by Fotografie Gatoline (www.gatoline.ch)*

Austritte aus dem Vorstand im Jahr 2022:

Daniel Hurter (Präsident) | Christoph Matter | Ursula Blumenthal (Vertretung PeKo)

SPENDEN UND IMPRESSUM

Ihre Spende

Das Gütesiegel der «ZEWO» garantiert einen zweckbestimmenden, wirtschaftlichen und wirksamen Einsatz der Mittel.

Spendenkonto

Verein SAH Bern | 3011 Bern | Postfinance IBAN CH13 0900 0000 3076 1339 3

So einfach geht spenden mit TWINT

**Jetzt mit TWINT
spenden!**



QR-Code mit der
TWINT App scannen



Betrag und Spende
bestätigen



Ausgedientes Velo als Sachspende: Die Teilnehmenden der Velodienste in **Thun** und **Interlaken** bereiten ausrangierte Velos in Zusammenarbeit mit **Velafrica** für den Transport nach Afrika vor.

HERAUSGEBERIN

SAH Bern | Monbijoustrasse 32 | Postfach | 3001 Bern
031 380 64 60 | sah.bern@sah-be.ch | www.sah-be.ch

REDAKTION SAH Bern

KONZEPTION, LAYOUT SAH Zürich und SAH Bern

FOTOGRAFIE, ILLUSTRATIONEN SAH Bern | Fotografie Gatoline

