

# Jahresrechnung 2021

Das SRK Kanton Bern in Zahlen



Für mehr Menschlichkeit in Ihrer Region

**Croix-Rouge suisse**  
**Schweizerisches Rotes Kreuz**  
Canton de Berne Kanton Bern



**Impressum**

**Herausgeber** Schweizerisches Rotes Kreuz (SRK) Kanton Bern

**Text und Redaktion** Schweizerisches Rotes Kreuz (SRK) Kanton Bern

**Gestaltung** Pia Fleischmann

**Bilder** © SRK Kanton Bern

Rechnungslegung nach Swiss GAAP FER

# Inhalt

- 4 Organisation
- 5 Bilanz
- 6 Betriebsrechnung
- 7 Mittelflussrechnung
- 8 Rechnung über die Veränderung des Kapitals
- 9 Anhang zur Jahresrechnung 2021
- 10 Anmerkungen zu Positionen der Bilanz und der Betriebsrechnung
- 13 Weitere Angaben
- 14 Bericht der Revisionsstelle

# Organisation

## Vorstand

Zusammensetzung des Vorstands  
am 31. Dezember 2021:

Annalise Eggimann (Präsidentin)	gewählt 2014/2018
Yanick Mollard (Vizepräsident, seit 2021)	gewählt 2016/2018
Katharina Affolter-Bracher	gewählt 2018
Gerhard Burri	gewählt 2018
Rita Gisler	gewählt 2018
Stephanie Hofer	gewählt 2012/2016/2018
Marcel Joss	gewählt 2018
Johannes Martz-Hostettler	gewählt 2021
Barbara Mühlheim	gewählt 2011/2015/2018

Die Mitglieder sind für vier Jahre gewählt. Eine Wiederwahl ist möglich.

## Geschäftsleitung

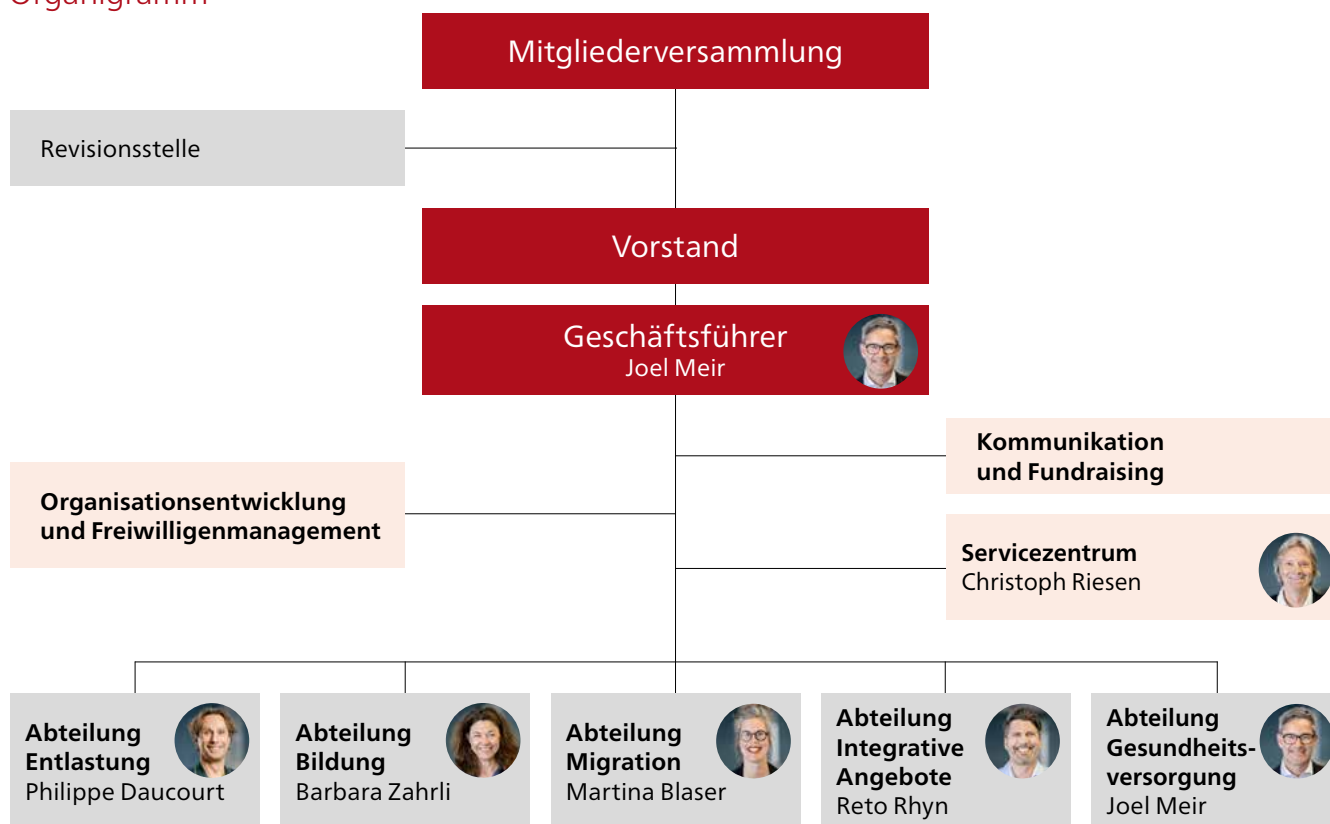
Zusammensetzung der Geschäftsleitung  
am 31. Dezember 2021:

Joel Meir	Geschäftsführer
Christoph Riesen	Leiter Servicezentrum (stv. Geschäftsführer)
Philippe Daucourt	Leiter Entlastung
Barbara Zahrl	Leiterin Bildung
Martina Blaser	Leiterin Migration
Reto Rhyn	Leiter Integrierte Angebote
Joel Meir a. i.	Leiter Gesundheitsversorgung

## Revisionsstelle des SRK Kanton Bern

Von Graffenried AG Treuhand, Bern

## Organigramm



# Bilanz

		31.12.2021 CHF	31.12.2020 CHF
<b>Bilanz</b>			
<b>Aktiven</b>			
	Anmerkungen		
Flüssige Mittel und Wertschriften	1	19 492 925	35 780 707
Forderungen	2	16 961 226	4 296 727
Vorräte		157 379	417 866
Aktive Rechnungsabgrenzungen	2	2 601 207	3 224 700
<b>Umlaufvermögen</b>		<b>39 212 737</b>	<b>43 720 001</b>
Finanzanlagen/Darlehen		6 553 935	736 634
Mobile Sachanlagen	3	695 995	1 115 990
Immobilie Sachanlagen	3	4 810 944	4 945 072
<b>Anlagevermögen</b>		<b>12 060 873</b>	<b>6 797 696</b>
<b>Total Aktiven</b>		<b>51 273 610</b>	<b>50 517 696</b>
<b>Passiven</b>			
Kurzfristige Verbindlichkeiten	4	16 622 320	19 040 730
Andere kurzfristige Verbindlichkeiten	4	1 078 081	978 503
Passive Rechnungsabgrenzung	4	1 083 710	1 044 972
<b>Fremdkapital kurzfristig</b>		<b>18 784 111</b>	<b>21 064 205</b>
Rückstellungen	5	4 945 379	3 092 815
Zweckgebundene Fonds	6	177 716	135 546
<b>Fremdkapital langfristig</b>		<b>5 123 095</b>	<b>3 228 361</b>
<b>Fremdkapital</b>		<b>23 907 207</b>	<b>24 292 565</b>
Freie Fonds	A	18 172 242	16 678 067
Betriebskapital	B	6 221 037	6 660 644
Reserven	C	3 326 027	3 326 027
Jahreserfolg	B	-352 902	-439 607
<b>Organisationskapital</b>		<b>27 366 404</b>	<b>26 225 131</b>
<b>Total Passiven</b>		<b>51 273 610</b>	<b>50 517 696</b>

# Betriebsrechnung

		2021 CHF	2020 CHF
<b>Ertrag</b>	Anmerkungen		
Ertrag Spenden/Mittelbeschaffungsaktionen		1 404 819	1 063 513
Mitgliederbeiträge		3 775 607	3 767 759
Legate		79 285	109 604
<b>Total Ertrag aus Mittelbeschaffungsaktionen brutto</b>		<b>5 259 711</b>	<b>4 940 876</b>
Aufwand für Geldsammelaktionen/Fundraising/Werbeaufwand		-2 117 895	-1 975 483
<b>Ertrag aus Mittelbeschaffungsaktionen netto</b>		<b>3 141 816</b>	<b>2 965 392</b>
Handelsertrag		1 435 192	1 264 116
Dienstleistungsertrag		22 468 125	18 385 104
Beiträge öffentliche Hand, Subventionen		65 171 494	62 033 963
Beiträge offene Altershilfe Art. 101 <sup>bis</sup> AHVG		2 109 235	2 422 665
<b>Ertrag aus erbrachten Leistungen</b>		<b>91 184 046</b>	<b>84 105 849</b>
<b>Direkter Projekt- &amp; Dienstleistungsaufwand</b>			
Aufwand für Materialien, Waren und Dienstleistungen		-48 195 128	-46 825 833
Personalaufwand	7	-29 431 125	-25 158 042
Reise- und Repräsentationsaufwand		-420 670	-310 731
Sachaufwand	8	-8 194 991	-6 532 408
Unterhaltskosten		-380 013	-440 430
<b>Total direkter Projekt- &amp; Dienstleistungsaufwand</b>		<b>-86 621 928</b>	<b>-79 267 444</b>
<b>Administrativer Aufwand</b>			
Personalaufwand	7	-3 146 715	-2 713 585
Reise- und Repräsentationsaufwand		-29 302	-48 860
Übriger Betriebsaufwand	8	-1 774 244	-2 388 276
Abschreibungen		-709 706	-615 683
<b>Administrativer Aufwand</b>		<b>-5 659 967</b>	<b>-5 766 404</b>
<b>Aufwand für Leistungserbringung</b>		<b>-92 281 895</b>	<b>-85 033 848</b>
<b>Betriebsergebnis 1</b>		<b>2 043 967</b>	<b>2 037 393</b>
Finanzergebnis	9	624 532	75 563
Liegenschaftsergebnis		244 160	167 410
Ausserordentliches Ergebnis	10	-1 729 215	-1 435 248
<b>Finanzergebnis und übriges Ergebnis</b>		<b>-860 524</b>	<b>-1 192 274</b>
<b>Ergebnis vor Fonds- und Reservenveränderungen</b>		<b>1 183 443</b>	<b>845 118</b>
<b>Veränderung zweckgebundene Fonds</b>	6	<b>-42 170</b>	<b>-74 915</b>
<b>Fonds- und Reservenauflösung</b>		<b>0</b>	<b>1 213 723</b>
Fonds	A	0	1 213 723
Reserven	A	0	0
<b>Fonds- und Reservenzuweisung</b>		<b>-1 494 175</b>	<b>-2 423 533</b>
Fonds	A	-1 494 175	-2 423 533
Reserven	C	0	0
<b>Fonds- und Reservenveränderungen</b>		<b>-1 536 346</b>	<b>-1 284 725</b>
<b>Ergebnis nach Fonds- und Reservenveränderungen</b>		<b>-352 903</b>	<b>-439 607</b>

# Mittelflussrechnung

		2021 CHF	2020 CHF
<b>Mittelflussrechnung</b>	Anmerkungen		
Jahresergebnis vor Fonds- und Reservenveränderungen		1 183 443	845 118
Abschreibungen		709 706	615 683
Bildung und Auflösung von Rückstellungen	5	1 852 564	1 429 029
Abnahme/Zunahme Wertschriften	1	-2 882 055	-84 202
Abnahme/Zunahme Forderungen	2	-12 664 499	-853 396
Abnahme/Zunahme Vorräte		260 487	207 248
Abnahme/Zunahme aktive Rechnungsabgrenzung	2	623 493	-143 339
Abnahme/Zunahme kurzfristige Verbindlichkeiten	4	-2 318 832	11 090 267
Abnahme/Zunahme passive Rechnungsabgrenzung	4	38 738	-3 369 910
<b>Mittelfluss aus Betriebstätigkeit</b>		<b>-13 196 955</b>	<b>9 736 498</b>
Investitionen/Desinvestitionen mobile Sachanlagen	3	-155 583	-668 913
Investitionen/Desinvestitionen Finanzanlagen		-5 817 298	-211 959
Investitionen/Desinvestitionen immobile Sachanlagen	3	0	0
<b>Mittelfluss aus Investitionstätigkeit</b>		<b>-5 972 881</b>	<b>-880 872</b>
Zunahme/Abnahme langfristige Finanzverbindlichkeiten		0	-300 000
<b>Mittelfluss aus Finanzierungstätigkeit</b>		<b>0</b>	<b>-300 000</b>
<b>Total Mittelfluss</b>		<b>-19 169 836</b>	<b>8 555 625</b>
Anfangsbestand an flüssigen Mitteln	1	30 026 189	21 470 564
Endbestand an flüssigen Mitteln	1	10 856 353	30 026 189
<b>Veränderung an Zahlungsmitteln</b>		<b>-19 169 836</b>	<b>8 555 625</b>

# Rechnung über die Veränderung des Kapitals

Anmerkungen	Anfangsbestand CHF	Erträge CHF	Zuweisung CHF	Entnahme CHF	Transfer/ Zuw. Erfolg CHF	Endbestand CHF
<b>Mittel aus Eigenfinanzierung</b>						
Freie Fonds	A	16 678 067	0	1 494 175	0	18 172 242
Betriebskapital	B	6 660 644	0	0	-439 607	6 221 037
Reserven	C	3 326 027	0	0	0	3 326 027
Jahreserfolg	B	-439 607	-352 902	0	439 607	-352 902
<b>Organisationskapital</b>		<b>26 225 131</b>	<b>-352 902</b>	<b>1 494 175</b>	<b>0</b>	<b>27 366 404</b>

**Anmerkung A / Rechnung über die Veränderung des Kapitals:**

Darin enthalten sind Fonds für Innovationen, neue Projekte, Infrastruktur und Personal.

**Anmerkung B / Rechnung über die Veränderung des Kapitals:**

Zuweisung des Jahreserfolgs 2020 auf das Betriebskapital.

**Anmerkung C / Rechnung über die Veränderung des Kapitals:**

Darin enthalten sind Reserven für Infrastruktur, Wertschwankungen sowie Corona.

Anmerkungen	Anfangsbestand CHF	Erträge CHF	Zuweisung CHF	Entnahme CHF	Transfer/ Zuw. Erfolg CHF	Endbestand CHF
<b>Mittel aus Eigenfinanzierung 2020</b>						
Freie Fonds	A	15 468 257	0	2 423 533	-1 213 723	16 678 067
Betriebskapital	B	6 661 644	0	0	-1 000	6 660 644
Reserven	C	3 326 027	0	0	0	3 326 027
Jahreserfolg	B	-1 000	-439 607	0	1 000	-439 607
<b>Organisationskapital</b>		<b>25 454 928</b>	<b>-439 607</b>	<b>2 423 533</b>	<b>-1 213 723</b>	<b>26 225 131</b>

**Anmerkung A / Rechnung über die Veränderung des Kapitals:**

Darin enthalten sind Fonds für Innovationen, neue Projekte, Infrastruktur und Personal.

**Anmerkung B / Rechnung über die Veränderung des Kapitals:**

Zuweisung des Jahreserfolgs 2019 auf das Betriebskapital.

**Anmerkung C / Rechnung über die Veränderung des Kapitals:**

Darin enthalten sind Reserven für Infrastruktur, Wertschwankungen sowie Corona.



# Anhang zur Jahresrechnung 2021

## Rechnungslegungsgrundsätze

### Allgemeine Rechnungslegungsgrundsätze

Die Rechnungslegung erfolgt nach Massgabe der Fachempfehlung zur Rechnungslegung (Swiss GAAP FER), dem Leitfaden Buchführung des SRK Kanton Bern (KB), dem Leitfaden Harmonisierung der Buchhaltungen der Rotkreuz-Kantonalverbände (RK-KV), dem Konsolidierungshandbuch KB und entspricht dem Schweizerischen Obligationenrecht, den Vorschriften der ZEWO (Zentralstelle für Wohlfahrtsunternehmen) sowie den Bestimmungen der Statuten. Die Berechnung des administrativen Aufwands entspricht der ZEWO-Methode zur Kostenaufteilung.

Die Jahresrechnung vermittelt ein den tatsächlichen Verhältnissen entsprechendes Bild der Vermögens-, Finanz- und Ertragslage des SRK Kanton Bern. Die internen Rechnungslegungsgrundsätze sind beim SRK Kanton Bern in Zollikofen auf Anfrage einsehbar.

### Änderungen Rechnungslegungsgrundsätze im Berichtsjahr

Es gibt keine Änderung der Rechnungslegungsgrundsätze im Berichtsjahr.

### Leistungsbericht

Als Leistungsbericht gilt der Jahresbericht 2021 des SRK Kanton Bern.

### Konsolidierungskreis

Es bestehen weder Tochtergesellschaften noch aktive Partnerinstitutionen, bei denen das SRK Kanton Bern einen beherrschenden Einfluss ausübt oder aufgrund von gemeinsamer Kontrolle und Führung ausüben könnte.

### Bilanzierungs- und Bewertungsgrundsätze

Sofern bei den nachfolgend aufgeführten einzelnen Bilanzpositionen nichts anderes aufgeführt wird, erfolgt die Bewertung der Bilanzpositionen zu Marktwerten per Bilanzstichtag. Die Buchhaltung wird in Schweizer Franken geführt. Aktiv- und Passivbestände in fremder Währung werden zu Devisenschlusskursen am Bilanzstichtag zum jeweiligen Tageskurs umgerechnet.

**Flüssige Mittel und Wertschriften** umfassen alle Kassen, Post- und Bankkonten, Festgelder, Wertschriften und wertschriftenähnliche Vermögensanlagen.

**Forderungen** umfassen alle Forderungen zum Bilanzstichtag. Die Bewertung erfolgt zum Nominalwert.

**Die aktive Rechnungsabgrenzung** umfasst die aus der sachlichen und zeitlichen Abgrenzung der einzelnen Aufwand- und Ertragspositionen resultierenden Aktivpositionen. Die Bewertung erfolgt zum Nominalwert.

**Sachanlagen** umfassen Mobilien, Maschinen, IT-Anlage, Fahrzeuge sowie Immobilien, die das SRK Kanton Bern für die Leistungserbringung und Verwaltung selbst benötigt. Die Bewertung der Sachanlagen erfolgt zu Anschaffungswerten abzüglich der plan-

mässig vorgenommenen linearen Abschreibungen. Anschaffungen ab CHF 10000.– pro Einheit werden aktiviert. Die Abschreibungsgrundsätze richten sich nach dem Leitfaden Harmonisierung der Buchhaltungen der RK-KV.

**Finanzanlagen/Darlehen** umfassen im Wesentlichen die verschiedenen Mietzinskautionen sowie die Arbeitgeberbeitragsreserve.

**Kurzfristige Verbindlichkeiten** umfassen ausstehende Verpflichtungen sowie die am Bilanzstichtag bereits zugesprochenen, aber noch nicht ausbezahlten bzw. von den Leistungsempfängern noch nicht abgerufenen Beiträge. Die Bewertung erfolgt zum Nominalwert.

**Die passive Rechnungsabgrenzung** umfasst die aus der sachlichen und zeitlichen Abgrenzung der einzelnen Aufwand- und Ertragspositionen resultierenden Passivpositionen. Die Bewertung erfolgt zum Nominalwert.

**Zweckgebundene Fonds** umfassen Fonds mit einschränkender Zweckbindung; diese entstehen aus massgeblichen Zuwendungen, deren Verwendungszweck vom Donator gegenüber dem statistischen Zweck des SRK Kanton Bern eingeschränkt wird.

**Freie Fonds** umfassen Fonds ohne massgebliche Zuwendung durch Dritte. Die Fonds werden auf Beschluss von Vorstand oder Geschäftsleitung geäußert oder verwendet. Sie dienen der Organisation für Innovationen, neue Projekte oder Infrastruktur.

**Das Organisationskapital** umfasst die im Rahmen des statistischen Zwecks des SRK Kanton Bern einsetzbaren Mittel. Innerhalb des Organisationskapitals werden die freien Fonds und eventuelle Neubewertungsreserven separat ausgewiesen.

### Grundsätze zur Mittelflussrechnung

Flüssige Mittel stellen die Liquiditätsreserven der sozialen Non-Profit-Organisation dar und bilden daher die entscheidende Grösse für die Leistungs- und Handlungsfähigkeit des SRK Kanton Bern. Die Mittelflussrechnung zeigt die Veränderung der flüssigen Mittel, aufgeteilt auf die Faktoren «Betriebsfähigkeit», «Investitionstätigkeit» und «Finanzierungstätigkeit». Die Mittelflussrechnung wird nach der indirekten Methode erstellt.

### Grundsätze zur Rechnungsveränderung des Kapitals

Die Rechnung über die Veränderung des Kapitals zeigt die Entwicklung jedes einzelnen Fonds und jeder einzelnen Komponente des frei verfügbaren Organisationskapitals, aufgeteilt auf die Faktoren «Ertrag», «Zuweisung», «Entnahme» und «Transfer/Zuweisung Erfolg».

# Anmerkungen zu Positionen der Bilanz und der Betriebsrechnung

	31.12.2021 CHF	31.12.2020 CHF
<b>Anmerkung 1   Flüssige Mittel und Wertschriften</b>		
Kassa, Post- und Bankbestände	10 856 353	30 026 189
Wertschriften	8 636 573	5 754 518
<b>Flüssige Mittel und Wertschriften</b>	<b>19 492 925</b>	<b>35 780 707</b>

<b>Anmerkung 2   Forderungen und aktive Rechnungsabgrenzungen (ARA)</b>			31.12.2021 CHF	31.12.2020 CHF
Nahestehende Personen	SRK CH, SRK Humanitäre Stiftung, CRS GE		236 705	341 398
Gemeinwesen	Forderungen Migration und Bildung aus LV sowie Verrechnungssteuer, Sozialdienste		13 171 472	1 462 056
Restliche Forderungen/ARA	Debitoren Geschäftsstelle und Regionalstellen		6 154 255	5 717 973
<b>Forderungen/ARA</b>			<b>19 562 433</b>	<b>7 521 427</b>

<b>Anmerkung 3   Anlagevermögen</b>	Mobilien/ Maschinen	EDV-Anlage	Fahrzeuge	Notrufgeräte	Immobilien	Total Sachanlagen
Anlagespiegel mobile und immobile Sachanlagen: Anlagespiegel in CHF						
Nutzungsdauer in Jahren	4	3	5	4	40	
<b>Anschaffungswerte</b>						
Bestand am 1.1.2021	609 367	40 620	421 118	1 542 642	5 347 628	7 961 375
Zugänge	0	0	19 730	135 853	0	155 583
Abgänge	0	0	0	0	0	0
<b>Bestand am 31.12.2021</b>	<b>609 367</b>	<b>40 620</b>	<b>440 848</b>	<b>1 678 495</b>	<b>5 347 628</b>	<b>8 116 958</b>
<b>Kumulierte Abschreibungen</b>						
Bestand am 1.1.2021	392 386	39 686	128 565	937 120	402 556	1'900 313
Abgänge	0	0	0	0	0	0
Abschreibungen	194 236	929	86 601	293 813	134 128	709 706
<b>Bestand am 31.12.2021</b>	<b>586 622</b>	<b>40 615</b>	<b>215 166</b>	<b>1 230 933</b>	<b>536 684</b>	<b>2 610 019</b>
<b>Nettobestand am 31.12.2021</b>	<b>22 745</b>	<b>6</b>	<b>225 682</b>	<b>447 562</b>	<b>4 810 944</b>	<b>5 506 939</b>
<b>Nettobestand am 31.12.2020</b>	<b>216 981</b>	<b>934</b>	<b>292 553</b>	<b>605 522</b>	<b>4 945 072</b>	<b>6 061 061</b>

	Mobilien/ Maschinen	EDV-Anlage	Fahrzeuge	Notrufgeräte	Immobilien	Total Sachanlagen
<b>Anlagevermögen 2020</b>						
Anlagespiegel mobile und immobile Sachanlagen: Anlagespiegel in CHF						
Nutzungsdauer in Jahren	4	3	5	4	40	
<b>Anschaffungswerte</b>						
Bestand am 1.1.2020	609 367	40 620	95 244	1 199 604	5 347 628	7 292 462
Zugänge	0	0	325 874	343 039	0	668 913
Abgänge	0	0	0	0	0	0
<b>Bestand am 31.12.2020</b>	<b>609 367</b>	<b>40 620</b>	<b>421 118</b>	<b>1 542 642</b>	<b>5 347 628</b>	<b>7 961 375</b>
<b>Kumulierte Abschreibungen</b>						
Bestand am 1.1.2020	266 202	26 146	46 671	677 239	268 373	1 284 631
Abgänge	0	0	0	0	0	0
Abschreibungen	126 184	13 540	81 894	259 881	134 184	615 683
<b>Bestand am 31.12.2020</b>	<b>392 386</b>	<b>39 686</b>	<b>128 565</b>	<b>937 120</b>	<b>402 557</b>	<b>1 900 314</b>
<b>Nettobestand am 31.12.2020</b>	<b>216 981</b>	<b>934</b>	<b>292 553</b>	<b>605 522</b>	<b>4 945 072</b>	<b>6 061 061</b>
<b>Nettobestand am 31.12.2019</b>	<b>343 165</b>	<b>14 474</b>	<b>48 573</b>	<b>522 365</b>	<b>5 079 256</b>	<b>6 007 833</b>

		31.12.2021 CHF	31.12.2020 CHF
<b>Anmerkung 4   Fremdkapital kurzfristig</b>			
Nahestehende Personen	Kreditoren für IT, Werbung, Büromaterial, Projekte, Notrufanschlüsse sowie Zivikurse FR	545 785	465 635
Gemeinwesen	Forderung Kanton Bern Migration aus LV, AHV, MwSt. und Quellensteuer	13 986 496	17 586 145
Aus Projekten	Projekt SESAM	102 982	94 052
Restliches Fremdkapital kurzfristig	Verbindlichkeiten aus Lieferungen/Leistungen	4 148 848	2 918 373
<b>Fremdkapital kurzfristig</b>		<b>18 784 111</b>	<b>21 064 205</b>

	Anfangs- bestand 31.12.2020	Erträge	Zuweisung	Entnahme	Transfer	Endbestand 31.12.2021
<b>Anmerkung 5   Rückstellungen in CHF</b>						
Rückstellungen	3 092 815	0	1 984 873	-132 309	0	4 945 379
<b>Bestand</b>	<b>3 092 815</b>	<b>0</b>	<b>1 984 873</b>	<b>-132 309</b>	<b>0</b>	<b>4 945 379</b>

Zuweisung Rückstellungen für Abrechnungsverfahren Migration mit Kanton Bern, Nebenkostenabrechnungen sowie Integrationsmassnahmen Flüchtlings- und Asylwesen, Abrechnung Rückkehr- und Perspektivenberatung, Entnahme Rückstellung für Entlastungsdienste gemäss Leistungs-/ Finanzierungsverträge.

	Anfangs- bestand 31.12.2019	Erträge	Zuweisung	Entnahme	Transfer	Endbestand 31.12.2020
<b>Rückstellungen 2020 in CHF</b>						
Rückstellungen	1 663 786	0	2 033 092	-604 064	0	3 092 815
<b>Bestand</b>	<b>1 663 786</b>	<b>0</b>	<b>2 033 092</b>	<b>-604 064</b>	<b>0</b>	<b>3 092 815</b>

Zuweisung Rückstellungen für Abrechnungsverfahren Migration mit Kanton Bern, Nebenkostenabrechnungen sowie Integrationsmassnahmen Flüchtlings- und Asylwesen. Entnahme Rückstellung für Rückkehr- und Perspektivenberatung, Zäme Zwäg, Entlastungsdienste gemäss Leistungs-/ Finanzierungsverträgen.

<b>Anmerkung 6   Zweckgebundene Fonds</b> in CHF	<b>Anfangsbestand</b> 31.12.2020	<b>Erträge</b>	<b>Zuweisung</b>	<b>Entnahme</b>	<b>Transfer</b>	<b>Endbestand</b> 31.12.2021
A Fonds Projekte Oberland	20 000	0	0	-20 000	0	0
B Fonds Fahrdienst Jura bernois	15 000	0	0	0	0	15 000
C Fonds SESAM Teilnehmer	3 250	0	0	-3 250	0	0
D Fonds Einzelhilfe Corona	54 000	0	5 000	-54 000	0	5 000
E Fonds Weiterbildung Fahrer	6 330	0	0	-2 820	0	3 510
F Fonds Glückskette KBH	28 966	0	0	-28 966	0	0
G Fonds Peer2Peer	8 000	0	0	-4 000	0	4 000
H Fonds Sensibilisierung Blutspende	0	0	64 850	0	0	64 850
I Fachkurs Recycling	0	0	85 356	0	0	85 356
<b>Bestand</b>	<b>135 546</b>	<b>0</b>	<b>155 206</b>	<b>-113 036</b>	<b>0</b>	<b>177 716</b>

- A Stammt aus einer Erbschaft mit der Auflage, diese für Projekte im Berner Oberland einzusetzen.  
 B Stammt aus dem Verein Service 7 sur 7, La Neuville mit der Auflage, den Fonds für den Fahrdienst im Jura bernois einzusetzen.  
 C Beinhaltet Gelder aus Sammelaktionen für bestimmte Personen, die Weiterbildungen im Rahmen von Sesam nicht selber bezahlen können.  
 D Stammt aus Spenden explizit für coronabedingte Hilfe in Notsituationen von Einzelpersonen.  
 E Stammt aus einer Spende explizit für Fahrtrainings der Freiwilligen Fahrer/-innen der Region Mittelland.  
 F Stammt aus Spendengelder, die explizit für coronabedingte Kinderbetreuung und Entlastung Familien eingesetzt werden.  
 G Stammt aus einer Spende für das Projekt Peer to Peer im Migrationsbereich.  
 H Stammt aus einer Spende für das Projekt Sensibilisierung Blutspende.  
 I Stammt aus Spenden explizit fürs Projekt Fachkurs Recycling.

<b>Zweckgebundene Fonds 2020</b> in CHF	<b>Anfangsbestand</b> 31.12.2019	<b>Erträge</b>	<b>Zuweisung</b>	<b>Entnahme</b>	<b>Transfer</b>	<b>Endbestand</b> 31.12.2020
A Fonds zapp	20 561	0	0	-20 561	0	0
B Fonds Projekte Oberland	20 000	0	0	0	0	20 000
C Fonds Fahrdienst Jura bernois	15 000	0	0	0	0	15 000
D Fonds SESAM Teilnehmer	5 070	0	0	-1 820	0	3 250
E Fonds Einzelhilfe Corona	0	0	54 000	0	0	54 000
F Fonds Weiterbildung Fahrer	0	0	10 000	-3 670	0	6 330
G Fonds Glückskette KBH	0	0	93 518	-64 552	0	28 966
H Fonds Peer2Peer	0	0	8 000	0	0	8 000
<b>Bestand</b>	<b>60 631</b>	<b>0</b>	<b>165 518</b>	<b>-90 603</b>	<b>0</b>	<b>135 546</b>

- A Wurde per 31.12.2020 aufgelöst.  
 B Stammt aus einer Erbschaft mit der Auflage, diese für Projekte im Berner Oberland einzusetzen.  
 C Stammt aus dem Verein Service 7 sur 7, La Neuville mit der Auflage, den Fonds für den Fahrdienst im Jura bernois einzusetzen.  
 D Beinhaltet Gelder aus Sammelaktionen für bestimmte Personen, die Weiterbildungen im Rahmen von Sesam nicht selber bezahlen können.  
 E Stammt aus Spenden explizit für coronabedingte Hilfe in Notsituationen von Einzelpersonen.  
 F Stammt aus einer Spende explizit für Fahrtrainings der freiwilligen Fahrer/-innen der Region Mittelland.  
 G Stammt aus Spendengeldern, die explizit für coronabedingte Kinderbetreuung und Entlastung Familien eingesetzt werden.  
 H Stammt aus einer Spende für das Projekt Peer to Peer im Migrationsbereich.

<b>Anmerkung 7   Personalaufwand</b>	<b>2021</b> %	<b>2020</b> %
Mitarbeitende in Vollzeitstellen	30 275	27 529
<b>Mitarbeitende in Vollzeitstellen</b>	<b>30 275</b>	<b>27 529</b>

<b>Anmerkung 8   Übriger Betriebsaufwand</b>	<b>2021</b> CHF	<b>2020</b> CHF
Leasing Bürogeräte	1 490	8 972
Mietaufwand	Vertragsverpflichtung CHF 1 598 602 bis 30.09.2023.	5 769 673
Honorar Revisionsstelle	23 080	18 875
Sonstiger Betriebsaufwand	4 174 992	5 015 503
<b>Übriger Betriebsaufwand</b>	<b>9 969 235</b>	<b>8 920 684</b>

<b>Anmerkung 9   Finanzergebnis</b>			
Finanzertrag	Zinsen, unrealisierte Wertschriftengewinne und Dividendenerträge	-381 218	-639 334
Finanzaufwand	unrealisierte Wertschriftenverluste, Depot- und Kontogebühren	1 005 750	563 771
<b>Finanzergebnis</b>		<b>624'532</b>	<b>-75 563</b>

<b>Anmerkung 10   Ausserordentliches Ergebnis</b>			
Ausserordentlicher Ertrag		99 173	581 066
Ausserordentlicher Aufwand		-1 828 388	-2 016 314
<b>Ausserordentliches Ergebnis</b>		<b>-1 729 215</b>	<b>-1 435 248</b>

Periodenfremde Erträge/Auflösung von Rückstellungen. Resultieren im Wesentlichen aus Schlussabrechnungen Migration und Bildung, Nebenkostenabrechnungen, CO<sub>2</sub>-Abgabe, Rektifikate Ausgleichskasse und diversen Jahresabstimmungen. Periodenfremder Aufwand/Bildung von Rückstellung. Resultieren im Wesentlichen aus Schlussabrechnungen Migration und Bildung, Rektifikate Ausgleichskasse und diversen Jahresabstimmungen.

	2021 CHF	2020 CHF
<b>Entschädigungen an Mitglieder der leitenden Organe (Vorstand, Geschäftsleitung)</b>		
Entschädigung Vorstand	17 773	16 000
Vorstandshonorar Präsidium	15 000	15 000
Entschädigung Geschäftsleitung	717 106	722 720
<b>Entschädigungen</b>	<b>749 878</b>	<b>753 720</b>

Die Vorstandsmitglieder (exkl. Präsidium) erbringen ihre Leistungen ehrenamtlich. Sie erhalten als Entschädigung eine Spesenpauschale bzw. die Vergütung der effektiv nachgewiesenen Spesen. Die Vergütungen an die Geschäftsleitung und die Präsidentin des Vorstands sind den Anforderungen, den Qualifikationen und den Verantwortungen angemessen. Sie orientieren sich zudem an den Ansätzen in anderen, ähnlichen gemeinnützigen Organisationen.

<b>Transaktionen mit nahestehenden Personen</b>			
<b>Erträge</b>			
SRK-Organisationen		142 625	26 481
SRK Humanitäre Stiftung (HS SRK)		363 496	325 610
Texaid		16 312	23 214
<b>Total Erträge</b>		<b>522 433</b>	<b>375 305</b>

Sitzungsgelder Projektgruppen, Digitalisierungsprojekt, Beitrag SRK-Strategie, Projektbeiträge Familienentlastung, Entlastungsdienste, KBH-Beiträge, Spende aus Kleidersammlungen.

<b>Aufwand</b>			
SRK-Organisationen		2 177 341	2 292 819
<b>Aufwand</b>		<b>2 177 341</b>	<b>2 292 819</b>

SRK Freiburg Kursgelder Zivi-Kurse, Curena Anschlussgebühren, MGB SRK CH, IT-Dienstleistungen, Drucksachen, Übersetzungen, Beiträge Samaritervereine.

	Anzahl 2021	Einsatz 2021 in Std.	CHF 2021	Anzahl 2020	Einsatz 2020 in Std.	CHF 2020
<b>Unentgeltliche Leistungen</b>						
Freiwillige	2 146	249 036	7 471 080	2 411	217 813	6 534 380
Ehrenamtliche	9	270	8 100	9	270	8 100
<b>Unentgeltliche Leistungen</b>	<b>2 155</b>	<b>249 306</b>	<b>7 479 180</b>	<b>2 420</b>	<b>218 083</b>	<b>6 542 480</b>

Die Einsatzstunden sind mit CHF 30.– pro Stunde bewertet.

# Weitere Angaben

## Angaben Organisation

Das Schweizerische Rote Kreuz Kanton Bern ist ein Verein nach Art. 60 ff. des Schweizerischen Zivilgesetzbuches mit Sitz in Zollikofen.

## Eventualverpflichtungen

Es bestehen keine Eventualverpflichtungen zum Bilanzstichtag oder nach dem Bilanzstichtag, welche die Jahresrechnung 2021 beeinflussen könnten.

## Nahestehende Personen

Transaktionen mit nahestehenden, rechtlich selbstständigen Organisationen, Unternehmen, Personen und Projekten sind in den Anmerkungen zur Bilanz oder Betriebsrechnung offengelegt.

Als nahestehende (natürliche oder juristische) Person wird betrachtet, wer direkt oder indirekt einen bedeutenden Einfluss auf finanzielle oder operative Entscheidungen der Organisation ausüben kann. Für die Jahresrechnung 2021 gelten folgende Organisationen als nahestehende Personen:

Institutionen und Organisationen des SRK (Mitgliedorganisationen SRK Kanton Bern, Samaritervereine, SRK Geschäftsstelle, Verein SRK, Texaid, Humanitäre Stiftung SRK [HS SRK], Curena AG [Tochterunternehmen SRK]).

## Steuern

Aufgrund der Steuerbefreiung des SRK Kanton Bern werden keine Ertragssteuern geschuldet. Kapitalsteuern und andere fiskalische Abgaben (z.B. Fahrzeugsteuern) sind im Betriebsaufwand und nicht unter dem Begriff Steuern erfasst.

## Personalvorsorgeverpflichtungen

Für die Personalvorsorge hat das SRK Kanton Bern eine Anschlussvereinbarung mit einer Pensionskasse abgeschlossen. Die Vorsorge bezweckt die Sicherung der beruflichen Vorsorge im Rahmen des BVG und seiner Ausführungsbestimmungen sowie Kaderversicherungen usw. Die Finanzierung der beitragsorientierten Vorsorgepläne erfolgt durch Arbeitnehmer- und Arbeitgeberbeiträge. Der Sozialversicherungsaufwand für diese Vorsorge beträgt CHF 1 889 300.85 (Vorjahr CHF 1 726 979.80). Bei der Vorsorgeeinrichtung bestehen Arbeitgeberbeitragsreserven in Höhe von CHF 5 837 678.30 (Vorjahr CHF 18 065.50) und sind in den Finanzanlagen enthalten. Die Verbindlichkeiten gegenüber Vorsorgeeinrichtungen betragen CHF 0.00 (Vorjahr 9 109.55).

Pensionskasse	DG 2021	DG 2020
Profond	117,0 %*	109,8 %

DG = Deckungsgrad

Von der Pensionskasse Profond sind bis heute keine Sanierungsmassnahmen bekannt oder kommuniziert worden. Das SRK Kanton Bern hat aus den Vorsorgeplänen keine wirtschaftlichen Ansprüche.

\* provisorisch

## Ereignisse nach dem Bilanzstichtag

Es sind keine wesentlichen Ereignisse nach dem Bilanzstichtag bekannt, welche die Jahresrechnung 2021 beeinflussen könnten.

## Verbindlichkeiten Dritter bestellten Sicherheiten

Per Bilanzstichtag bestehen keine Verbindlichkeiten gegenüber Dritten für bestellte Sicherheiten.

## Zur Sicherung eigener Verbindlichkeiten verwendete Aktiven

Per Bilanzstichtag bestehen keine zur Sicherung eigener Verbindlichkeiten verwendete Aktiven.

# Bericht der Revisionsstelle



**VON GRAFFENRIED**  
TREUHAND

## **Bericht der Revisionsstelle an die Mitgliederversammlung des Schweizerischen Roten Kreuzes Kanton Bern, Zollikofen**

### **Bericht der Revisionsstelle zur Jahresrechnung**

Als Revisionsstelle haben wir die beiliegende Jahresrechnung des Schweizerischen Roten Kreuzes Kanton Bern bestehend aus Bilanz, Betriebsrechnung, Geldflussrechnung, Rechnung über die Veränderung des Kapitals und Anhang für das am 31. Dezember 2021 abgeschlossene Geschäftsjahr geprüft. In Übereinstimmung mit Swiss GAAP FER 21 unterliegen die Angaben im Leistungsbericht nicht der ordentlichen Prüfpflicht der Revisionsstelle.

#### *Verantwortung des Vorstandes*

Der Vorstand ist für die Aufstellung der Jahresrechnung in Übereinstimmung mit Swiss GAAP FER, den gesetzlichen Vorschriften und den Statuten verantwortlich. Diese Verantwortung beinhaltet die Ausgestaltung, Implementierung und Aufrechterhaltung eines internen Kontrollsystems mit Bezug auf die Aufstellung einer Jahresrechnung, die frei von wesentlichen falschen Angaben als Folge von Verstössen oder Irrtümern ist. Darüber hinaus ist der Vorstand für die Auswahl und die Anwendung sachgemässer Rechnungslegungsmethoden sowie die Vornahme angemessener Schätzungen verantwortlich.

#### *Verantwortung der Revisionsstelle*

Unsere Verantwortung ist es, aufgrund unserer Prüfung ein Prüfungsurteil über die Jahresrechnung abzugeben. Wir haben unsere Prüfung in Übereinstimmung mit dem schweizerischen Gesetz und den Schweizer Prüfungsstandards vorgenommen. Nach diesen Standards haben wir die Prüfung so zu planen und durchzuführen, dass wir hinreichende Sicherheit gewinnen, ob die Jahresrechnung frei von wesentlichen falschen Angaben ist.

Eine Prüfung beinhaltet die Durchführung von Prüfungshandlungen zur Erlangung von Prüfungsnachweisen für die in der Jahresrechnung enthaltenen Wertansätze und sonstigen Angaben. Die Auswahl der Prüfungshandlungen liegt im pflichtgemässen Ermessen des Prüfers. Dies schliesst eine Beurteilung der Risiken wesentlicher falscher Angaben in der Jahresrechnung als Folge von Verstössen oder Irrtümern ein. Bei der Beurteilung dieser Risiken berücksichtigt der Prüfer das interne Kontrollsystem, soweit es für die Aufstellung der Jahresrechnung von Bedeutung ist, um die den Umständen entsprechenden Prüfungshandlungen festzulegen, nicht aber um ein Prüfungsurteil über die Wirksamkeit des internen Kontrollsystems abzugeben. Die Prüfung umfasst zudem die Beurteilung der Angemessenheit der angewandten Rechnungslegungsmethoden, der Plausibilität der vorgenommenen Schätzungen sowie eine Würdigung der Gesamtdarstellung der Jahresrechnung. Wir sind der Auffassung, dass die von uns erlangten Prüfungsnachweise eine ausreichende und angemessene Grundlage für unser Prüfungsurteil bilden.

#### *Prüfungsurteil*

Nach unserer Beurteilung vermittelt die Jahresrechnung für das am 31. Dezember 2021 abgeschlossene Geschäftsjahr ein den tatsächlichen Verhältnissen entsprechendes Bild der Vermögens-, Finanz- und Ertragslage in Übereinstimmung mit Swiss GAAP FER und entspricht dem schweizerischen Gesetz und den Statuten.

**Von Graffenried AG Treuhand**  
Waaghausgasse 1, Postfach, CH-3001 Bern, Tel. +41 31 320 56 11



### **Berichterstattung aufgrund weiterer gesetzlicher Vorschriften**

Wir bestätigen, dass wir die gesetzlichen Anforderungen an die Zulassung gemäss Revisionsaufsichtsgesetz (RAG) und die Unabhängigkeit (Art. 728 OR) erfüllen und keine mit unserer Unabhängigkeit nicht vereinbaren Sachverhalte vorliegen.

In Übereinstimmung mit Art. 728a Abs. 1 Ziff. 3 OR und dem Schweizer Prüfungsstandard 890 bestätigen wir, dass ein gemäss den Vorgaben des Vorstandes ausgestaltetes internes Kontrollsystem für die Aufstellung der Jahresrechnung existiert.

Wir empfehlen, die vorliegende Jahresrechnung zu genehmigen.

Bern, 12. April 2022 zuw/stn

Von Graffenried AG Treuhand

Michel Zumwald  
dipl. Wirtschaftsprüfer  
Zugelassener Revisionsexperte  
Leitender Revisor

Toni Schlegel  
dipl. Wirtschaftsprüfer  
Zugelassener Revisionsexperte

Beilage:  
Jahresrechnung (Bilanz, Betriebsrechnung, Geldflussrechnung,  
Rechnung über die Veränderung des Kapitals und Anhang)



Das SRK Kanton Bern ist für Sie da, ganz in Ihrer Nähe.

**Hauptgeschäftsstelle**  
**Schweizerisches Rotes Kreuz (SRK)**  
**Kanton Bern**  
Bernstrasse 162, 3052 Zollikofen  
Telefon 031 919 09 09  
kvbe@srk-bern.ch

**Regionalstellen**  
**Region Emmental**  
Lyssachstrasse 91, 3400 Burgdorf  
Telefon 034 420 07 70  
info-emental@srk-bern.ch

**Region Oberland**  
Länggasse 2, 3600 Thun  
Telefon 033 225 00 80  
info-oberland@srk-bern.ch

**Region Mittelland**  
Bernstrasse 162, 3052 Zollikofen  
Telefon 031 384 02 00  
info-mittelland@srk-bern.ch

**Region Seeland – Berner Jura**  
Solothurnstrasse 136, 2504 Biel  
Telefon 032 329 32 72  
info-seeland@srk-bern.ch  
info-jurabernois@crs-berne.ch

**Region Oberaargau**  
Gaswerkstrasse 33, 4900 Langenthal  
Telefon 062 923 28 60  
info-oberaargau@srk-bern.ch

Alle Informationen finden Sie unter  
[www.srk-bern.ch](http://www.srk-bern.ch)

## Herzlichen Dank

Unterstützen Sie bedürftige  
Menschen in Ihrer Region.  
Ihre Spende ermöglicht es uns,  
Menschen in Not gezielt zu  
helfen. Vielen Dank dafür.

**Spendenkonto:** PostFinance  
CH09 0900 0000 3055 1894 4  
Schweizerisches Rotes Kreuz  
Kanton Bern  
3052 Zollikofen

Das SRK Kanton Bern ist  
ZEWO-zertifiziert.



Das SRK Kanton Bern trägt das  
schweizerische Qualitäts-  
zertifikat für Weiterbildungs-  
institutionen Eduqua.



**Croix-Rouge suisse**  
**Schweizerisches Rotes Kreuz**  
Canton de Berne Kanton Bern

