

RAPPORT ANNUEL

2022



Près de 1'000 personnes bénéficient
de nos services chaque année.

www.oseo-vs.ch



Œuvre suisse d'entraide ouvrière **OSEO**
OSEO VALAIS
Schweizerisches Arbeiterhilfswerk **SAH**
Soccorso operaio svizzero **SOS**



« Nos membres sont
les bienvenu·e·s à notre
épicerie. »

Impressum

© 2023 OSEO Valais

Responsable de la rédaction
Mise en page
Textes des secteurs

Luis Vaudan-Bellaro
Fabrice Morciano
Guillaume Sonnati, Christelle Gay-Balmaz,
Luis Vaudan-Bellaro et Fanny Bourgeois
© Photoval, Valérie Pinauda | photoval.ch
© Swisscom
Imprimerie du Bourg | ibourg.ch
à 200 exemplaires

Photographies
Portrait Valérie Berset Bircher
Imprimé par

SOMMAIRE

Mot de la Présidente	4 – 5
Mot du Directeur	6 – 7
Secteur Adultes	8 – 11
Secteur Jeunes	12 – 15
Secteur Migration	16 – 19
Services centraux	20 – 21
Lumière sur la prestation <i>Séminaire</i>	22 – 23
Bref retour chronologique	24 – 25
Organigramme · Comité	26
L'OSEO Valais en chiffres	27
Bilan · Compte de résultat · Rapport BDO	28 – 30
Remerciements · Certifications	31



MOT DE LA PRÉSIDENTE

L'OSEO Valais continue son chemin vers la promotion de la durabilité et de l'économie circulaire.

L'année écoulée a vu des changements à la direction de l'association puisque Gérard Moulin a quitté l'OSEO Valais après avoir mené de nombreux « travaux » très importants pour le personnel et l'organisation. Nous lui en sommes tous très reconnaissants. Nous avons eu le plaisir d'accueillir Luis Vaudan-Bellaro en tant que nouveau Directeur, dont l'expérience des enjeux de l'institution a suscité notre enthousiasme.

Au sein de la direction, d'autres changements ont eu lieu avec le départ à la retraite de Véronique Barras qui a œuvré dans le domaine de la migration de longues années. Une équipe dirigeante renouvelée avec la promotion de Christelle Gay-Balmaz au poste de responsable du secteur Jeunes, l'arrivée de Sandra Daven en tant que coordinatrice Insertion et Nancy Fournier comme responsable du secteur Migration. Avec le comité, je suis heureuse de voir une équipe

dynamique, diverse et avec des profils complémentaires.

L'OSEO Valais pourra ainsi assurer la continuité tout en diversifiant ses activités. L'année 2022 a été un challenge du point de vue budgétaire mais le fait de pouvoir offrir différents services nous a permis de passer ces difficultés. En effet, un marché du travail qui va bien veut aussi dire moins de mesures commandées.

Avec l'inflation et l'augmentation des primes maladie, l'OSEO Valais s'est aussi profilée comme un lieu d'offres intéressantes pour les familles. Que ce soit pour l'accueil des enfants des femmes migrantes, pour les jouets à prix réduits ou par son épicerie. Nous nous réjouissons de pouvoir prochainement ouvrir un magasin de deuxième main pour habits d'enfants.

Valérie Berset Bircher
Présidente de l'OSEO Valais



« Nous bénéficions
aujourd'hui d'un bâti-
ment professionnel et
professionnalisant. »

MOT DU DIRECTEUR

Faire preuve d'innovation, d'agilité et être source de propositions pour nos mandants est essentiel afin de répondre à des besoins émergents et de faire face aux fluctuations financières.

En 2022, nous avons fait fructifier le potentiel de notre nouveau bâtiment en développant des prestations plus proches du premier marché du travail et qui permettent à nos participant·e·s de développer des compétences et connaissances nécessaires pour accéder à une formation professionnelle initiale ou à un emploi.

Afin d'anticiper la diminution budgétaire 2023 due principalement à la baisse du taux de chômage et dans le but de contribuer à l'accueil des réfugié·e·s ukrainien·ne·s, les membres de la direction ont pris des mesures de réorganisation tout au long de l'année et ont négocié de nouveaux mandats à implémenter en 2023.

Nous avons également doublé la capacité d'accueil de notre mesure ISA, ce qui témoigne de l'importance des mesures d'insertion sociale pour répondre aux besoins d'une partie

des bénéficiaires de l'aide sociale.

Je tiens à remercier l'ensemble des collaborateur·trice·s, nos partenaires, les membres et les entreprises pour leur engagement continu envers notre Association, ce qui contribue à son bon fonctionnement et nous permet de relever les défis auxquels nous sommes confrontés.

Pour conclure, en tant que nouveau directeur de l'OSEO Valais, je suis très reconnaissant d'avoir pu compter, durant ma prise de fonction, sur le soutien du comité de l'Association, des membres de la direction et de mon prédécesseur, Gérard Moulin qui nous a légué une institution dynamique, saine et porteuse de valeurs humanistes.

Luis Vaudan-Bellaro
Directeur de l'OSEO Valais



SECTEUR ADULTES

Durant cette année 2022, les professionnel·le·s du secteur Adultes se sont investi·e·s avec beaucoup d'énergie et de professionnalisme pour favoriser le retour à l'emploi des participant·e·s.

Au quotidien, nos maître·sse·s d'atelier s'évertuent à proposer des activités valorisantes et formatives aux personnes accompagnées. Par exemple, les participant·e·s de l'atelier *Administratif* effectuent des tâches comptables, alors que l'atelier *Cuisine* réalise, chaque jour, des mets pour satisfaire les papilles gustatives de notre clientèle. Toutes ces activités permettent aux participant·e·s de renforcer leurs compétences professionnelles et d'accroître leur employabilité.

D'une fois que les participant·e·s ont pu s'outiller au sein de nos ateliers, les conseillères en insertion et notre Job coach mettent en place des stages sur le premier marché. Les participant·e·s peuvent ainsi se confronter au monde professionnel et à ses exigences. De leur côté, les formateur·trice·s permettent aux participant·e·s d'améliorer leur niveau de français, ce qui favorise,

de surcroît, leur insertion socioprofessionnelle.

Grâce notamment à notre accompagnement et à un contexte économique favorable, de nombreuses personnes prises en charge par le secteur Adultes se sont réintégrées sur le premier marché. À titre d'exemple, 40% des participant·e·s qui suit le programme de qualification (PQF) a retrouvé un travail après son passage au sein de notre dispositif.

Pour conclure, le secteur Adultes peut être fier de tout le travail effectué pour les participant·e·s qui bénéficient chaque jour d'un accompagnement qualitatif. Un grand merci à chaque collaborateur·trice pour tout l'investissement et le travail effectué courant 2022 !



« Un magasin de jouets professionnel et accueillant qui favorise l'insertion. »

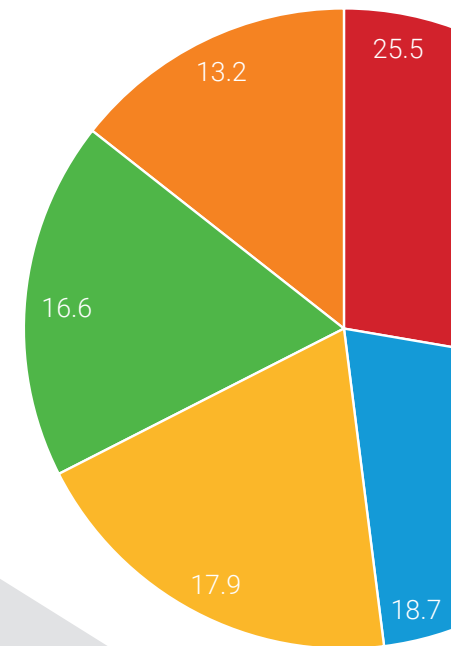
Magasin de jouets

L'OSEO Valais dispose d'un magasin de jouets *ojuet* très professionnel où la clientèle a du plaisir à venir faire ses achats ; celle-ci apprécie l'accueil et le service du personnel en charge de la vente, ainsi que la qualité et la diversité des jouets proposés à des tarifs très abordables.

Un tel magasin permet aussi à nos participant-e-s d'accroître leur employabilité en développant des compétences professionnelles dans le secteur de la vente qui leur seront utiles lors d'un futur emploi.

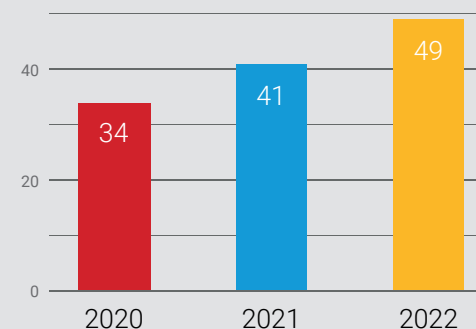
Répartition du chiffre d'affaire de notre épicerie *obonmarché*

- Bénéficiaires des CMS · 27.7%
- Bénéficiaires des prestations compl. · 20.3%
- Membres et collègues · 19.5%
- Bénéficiaires de l'asile · 18.1%
- Participant-e-s hors public cible · 14.4%



en milliers de francs

Évolution de la fréquentation de l'atelier *Administratif*



Le chiffre

Nombre d'expositions où ont œuvré des participant-e-s de la mesure ISA.





« Développer l'autonomie des jeunes par des projets valorisants. »

SECTEUR JEUNES

Durant deux ans, le COVID a mis sur pause la participation des jeunes à des projets. 2022 a permis la reprise de ces partenariats précieux et le retour à un rythme hebdomadaire régulier.

Au printemps 2022, la levée progressive des dernières restrictions sanitaires a permis aux jeunes de retrouver un programme plein temps et ainsi un rythme régulier. Cette reprise a été bénéfique et positive, pour les jeunes comme pour les collaborateur-trice·s.

De même, les partenariats culturels et sociaux ont pu reprendre, avec des activités valorisantes et exigeantes, qui permettent aux jeunes de participer à des projets qui mettent en valeur leurs compétences.

Ainsi, le home *Le Carillon* permet aux jeunes d'accompagner des résident·e·s dans des activités (cuisine, loto, promenade, etc.) en partenariat avec l'équipe d'animation. Lors de rencontres *ProSenectute*, les jeunes organisent et animent des après-midis pour seniors. Ils entraînent ainsi leur capacité à s'adapter à un contexte nouveau, à assumer des

responsabilités et à entrer en relation.

Deux troupes de théâtre nous ont aussi confié la réalisation de leur décor. Pour cette tâche, les jeunes ont dû s'organiser et identifier les talents de chacun·e, l'un pour tracer et mesurer, l'autre pour expliquer les étapes à de nouveaux·elles collègues. Ils·elles ont ensuite été invité·e·s à assister aux représentations, une reconnaissance importante !

Enfin, les jeunes ont réalisé une commande de transats pour le *Festival Week-end au bord de l'eau* et l'aménagement du site de *Sion Pôle des Théâtres (Le Spot)*, des travaux qui ont demandé de la précision, de la collaboration et de la motivation dans le temps, pour mener à bien les projets.

Merci à nos précieux partenaires, aux jeunes et aux professionnel·le·s qui les accompagnent !



« Apprivoiser les exigences du monde du travail pour un projet solide. »

Synergies positives

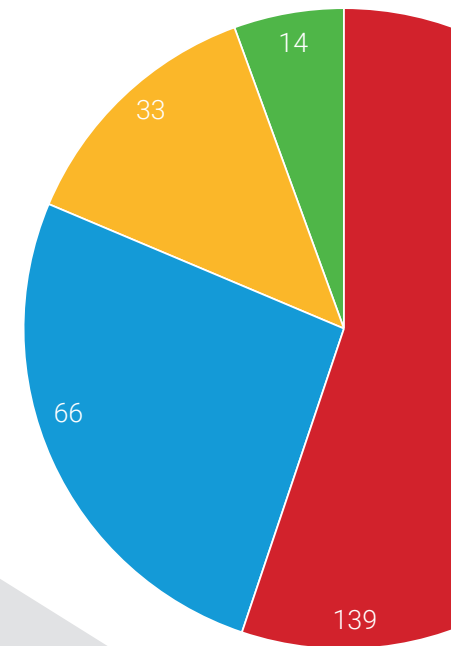
Depuis septembre 2022, les jeunes ont rejoint la brigade de cuisine et du service de l'OSEO Valais, où ils-elles collaborent avec des adultes.

Ce nouveau contexte, exigeant et valorisant à la fois, leur permet d'y développer les compétences sociales et personnelles dont ils-elles auront

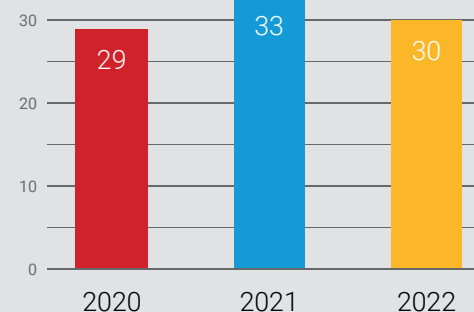
besoin lors de leur formation, de se confronter aux exigences du monde du travail et d'apprendre à collaborer dans un cadre professionnel.

Pourcentage de jeunes par mandant

- Mesures du marché du travail · 55.2%
- Service de l'action sociale · 26.2%
- Office AI · 13.1%
- Chaîne du Bonheur / Check Your Chance · 5.5%



Nombre de jeunes débutant une mesure suite à une rupture d'apprentissage



Le chiffre

Nombre de mesures mises en place au secteur Jeunes (252 + 13 individuelles).

265



« Imaginons le
secteur Migration
de demain ! »

SECTEUR MIGRATION

En 2022, la consolidation et le développement de notre secteur Migration ont guidé nos réflexions et nos actions pour répondre à des besoins qui évoluent en fonction du public accueilli.

Durant l'année écoulée toutes nos mesures ont été pleinement utilisées par nos participant-e-s et la collaboration avec la structure d'accueil *Le Looping* s'est renforcée. Dans une optique d'amélioration continue, nous avons revu le modèle de notre projet *Égalité des chances dès l'enfance* et de l'atelier *Lecture parents-enfants*.

En parallèle, un groupe de travail a été constitué afin de réfléchir au développement de notre secteur Migration. Nous avons ainsi décidé d'intégrer, dès 2023, les fonctions de maître-sse socioprofessionnel-le et de conseiller-ère en insertion au secteur Migration qui est, aujourd'hui, uniquement constitué de formatrices. Dès 2023, nous devrions ainsi, à l'instar des secteurs Jeunes et Adultes, accompagner nos participant-e-s dans un processus d'accompagnement global d'insertion socioprofessionnelle

délicé par nos trois fonctions d'accompagnement. De plus, un projet de formation destiné explicitement à un public ukrainien et un modèle d'accompagnement dans la réhabilitation sociale pour des migrant-e-s avec des besoins particuliers ont été élaborés, en partenariat avec l'Office de l'asile, et seront concrétisés en 2023. Nous espérons ainsi pouvoir mieux répondre à des besoins en constante évolution et poursuivre nos collaborations fructueuses avec nos mandants.

Enfin, au vu du départ à la retraite de Véronique Barras au 31 décembre 2022, nous tenons à la remercier chaleureusement pour toutes ces années au service de l'OSEO Valais.



Français au parc

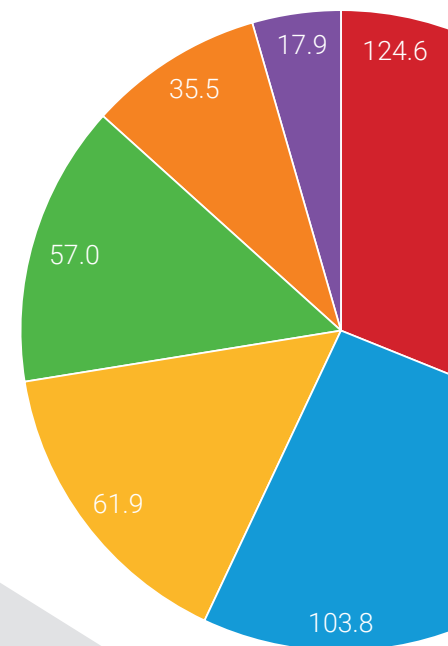
Français au parc est un cours qui s'adresse aux personnes allophones désirant s'investir dans l'apprentissage du français.

Les cours ont eu lieu l'été durant 6 semaines, les lundis et mercredis de 17h à 18h30 au *Terrain d'Aventure Le Tipi* et à l'OSEO Valais.

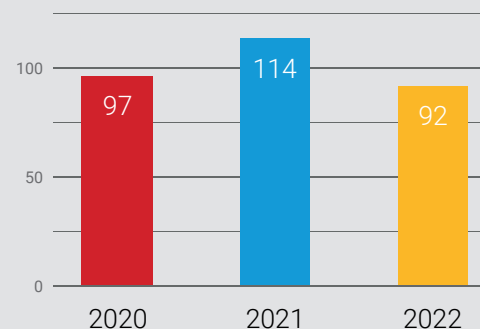
Nous avons accueilli des enfants âgés de 2 à 8 ans sous la garde de deux parents-relais au Looping et nous avons dispensé des cours pour une moyenne de 12 participant-e-s dont une grande partie d'origine ukrainienne.

Financement des cours Migration

- SAS Office de l'asile · 31.1%
- Service de la population et des migrations (PIC) · 25.9%
- Croix-Rouge Valais · 15.4%
- Ville de Sion · 14.2%
- SOS Enfants de chez nous · 8.9%
- Inscriptions · 4.5%



Fréquentation des enfants à la garderie Le Looping



en milliers de francs

Le chiffre

Nombre de personnes ayant effectué un *test fide* chez nous.

95



« Nous accueillons régulièrement des apprenti·e·s et des stagiaires MPE. »

Entreprise formatrice

L'OSEO Valais est une entreprise formatrice. Nous avons actuellement une apprentie employée de commerce et une stagiaire MPE, ainsi qu'un apprenti en cuisine et un apprenti au sein de notre épicerie. La responsable des Services centraux s'est formée afin de pouvoir suivre des apprenti·e·s.

Notre apprentie qui est en deuxième année est suivie par une collaboratrice du Team Services centraux. Afin qu'elle puisse exercer l'intégralité des tâches prévues dans son plan de formation, elle a pu réaliser un stage auprès de notre atelier *Administratif*, à l'accueil de notre réception.

SERVICES CENTRAUX

L'année 2022 a emmené l'administration de l'OSEO Valais à l'ère du numérique : les dossiers de nos participant·e·s ont été entièrement numérisés.

L'organisation des Services centraux a été pérennisée. Les tâches entre les différent·e·s collaborateur·trice·s ont été évaluées et clairement définies. Un nouveau cahier des charges pour une gestionnaire RH a été validé : Bénédicte Favre a débuté cette nouvelle fonction à la grande satisfaction de notre personnel.

L'équipe des collaborateur·trice·s administratif·ive·s des Services centraux s'appelle dorénavant le Team Services centraux ceci afin d'éviter les confusions avec l'atelier *Administratif*. Le Team SC intègre dorénavant le responsable informatique qui participe aux colloques mensuels des Services centraux, ce qui permet de meilleures synergies entre les collaborateur·trice·s du secteur.

Depuis juin, nous avons dans notre équipe une stagiaire MPE, qui se forme et soulage grandement le Team SC dans les tâches admi-

nistratives et comptables. Elle a réalisé son travail de maturité sur le thème « Comment suivre le chiffre d'affaires des différents ateliers d'insertion professionnelle de l'OSEO Valais ? » Son travail a abouti à un tableau de bord qui nous est très utile dans le pilotage financier des ateliers. La présence de ces jeunes donne au Team SC une dynamique agréable.

Depuis juillet, les dossiers de nos participant·e·s ont été entièrement numérisés. Nos outils informatiques ont été adaptés, une nouvelle procédure mise en place. Cette nouvelle manière de travailler convient parfaitement aux acteur·trice·s concerné·e·s.



« Cette prestation assure des tâches formatrices aux participant·e·s. »

LA PRESTATION 'SÉMINAIRE'

Grâce à sa prestation 'Séminaire' destinée à de potentiel·le·s client·e·s, l'OSEO Valais favorise l'insertion socioprofessionnelle des participant·e·s fréquentant nos divers ateliers.

Grâce à la qualité de son infrastructure, l'OSEO Valais a pu développer une prestation *Séminaire* au cours de l'année 2022. Concrètement, elle met en location des salles modernes et équipées à de potentiel·le·s client·e·s. Elle leur propose également des services en lien avec notre restaurant, comme par exemple la possibilité de boire un café ou de manger sur place.

Cette nouvelle offre développée constitue une réelle plus-value pour les participant·e·s qui peuvent renforcer leurs compétences professionnelles en devant répondre aux exigences d'une clientèle. Surtout, elle nécessite la participation de la plupart de nos ateliers qui doivent réaliser des tâches spécifiques pour assurer cette prestation.

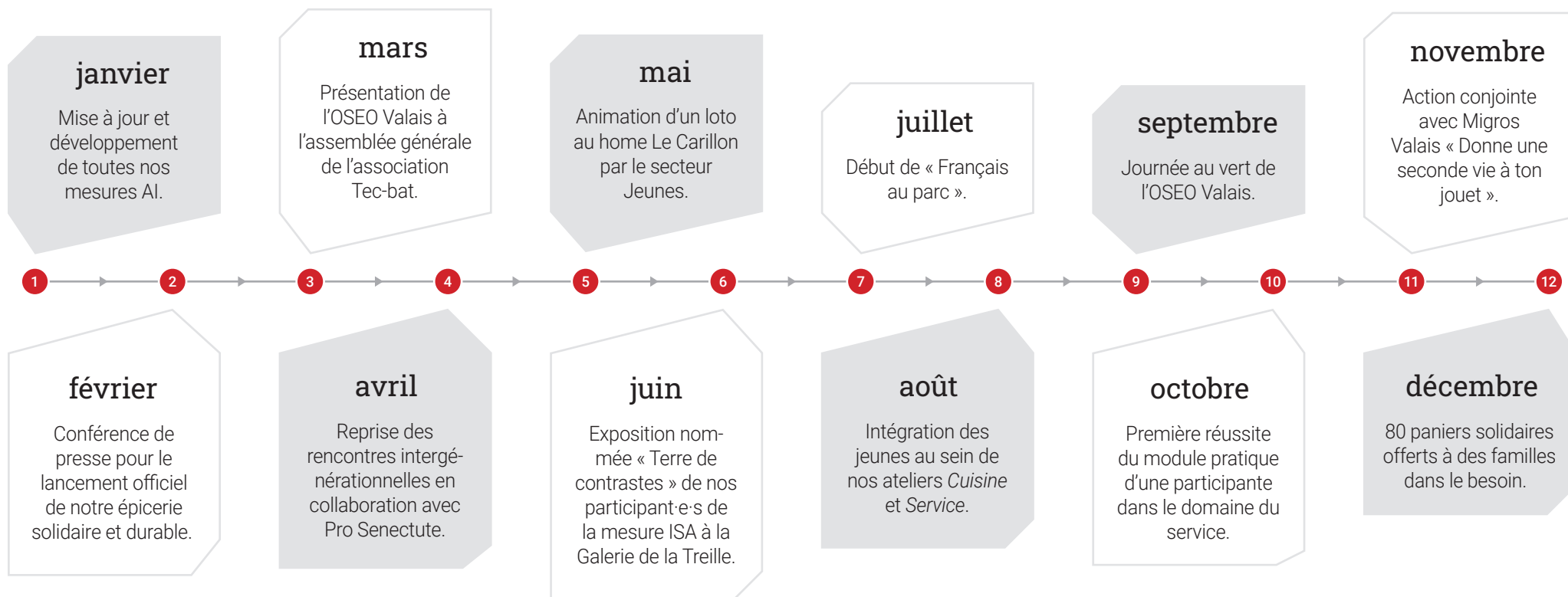
Par exemple, les participant·e·s de l'atelier *Administratif* doivent gérer l'accueil de la clientèle qui a loué

notre salle. Quant à ceux·celles de l'atelier *Conciergerie, nettoyage et buanderie*, ils·elles effectuent le nettoyage de la salle et sa mise en place, dans le but de répondre aux besoins exprimés par la clientèle. Aussi, les participant·e·s de notre restaurant sont mobilisé·e·s pour réaliser les mets et les servir à certain·e·s client·e·s au bénéfice de cette prestation.

Ainsi, de nombreux·ses participant·e·s de nos ateliers peuvent vivre une expérience valorisante et formatrice en devant répondre aux normes en vigueur dans le premier marché.

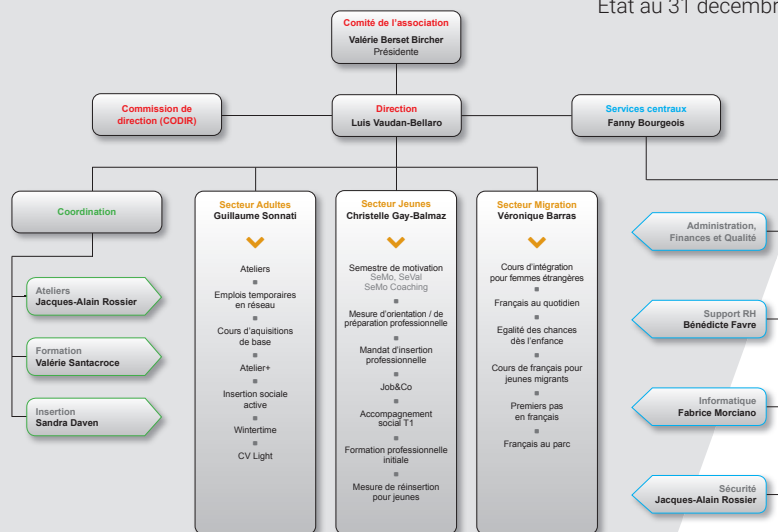
Cette prestation constitue donc une mise en pratique pertinente pour accompagner les participant·e·s dans leur processus d'insertion socioprofessionnelle.

Bref retour CHRONOLOGIQUE



Organigramme 2022

État au 31 décembre 2022



Comité de l'association

Valérie Berset Bircher
Présidente

Johanne Guex
Membre

Luis Vaudan-Bellaro
Membre

Elisabeth Di Blasi
Membre

Laurent Schmidt
Membre

Anne Carlet
Membre / repr. du personnel

Sarah Constantin
Membre

Jorge Pinho
Membre

EN CHIFFRES

104



Employé·e·s
dont 19 en mandat horaire

1



Site unique
réunissant tous les programmes

1'296



Mesures organisées
tous bailleurs confondus

6,28



Millions de francs
de chiffre d'affaires

122



Places de cours
réparties dans nos 12 salles

184



Membres
de l'association qui nous soutiennent

Bilan comptable

Actif	31.12.2022	31.12.2021
Liquidités	1'409'050.57	1'432'588.31
Créances		
envers des collectivités publiques	589'432.48	819'081.10
envers des tiers	1'440.10	72'174.95
	590'872.58	891'256.05
Autres créances	0.00	2'203.67
Stock obonmarché	26'000.00	
Comptes de régularisation actif	318'790.73	309'665.30
Actif circulant	2'344'713.88	2'635'713.33
Immobilisations financières	1'634.95	5'221.40
Actif immobilisé	1'634.95	5'221.40
Total de l'actif	2'346'348.83	2'640'934.73

Passif	31.12.2022	31.12.2021
Autres dettes	344'444.91	378'586.09
C/c OSEO Valais Insertion	270'035.30	88'730.35
Comptes de régularisation passif	1'356'686.45	1'712'533.75
Provision - Heures suppl., vacances	69'152.63	92'202.95
Fonds étrangers à court terme	2'040'319.29	2'272'053.14
Fonds Femmes et intégration	16'824.97	16'824.97
Fonds personnel	62'227.15	62'227.15
Fonds de régulation	44'138.35	111'429.03
Fonds recherche et développement	17'000.00	17'000.00
Fonds affecté ISA	69'225.35	69'225.35
Capital des fonds affectés	209'415.82	276'706.50
Capital libre élaboré	92'175.09	88'390.32
Résultat de l'exercice	4'438.63	3'784.77
Capital des fonds propres	96'613.72	92'175.09
Total du passif	2'346'348.83	2'640'934.73

COMPTE DE RÉSULTAT

Produits	2022	2021
Cotisations membres et syndicats	12'340.30	12'378.80
Dons	390.33	400.00
Dons institutions	145'416.70	124'533.30
Produits de campagnes de collecte de fonds	158'147.33	137'312.10
Mandats publics	5'601'454.01	5'606'151.98
Ventes prestations de service	81'082.75	130'046.85
Recettes ateliers	439'603.76	266'892.22
Produits de prestations fournies	6'122'140.52	6'003'091.05
Total des produits	6'280'287.85	6'140'403.15

Charges	2022	2021
Charges des projets		
Frais de personnel (Participant·e·s)	27'981.25	32'192.25
Travaux de tiers (y compris frais de déménagement)	0.00	48'415.15
Charge de matières	420'810.97	338'549.38
Frais de personnel (Collaborateur·trice·s OSEO Valais)	4'452'956.52	4'217'196.12
Frais de voyage et de représentation	6'698.90	6'524.60
Investissements	35'857.30	116'000.05
Charges d'exploitation	555'365.55	511'200.60
Charges administratives	93'195.26	71'088.70
Frais administratifs	5'592'865.75	5'341'166.85

Charges administratives	2022	2021
Frais de personnel (Collaborateur·trice·s OSEO Valais)	530'650.45	541'006.30
Frais de voyage et de représentation	2'262.55	787.55
Investissements	16'239.55	-1'116.65
Charges d'exploitation	62'255.25	44'665.00
Charges administratives	73'620.20	77'874.80
Autres frais d'association	61'150.60	200'419.88
Frais administratifs	746'178.60	863'636.88
Produits financiers	149.90	-0.65
Charges financières	3'945.65	1'046.33
Résultat financier	4'095.55	1'045.68

Total des charges	6'343'139.90	6'205'849.41
Résultat avant variation du capital des fonds	-62'852.05	-65'446.26
Prélèvement à des fonds affectés	78'090.68	110'296.46
Attribution à des fonds affectés	-10'800.00	-92'173.00
Prélèvement à des fonds libres		51'107.57
BÉNÉFICE DE L'EXERCICE	4'438.63	3'784.77

Rapport BDO



REMERCIEMENTS

à nos principaux partenaires et donateurs :

- Service de l'industrie, du commerce et du travail (Logistique des mesures de marché du travail)
- Offices régionaux de placement
- Service de l'action sociale (Office de l'asile et Office de coordination des prestations sociales)
- Services sociaux communaux
- Office cantonal AI
- Service de la population et des migrations
- Ville de Sion
- SOS Enfants de chez nous
- Croix-Rouge Valais
- Fondation Göhner
- Chaîne du Bonheur
- Check Your Chance (CYC)

ainsi qu'à toutes les entreprises partenaires, institutions et organisations à but non lucratif avec lesquelles nous collaborons.

CERTIFICATIONS



Schweizerisches Qualitätszertifikat für Weiterbildungsinstitutionen
 Certificat suisse de qualité pour les institutions de formation continue
 Certificato svizzero di qualità per istituzioni di formazione continua

Coordonnées de contact

Horaires et téléphone

07h30 – 11h45
13h00 – 17h00
Tél. 027 329 80 20

Où nous écrire ?

Merci d'envoyer votre courrier
exclusivement à cette adresse :

OSEO Valais

Rue Oscar-Bider 60
CH-1950 Sion

Services centraux

Fanny Bourgeois
E-mail : fbourgeois@oseo-vs.ch

Secteur Adultes

Guillaume Sonnati
E-mail : gsonnati@oseo-vs.ch
Tél. 027 324 80 51

Secteur Jeunes

Christelle Gay-Balmaz
E-mail : cgay-balmaz@oseo-vs.ch
Tél. 027 324 80 62

Secteur Migration

Nancy Fournier
E-mail : nfournier@oseo-vs.ch
Tél. 027 322 33 39

www.oseo-vs.ch



Œuvre suisse d'entraide ouvrière **OSEO**
OSEO VALAIS
Schweizerisches Arbeiterhilfswerk **SAH**
Soccorso operaio svizzero **SOS**