



Œuvre suisse d'entraide ouvrière **OSEO**

**OSEO FRIBOURG**

Schweizerisches Arbeiterhilfswerk **SAH**

Soccorso operaio svizzero **SOS**

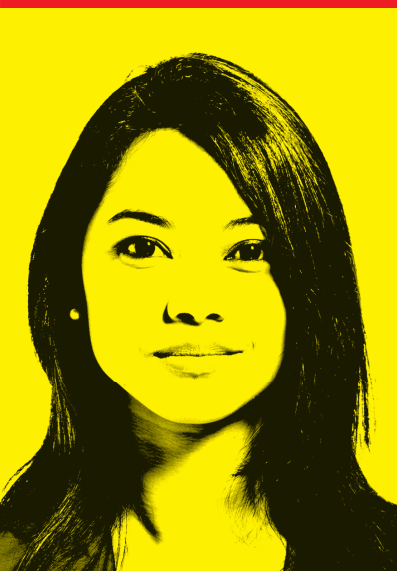
**travail et intégration**



**879**

**PARTICIPANTS**

**EN 2021**



## MOT DU PRÉSIDENT

Avec la fin des mesures prononcées il y a quelques jours, l'OSEO Fribourg espère que ces années COVID ne seront désormais plus qu'un mauvais souvenir.

Ces fermetures d'entreprises, ces nombreuses faillites ou cessation d'activité, ainsi que les remboursements des prêts COVID aux entreprises qui vont prochainement commencer, ont eu et auront pour effet une précarisation encore plus marquée des personnes qui se trouvent au bas de l'échelle.

Si cette crise mondiale est maintenant en phase de résorption, elle a eu le mérite de nous montrer une image de notre société pas tout à fait glorieuse. Il y a en Suisse des personnes qui ne mangent pas à leur faim tous les jours, des personnes qui vivent en dessous du seuil de pauvreté et des personnes qui ont besoin d'un deuxième travail pour obtenir un salaire leur permettant de joindre les deux bouts.

Pour toutes ces raisons, l'activité de l'OSEO Fribourg demeure essentielle. Le comité s'est désormais étoffé, avec l'arrivée d'Alizée Rey et de Kirthana Wikramasingam, afin que son réseau de compétence soit étendu.

Et malgré les difficultés d'implantation sur des nouveaux domaines de sa compétence, car les habitudes sont tenaces, l'OSEO Fribourg croît régulièrement, par les offres de prestations différentes qu'elle propose depuis quelques années, s'améliore, par la formation continue de ses collaborateurs et les nouveautés dont elle fait preuve, et enfin se diversifie, dans un monde trop souvent limité aux marchés concurrentiels, d'où les entités associatives sont exclues au profit de sociétés devant dégager des bénéfices pour leurs actionnaires.

Grâce à une direction efficace et des collaboratrices et collaborateurs engagés, nous tenterons de mener à bien les missions qui nous sont confiées, pour le bien de notre société.

Bulle, le 4 avril 2022  
Pierre Mauron, Président



## MOT DU DIRECTEUR

Au niveau des activités de l'OSEO Fribourg, l'année 2021 fut, osons le dire, à nouveau pénible, tant pour les participants que pour les collaborateurs.

Au fil des mois, nous avons dû constamment réadapter notre fonctionnement et notre organisation afin de nous protéger au mieux contre ce « satané » virus.

Si nous voulions être dans les « tendances actuelles » du Management, nous pourrions affirmer que la Covid 19 a permis à l'OSEO Fribourg de développer et démontrer son « agilité ». Cela ne serait pas complètement faux, mais à quel prix ?

Pour les participants d'abord, qui pendant de nombreux mois, ont vu diminuer leurs heures de cours de 27 heures à 5 heures par semaine, sans parler de la ségrégation imposée par le certificat covid. Pour les collègues ensuite, qui ont dû constamment s'adapter aux nouvelles directives de protection et qui, en plus, ont dû gérer la frustration de voir que leurs participants ne pouvaient pas bénéficier des différents apprentissages prévus. Pour finir, les cadres qui ont perdu des centaines d'heures dans des réorganisations continues (et improductives) générées par les directives sanitaires successives.

Nous ne jugeons pas la politique qui a été mise en place durant cette crise, nous adressons même notre reconnaissance au Conseil Fédéral et nous nous réjouissons de l'incroyable résilience de notre économie (soutenue massivement par l'Etat lorsque cela a été nécessaire). Mais comme nous l'avons « découvert » en 2020, cette crise a mis en exergue des questions fondamentales portant sur la dignité des Fribourgeois les plus précaires. C'est pourquoi, dans la continuité du manifeste pour la Dignité, l'OSEO Fribourg s'est fortement engagée en 2021 dans le cadre des consultations sur la révision de la loi sur l'action sociale ainsi que sur l'avant-projet de loi sur les prestations complémentaires famille car l'acceptation de ces objets permettrait de passer de la parole aux actes. Malheureusement, près d'un an après le dépôt de ces consultations, nous n'avons aucune nouvelle sur ce qui a été retenu/prévu pour la suite.

Par contre, nous nous réjouissons, qu'en toute fin d'année, le Conseil d'Etat ait validé plusieurs propositions de mesures urgentes dans le cadre du plan de soutien jeunesse et plus particulièrement pour son soutien financier aux mesures locales d'aide à l'insertion socioprofessionnelle et bas-seuil. Pour terminer, nous tenons à remercier l'ensemble de nos mandants, prescripteurs, participants, partenaires, membres ainsi que notre comité et évidemment nos collaborateurs pour leur confiance, leur collaboration, leur engagement et leur flexibilité durant cette deuxième année sous le signe de la Covid 19. Nous espérons sincèrement que cette crise soit derrière nous et que 2022 nous permettra de tracer ensemble de nouvelles perspectives.

Fribourg, le 2 mars 2022  
Joël Gavin, Directeur



## Bilan au 31 décembre 2021

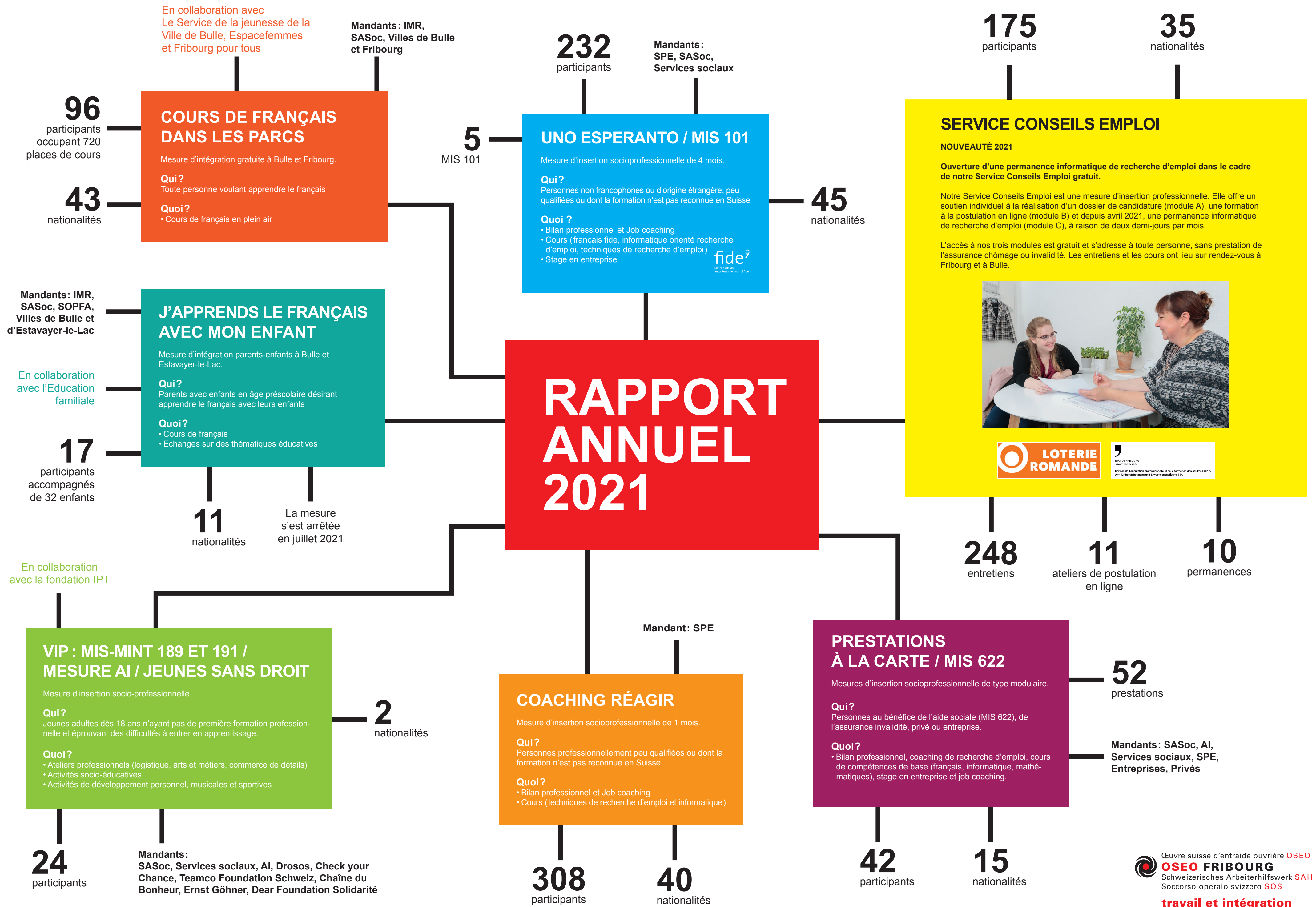
	31.12.2021	31.12.2020
	CHF	CHF
<b>ACTIF</b>		
<b>Actif circulant</b>		
Trésorerie	1 430 470,07	1 483 610,57
Créances résultant de prestations de services	197 660,75	185 940,45
Actifs de régularisation	67 007,45	92 697,84
<b>Total actif circulant</b>	<b>1 695 138,27</b>	<b>1 762 248,86</b>
<b>Actif immobilisé</b>		
Mobilier et installations	1,00	1,00
Infrastructures informatiques	1,00	1,00
<b>Total actif immobilisé</b>	<b>2,00</b>	<b>2,00</b>
<b>TOTAL ACTIF</b>	<b>1 695 140,27</b>	<b>1 762 250,86</b>
<b>PASSIF</b>		
<b>Engagements à court terme</b>		
Dettes résultant de prestations	145 850,97	129 747,57
Passifs de régularisation	1 150 841,97	1 191 763,65
<b>Total Engagements à court terme</b>	<b>1 296 692,94</b>	<b>1 321 511,22</b>
<b>Engagements à long terme</b>		
Provision à long terme	11 045,65	11 045,65
<b>Total Engagements à long terme</b>	<b>11 045,65</b>	<b>11 045,65</b>
<b>Total Engagements</b>	<b>1 307 738,59</b>	<b>1 332 556,87</b>
<b>Capital des fonds</b>		
Don anonyme	20 000,00	20 000,00
OSEO : réserve Insertion	77 269,92	82 921,92
OSEO : réserve Vers Insertion Professionnelle	71 000,00	113 161,76
OSEO : réserve Intégration	12 937,84	11 243,39
<b>Total Capital des fonds</b>	<b>181 207,76</b>	<b>227 327,07</b>
<b>Capital de l'organisation</b>		
Capital de base	66 841,40	66 841,40
Capital libre généré	68 936,52	68 789,02
Fonds libres (réserves libres)	66 589,00	66 589,00
Résultat de l'exercice	3 827,00	147,50
Total Capital libre généré	139 352,52	135 525,52
<b>Total Capital de l'organisation</b>	<b>206 193,92</b>	<b>202 366,92</b>
<b>TOTAL PASSIF</b>	<b>1 695 140,27</b>	<b>1 762 250,86</b>

## Compte de résultat pour 2021

	2021	2020
	CHF	CHF
<b>PRODUITS</b>		
Subventions mandats publics	2 314 337,75	2 113 070,15
Autres subventions	240 708,81	184 972,94
Cotisations des membres	2 900,00	2 650,00
Don Loterie Romande	50 000,00	55 000,00
Autres dons	221 521,24	219 733,85
Intérêts produits	7,85	9,55
Autres produits	28 624,20	18 307,15
<b>Total produits</b>	<b>2 858 099,85</b>	<b>2 593 743,64</b>
<b>CHARGES</b>		
Achat de matériel et prestations	33 720,68	41 098,42
Charges du personnel	2 430 902,19	2 252 228,75
Charges des locaux	307 131,20	240 888,75
Entretien et réparations	3 198,68	5 179,50
Assurances	3 024,15	2 423,50
Frais d'administration	50 307,80	37 192,25
Frais informatiques	39 404,70	33 322,55
Relations publiques et publicité	6 193,85	6 128,30
Investissements	1 134,35	5 772,36
Charges financières	578,21	433,24
Autres charges d'exploitation et cotisations	18 282,10	19 062,45
Charges extraordinaires COVID	6 514,25	11 702,20
<b>Total charges</b>	<b>2 900 392,16</b>	<b>2 655 432,27</b>
<b>Résultat annuel avant résultat des fonds et sans variation du capital de l'organisation</b>	<b>-42 292,31</b>	<b>-61 688,63</b>
OSEO : utilisation réserve Insertion	6 117,40	5 637,84
OSEO : attribution réserve Insertion	-465,40	-11 550,00
OSEO : utilisation réserve Intégration	3 521,90	3 437,30
OSEO : attribution réserve Intégration	-5 216,35	-2 908,25
OSEO : utilisation réserve Vers Insertion Professionnelle	271 572,00	283 453,09
OSEO : attribution réserve Vers Insertion Professionnelle	-229 410,24	-216 233,85
<b>Résultat annuel avant variation du capital de l'organisation</b>	<b>3 827,00</b>	<b>147,50</b>
Variation du capital de l'organisation	0,00	0,00
<b>RÉSULTAT ANNUEL</b>	<b>3 827,00</b>	<b>147,50</b>

Les comptes annuels complets et révisés peuvent être téléchargés sur notre site internet.





# Vous cherchez un JOB ?

**Service Conseils Emploi gratuit à Fribourg et à Bulle**

1. Préparation CV-lettre de motivation
2. Formation à la postulation en ligne
3. Permanence informatique de recherche d'emploi

NOUVEAU!

## Informations

**026 347 15 77**

**oseo-fr.ch**



Euvre suisse d'entraide ouvrière **OSEO**

**OSEO FRIBOURG**

Schweizerisches Arbeiterhilfswerk **SAH**

Soccorso operaio svizzero **SOS**

**travail et intégration**



## UN TOUT GRAND MERCI À

### NOS MANDANTS

- Service public de l'emploi (SPE)
- Service de l'action sociale (SASoc)
- Office AI du canton de Fribourg
- Service de l'orientation professionnelle et de la formation des adultes (SOPFA)
- Bureau de l'intégration des migrant-e-s et de la prévention du racisme (IMR)
- Loterie Romande
- Fondation Drosos
- Chaîne du Bonheur
- Dear Foundation Solidarité
- Fondation Ernst Göhner
- Fondation Check Your Chance
- Teamco Foundation Schweiz
- Commissions sociales du canton de Fribourg
- Ville de Fribourg
- Ville de Bulle
- Ville d'Estavayer-le-Lac
- Secrétariat d'Etat aux migrations (SEM)
- Secrétariat d'Etat à l'économie (SECO)
- Secrétariat d'Etat à la Formation à la Recherche et à l'Innovation (SEFRI)
- Syndicat Syna
- Clients privés

### NOS PARTENAIRES

- Offices régionaux de placement du canton de Fribourg
- Services sociaux du canton de Fribourg
- Services des tutelles et curatelles du canton de Fribourg
- Service de la cohésion sociale de la Ville de Fribourg
- L'Education familiale
- Espacefemmes
- Fribourg pour tous
- Service de la jeunesse de la ville de Bulle
- Fondation Intégration pour Tous (IPT)
- Plateforme Jeunes
- LivrEchange
- Réseau OSEO
- Insertion Fribourg
- Insertion Suisse
- Comité scientifique HES des formations dans l'Insertion
- Coordination cantonale cours de langues pour migrants Fribourg (COLAMIF)
- Haute Ecole de Travail Social Fribourg (HETS-FR)
- Collectif Dignité Fribourg
- Déchetterie des Neigles
- Fondation Emploi Solidarité

**Un grand Merci à l'ensemble de nos mandants et partenaires pour leur soutien, leur collaboration et leur confiance ainsi qu'aux entreprises privées et publiques ayant accueilli nos participants durant cette année.**

## COMITÉ

Emilie Blaser  
Xavier Ganioz  
Joël Gavin  
Christian Levrat  
Pierre Mauron  
Julien Membrez  
Philipp Müller  
Alizée Rey  
Kirthana Wickramasingam

Déléguée du personnel  
Membre  
Directeur  
Membre  
Président  
Membre  
Membre  
Membre  
Membre

### OSEO FRIBOURG

Route des Arsenaux 9  
1700 Fribourg

026/347 15 77

office@oseo-fr.ch  
www.oseo-fr.ch



Ce document a été réalisé par des entreprises fribourgeoises et est imprimé sur un papier certifié FSC.