

Mathilde Escher Stiftung

Jahresbericht 2022



Mathilde Escher Stiftung

Jahresbericht 2022

Jahresbericht 2022

Jahresrückblick & Angebot

Vorwort Stiftungsratspräsident

Jahresrückblick Geschäftsführung

Unser Angebot

Menschen & Geschichten

Ab in die Wildnis

Marc's runder Geburtstag

Mona Vetsch mitten in der
Mathilde Escher Stiftung

Jahresrechnung 2022

Bericht der GF zur Rechnung

Revidierte Jahresrechnung 2022

Organe & Impressum

Mathilde Escher
Stiftung



Jahresrückblick & Angebot

Jahresbericht 2022

Jahresrückblick & Angebot

Vorwort Stiftungsratspräsident
Jahresrückblick Geschäftsführung
Unser Angebot

Menschen & Geschichten

Ab in die Wildnis
Marcs runder Geburtstag
Mona Vetsch mitten in der
Mathilde Escher Stiftung

Jahresrechnung 2022

Bericht der GF zur Rechnung
Revidierte Jahresrechnung 2022

Organe & Impressum

**Mathilde Escher
Stiftung**

Vorwort Stiftungsratspräsident

Wieder liegt ein Jahresbericht vor, wieder ist ein spannendes Jahr vorbei. Es ist mir ein grosses Anliegen, mich im Namen des Stiftungsrates bei allen Mitarbeitenden der Mathilde Escher Stiftung zu bedanken ...

Weiterlesen >



Jahresrückblick Geschäftsführung

2022 war ein spannendes Jahr. Es galt, sich auf den Weg zu machen und weitere Perspektiven zu entwickeln, die das 2024 in Kraft tretende Selbstbestimmungsgesetz für Menschen mit Beeinträchtigungen verlangt...

Weiterlesen >

Unser Angebot

Selbstbestimmt leben mit Muskelkrankheiten. Diese Vision verfolgen wir mit einem breiten Leistungsspektrum aus allen Lebensbereichen.

Weiterlesen >



Willkommen

Liebe Leserin, lieber Leser

Wieder liegt ein Jahresbericht vor, wieder ist ein spannendes Jahr vorbei. Es ist mir ein grosses Anliegen, mich im Namen des Stiftungsrates bei allen Mitarbeitenden der Mathilde Escher Stiftung zu bedanken. Sie leisten Grossartiges im Alltag und in verschiedenen Projekten. Nebst dem daily business unterstützen sie viele Aktivitäten der Klienten und Klientinnen. Lesen Sie mehr davon in den Geschichten im Jahresbericht.

Das vergangene Jahr brachte Wechsel im Stiftungsrat. Ich möchte mich an dieser Stelle nochmals bei Susanne Schriber und Florian Fehlmann für die jahrelange engagierte Mitarbeit im Stiftungsrat bedanken. Gleichzeitig heisse ich auch die Nachfolgerinnen Liliana Tönnissen und Veronika Waldböth herzlich willkommen!



Carlo Wolfisberg, Stiftungsratspräsident

Jahresbericht 2022

Jahresrückblick & Angebot

Vorwort Stiftungsratspräsident

Jahresrückblick Geschäftsführung

Unser Angebot

Menschen & Geschichten

Ab in die Wildnis

Marc's runder Geburtstag

Mona Vetsch mitten in der
Mathilde Escher Stiftung

Jahresrechnung 2022

Bericht der GF zur Rechnung

Revidierte Jahresrechnung 2022

Organe & Impressum

**Mathilde Escher
Stiftung**



Jahresrückblick



Liebe Leserin, lieber Leser

2022 war ein spannendes Jahr. Es galt, sich auf den Weg zu machen und weitere Perspektiven zu entwickeln, die das 2024 in Kraft tretende Selbstbestimmungsgesetz für Menschen mit Beeinträchtigungen verlangt. Zusammen mit den Klienten und Klientinnen versuchen wir gangbare Lösungen zu entwickeln. Das macht Spass, weil die Betroffenen mitwirken und wir so Schritt für Schritt vorwärtskommen. Alle Mitarbeitenden tragen dazu bei, dass die Klienten und Klientinnen in der Mathilde Escher Stiftung schon seit vielen Jahren möglichst autonom und selbstbestimmt leben können.

Ein riesengrosses Dankeschön an alle! Es ist nicht immer einfach, verlangt Weitsicht und immer wieder Gelassenheit – wir sind gut unterwegs.

Lassen Sie mich auf einige Highlights unseres spannenden Jahres hinweisen:

- › Im Mai verbrachte Mona Vetsch vom Schweizer Fernsehen mit ihrer Crew drei Tage in der Stiftung. Das daraus entstandene «Mona mittendrin» wurde im Oktober auf SRF1 ausgestrahlt. Unglaublich viele positive Reaktionen erreichten uns. Lesen Sie im Jahresbericht, wie die Tage für die mitwirkenden Klienten waren.
- › Unglaublich, aber wahr: Der älteste uns bekannte Mensch europaweit, eventuell sogar weltweit, mit Muskeldystrophie Duchenne lebt seit vielen Jahren in der Mathilde Escher Stiftung, und wir durften zusammen seinen 50. Geburtstag feiern. Lesen Sie im Jahresbericht über diesen bewegenden Moment und Marcs Blick auf 33 Jahre in der Stiftung.
- › Zwei Ferienwochen für Bewohner und Bewohnerinnen wurden durch die Stiftung angeboten. Eine Reise führte nach Heidelberg, eine andere ins Tessin. Einige Klienten und Klientinnen waren aber auch individuell unterwegs. Lesen Sie im Jahresbericht über Lukas' Reise nach Kanada.
- › Im Sommer 2022 fand die Powerchair-Hockey-WM in Sursee statt. Das Schweizer Nationalteam mit einigen Spielern der Iron Cats, dem Verein der Mathilde Escher Stiftung, erreichte den dritten Platz. Wir sind mächtig stolz.
- › Im November fand ein Aktionstag mit allen Klienten, Klientinnen und Mitarbeitenden zum Thema Perspektivenwechsel statt. Lustvoll widmeten wir uns gemeinsam den gestellten Aufgaben, reflektierten über «die andere Perspektive», bereiteten miteinander das Abendessen zu und hatten viel Spass zusammen
- › Das Tagesstrukturangebot wird zusammen mit Bewohnenden analysiert und optimiert. Wir planen mehr Angebote in Form von Projekten und klären die Finanzierung über Spenden. Wenn Sie mitwirken möchten, gerne!

Es lief selbstverständlich noch sehr viel mehr. Sicher haben Sie über Social Media (Facebook, Instagram und LinkedIn) immer wieder davon erfahren.

Nicht?

Dann folgen Sie doch der Mathilde Escher Stiftung auf diesen Kanälen.

Leider mussten wir auch Abschied nehmen. Drei Bewohner, die alle lange Jahre in der Mathilde Escher Stiftung gewohnt haben, sind verstorben. Sie hinterlassen Lücken.

Ich grüsse herzlich

Katharina Hildebrand, Geschäftsführerin

Jahresbericht 2022

Jahresrückblick & Angebot

Vorwort Stiftungsratspräsident

Jahresrückblick Geschäftsführung

Unser Angebot

Menschen & Geschichten

Ab in die Wildnis

Marcs runder Geburtstag

Mona Vetsch mitten in der
Mathilde Escher Stiftung

Jahresrechnung 2022

Bericht der GF zur Rechnung

Revidierte Jahresrechnung 2022

Organe & Impressum

**Mathilde Escher
Stiftung**

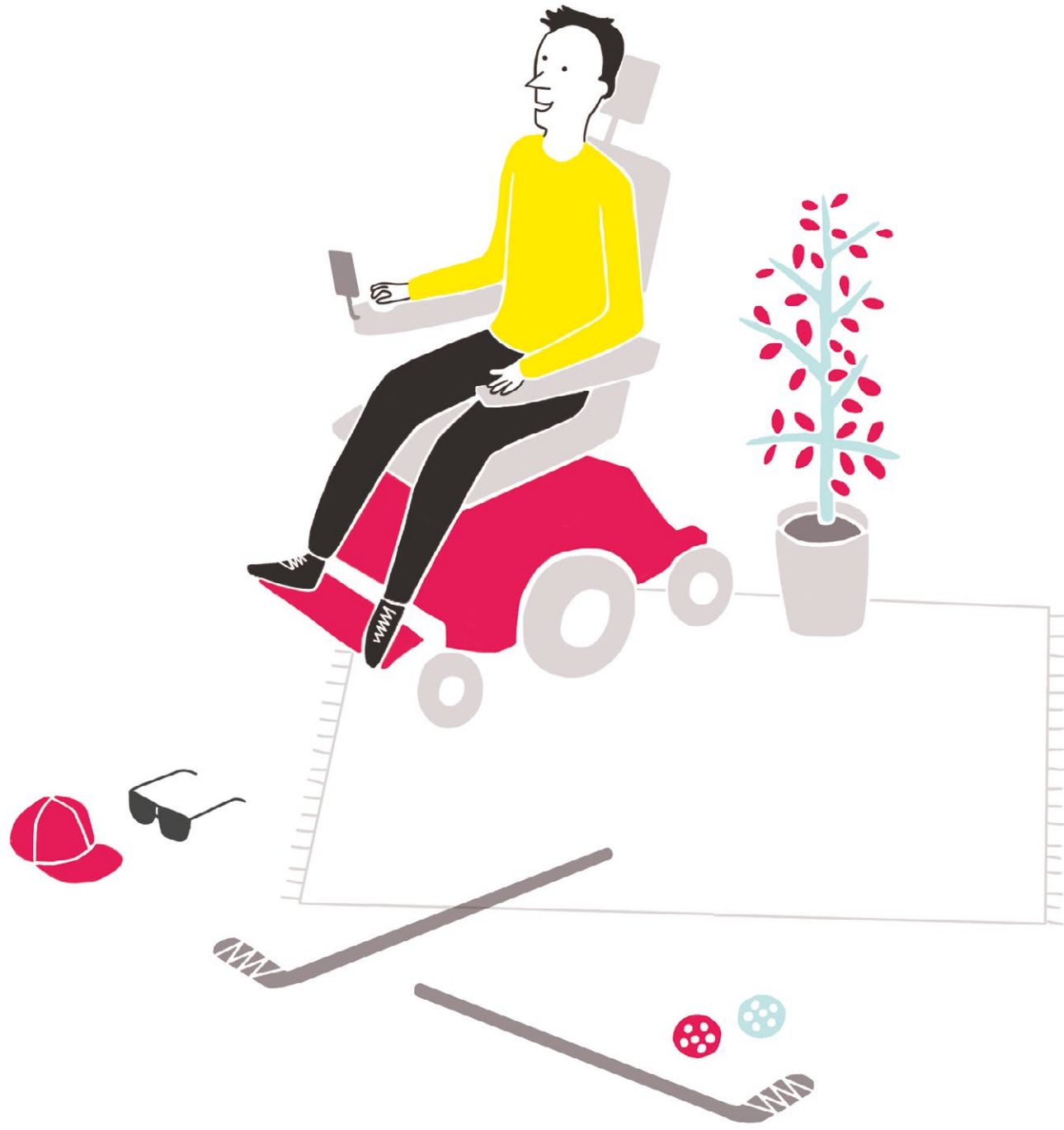


Für ein selbstbestimmtes Leben

Selbstbestimmt leben mit Muskelkrankheiten. Diese Vision verfolgen wir mit einem breiten Leistungsspektrum aus allen Lebensbereichen.

Wohnen und Freizeit

Unsere Atmosphäre ist offen für individuelle Bedürfnisse und ermöglicht gegenseitiges Vertrauen. Wir handeln professionell und vermitteln dadurch Sicherheit.

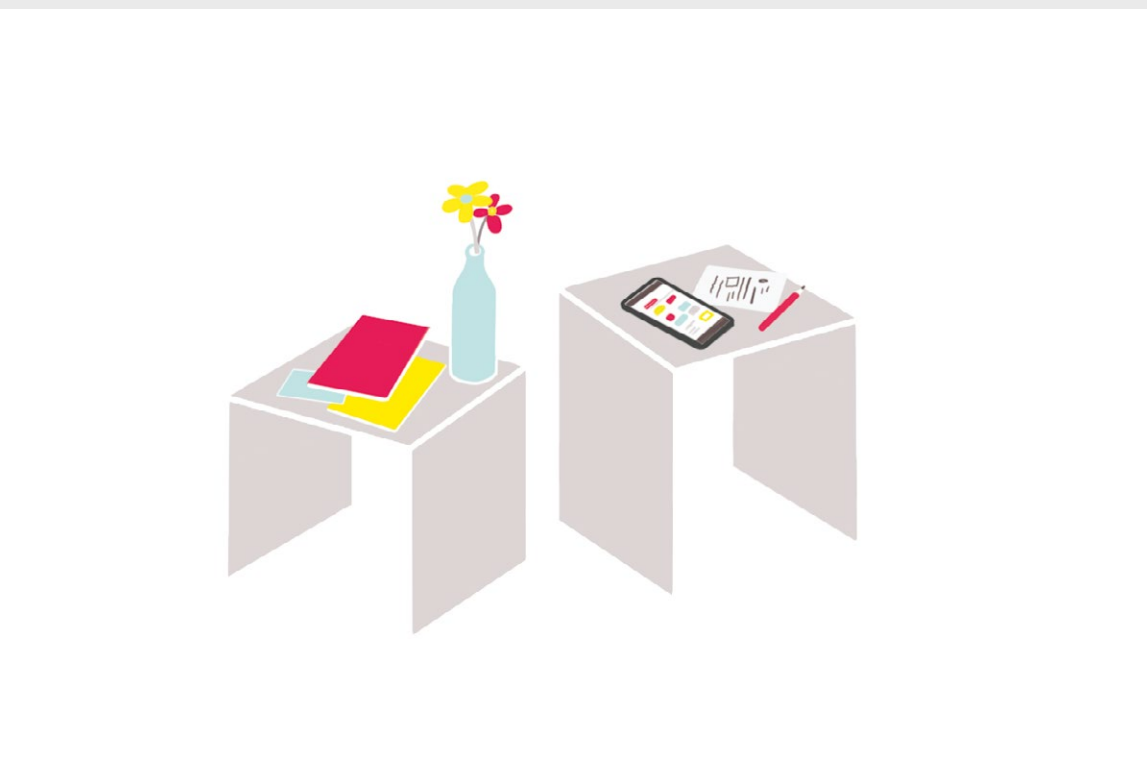


Pflege und Therapie

Mit einem dichten Netzwerk von Spezialistinnen, Spezialisten und Organisationen sichern wir die medizinisch-therapeutische Versorgung und psychologische Unterstützung.

Lernen und Arbeiten

Unser Schul-, Berufsausbildungs- und Arbeitsangebot vermittelt den Klientinnen und Klienten jene Kompetenzen und Perspektiven, die sie für einen selbstbestimmten Alltag brauchen.



Beratung und Information

Gerne teilen wir unsere Erfahrung und Expertise in der Begleitung von Menschen mit Muskeldystrophie Duchenne oder einer anderen Erkrankung mit ähnlichem Therapiebedarf.

Jahresbericht 2022

Jahresrückblick & Angebot

Vorwort Stiftungsratspräsident

Jahresrückblick Geschäftsführung

Unser Angebot

Menschen & Geschichten

Ab in die Wildnis

Marc's runder Geburtstag

Mona Vetsch mitten in der Mathilde Escher Stiftung

Jahresrechnung 2022

Bericht der GF zur Rechnung

Revidierte Jahresrechnung 2022

Organe & Impressum

Mathilde Escher Stiftung



Menschen & Geschichten

Ab in die Wildnis

Von Ende Juni bis Anfang August 2022 reiste Lukas Frei während sechs Wochen durch West-Kanada. Schon lange träumte er von Kanadas Weiten, den Wäldern und der unberührten Natur...

Weiterlesen >



Jahresbericht 2022

Jahresrückblick & Angebot

Vorwort Stiftungsratspräsident
Jahresrückblick Geschäftsführung
Unser Angebot

Menschen & Geschichten

Ab in die Wildnis
Marcs runder Geburtstag
Mona Vetsch mitten in der
Mathilde Escher Stiftung

Jahresrechnung 2022

Bericht der GF zur Rechnung
Revidierte Jahresrechnung 2022

Organe & Impressum

**Mathilde Escher
Stiftung**



Marc's runder Geburtstag

Im vergangenen Jahr feierte Marc seinen 50. Geburtstag. Damit ist er einer der ältesten Menschen mit Muskeldystrophie Duchenne. Was aber noch viel wichtiger ist: Er ist der Methusalem der Mathilde Escher Stiftung!

Weiterlesen >

Mona Vetsch mitten in der Mathilde Escher Stiftung

2022 drehte das Schweizer Fernsehen in der Mathilde Escher Stiftung eine Folge von Mona mittendrin. Die Protagonisten sehen sich die Sendung nochmals an und erinnern sich...

Weiterlesen >



Ab in die Wildnis

Von Ende Juni bis Anfang August 2022 reiste Lukas Frei während sechs Wochen durch West-Kanada. Schon lange träumte er von Kanadas Weiten, den Wäldern und der unberührten Natur.

«Das Whale watching in Victoria war eines der eindrucklichsten Erlebnisse in Kanada. Wir fuhren mit dem Boot raus und haben Wale, Seelöwen, Robben und Seeotter gesehen», schwärmt Lukas. Bis es so weit war, brauchte es aber einiges an Vorbereitung.

Spenden sammeln

Zuerst musste die Finanzierung gesichert werden. Da Lukas rund um die Uhr auf Assistenz angewiesen ist, kommen zu den eigenen Reisekosten die Kosten für die Assistenzpersonen hinzu. Lukas' Schwestern begleiteten ihn ohne Entlohnung, den andern Assistenzpersonen bezahlte er einen geringen Lohn. «Nur meine ältere Schwester konnte mich während der ganzen sechs Wochen begleiten. Die anderen Begleitpersonen wechselten sich nach drei Wochen ab.» Lukas bezahlte also Flüge für 6 Personen, Unterkunft und Aufenthalt für vier Personen und den Lohn für drei Personen. Für die Gruppe und das Gepäck brauchten sie zwei Autos, eines davon rollstuhlgängig. «Alles in allem kostete die Reise über CHF 55'000.-. Das ist sehr viel Geld. Aber wenn man die behinderungsbedingten Mehrkosten durch Assistenzpersonen und Material mitrechnet, dann relativiert sich das. Es war keine Luxusreise», sagt Lukas.



Weite Landschaften und wilde Natur: Lukas Frei in Kanada.

2019 startete Lukas mit einem Crowdfunding für seine Reise. «Neben dem Crowdfunding steuerten Verwandte und Bekannte einiges bei und auch Firmen und Stiftungen unterstützten mich», erzählt Lukas. Die Mathilde Escher Stiftung beteiligte sich nicht direkt an den Kosten, unterstützte das Projekt aber mit Wissen und Arbeitsleistung. «Meine Bezugspersonen unterstützten mich bei der Vorbereitung. Einige Mitarbeitende der Stiftung begleiteten mich auf der Reise. Einige Tage wurden ihnen als Arbeitszeit angerechnet. Für einen grossen Teil gaben sie aber ihre Ferien her. Ohne diese Unterstützung wäre das Projekt nicht möglich gewesen.»

Kann die Reise endlich losgehen?

Erst vier Monate vor der Reise war klar, dass die Finanzierung zustande gekommen ist. Die eigentliche Reiseplanung musste deshalb schnell gehen. «Im März 2022 stand noch nicht viel», erzählt Lukas, «deshalb zweifelte ich bis kurz vor der Reise, ob es wirklich klappt. Denn die letzte Hotelbestätigung traf erst einen Tag vor Abflug ein.»

Am 26. Juni 2022 ging es los. Während der folgenden sechs Wochen reiste Lukas 3000 Kilometer zwischen Vancouver, Jasper und Calgary. Die Barrierefreiheit sei in Kanada und den USA wichtig, sagt Lukas. «Hotels vermieten rollstuhlgängige Zimmer nur sehr kurzfristig an Leute, die nicht auf einen Rollstuhl angewiesen sind. So war es für mich als Rollstuhlfahrer relativ einfach, ein zugängliches Zimmer zu finden. Städte und Restaurants sind gut zugänglich. Aber in der Wildnis sind natürlich viele Sehenswürdigkeiten mit dem Rollstuhl nicht erreichbar. Aber darauf waren wir vorbereitet, denn vieles kann man googeln.»

Jahresbericht 2022

Jahresrückblick & Angebot

Vorwort Stiftungsratspräsident
Jahresrückblick Geschäftsführung
Unser Angebot

Menschen & Geschichten

Ab in die Wildnis

Marc's runder Geburtstag
Mona Vetsch mitten in der
Mathilde Escher Stiftung

Jahresrechnung 2022

Bericht der GF zur Rechnung
Revidierte Jahresrechnung 2022

Organe & Impressum

**Mathilde Escher
Stiftung**

Marc's runder Geburtstag

Im vergangenen Jahr feierte Marc seinen 50. Geburtstag. Damit ist er einer der ältesten Menschen mit Muskeldystrophie Duchenne. Was aber noch viel wichtiger ist: Er ist der Methusalem der Mathilde Escher Stiftung! Niemand kann auf eine ähnlich lange Periode in der Stiftung zurückblicken wie Marc. Grund genug, einen persönlichen Blick zu werfen auf 33 Jahre Stiftungsgeschichte und auf seinen runden Geburtstag.

Die ersten 18 Jahre seines Lebens wohnte Marc bei seinen Eltern in Uerkheim. 1990 zog er in die Mathilde Escher Stiftung. «Weil Rolf, mein Cousin, schon hier wohnte, fand ich das eine gute Idee», sagt Marc.

Die Powerchair-Hockey-Legende

Schon beim Schnuppern wurde Hockey gespielt. Powerchair Hockey, also Hockey im Elektro-Rollstuhl, packte Marc. Schon kurz nach seinem Eintritt in die Stiftung flog er als Mitglied der Schweizer Delegation an die WM nach Australien und erzielte dort das einzige Tor seines Teams. Marc freute es sehr, dass 2022 die World Championships im Powerchair Hockey in der Schweiz stattfanden und er immer noch mitfiebern konnte.

«Früher war vieles spontaner»

Was hat sich in den 33 Jahren verändert, in denen Marc in der Stiftung wohnt? «Auch unabhängig vom Sport gab es früher grosse Reisen, oft in die USA. Eine Reise ging nach New York, eine in die Südstaaten und eine nach Florida», erzählt er, «wahrscheinlich war mehr Geld vorhanden». Früher seien Aktivitäten spontaner möglich gewesen, erinnert sich Marc. «Oft schnappten wir uns am Wochenende den Bus und fuhren irgendwo hin.» Auf der WG hätte es das Buch «Schöne Orte der Schweiz» gegeben. «Da haben wir uns etwas ausgesucht und sind dorthin gefahren. Zum Beispiel nach Weesen, nach Regensberg oder auf den Raten im Kanton Schwyz.» Die grösste Veränderung sei wohl die Erweiterung mit dem Neubau Cubus gewesen. Da sei die Stiftung auf einen Schlag sehr viel grösser geworden.



Marc kurz vor dem Eintritt in die Mathilde Escher Stiftung 1990

Die grosse Geburtstagsparty

Am 30. November 2022 konnte Marc seinen 50. Geburtstag feiern. Das wurde mit einem grossen Fest gefeiert. Am 10. Dezember trafen sich an die 100 Personen zur grossen Geburtstagsparty im Cubus-Saal. Mit Kaffee und Kuchen, Apéro und einem Chili con Carne, das unser Koch Markus eigens für das Fest zubereitet hatte, wurde für das leiblich Wohl gesorgt. Die Band «4 Elle» sorgte für den passenden Groove. «Es war ein wunderbares Fest», sagt Marc, «es sind viele Menschen gekommen, die ich schon sehr lange nicht mehr gesehen hatte. Wenn es mich in zehn Jahren noch gibt, sind alle wieder eingeladen.»

Legenden unter sich

Aber auch Hockey durfte an Marc's Ehrentag nicht fehlen. Als langjähriger Fan der ZSC Lions erhielt Marc von der Stiftung ein besonderes Geschenk. In Begleitung der ZSC-Legende Mathias Seger konnte Marc im neuen Stadion das Derby gegen Kloten besuchen. Segi und der ZSC-Teamarzt Gery Büsser liessen es sich nicht nehmen, Marc zusammen mit den Leitungspersonen der Mathilde Escher Stiftung sein Geschenk persönlich zu übergeben. Der Match fand am 09. Dezember statt. Der ZSC gewann und als Zugabe wohnte Marc in der Mannschaftsgarderobe dem Fussball-WM-Penaltyschiessen zwischen Argentinien und Holland bei.

Lasst euch nicht behindern

Und was rät Marc den jüngeren Bewohnenden der Stiftung? «Geht raus und genießt das Leben. Für Integration muss man auch selbst etwas tun. Wenn ein Partylokal Stufen hatte, liess ich mich mitsamt dem Elektrorollstuhl hineinragen. Ich habe auch geraucht und Alkohol getrunken. Das ist zwar nicht gesund, hat aber den Menschen gezeigt, dass auch Menschen mit Behinderungen sich ‚normal‘ verhalten. In diesem Sinne glaube ich schon, dass ich Barrieren beseitigt und etwas bewirkt habe.»

Jahresbericht 2022

Jahresrückblick & Angebot

Vorwort Stiftungsratspräsident
Jahresrückblick Geschäftsführung
Unser Angebot

Menschen & Geschichten

Ab in die Wildnis
Marc's runder Geburtstag
Mona Vetsch mitten in der Mathilde Escher Stiftung

Jahresrechnung 2022

Bericht der GF zur Rechnung
Revidierte Jahresrechnung 2022

Organe & Impressum

Mathilde Escher Stiftung

Mona Vetsch mitten in der Mathilde Escher Stiftung

Am 12. Mai 2022 war es so weit: Mona Vetsch tritt aus dem SRF-Studio Leutschenbach und erhält einen rätselhaften Hinweis, wo sie die nächsten drei Tage verbringen wird.

Das «Trinkröhrli», das sie von uns erhielt, erkannte sie nicht als solches. Sie vermutete, es handle sich um einen Zauberstab und hoffte auf einen Einsatz im Zirkus Knie. Stattdessen wurde sie bei der Tramstation Balgrist von Lila und Manuel empfangen und in die Mathilde Escher Stiftung geführt.

In den folgenden drei Tagen stellte sie fest, dass es in unserer Stiftung mindestens so abwechslungsreich zugeht wie im Zirkus. Bryan, Mirco, Manuel und Lila gewährten im Beitrag einen Einblick in ihre Gedanken, ihre Gefühle und ihr Leben. Ein Jahr später schauen sie sich zusammen die Sendung nochmals an und kommentieren Szenen des Beitrages. Diese sind im folgenden Video festgehalten.



Sie haben die Sendung verpasst oder möchten sie sich nochmals anschauen?

[Hier geht's zu Mona mittendrin in der Mathilde Escher Stiftung.](#)

Jahresbericht 2022

Jahresrückblick & Angebot

Vorwort Stiftungsratspräsident

Jahresrückblick Geschäftsführung

Unser Angebot

Menschen & Geschichten

Ab in die Wildnis

Marc's runder Geburtstag

Mona Vetsch mitten in der Mathilde Escher Stiftung

Jahresrechnung 2022

Bericht der GF zur Rechnung

Revidierte Jahresrechnung 2022

Organe & Impressum

**Mathilde Escher
Stiftung**

Jahresrechnung & Berichte

Bericht der Geschäftsführung zur Rechnung

Erläuterungen von Katharina Hildebrand, Geschäftsführung, zur finanziellen Entwicklung.

Weiterlesen >

Revidierte Jahresrechnung 2022

Vermögens-, Finanz- und Ertragslage 2022 in Zahlen, inklusive Vergleich zum Jahr 2021.

Weiterlesen >

12'975'203

Betriebsaufwand (in CHF)

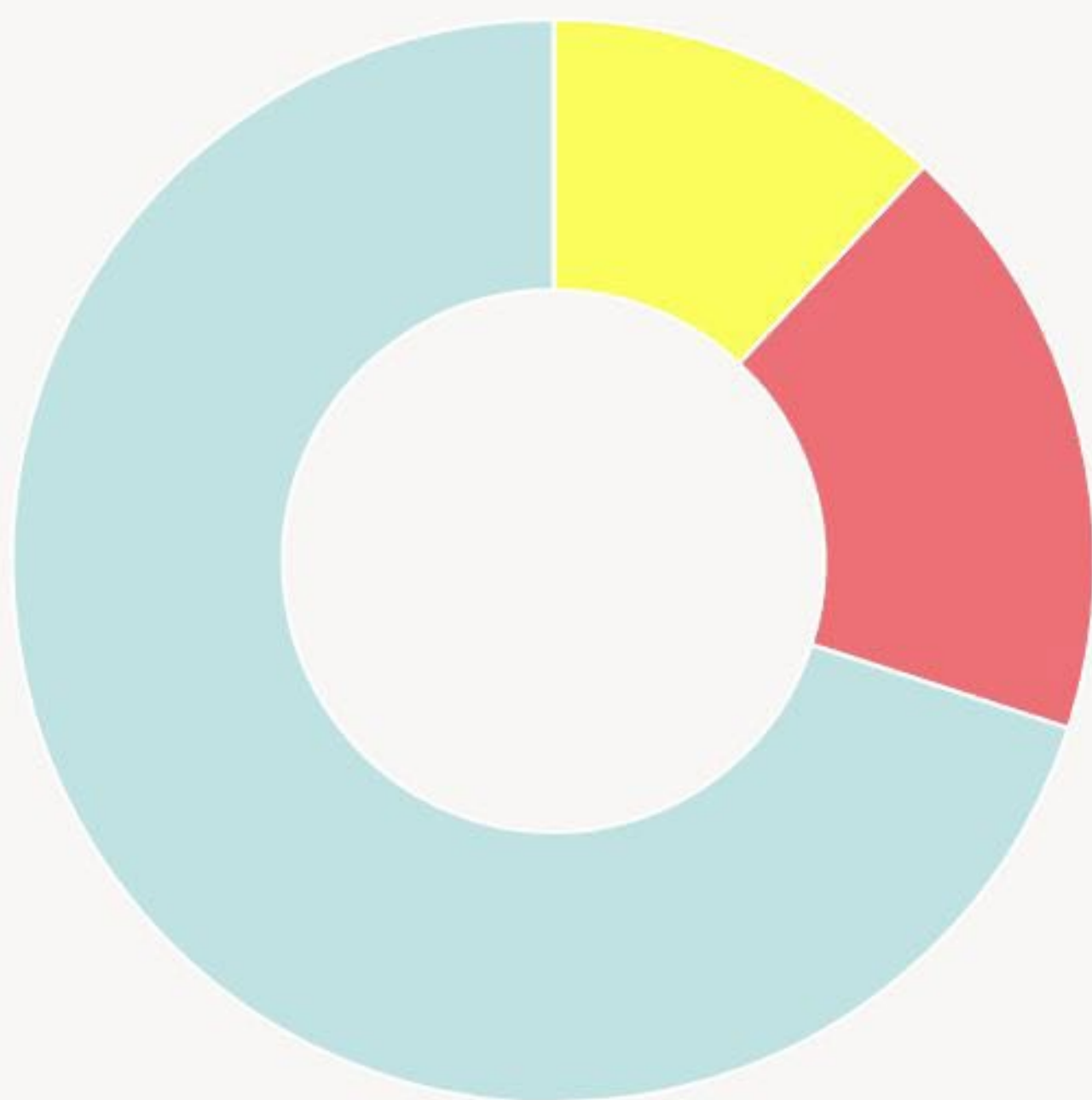
211

Anzahl Mitarbeitende

74

Anzahl Klient_innen

Bereichsanteile (Aufwand)



12% berufliche Ausbildung 18% Sonderschule 70% Erwachsenenbereich

Jahresbericht 2022

Jahresrückblick & Angebot

Vorwort Stiftungsratspräsident
Jahresrückblick Geschäftsführung
Unser Angebot

Menschen & Geschichten

Ab in die Wildnis
Marcs runder Geburtstag
Mona Vetsch mitten in der Mathilde Escher Stiftung

Jahresrechnung 2022

Bericht der GF zur Rechnung
Revidierte Jahresrechnung 2022

Organe & Impressum

Mathilde Escher
Stiftung



Bericht zur Rechnung 2022

Jahresbericht 2022

Jahresrückblick & Angebot

Vorwort Stiftungsratspräsident
Jahresrückblick Geschäftsführung
Unser Angebot

Menschen & Geschichten

Ab in die Wildnis
Marcs runder Geburtstag
Mona Vetsch mitten in der
Mathilde Escher Stiftung

Jahresrechnung 2022

Bericht der GF zur Rechnung
Revidierte Jahresrechnung 2022

Organe & Impressum

**Mathilde Escher
Stiftung**

Die nachfolgenden Erläuterungen zum Ergebnis 2022 beziehen sich auf den in diesem Jahresbericht abgedruckten Auszug aus der Jahresrechnung. Die gesamte Jahresrechnung finden Sie hier [als PDF zum Download](#).

Bereichsrechnung Mathilde Escher Stiftung

- Das Finanzierungsmodell im Schulbereich ist neu die Pauschalfinanzierung und stellt somit nicht mehr die Kostendeckung sicher. Defizite oder Überschüsse laufen nun wie in den anderen Bereichen über einen Schwankungsfonds. 2022 weist ein Defizit von CHF 46'027 auf, diese Summe wird dem Schwankungsfonds belastet. Ohne BVK-Unterdeckung würde ein Einnahmenüberschuss von CHF 2'295 resultieren
- Der Ausgabenüberschuss im Bereich der Ausbildung von CHF 200'764 (im Vorjahr Ausgabenüberschuss von CHF 156'232) wird dem Schwankungsfonds belastet. Ohne BVK-Unterdeckung würde ein Ausgabenüberschuss von CHF 143'769 resultieren. Der Schwankungsfonds Ausbildung zeigt aktuell einen Negativsaldo von CHF 303'471 dies inkl. Betrag BVK-Unterdeckung (im Vorjahr Negativsaldo von CHF 102'707). Die Tarife wurden neu verhandelt und auf 1.1.2023 angepasst.
- Im Erwachsenenbereich resultiert ein Ausgabenüberschuss von CHF 556'175 (im Vorjahr Ertragsüberschuss CHF 52'256). Dieser wird inkl. CHF 60'935 (Korrektur Betriebsbeiträge vom Vorjahr) mit CHF 617'110 dem Schwankungsfonds zugewiesen. Ohne BVK-Unterdeckung würde ein Ausgabenüberschuss von CHF 208'639 resultieren. Der Schwankungsfond im Erwachsenenbereich zeigt aktuell einen Negativsaldo von CHF 275'568 dies inkl. Betrag BVK-Unterdeckung (Vorjahr Positivsaldo von CHF 280'607).

Die Beiträge der öffentlichen Hand an die Mathilde Escher Stiftung sind nur bei hoher Auslastung und optimalen Kostenverhältnissen zwischen den Bereichen kostendeckend. Den grössten Teil der Kosten machen Personalkosten aus. Im Jahr 2022 konnten viele Projekte und Weiterbildungen wieder umgesetzt werden, was 2021 auf Grund der Pandemie nicht möglich war. Daher wurden wieder mehr Ausgaben getätigt.

Per Ende 2022 beschäftigte die Mathilde Escher Stiftung 211 Mitarbeitende mit 112 Vollzeitstellen (im Vorjahr 186 Mitarbeitende mit 105 Vollzeitstellen). Der Personalaufwand erhöhte sich im Jahr 2022 um CHF 993'936 (im Vorjahr CHF 138'288). Darin sind CHF 493'140 Rückstellung wegen Unterdeckung BVK und CHF 157'067 für die neue Krankentaggeldversicherung (insgesamt CHF 650'207) enthalten. Der restliche Ausgabenüberschuss CHF 343'729 ist auf die Teuerung, sowie darauf, dass wir mehr offenen Stellen besetzen konnten und auf viele Abwesenheiten wegen Krankheit und Unfall, die mit Aushilfen abgedeckt werden mussten, zurückzuführen. Die Wochenendbetreuung wurde zu Gunsten der Klient_innen umstrukturiert, was ebenfalls mehr Kosten verursachte.

Stiftungsrechnung

Die Stiftungsrechnung zeigt einen Verlust von CHF 1'045'731 (Vorjahr Gewinn von CHF 329'511). Der Wertschriftenverlust beträgt CHF 904'233 (Vorjahr Gewinn von CHF 499'756).

Katharina Hildebrand
Geschäftsführung Mathilde Escher Stiftung



Revidierte Jahresrechnung 2022

Die gesamte Jahresrechnung finden Sie hier [als PDF zum Download](#).

Kurzfassung der Jahresrechnung 2022

Bilanz der Mathilde Escher Stiftung

	Beträge in CHF	
	2022	2021
Aktiven		
Umlaufvermögen		
Flüssige Mittel	2'643'129	1'964'790
Wertschriften	4'911'476	5'839'608
Forderungen aus Leistungserbringung	1'781'388	1'984'087
Übrige Forderungen	21'143	16'065
Aktive Abgrenzung Betriebsbeiträge	158'380	253'330
Warenvorräte	18'224	21'015
Aktive Rechnungsabgrenzung	71'776	33'760
Total Umlaufvermögen	9'605'516	10'112'655
Anlagevermögen		
Immobilien	5'701'585	5'973'490
Mobilien	234'402	236'054
Total Anlagevermögen	5'935'987	6'209'544
Total Aktiven	15'541'503	16'322'199
Passiven		
Fremdkapital		
Verbindlichkeiten aus Lieferungen und Leistungen	174'559	173'147
Übrige Verbindlichkeiten	342'045	212'377
Passive Abgrenzung Betriebsbeiträge	193'020	126'763
Passive Rechnungsabgrenzung	260'779	225'163
Total kurzfristiges Fremdkapital	970'403	737'450
Darlehen und Festkredite	8'400'000	8'400'000
Rückstellung aufgrund Unterdeckung BVK (Pensionskasse)	493'140	0
Total langfristiges Fremdkapital	8'893'140	8'400'000
Zweckgebundenes Fondskapital	883'396	541'489
Schwankungsfonds der öffentlichen Hand	-625'066	177'900
Organisationskapital		
Stiftungskapital	5'000'000	5'000'000
Schwankungsreserve für Wertschriften	490'000	490'000
Erneuerungsfonds Immobilien	321'470	321'470
Freie Reserven	150'000	150'000
Ergebnisvortrag	503'891	174'378
Jahresergebnis (Überschuss/Fehlbetrag)	-1'045'731	329'512
Total Organisationskapital	5'419'630	6'465'360
Total Passiven	15'541'503	16'322'199

Betriebsrechnung der Mathilde Escher Stiftung

	Beträge in CHF	
	2022	2021
Betriebsertrag		
Spendenerträge	335'599	146'615
Investitionsbeiträge der öffentlichen Hand		
Ertrag für erbrachte Leistungen:		
Sonderschule	2'199'674	2'307'340
Berufliche Ausbildung	1'281'212	935'038
Erwachsenenbereich	8'209'838	8'165'793
Übrige Erträge	349'902	349'474
Erlösminderungen und Veränderung Delkredere	0	0
Total Betriebsertrag	12'376'225	11'904'261
Betriebsaufwand		
Personalaufwand	-11'018'630	-10'024'693
Energie- und Wasseraufwand	-225'868	-183'115
Haushalts- und Lebensmittelaufwand	-342'214	-344'024
Unterhalt, Reparaturen und Ersatzanschaffungen	-289'252	-283'908
Übriger Sachaufwand und Transportkosten	-298'865	-301'000
Büro- und Verwaltungsaufwand	-282'104	-236'681
Medizinischer Bedarf	-55'815	-72'177
Abschreibungen	-794'255	-807'284
Auslage für Betreute	-75'228	-94'003
Total Betriebsaufwand	-13'382'232	-12'346'885
Finanzaufwand	-1'102'873	-230'178
Finanzertrag	122'052	633'891
Finanzerfolg	-980'822	403'713
Ausserordentlicher Erfolg	0	104
Ergebnis vor Fondsbewegungen	-1'986'828	-38'807
Fondsergebnis		
Zweckgebundene Fonds (Zuweisung)	-335'599	-146'615
Zweckgebundene Fonds (Verwendung)	66'702	84'164
Investitionsbeiträge der öffentlichen Hand (Zuweisung)	0	0
Investitionsbeiträge öffentliche Hand, Fonds Villa, Cubus, Mobilien (Verwendung als Abschreibung)	407'029	414'459
Total Fondsergebnis	138'131	352'007
Ergebnis vor Zuweisung Schwankungsfonds	-1'848'697	313'200
Schwankungsfonds (Zuweisung)	802'966	16'312
Jahresergebnis (Überschuss/Fehlbetrag)	-1'045'731	329'512

Jahresbericht 2022

Jahresrückblick & Angebot

- Vorwort Stiftungsratspräsident
- Jahresrückblick Geschäftsführung
- Unser Angebot

Menschen & Geschichten

- Ab in die Wildnis
- Marcus runder Geburtstag
- Mona Vetsch mitten in der Mathilde Escher Stiftung

Jahresrechnung 2022

Bericht der GF zur Rechnung

Revidierte Jahresrechnung 2022

Organe & Impressum

Mathilde Escher Stiftung

Bereichsbetriebsrechnung Mathilde Escher Stiftung

Jahresbericht
2022

Jahresrückblick & Angebot

- Vorwort Stiftungsratspräsident
- Jahresrückblick Geschäftsführung
- Unser Angebot

Menschen & Geschichten

- Ab in die Wildnis
- Marcus runder Geburtstag
- Mona Vetsch mitten in der Mathilde Escher Stiftung

Jahresrechnung 2022

- Bericht der GF zur Rechnung
- Revidierte Jahresrechnung 2022

Organe & Impressum

Mathilde Escher
Stiftung



Beträge in CHF										
	Schule 2022	2021	Ausbildung 2022	2021	Erwachsene 2022	2021	Stiftung 2022	2021	Bereiche 2022	2021
Betriebsertrag										
Spendenerträge und Investitionsbeiträge der öffentlichen Hand							335'599	146'615	335'599	146'615
Sonderschule	2'199'674	2'307'340	1'281'212	935'038					2'199'674	2'307'340
Berufliche Ausbildung					8'209'838	8'165'793			1'281'212	935'038
Erwachsenenbereich					328'690	308'674			8'209'838	8'165'793
Übrige Erträge	10'601	24'129	7'821	14'512			2'790	2'159	349'902	349'474
Erlösminderungen und Veränderung Delkredere									0	0
Total Betriebsertrag	2'210'275	2'331'469	1'289'033	949'551	8'538'528	8'474'467	338'389	148'775	12'376'225	11'904'261
Betriebsaufwand										
Personalaufwand	-1'816'536	-1'876'326	-1'262'682	-922'830	-7'934'981	-7'220'569	-4'431	-4'968	-11'018'630	-10'024'693
Energie- und Wasseraufwand	-39'806	-35'629	-25'573	-16'961	-160'489	-130'502	0	-23	-225'868	-183'115
Haushalts- und Lebensmittelaufwand	-43'544	-51'694	-36'666	-26'855	-261'134	-264'567	-869	-908	-342'213	-344'024
Unterhalt, Reparaturen & Ersatzanschaffungen	-46'074	-49'545	-31'528	-23'388	-211'650	-210'525	0	-450	-289'252	-283'908
Übriger Sachaufwand, Transportkosten, Auslagen für Betreute	-197'374	-204'975	-35'598	-28'896	-69'841	-73'510	-71'282	-87'621	-374'095	-395'002
Büro- und Verwaltungsaufwand	-48'592	-43'752	-34'246	-24'317	-184'084	-151'661	-15'182	-16'952	-282'104	-236'681
Medizinischer Bedarf	-7'511	-11'330	-4'870	-4'389	-43'434	-56'458	0	0	-55'815	-72'177
Abschreibungen	-48'298	-49'931	-45'250	-44'794	-179'664	-178'214	-114'014	-119'886	-387'226	-392'825
Total Betriebsaufwand	-2'247'735	-2'323'182	-1'476'413	-1'092'430	-9'045'277	-8'286'005	-205'778	-230'809	-12'975'203	-11'932'426
Finanzerfolg	-8'567	-8'568	-13'384	-13'352	-49'426	-48'542	-909'445	473'894	-980'822	403'432
Ausserordentlicher Erfolg								104	0	104
Bereichsergebnis vor Fondsbewegungen	-46'027	0	-200'764	-156'232	-556'175	-556'175	-776'834	-776'834	-1'579'800	375'652
Fonds (Nettoveränderung)										
Schwankungsfonds (Nettoveränderung)	46'027		200'764	156'232	556'175	-139'920	-268'898	-62'452	-268'898	-62'452
									802'966	16'312
Jahresergebnis (Überschuss/Fehlbetrag)	0	0	0	0	0	0	-1'045'731	329'512	-1'045'731	329'512

Spenden – Nachweis und Verwendung

	Beträge in CHF
	2022
Spenden	
Vergabestiftungen	
Stiftung Exekias, Zürich	1'000
Hand in Hand Anstalt / Tisom Stf., Balzers	1'000
David Rosenfeld'sche Stiftung, Zürich	1'000
Stiftung Dr. Valentin Malamoud, Chur	2'000
Mareina Stiftung, Erlenbach ZH	2'000
Krokop-Stiftung, Zürich	2'000
Ernst & Theodor Bodmer Stiftung, Zürich	3'000
Stiftung Kastanienhof, Zürich	5'000
Günther Caspar-Stiftung, Zürich	5'000
Ernst Göhner Stiftung, Zug	40'000
Vontobel-Stiftung, Zürich	50'000
Caritatis Stiftung, Vaduz	50'000
Firmen	16'963
Kirchen, Gemeinden	
Pfarrei St. Wendelin Hellbuehl, Hellbühl	77
Pfarrei St. Ulrich Neuenkirch, Neuenkirch	85
Ev. ref. Kirchgemeinde, Meilen	295
Katholisches Pfarramt Halden, St. Gallen	767
Röm.-kath. Kirchgemeinde Dietikon, Dietikon	1'000
Trauerspenden	19'522
Klein Spenden	134'890
Total	335'599
Verwendung	
Fonds Partizipation/Inklusion/Lebensqualität	
Individuelle Freizeitaktivitäten sowie Geburtstags- und Weihnachtsgeschenke	9'890
Fonds Reisen	
Klient_innen-Reisen, Reise Iron Cats und Ferien	28'641
Fonds Freizeit	
Freizeitaktivitäten in der Gruppe	21'951
Unterstützung	2'916
Fonds für Arbeit & Beschäftigung	3'304
Total	66'702

Jahresbericht
2022

Jahresrückblick & Angebot

- Vorwort Stiftungsratspräsident
- Jahresrückblick Geschäftsführung
- Unser Angebot

Menschen & Geschichten

- Ab in die Wildnis
- Marc's runder Geburtstag
- Mona Vetsch mitten in der Mathilde Escher Stiftung

Jahresrechnung 2022

- Bericht der GF zur Rechnung

Revidierte Jahresrechnung 2022

Organe & Impressum

Mathilde Escher
Stiftung



Impressum

Stiftungsrat

Dr. Carlo Wolfisberg, Präsident, Uster, seit 1997
Natalie Rossi, Vizepräsidentin, Zürich, seit 2017
René Kälin, Schänis, seit 2013
Eva Lindemann, Rüschlikon, seit 2013
Dr. Beth Padden Schneiter, Zürich, seit 2011
Thomas Peyer, Quästor, Trüllikon, seit 1.12.2017
Dr. Andreas Schiller, Zürich, seit 2015
Liliana Tönnissen, Unterengstringen, seit 2022
Veronika Waldböth, Zürich, seit 2023

Geschäftsführung

Katharina Hildebrand

Aufsichtsorgane

Ausbildungsabteilung: SVA Zürich
Sonderschulbereich: Volksschulamt Kanton Zürich
Erwachsenenbereich: Sozialamt Kanton Zürich
Stiftung: Stadtrat ZürichStiftung: Stadtrat Zürich

Revisionsstelle

REDI AG Treuhand Frauenfeld, seit 2019

Spendenkonto

Mathilde Escher Stiftung, Lengghalde 1, 8008 Zürich
Spendenkonto: 80-3166-8
IBAN: CH45 0900 0000 8000 3166 8
www.mathilde-escher.ch/jetzt-spenden

Impressum

Konzept: Katharina Hildebrand, Lukas Fischer, création handicap – Grafikwerkstatt der Mathilde Escher Stiftung
Grafik: création handicap – Grafikwerkstatt der Mathilde Escher Stiftung
Fotos: Fundus Mathilde Escher Stiftung, private Fotos Lukas Frei, Marc von Arx
Videos: «Rückblick auf die Sendung Mona mittendrin»: création handicap, Grafikwerkstatt der Mathilde Escher Stiftung
Illustrationen: Markus Häfliger

[Urheberrechte & Datenschutz](#)

Jahresbericht 2022

Jahresrückblick & Angebot

Vorwort Stiftungsratspräsident
Jahresrückblick Geschäftsführung
Unser Angebot

Menschen & Geschichten

Ab in die Wildnis
Marcs runder Geburtstag
Mona Vetsch mitten in der
Mathilde Escher Stiftung

Jahresrechnung 2022

Bericht der GF zur Rechnung
Revidierte Jahresrechnung 2022

Organe & Impressum

**Mathilde Escher
Stiftung**

