

RAPPORT D'ACTIVITÉ

FONDATION 022 FAMILLES

2022



Sommaire

P. 3

Le billet du Président

P. 4

Le mot de la Direction

P. 5

L'année 2022 en chiffres

P. 6

Passeport-Vacances
2022: un été entre fin des
restrictions et départs en
vacances

P. 8

Une formation consciente,
innovante et participative!

P. 10

Insertion professionnelle
au service des personnes
en emploi de solidarité
(EdS)

P. 12

Mary Poppins,
une gestion rigoureuse
et responsable nécessaire

P. 14

Un R de Famille, une
année « épicée » à plus
d'un titre

P. 18

Ateliers, permanence et
conseil: notre nouvelle
offre pour les parents
et les familles

P. 20

Perspectives: imaginer la
famille de demain pour
construire les projets
d'aujourd'hui

P. 23

Remerciements

P. 24

Résultats financiers

Ce rapport d'activité revient sur les actions, projets et résultats financiers lors de l'année 2022 de la Fondation O22 Familles. Le présent rapport est établi conformément aux dispositions de la norme Swiss GAAP RPC 21. Les comptes annuels audités sont disponibles sur le site internet de la Fondation www.O22familles.ch

IMPRESSUM

Éditeur et rédaction: Fondation O22 Familles |
Responsable de publication: Pauline Cressier |
Graphisme et mise en page: Douglas Py
agence314.ch | Correction et relecture:
Patricia Nisenbaum | Tirage: 50 exemplaires –
Papier FSC recyclé | Imprimeur: Impression Atar
Roto Presse SA | Administration: Route de la
Galaise 17, 1228 Plan-les-Ouates, Tél. 022 328 55
77 – O22familles.ch – geneve@O22familles.ch |
CH69 0900 0000 1200 0643 1 | Crédits photo:
DR, Douglas Py



Votre don en
bonnes mains.



« Rien n'est permanent, sauf le changement »

- Héraclite

La Fondation O22 Familles fait face au changement depuis plusieurs années, et pour le meilleur ! L'ancienne organisation a fait place à la nouvelle et, comme une satisfaction n'arrive jamais seule, elle a eu l'opportunité d'être logée au sein de Tourbillon*. Ainsi, de fructueux contacts avec des organisations poursuivant des buts parallèles aux nôtres ont pu être établis ; de puissantes synergies se mettent en place et se développent avec ces nouveaux partenaires.

C'est aussi à l'intérieur de notre Fondation que la gouvernance a souhaité porter son regard en 2022, poursuivant la volonté du Conseil : stimuler un changement de la culture de l'entreprise sociale et solidaire qu'est O22 Familles. Les axes de transformation privilégiés visent à donner à la Fondation les moyens de renforcer ou de créer des prestations correspondant au plus près aux besoins de nos parties prenantes : les familles, bien sûr, mais aussi les collaboratrices et collaborateurs en recherche de formation professionnelle et de réinsertion.

Le Conseil veut également privilégier un style de gestion participatif et responsabilisant des cadres, collaboratrices et collaborateurs de notre organisation. Ainsi, le leadership donne l'exemple tout en étant à l'écoute des idées et suggestions provenant du terrain. Ce sont ces deux leviers qui sont les garants d'une conduite efficace et agile de la Fondation, aujourd'hui et dans le futur.

Ce billet est mon dernier puisque je me retire de la présidence de la Fondation à mi-2023. Servir cette dernière a été pour moi un honneur et une fierté. Mais rien n'aurait pu être réalisé sans les collaboratrices et collaborateurs de O22 Familles. Je les remercie toutes et tous du fond du cœur. Ma gratitude va également à nos partenaires et donateurs grâce au soutien desquels nous avons pu concrétiser nos projets, et continuerons sans doute à pouvoir le faire dans le futur. Enfin, merci à mes Collègues du Conseil de la Fondation. Leur soutien a constitué pour moi une aide inestimable.

Nicolas Chauvet

Président



2022, une année riche en saveurs

La fin des restrictions sanitaires et la reprise des activités nous ont permis de reprogrammer notre Festival des familles annulé en janvier 2022. C'est donc au mois de mai que cette journée a accueilli des familles, des adultes et des adolescents intéressés par les enjeux de la famille de demain, ses besoins, ses craintes et ses envies aussi. Les enfants ont pu eux s'amuser dans une crèche organisée pour l'événement et animée par nos assistantes parentales Mary Poppins.

Ce jour-là, des ateliers de partages et d'échanges ont permis de réunir des données qui ont alimenté ensuite deux jours d'un séminaire de réflexions stratégiques avec nos équipes, nous permettant d'imaginer et de prioriser plusieurs projets qui vont pouvoir être déployés ces prochains mois.

Ce passage « en mode projet » est un changement profond de culture de la Fondation, changement nécessaire pour poser les jalons de nos actions de demain et pérenniser notre mission: soutenir les familles du canton de Genève dans l'organisation de leur vie quotidienne. Afin d'acquérir des compétences dans ce domaine, nos équipes ont suivi une formation de gestion de projets au sein d'ateliers créés par le Pôle Innovation de Tourbillon et partagés avec d'autres institutions sociales.

La reprise a également permis de consolider nos services Mary Poppins et « Mary Poppins de nuit », avec maintenant 7 assistantes disponibles pour des gardes nocturnes du lundi au jeudi pour ce dernier.

Le Passeport-Vacances qui avait battu un record de fréquentation en été 2021, lié aux difficultés COVID pour voyager a retrouvé un niveau comparable à celui des années précédentes en été 2022.

Utilisant l'espace de notre restaurant Un R de Famille, nous avons commencé dès la rentrée scolaire de septembre à tester certaines idées de soutien à la parentalité: des soirées thématiques revisitées sous forme de présentations et tables rondes animées par des experts; une permanence hebdomadaire aidant les familles à trouver des informations, de l'aide et des conseils avec le soutien éventuel d'un avocat; ou encore des ateliers cuisine conduits par notre Chef Pierre Secretan pour apprendre à allier cuisine saine et maîtrise du budget.

Nous avons également repositionné le restaurant afin de répondre aux défis que vit et va vivre la branche. Nous concentrons désormais nos efforts davantage sur la formation que sur l'insertion, avec la volonté

de former un plus grand nombre d'apprentis aux métiers de bouche. Il nous tient à cœur de nous assurer parallèlement que la prochaine génération de professionnels aura acquis des valeurs comme la durabilité, la connaissance des produits de saisons issus de circuits courts et des notions de management bienveillant.

Une grande joie également du côté de l'insertion professionnelle, puisque 17 personnes en emploi de solidarité ont pu retrouver un travail sur le marché ordinaire grâce à l'accompagnement de nos collègues. Ces rebonds s'avèrent en outre pérennes, puisque plus de 80% des personnes qui ont retrouvé un travail conservent leur emploi après un an. Une belle preuve de la validité de notre modèle.

Ces résultats et la possibilité de créer la suite ne sont possibles qu'avec l'engagement de nos équipes, le soutien de notre Conseil de Fondation, et celui de nos partenaires qui croient en nous. Un grand merci à toutes et tous.

Olivier Gross
Directeur



2022 en chiffres

17

**PERSONNES
RÉINSÉRÉES**

sur le marché ordinaire de l'emploi

1'731

**NOUVELLES CARTES
GIGOGNES**

offertes aux familles nombreuses

709

ENFANTS

ont participé au
Passeport Vacances

706

**ENTRETIENS
ANNUELS**

avec les personnes en insertion

205

**FAMILLES
SOUTENUES**

par notre service de garde Mary Poppins

182

**ASSISTANTES
PARENTALES**

en emploi de solidarité

164

PERSONNES

en voie d'insertion professionnelle

60

PERSONNES

ont suivi les formations initiales

369

PERSONNES

ont suivi une formation dans notre centre

262

ENFANTS GARDÉS

par une assistante parentale

6

**APPRENTIS EN
FORMATION**

au restaurant Un R de Famille

101

ACTIVITÉS

proposées pour le Passeport Vacances



Le Passeport-Vacances 2022: un été entre fin des restrictions et départs en vacances

Les organisateurs de camps de vacances ainsi que les centres aérés du canton ont tous fait le même constat: cet été les enfants sont partis en vacances! Échappée bien méritée, mais qui semble avoir entraîné une baisse significative de l'affluence sur les activités du Passeport-Vacances en comparaison avec les éditions précédentes.

Cet engouement pour les voyages durant le mois de juillet 2022 s'explique premièrement et de façon évidente par la suppression des restrictions sanitaires, qui a facilité l'organisation des départs, et par une envie généralisée de changer d'horizon. Par ailleurs, l'organisation du Département de l'Instruction Publique (DIP) a avancé la date de la rentrée scolaire d'une semaine, ce qui a pu inciter les familles à partir plus tôt, soit davantage au mois de juillet qu'au mois d'août.

La Fondation O22 Familles et le Passeport-Vacances ont voulu donner la possibilité à des enfants en situation de handicap d'intégrer les activités proposées sans pour autant en modifier le contenu ni les adapter. Nous avons ainsi testé la mise en place d'un processus pour rendre le Passeport-Vacances inclusif avec le soutien et les

conseils de la Fondation Ensemble avec qui nous partageons nos locaux.

Nous avons ainsi transformé les questionnaires aux prestataires afin de connaître leur possibilité d'accueil des enfants concernés. Nous les remercions de nous avoir permis de proposer pas moins de 70 activités compatibles avec différents types de handicap. En 2022, nous avons testé cet accueil avec la participation de deux enfants qui ont pu participer au Passeport-Vacances pour la 1^{ère} fois. Le retour d'expérience nous permet de maintenir et de développer notre offre. Nous espérons ainsi d'année en année augmenter l'accueil inclusif.

Nous sommes heureux de pouvoir compter désormais sur le dynamisme et le professionnalisme de Nathalie Fincato qui a rejoint le Passeport-Vacances en qualité

“ J'ai rejoint le Passeport-Vacances en début d'année et ce qui me motive particulièrement, au-delà de la variété du poste, c'est de pouvoir répondre aux familles et de rendre heureux les jeunes en cherchant de nouvelles idées d'activités qui leur fassent plaisir. ”

Nathalie Fincato

Assistante administrative Passeport-Vacances
et site internet Familles-Genève,
gestionnaire carte Gigogne

d'assistante administrative à mi-temps. Collaboratrice au sein de la Fondation depuis 2018, elle maintient également sa fonction de responsable de la Carte Gigogne. Nous lui souhaitons la bienvenue.

En 2022

709

ENFANTS

101ACTIVITÉS
MAINTENUES**551**

SÉANCES

En 2023

98%DES ENFANTS HEUREUX
DES ACTIVITÉS PROPOSÉES
(96% EN 2021)**91%**

VEULENT SE RÉINSCRIRE EN 2022*

100%DES PRESTATAIRES SATISFAITS
DE LA COLLABORATION**+ de 800**

ENFANTS ATTENDUS

+ de 120

ACTIVITÉS

*Certain.e.s ne peuvent plus
en raison de leur âge

La formation CEMEA, reconnue auprès de tous les organismes de loisirs du canton de Genève et de la charte de qualité, a été mise en place cette année pour 13 de nos 35 moniteurs. Elle leur a permis d'acquérir de nouvelles compétences dans le moniteurat, d'être plus à l'aise dans l'encadrement des enfants et dans l'animation et de leur ouvrir de nouvelles perspectives professionnelles.

C'est toujours un plaisir de voir les sourires des enfants à la fin d'une activité et de discuter avec eux de ce qu'ils ont aimé ou appris. Leurs retours et ceux des parents nous permettent d'améliorer et de faire évoluer le programme.

C'est pourquoi la 45^e édition 2023 sera riche en nouvelles activités inédites.

Lillia Benzschmayer

Responsable du
Passeport-Vacances





Une formation consciente, innovante et participative!

Des questionnements sociétaux, au sujet de l'équilibre familial et professionnel notamment, ont pris de l'ampleur à la suite de la crise du Covid, obligeant les structures et les organisations à s'adapter sans délais aux nouvelles exigences d'une société en mutation. Le domaine de la formation n'est pas épargné par ce changement profond qu'il faut sans doute accueillir comme une opportunité; l'occasion d'entreprendre un travail systémique et de revoir les différentes approches proposées. L'objectif est alors de comprendre les nouveaux besoins et de fournir des prestations adaptées aux nouvelles réalités rencontrées sur les terrains d'activités.

A notre avis, la réflexion menant à ce nouveau modèle professionnel ne pouvait s'opérer qu'à travers une stratégie collaborative renforcée. C'est pourquoi nous avons concentré nos efforts sur les modalités de recueil des données afin de permettre aux publics concernés de participer à la réflexion et à

la construction de notre offre de formation.

Les résultats de ce travail d'identification et d'actualisation des compétences ont ainsi permis de revoir les dispositifs existants afin de proposer des formations qui font sens pour l'activité quotidienne des apprenants

et qui répondent aux évolutions et réalités du marché de l'emploi.

En termes d'activité, la formation a été bien investie et le centre de formation a pu déployer l'ensemble de son offre de formations initiale et continue.

En matière de nouveautés, chaque catalogue de formation continue a été étoffé avec l'intégration de quatre nouveaux cours. En outre, neuf cours qui visent désormais de nouveaux objectifs ont fait l'objet d'un remaniement de contenu.

La formation « Refresh premiers soins d'urgence » est désormais visible dans le catalogue et des dates ont été ajoutées afin de favoriser l'auto-

gestion du parcours de formation de chacun-e. Enfin, une réduction de prix lors de l'inscription à un second cours est proposée, dans le but de favoriser l'accès à la formation.

Pour les assistantes parentales, un nouveau pôle de formation «Insertion/Réinsertion professionnelle» a été créé afin d'enrichir la palette d'outils au service de l'accompagnement vers le marché ordinaire de l'emploi.

Le Centre de Formation est également heureux de participer à nouveau à l'élaboration des soirées de discussion «Les Rendez-vous des parents» qui ont pour vocation de proposer des contenus d'actualité à un public élargi et de renforcer le soutien à la parentalité.

Nous souhaitons remercier l'ensemble de nos partenaires (OCE-SARE/ORTRA/HG/DIP-SASAJ/Structures et Associa-

tions AFJ/Institutions de la petite enfance/Formateurs-trices) pour leur confiance, leur précieuse collaboration et leur engagement en faveur de l'enfance et de la transmission d'un savoir qualitatif, dans un contexte social solidaire et multiculturel.

Nous souhaitons également remercier Katia Novoa qui a suppléé avec rigueur et enthousiasme au sein du service formation et sommes heureux du retour de Valentine Badertscher à la suite de son congé maternité!

C'est avec toujours autant de dynamisme que nous tendons à présent vers un travail de valorisation des compétences au travers d'une reconnaissance des contenus de formation. Ce chantier nécessite une collaboration active intra et inter-institutionnelle et est actuellement en phase de réflexion/prospection. Cette discussion est essentielle à l'évolution des formations proposées



et au but poursuivi de la formation, à savoir élever, organiser, donner du sens et susciter le désir d'apprendre.

Loretta De Favari

Responsable du Centre de formation

Photo page précédente de gauche à droite: Valentine Badertscher, Loretta De Favari

“ Nous désirons exprimer notre reconnaissance aux participant-e-s qui, malgré une période jalonnée de nombreuses transitions, ont contribué par leur présence et leur engagement à faire vivre ce nouveau lieu de formation. Nous profitons de ce bilan pour remercier toutes ces personnes qui participent à l'accompagnement de nos enfants et au maintien d'un équilibre citoyen et sociétal! ”

27

ASSISTANTES PARENTALES

et

33

ACCUEILLANTES FAMILIALES

ont été formées dans nos programmes petite enfance

8

SESSIONS DE FORMATIONS INITIALES

19

FORMATIONS CONTI-NUES

dispensées aux accueillantes familiales et 11 aux assistantes parentales

369

PERSONNES

ont suivi une formation dans notre centre en 2022

522

HEURES DE COURS



Des prestations pérennisées et des projets dynamiques au service des collaborateurs et collaboratrices en emploi de solidarité

10

Notre service d'insertion professionnelle a vécu une année remplie entre nouveaux ateliers, maintien des prestations lancées dès 2020 et l'organisation de l'événement Tourbillon Emploi. Ce travail important a permis à 17 personnes en emploi de solidarité de retrouver une place sur le marché ordinaire. C'est un succès pour ce service d'insertion, le projet commun que nous portons avec la Croix-Rouge genevoise, le Centre social Protestant et la Fondation Partage.

Tourbillon emploi

Suite au succès du premier événement de speed recruiting en 2021, une nouvelle session a été organisée en mai 2022. Ainsi, en collaboration avec d'autres institutions sociales, nous avons organisé l'événement Tourbillon Emploi qui a attiré plus de 250 candidats dont 30 personnes (12%) ont décroché un emploi à son issue. De leur côté, les employeurs ont également répondu présents à l'événement en proposant plus de 90 postes.

Nouveaux ateliers

Afin de favoriser la dynamique de groupe et l'échange de réseaux, nous avons mis en place des ateliers de formation sur des thématiques

communes. En 2022, nous avons animé 5 ateliers, avec une moyenne de 6 participants par atelier. Dans un souci d'amélioration continue, nous avons mis à jour les contenus sur la base des retours recueillis auprès des participants. De cette façon nous avons pu identifier un nouveau besoin de formation en groupe autour de la construction du CV et de la lettre de motivation, duquel est né un nouvel atelier qui sera ajouté au catalogue 2023.

Coachings IT

Afin de développer les compétences informatiques des personnes en emploi de solidarité (EdS), la fondation a mis en place des nouvelles sessions de coachings IT en parte-

nariat avec les jeunes d'Espace Entreprise qui ont animé au total 10 demi-journées de coaching. Une douzaine de personnes ont pu profiter de ces coachings et bénéficier pour certaines d'un don d'ordinateur lorsqu'elles ne disposaient pas du matériel pour pouvoir suivre les cours.

Placement 2022

En 2022, 17 personnes en emploi de solidarité (EdS) ont pu retrouver un emploi sur le marché ordinaire du travail dans des secteurs d'activités variés comme l'intendance, l'horlogerie, la logistique, le social, ou encore le domaine de la santé. Parmi ces personnes, 13 étaient en EdS au sein de la Fondation O22 Familles, 2 au CSP et 2 à la Fondation Partage.

Permanence IT

La Croix-Rouge genevoise et le service Insertion de la Fondation O22 Familles ont collaboré sur le projet d'une permanence infor-



matique pour les personnes en EdS. Située dans les locaux de la Croix-Rouge genevoise, elle met des ordinateurs à disposition et propose l'aide d'un moniteur afin d'effectuer des démarches liées à l'emploi (mise à jour du dossier de candidature) ou de s'entraîner à la maîtrise des outils informatiques dans une logique d'acquisition de compétences. Depuis son ouverture en juillet 2022 et jusqu'au mois de décembre 2022, la permanence a comptabilisé 52 utilisateurs.

Vocatio

Depuis le mois de novembre 2021, nous offrons aux personnes que nous accompagnons la possibilité de répondre à un questionnaire d'intérêts professionnels en ligne, le test VOCATIO. Les résultats permettent d'identifier ou confirmer des centres d'intérêts afin de choisir et développer un projet professionnel. Durant l'année 2022, 25 personnes ont pu effectuer une passation du test VOCATIO.

706

ENTRETIENS ANNUELS

avec les personnes en insertion

5

ATELIERS D'INSERTION

10

SÉANCES DE COACHING IT

17

PERSONNES EN EDS RÉINSÉRÉES

CRÉATION D'UNE PERMANENCE IT AVEC LA CROIX-ROUGE GENEVOISE

164

PERSONNES

en voie d'insertion professionnelle

Photo ci-dessus de gauche à droite: Kelly Araujo, Lucile Rouget, Natacha Ogunyinka



Mary Poppins, une gestion rigoureuse et responsable nécessaire

12

En 2022, le Service Mary Poppins a accompagné 205 familles, et 262 enfants ont été gardés par 182 assistantes parentales.

La formation et l'accompagnement continus font pleinement partie du suivi de nos employées avec pour objectif de pouvoir à la fois garantir le bon développement de l'enfant et l'amélioration de nos prestations.

En 2022, se sont déroulées deux sessions de formation initiale des 20 nouvelles assistantes parentales venues compléter l'équipe des Mary Poppins. Une cinquantaine d'assistantes parentales ont bénéficié par ailleurs de diverses formations et de stages, dans le cadre du projet professionnel prévu dans le cadre du statut d'emploi de solidarité (EdS). Enfin, cette année a également vu 13 assistantes parentales se réorienter sur le marché ordinaire de l'emploi, grâce à l'aide et au soutien précieux du service Insertion. Ce beau succès pour l'insertion a représenté un défi pour la gestion des personnes en emploi de solidarité engagées au sein de Mary

Poppins. Cela nous a poussés à repenser la façon dont nous gérons les plannings, les attributions et disponibilités et par conséquent le nombre de contrats de garde accordés aux familles.

Ainsi, l'organisation complexe des remplacements ou changements d'assistantes parentales a été repensée pour gagner en efficacité dans sa mission d'allier les besoins des uns et les disponibilités des autres. Le placement ou remplacement des assistantes parentales, aussi appelés « matching », que gèrent quotidiennement nos coordinateurs administratifs, sont des activités incontournables et nécessaires pour assurer une prestation de qualité aux familles.

En ma qualité de responsable, je me sens privilégiée de pouvoir compter sur une équipe responsable, et réactive, dont l'esprit bienveillant et solidaire contribue à faire vivre nos missions et à répondre aux besoins des familles.

Vanessa Farine Ferreira

Responsable du
service Mary Poppins

La prestation Mary Poppins de nuit s'est développée dans sa phase pilote « grandeur nature ».



À la suite de la première phase pilote réussie, la prestation a pu être lancée à l'automne 2022 après avoir obtenu la reconnaissance et l'autorisation sur le travail de nuit des assistantes parentales.

Le projet Mary Poppins de nuit a pour objectif d'accompagner les parents et responsables légaux surtout pendant les premiers mois de vie de leur-s enfant-s, en les aidant à bénéficier d'un sommeil réparateur grâce à la présence d'une assistante parentale de nuit de 21h à 7h du matin. Cette personne formée à la garde de nuit de nourrissons s'occupe de l'enfant pendant que les parents se reposent. Le but est d'éviter ainsi une accumulation de fatigue et de tomber dans un engrenage qui mette en danger la santé ainsi que l'équilibre familial et/ou professionnel.

Dès son développement, notre souci a été de mettre en place une prestation de qualité, de tisser des liens de confiance avec les familles et de pouvoir offrir la prestation au plus grand nombre.

Nos objectifs en 2022 ont été plus particulièrement de :

- Récolter les besoins et les retours de la 1^{ère} phase pilote ;
- Développer notre réseau et entendre les considérations ;
- Identifier des opportunités de partenariats et de collaborations ;

- Former des assistantes parentales supplémentaires pour développer l'offre ;
- Améliorer la prestation avec les retours reçus.

En 2022, nous avons ainsi développé nos contacts avec l'arcade des sages-femmes, l'antenne des sages-femmes d'Onex, des fondations de soutien aux personnes malades/en situation familiale difficile, les assistants sociaux des différents services des HUG ainsi que les services de ressources humaines d'entreprises pour identifier les personnes ayant le plus besoin de ce soutien.

Sept assistantes parentales ont été formées au printemps 2022 aux soins du nourrissons dès 3 semaines. Cette formation a été organisée par notre centre et donnée par une sage-femme expérimentée dans la garde de nourrissons la nuit. Nos assistantes parentales de nuit ont ainsi reçu tous les outils et apports nécessaires à la bonne exécution de leur métier. Cette formation leur apporte également des compétences complémentaires utiles dans le cadre de leur réinsertion.

Le déploiement de la prestation à l'été a été freiné par un changement dans le cadre légal concernant le travail de nuit dans l'économie domestique. Ainsi, le travail de nuit de nos assistantes parentales a dû faire l'objet d'une demande d'autorisation du SECO – Secrétariat d'Etat à l'économie (en plus de l'avis positif de l'OCIRT – Office cantonal de l'inspection et des relations du travail), à laquelle nous avons reçu la réponse positive en novembre.

La communication a ainsi pu être lancée et se poursuit en 2023 avec un bel écho médiatique. Nous étions déjà conscients de l'importance de cette prestation. Les retours des médias et des familles nous confortent dans notre mission et notre volonté de pouvoir soutenir le plus grand nombre de familles sans distinction de revenus.

Pour répondre aux besoins des familles en situation de vie difficile et qui ne pourraient pas s'offrir ce type de service, nous bénéficions du soutien précieux de la FSMO – Fondation de Secours Mutuels aux Orphelins. Notre objectif est de poursuivre le développement de ce service et de le pérenniser à travers une structure de financement solide.



Un R de Famille, une année « épiciée » à plus d'un titre !

14

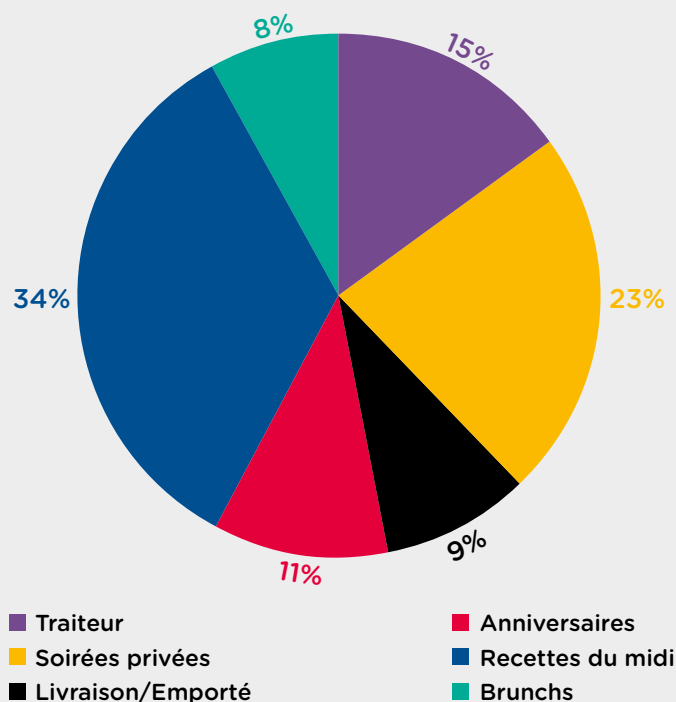
L'année écoulée a vu le restaurant vivre de nombreux changements, certains faciles et d'autres plus délicats à gérer.

Nous avons vécu une année faite de départs, de nouvelles habitudes de consommation après de longs mois de restrictions et de télétravail; un modèle structurel repensé; un positionnement affirmé avec des nouveaux projets de soutien aux familles. On peut dire que cette année ne fut pas un long fleuve tranquille à Un R de Famille qui, malgré tout, peut se féliciter d'un bilan positif.

DES DÉPARTS ET DU RENOUVEAU DANS LES ÉQUIPES

Le premier changement important fut le départ de l'ancien chef et directeur début 2022. J'ai repris les rênes d'Un R de Famille avec l'idée de poursuivre et développer la mission de formation et de cuisine saine, durable et goûteuse. J'ai pu construire une relation de confiance

RÉPARTITION DU CHIFFRE D'AFFAIRES 2022



1980

BRUNCHS SERVIS

5156

REPAS LE MIDI

103

ANNIVERSAIRES
D'ENFANTS

Photo page précédente: Pierre Secretan,
Directeur du restaurant un R de Famille

avec les équipes et apporter ma touche personnelle, dont ma passion pour les épices dans ma cuisine.

Notre responsable de cuisine, mon second, a eu une belle opportunité de quitter l'emploi de solidarité pour développer sa propre affaire. Après huit années de collaboration, c'est donc le cœur un peu serré mais avec tous nos encouragements que nous l'avons vu partir vers cette nouvelle étape de vie.

Le départ de certains apprentis et de personnes au bénéfice de mesures d'activités de réinsertion (AdR) a également marqué cette année. La transition du Covid-19 n'a pas facilité l'apprentissage et le suivi des cours en a été fortement influencé. Leur décrochage était presque inévitable. En dépit de mes efforts pour essayer de remotiver ces personnes, elles ont préféré changer de voie. Elles ont laissé la place à la volée suivante et à d'autres personnes souhaitant faire ce métier.

Malgré tout cela, nous avons réalisé une année très positive tant sur le point de vue financier que sur le point de vue humain.

CHANGEMENT DE COMPORTEMENT DES CLIENTS

En début d'année, la levée complète des restrictions liées au Covid-19 a permis à notre branche de reprendre gentiment le rythme d'avant la pandémie. Cependant, nous avons constaté que les habitudes quotidiennes ont changé et que la fréquentation du service de midi a significativement baissé. Les raisons multiples comprennent le télétravail, la diminution du taux de travail d'un nombre croissant de personnes et l'habitude grandissante des gens d'apporter leur «lunch» au travail.

La baisse du pouvoir d'achat de la population ressentie en fin d'année a également joué en défaveur de la reprise de notre secteur.

UN NOUVEAU PROJET POUR LA FORMATION DES JEUNES

Au cours de cette année nous avons repensé le modèle au sein du restaurant, ce qui nous a menés à une organisation remaniée autour de la formation et un processus de réinsertion rapide.

Pour cela, nous avons transformé trois postes en emploi de solidarité (EdS) en postes clés en contrat à durée indéterminée. Deux collaborateurs sont ainsi sortis de l'insertion et ont été «fixés» au restaurant.

L'organisation et la gestion du restaurant reposent désormais sur une base solide composée de la direction du restaurant, d'une responsable de formation en salle, d'un-e responsable de formation en cuisine (poste à pourvoir) et d'un coordinateur administratif, également formateur, en lien avec les différents partenaires de formation et d'insertion.



3

SOIRÉES
RESTO EN
FAMILLES

74

REPAS
DONT

34

ENFANTS
(46%)

unrdefamille.ch

Selon ce modèle les profils des personnes soutenues sont:

- 4 personnes en CDI
- 6 apprentis, avec un objectif pour 2023 de 9 apprentis
- 4 personnes en EdS
- 2 à 4 personnes en AdR (de 1 mois à 6 mois)
- 2 à 4 personnes en EDFI (de 1 mois à 6 mois)
- 10 à 15 personnes en stage de durées variables

Nous souhaitons recentrer les efforts de la fondation autour de la formation des jeunes qui aiment le métier de bouche mais qui sont parfois découragés par les conditions. Notre projet pédagogique met ainsi l'accent sur l'équilibre de vie, les circuits courts et la gestion durable. Par ailleurs, dans un secteur en quasi plein emploi, les besoins de postes en emploi de solidarité se raréfient. Nous nous éloignons donc un temps du statut EdS et mettons nos moyens pour les personnes en AdR (activité de réinsertion) et ETFI (emploi temporaire de formation individuelle) ..., des contrats-stages de courtes durées pour permettre un tournus plus

important et laisser la chance à un plus grand nombre de personnes de se réinsérer et de reprendre goût au travail.

DE NOUVELLES OFFRES ET UN ESPACE REPENSÉ

Avec la reprise, nous avons rétabli certaines activités qui avaient dû être abandonnées, notamment en soirée. Je pense aux soirées privées dans les sous-sols voutés du restaurant, aux anniversaires d'enfants ainsi qu'aux soirées Resto en Familles.

La carte mensuelle a été retravaillée pour représenter la cuisine locale, avec la touche d'épices qui caractérise ma cuisine, en intégrant la répétition des gestes et le travail de paniers pour la formation des jeunes.

En collaboration avec la direction de la Fondation nous avons aussi eu l'opportunité de nous pencher sur les demandes de dons et les processus pour y parvenir. Grâce, entre autres, à ces derniers, nous avons réalisé des travaux de remise aux normes, de rénovation des sous-sols et planifions de rénover

la cuisine. Nous avons également acquis du nouveau matériel destiné à la formation des apprentis.

Ces améliorations et modernisations nous permettent d'envisager le développement de l'activité de restauration, de traiteur et d'événements tout en renforçant l'encadrement de formation.

Fin 2022, nous avons ainsi lancé de nouveaux projets dont des Ateliers de Cuisine en famille qui permettent aux participants (maximum 6-8) de faire l'expérience du marché avec moi, de rencontrer les producteurs, de comprendre les saisonnalités et les circuits courts. Nous choisissons ensemble les produits et cuisinons une recette au restaurant.

Ces initiatives participent à la construction du modèle de restauration que je vois pour demain: convivial, responsable et durable.

Pierre Secretan

Directeur

Un an après: Pierre Secretan fait un premier bilan

“ L’année 2022 a été pour moi très riche, en apprentissages et en émotions.

Il m’a fallu comprendre le fonctionnement d’une fondation, celui de l’Etat et les différentes synergies sociales et solidaires entre les acteurs de Genève.

Il m’a fallu aussi réfléchir à la façon de transmettre simplement.

Pendant le courant de l’année je pense avoir saisi la manière de faire du restaurant un « modèle » pour notre branche et pour la fondation.

Je pensais que ma passion, mes expériences et mon savoir-faire seraient la clé de ce nouveau défi mais j’ai rapidement saisi l’importance de la confiance,

du respect et du sens famille qui régnaient au sein de l’équipe. Des valeurs auxquelles je croyais déjà mais qui ont confirmé mon envie de transmettre, de partager et de redonner l’envie de travailler. Le métier de la restauration est idéal pour retrouver de la confiance en soi, recréer des liens ou être à nouveau en contact avec autrui.

Ma vision de la restauration et ma manière de la transmettre appuyées par les valeurs de la fondation ont été, courant 2022, comprises et acceptées par l’équipe en place depuis quelques années et par les nouveaux collaborateurs et collaboratrices arrivés en 2022.

”

La branche a besoin d’un renouveau, d’un œil plus « jeune », car la vision globale a changé et devient de plus en plus centrée sur l’humain.

Aujourd’hui les collaborateurs aspirent à de meilleurs horaires, de meilleures formations, à plus de respect et plus de compréhension. Des valeurs que je respecte et que j’ai mises en application depuis plus de quinze ans lors de mes différents postes dans ce métier. Aujourd’hui grâce au soutien de la fondation et de sa direction nous avons réussi à avancer dans ce sens et cela ne peut que s’améliorer pour 2023.

Témoignage

Brenda T. 23 ans, est arrivée en Suisse il y a maintenant 8 ans. Née au Portugal, Brenda a appris le français dans le Jura où elle a obtenu un Bac Pro en « services à la personne ». Attirée par le service en général, elle passe la frontière pour débiter un CFC de spécialiste en restauration à Neuchâtel. Les aléas de la vie l’amènent ensuite à Genève. Afin de poursuivre son apprentissage elle découvre le restaurant Un R de Famille par le biais du site de l’office pour l’orientation, la formation professionnelle et continue.



“ Quand je me suis renseignée sur le restaurant j’ai vu qu’il faisait partie de la Fondation 022 Familles. Je me souviens des activités de la fondation quand j’étais enfant. Lors de mon premier entretien au restaurant j’ai tout de suite été attirée par le coin pour les enfants et la belle terrasse fleurie. Dans mon esprit le restaurant m’a tout de suite parlé car je trouvais l’ambiance très accueillante, je me suis sentie aussitôt très à l’aise. Cela fait maintenant un an

que je travaille et étudie au sein du restaurant où j’ai pu trouver un équilibre confortable entre le travail, les études et ma vie privée. Ce que j’apprécie vivement ici c’est la diversité des activités professionnelles: un jour en tenue de service et l’autre déguisé en cowgirl pour une soirée traiteur par exemple. Les horaires sont très adaptés pour nous les apprentis. On travaille parfois le soir ou le week-end mais nous le faisons avec un réel plaisir.

Lorsque j’aurai mon CFC en poche, j’aimerais partir en voyage linguistique pour continuer à pratiquer mon futur métier tout en apprenant une nouvelle langue. Peut-être l’anglais en Australie où ma famille a des racines. ”

Ateliers, permanence et conseil: notre nouvelle offre pour les parents et les familles



La reprise des activités en présentiel et la fin des restrictions sanitaires ont entrouvert la porte vers des actions de proximité, de rendez-vous physiques, d'échanges et de liens.

Nous avons envie de retrouver le contact humain et de pouvoir répondre concrètement aux demandes reçues depuis 2 ans auxquelles nous n'arrivions pas complètement à donner suite. Nous avons ainsi profité de cette période de transition pour imaginer une nouvelle offre répondant à des besoins très réels des parents et des familles qui nous sollicitent. Ainsi sont nées trois nouvelles prestations à l'automne 2022 que nous continuons de développer en 2023.

LE RENDEZ-VOUS DES PARENTS

Des ateliers/tables rondes mensuels autour de la pédagogie de l'enfant et des parents, les Rendez-vous des parents, sont organisés au restaurant Un R de Famille. Cette offre répond aux besoins des familles sur des questions liées à la santé, le sommeil, l'éducation, la nutrition, l'écologie du logement, mais aussi aux grandes étapes de la parentalité et de l'apprentissage chez l'enfant et l'adolescent.

LES ATELIERS DE CUISINE

Des ateliers de cuisine «LE MARCHÉ AVEC PIERRE», organisés les samedis et dédiés aux familles pour apprendre à manger saine-

ment, des produits locaux, et de façon économique. Avec le chef du restaurant Pierre Secretan, les familles partent au marché découvrir les producteurs, et choisir les fruits et légumes selon un budget déterminé. Elles rejoignent ensuite les cuisines du restaurant pour réaliser la recette pensée pour l'occasion; s'ensuit le déjeuner ensemble.

L'atelier a pour objectifs de démontrer qu'il est tout à fait possible de bien se nourrir à un prix modéré, de sensibiliser les familles aux produits de saison, aux circuits-courts, et surtout, offrir un moment de détente, de partage et de gastronomie pour tous âges confondus.

LA PERMANENCE

Témoins des demandes et besoins des familles, nous avons décidé de créer une permanence deux journées par mois afin de les conseiller et les orienter sur les thématiques familiales (garde d'enfant, entrée à

l'école, besoin d'aide financière, etc.) et sur des questions d'ordre juridique avec l'aide d'un avocat-conseil bénévole spécialisé en droit de la famille et de la protection de l'adulte. Cette permanence s'organise étroitement avec notre mandat de gestion du site internet Familles Genève. Elle nous permet d'offrir des réponses rapides et une aide concrète aux personnes qui en ont besoin.

La Fondation O22 Familles souhaite que cette offre soit accessible à toutes les familles, c'est pourquoi toutes ces activités sont gratuites. Toutefois, l'organisation de ces activités a un coût qui est couvert en partie par des subventions. Afin de pouvoir pérenniser et développer cette offre de soutien, nous allons également développer les modes de financement et la recherche de fonds associée.





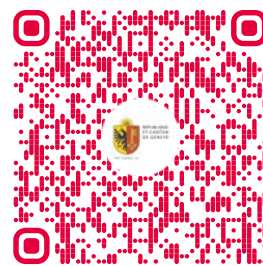
CARTE GIGOGNE

Cette carte est destinée aux familles nombreuses dès trois enfants, et permet à chaque enfant ou adolescent d'obtenir des réductions de prix dans certains commerces, activités sportives et de loisirs, santé et bien-être, vacances, théâtres, etc. Une brochure est mise à jour et éditée trois fois par année. Celle-ci est

envoyée directement par l'Office cantonal de la population et des migrations aux nouvelles familles. En 2022, 1'731 familles ont reçu la brochure et leurs cartes et nous maintenons environ 200 offres de réduction. La fondation tient à remercier très chaleureusement les entreprises, commerces

et associations qui, année après année, décident de maintenir leurs offres aux familles nombreuses du canton de Genève. En effet, contrairement à d'autres cartes, ce sont les commerçants eux-mêmes qui financent entièrement les réductions qu'ils accordent aux enfants et aux jeunes.

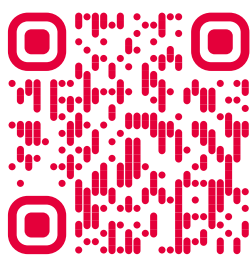
www.ge.ch/gigogne



FAMILLES-GENÈVE

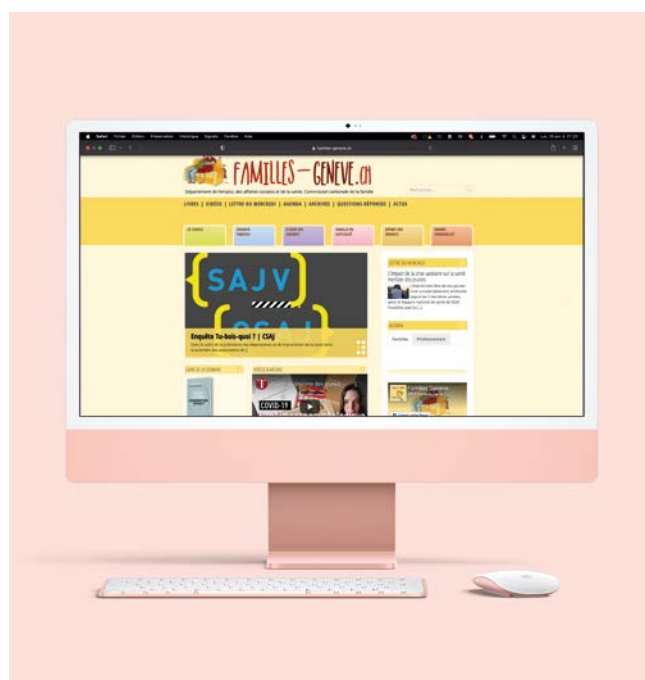
Le site familles-geneve.ch est l'émanation de la Commission cantonale de la famille, dont la mission consiste à assister les autorités cantonales dans l'élaboration et la mise en œuvre de la politique de la famille à Genève.

Le site familles-geneve.ch est avant tout une source d'information et d'orientation, s'adressant surtout aux familles de la région genevoise dont les thématiques les plus recherchées sont: le premier job de l'adolescent, les modes de gardes, l'ac-



couchement ainsi que les adresses clés.

Une newsletter, «La Lettre du mercredi», est envoyée à 1'640 personnes en moyenne et aborde des thématiques variées sur les problématiques liées à la famille ou l'actualité qui la concerne.





Imaginer la famille de demain pour construire les projets d'aujourd'hui

Dans le cadre des réflexions stratégiques engagées suite au changement d'identité de la fondation, nous avons organisé le samedi 7 mai 2022 une journée d'échanges sur les thématiques liées à la famille: le Festival des Familles.

20

La Fondation O22 Familles a fait peau neuve en 2021. Un changement de nom, mais aussi de locaux et d'identité, qui l'a amenée à penser plus loin et à réfléchir à sa mission première d'être au service des familles avant tout.

Sur ces nouvelles bases, nous avons posé nos ambitions de développer des prestations concrètes et innovantes qui répondent aux besoins très réels des familles genevoises.

Mais comment faire cela sans les familles? C'était là tout l'objectif du Festival des Familles!

PARTAGE, IDÉATION ET CRÉATIVITÉ AU PROGRAMME

La journée du samedi 7 mai fut organisée autour de différents ateliers de partage et de prospective que nous avons pensés avec un double objectif: faire un état des lieux des problématiques et besoins actuels des familles d'une part, et partir pour un voyage dans le futur afin de penser les familles plurielles de 2050

et leurs besoins respectifs d'alors.

Les meilleures conditions ont été réunies pour optimiser ces réflexions:

- Dans quel contexte évolueront les familles de demain?
- A quoi ressembleront-elles?
- De quels services auront-elles besoin?

Un accompagnement par une équipe de «facilitateurs» professionnels a su guider les participants pour une collaboration efficace.

Les ateliers ont pris possession de L'ESPACE, tiers-lieu d'APRÈS, un réseau engagé dans la promotion et la reconnaissance de l'économie sociale et solidaire (ESS) à Genève. Ce lieu original et modulable repose sur des matériaux biosourcés ou réemployés, comme les fenêtres ou les lavabos, tout en garantissant un confort high-tech.

Une crèche fut aménagée pour l'événement pour que les parents

“ J'étais dans un atelier de prospective avec deux adolescentes notamment, j'ai été bluffée par la différence entre ce qu'elles vivent et ce que j'ai vécu à leur âge, notamment sur les questions de genre. Alors que je n'ai que 43 ans! ”

Une maman présente le 7 mai

ne se soucient pas de la garde de leurs enfants pendant les ateliers, avec des activités pour les tout-petits et même un spectacle de clown. Nous remercions l'Ecole des parents de nous avoir prêté son local tout proche pour l'occasion.

Enfin, Pierre Secretan, le chef de notre restaurant Un R de Famille, a délocalisé une partie de son équipe pour ravir nos papilles sur place. Deux apprentis nous ont accompagnés toute la journée pour participer aux ateliers.



UNE IMAGINATION COLLECTIVE RICHE

Nous avons été très heureux d'accueillir plus de 60 participants tout au long de cette journée. Des mamans, des papas, des adolescents et même des enfants ont partagé leurs expériences, leurs préoccupations ou leurs idées novatrices. Ils ont ainsi précieusement enrichi de leurs propres considérations et visions du futur cette démarche de réflexion.

Les ateliers de partage ont permis de discuter autour de sujets liés à la famille, son environnement sociétal,

sa réalité et ses besoins soit en fonction des âges des enfants de la famille (0-4 ans, 5-9 ans, 9-12 ans, adolescents, jeunes adultes), soit dans l'axe intergénérationnel.

Les ateliers de prospective ont plongé les participants dans le futur et l'imagination, la création d'idées pour penser la famille de demain, ses besoins et la façon d'y répondre. Un groupe a notamment imaginé un nouveau mode de cohabitation, de travail et de garde d'enfants en pensant une communauté intergénérationnelle, faite d'échanges, de trocs de services et de compétences!

Une chose est certaine: l'humain et les rapports humains sont restés au cœur de la réflexion, tout en imaginant des outils technologiques hyperconnectés pour simplifier les relations et les flux.

DES PROJETS INNOVANTS TRÈS CONCRETS

La matière issue de ces ateliers a été travaillée par les collaborateurs de la fondation les 9 et 10 mai lors d'ateliers stratégiques. Des thématiques majeures ont pu être identifiées et des projets concrets ont été dessinés lors de ces deux journées de travail

“ Quel plaisir d'échanger et de partager ces problématiques sur la famille, j'ai trouvé cette journée passionnante. ”

Une retraitée et grand-mère

“ Ma fille a adoré créer et travailler sur cette famille imaginaire de 2050 et à travers ces « persona » elle a exprimé une vision de la famille que je ne soupçonnais pas. ”

Un papa venu avec sa fille de 11 ans

intense. Ont été imaginés des projets de prestations uniques et ciblées traitant notamment de la garde d'enfants, de soutien à la parentalité, des étapes de transition, de lien intergénérationnel, de santé et de durabilité.

Le travail d'analyse et de faisabilité des projets en équipe a été poursuivi à l'automne 2022 et des axes stratégiques sont clairement ressortis, amenant des pistes de développement très intéressantes pour 2023.

Pauline Cressier

Directrice adjointe,
responsable communication



* Photo : L'équipe administrative de la fondation lors des ateliers stratégiques du 9 et 10 mai 2022.



Remerciements

La Fondation 022 Familles a pu traverser les grands changements et entamer sa transformation grâce à l'engagement et au soutien formidables des membres de son Conseil, de ses collaboratrices et collaborateurs, de ses partenaires et des donatrices et donateurs.

Nos projets et prestations en faveur des familles et des personnes en insertion ne pourraient exister sans le travail quotidien et le soutien extraordinaire dont nous bénéficions.

Un grand merci aux membres du Conseil de fondation:

- M. Nicolas Chauvet, président
- M. Olivier Baudry
- M. Alexis Barbey
- M. Olivier Cerutti
- M^{me} Malkah Chauvet
- M. Pierre Coucourde
- M^{me} Stéphanie Fuld
- M^{me} Hélène Gache
- M^{me} Audrey Gilliard
- M^{me} Sophie Heurtault Malherbe

- M^{me} Camille La Spada-Odier
- M^{me} Fabienne Lupo
- M^{me} Marie-Christine Traoré

Nos chaleureux remerciements à nos partenaires, généreux soutiens et donateurs publics ou privés, notamment:

- Fondation Alfred et Eugénie Baur
- Fondation genevoise de bienfaisance ce Valeria Rossi di Montelera
- Fondation Johann et Luzia Grässli

- Fondation Petram
- Fondation Teamco
- Fondation de Secours Mutuels aux Orphelins
- La Loterie Romande
- L'entreprise Colt Technology Services
- Le Département de l'instruction publique
- L'Office cantonal de l'emploi
- L'Hospice général
- Les communes genevoises
- Le GLAJ-GE, Groupe de liaison genevois des Associations de Jeunesse

Ainsi que tous les donateurs souhaitant rester anonymes.

Compte d'exploitation

	Budget 2023	2022	Budget 2022	2021
	CHF	CHF	CHF	CHF
Selon la méthode des coûts globaux				
A. PRODUITS D'EXPLOITATION				
Dons				
Dons libres		1 344,80		37 755,08
Dons (affectations à un fonds précis)	987 160,00	1 119 931,20	768 168,00	1 221 851,00
Dons (affectations à un projet annuel)		750 128,73		91 657,27
Total des dons	987 160,00	1 871 404,73	768 168,00	1 351 263,35
Recettes des clients, de Mary Poppins, des timbres et jeux	3 754 863,00	3 494 494,51	3 626 700,00	3 304 455,21
Autres produits d'exploitation de source privée	13 300,00	1 114,21		9 213,65
Total des produits de facturation et autres produits d'exploitation	3 768 163,00	3 495 608,72	3 626 700,00	3 313 668,86
Total des recettes issues des dons et des contributions privées	4 755 323,00	5 367 013,45	4 394 868,00	4 664 932,21
Recettes de l'accueil familial et de la formation continue en rapport	14 000,00	17 705,00	22 000,00	13 240,00
Total des recettes issues des mandats mixtes privés et publics	14 000,00	17 705,00	22 000,00	13 240,00
Contributions du Département de la solidarité et de l'emploi (SARE) pour EdS	9 689 120,00	8 867 648,95	9 891 138,00	8 930 292,30
Contributions du Département de la solidarité et de l'emploi pour Mary Poppins Formation	65 250,00	87 750,00	97 500,00	74 750,00
Contributions du Département de l'instruction publique (DIP)	454 429,94	454 430,00	454 429,94	454 430,00
Total financements de l'État de Genève	10 208 799,94	9 409 828,95	10 443 067,94	9 459 472,30
Subventions Soutien à la parentalité	53 100,00	53 100,00	53 100,00	53 100,00
Subventions exceptionnelles		5 600,00		7 450,00
Total financements de la Ville de Genève	53 100,00	58 700,00	53 100,00	60 550,00
Mandats divers	24 000,00			15 000,00
Remboursement et allocations				(0,00)
Total autres financements	24 000,00			15 000,00
Total des recettes issues des contributions et subventions publiques	10 285 899,94	9 468 528,95	10 496 167,94	9 535 022,30
A = TOTAL DES PRODUITS D'EXPLOITATION	15 055 222,94	14 853 247,40	14 913 035,94	14 213 194,51

	Budget 2023	2022	Budget 2022	2021
Selon la méthode des coûts globaux	CHF	CHF	CHF	CHF
B. CHARGES D'EXPLOITATION				
CHARGES DIRECTES				
Charges de personnel	13 877 312,95	12 628 718,47	13 984 348,67	12 595 783,09
Frais de voyages et de représentation	9 500,00	5 833,95	11 700,00	7 014,68
Frais d'entretien	26 166,00	42 463,52	32 500,00	72 421,41
Charges de projets ou de prestations	551 042,39	1 471 141,84	548 625,00	815 692,74
Charges administratives	204 620,00	329 120,44	300 000,00	343 876,89
Charges de collecte de fonds et de publicité générale	16 400,00	59 643,35	15 000,00	72 746,58
Amortissements	11 297,59	7 186,18	11 297,59	18 672,71
B= TOTAL DES CHARGES D'EXPLOITATION	14 696 338,93	14 544 107,75	14 903 471,26	13 926 208,10
C= RÉSULTAT D'EXPLOITATION	358 884,01	309 139,65	9 564,68	286 986,41
Résultat financier				
Produits financiers		9 694,70		3 552,80
Frais bancaires et instituts financiers	(4 830,00)	(5 524,98)	(4 830,00)	(4 835,46)
D1= TOTAL RÉSULTAT FINANCIER	(4 830,00)	4 169,72	(4 830,00)	(1 282,66)
Autres résultats				
Produits exceptionnels		9 973,10		9 400,00
Charges exceptionnelles		(13 177,23)		(2 343,95)
D2= TOTAL AUTRES RÉSULTATS		(3 204,13)		7 056,05
E= RÉSULTAT AVANT VARIATION DU CAPITAL DES FONDS	354 054,01	310 105,24	4 734,68	292 759,80
Variation du capital des fonds affectés (+ = augmentation / - = diminution des fonds)				
Variation Fonds d'aide individuelle loisirs des enfants		(2 378,00)		2 504,00
Variation Fonds familles monoparentales				
Variation Fonds jeunes adultes en formation		35 000,00		
Variation Fonds information, sensibilisation, prévention				(1 500,00)
Variation Fonds HW apprentis migrants		101 972,76		695 852,19
Variation Fonds travaux RDF		43 336,64		(799,82)
Variation Fonds réinsertion professionnelle	282 000,00	173,55		(266 652,30)
Variation Fonds covid		(71 794,63)		(99 158,42)
F= TOTAL VARIATION DU CAPITAL DES FONDS AFFECTÉS	282 000,00	106 310,32	-	330 245,65
G= RÉSULTAT ANNUEL AVANT ALLOCATION AU CAPITAL DE LA FONDATION	72 054,01	203 794,92	4 734,68	(37 485,85)
Variation des capitaux liés				
Variation Fonds O22 Familles		32 341,21		(54 045,40)
Variation Fonds Tourbillon		81 203,18		(7 111,23)
Variation Fonds soutien EDS		30 000,00		
Variation Fonds projet Mary Poppins de nuit		20 349,37		(3 183,68)
H= TOTAL VARIATION CAPITAUX LIÉS	-	163 893,76	-	(64 340,31)
H.1 = PART DU RÉSULTAT À RESTITUER À L'ÉCHÉANCE DU CONTRAT DIP 2021-2024	-	-	-	-
H.2 = PART DU RÉSULTAT À CONSERVER À L'ÉCHÉANCE DU CONTRAT DIP 2021-2024	-	-	-	-
H.3 = ATTRIBUTION AUX FONDS PROPRES	72 054,01	39 901,16	4 734,68	26 854,46
I= RÉSULTAT ANNUEL 2 (APRÈS ATTRIBUTION AU CAPITAL)	-	-	-	-

Bilan au 31 décembre

	2022	2021
	CHF	CHF
ACTIF		
Trésorerie	2 407 309,95	2 300 718,83
Débiteurs	100 773,85	86 212,50
Provisions débiteurs douteux	(4 388,70)	(4 179,70)
Autres créances à court terme	152 567,25	225 731,45
Stock marchandises	6 576,99	6 016,15
Actifs de régularisation	143 684,12	264 609,74
Total des actifs circulants	2 806 523,46	2 879 108,97
Immobilisations financières	23 195,50	36 766,50
Immobilisations corporelles	34 919,44	37 645,05
Total des actifs immobilisés	58 114,94	74 411,55
Total de l'actif	2 864 638,40	2 953 520,52
PASSIF		
Dettes résultant de l'achat de biens et de prestations de services	435 845,26	503 798,76
Autres dettes à court terme envers des tiers	6 790,12	11 698,28
Autres dettes à court terme envers des parties liées	31 816,40	12 206,60
Passifs de régularisation	223 136,85	282 137,40
Provision à court terme	301 914,18	341 039,45
Total des engagements à court terme	999 502,81	1 150 880,49
Capital des fonds	1 122 677,85	1 263 977,21
Total capital des fonds	1 122 677,85	1 263 977,21
Capital de dotation	20 000,00	20 000,00
Capital lié	504 370,40	340 476,64
Résultats reportés	151 331,72	151 331,72
Part des résultats reportés 2021-2024 activités liées au contrat de prestations DIP à restituer 60%	(148 249,49)	(87 613,10)
Part des résultats reportés 2021-2024 activités liées au contrat de prestations DIP à conserver 40%	(98 832,99)	(58 408,74)
Résultats reportés 2021-2024 hors contrat de prestations DIP	313 838,10	172 876,30
Total capital de l'organisation	742 457,74	538 662,82
Total du passif	2 864 638,40	2 953 520,52

FAIRE UN DON À LA FONDATION

Vous pouvez effectuer un don à l'intention de :

Fondation 022 Familles
Route de la Galaise, 17
1228 Plan-les-Ouates,
sur son compte postal:

**IBAN CH69 0900 0000 1200
0643 1**

Vous pouvez également faire un don régulier en effectuant un ordre permanent auprès de votre organisme bancaire.



Soutenez notre mission!

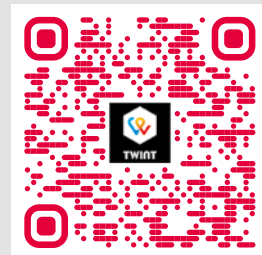
Notre mission est d'offrir des prestations de qualité aux familles, tout en remplissant notre rôle d'employeur responsable à travers une politique d'insertion professionnelle et de formation.

Chaque franc donné nous aide à le faire en offrant :

- La possibilité aux adolescents d'avoir deux semaines de vacances en juillet à un prix abordable à travers notre offre du Passeport Vacances.
- L'accès à notre service de garde d'enfants (jour et nuit) à toutes les familles, sans distinction de classe sociale, de culture ou de salaires.
- Des formations à des femmes précarisées par l'absence d'emploi et leur engagement en emploi de solidarité.
- La formation CFC de jeunes en décrochage scolaire dans notre restaurant d'insertion Un R de Famille
- La réinsertion professionnelle chaque année sur le marché primaire de l'emploi de douze personnes en emploi de solidarité.
- Du soutien à travers des ateliers gratuits et une permanence d'informations et de conseils juridiques.

ET
MAINTENANT
ENCORE PLUS FACILE
AVEC  TWINT !

1. Téléchargez et installez l'appli Twint sur votre mobile



2. Ouvrez Twint, cliquez sur payer puis scannez le QR code ci-dessous



3. Versez le montant souhaité!

D'avance, un grand merci!

O22 FAMILLES

Route de la Galaise, 17
1228 Plan-les-Ouates
☎ +41 22 328 55 77
✉ geneve
@022familles.ch

MARY POPPINS

Route de la Galaise, 17
1228 Plan-les-Ouates
☎ +41 22 328 22 27
✉ mary-poppins
@022familles.ch

UN R DE FAMILLE

Rue Goetz-Monin, 10
1205 Genève
☎ +41 22 328 22 23
✉ unrdefamille
@022familles.ch

PASSEPORT VACANCES

Route de la Galaise, 17
1228 Plan-les-Ouates
☎ +41 22 328 55 77
✉ passeport.vacances
@022familles.ch



[022FAMILLES.CH](https://www.022familles.ch)

