

Résultats annuels 2022

avec commentaires



Bilan au 31 décembre

Actif		2022 (CHF)	2021 (CHF)
Liquidités		9 277 165	8 894 482
Actifs cotés en bourse détenus à court terme	1)	5 967 536	7 383 001
Créances résultant de livraisons et de prestations	2)	37 264	133 751
Autres créances à court terme	3)	455 636	230 891
Consommation intermédiaire/Stocks	4)	301 293	361 692
Actifs de régularisation		130 087	126 796
Actif circulant		16 168 981	17 130 613
Immobilisations financières	5)	299 623	305 882
Immobilisations corporelles	6)	6 471 504	6 443 262
Actif immobilisé		6 771 127	6 749 144
Total Actif		22 940 109	23 879 757

Passif		2022 (CHF)	2021 (CHF)
Dettes résultant d'achats et de prestations	7)	474 416	602 189
Emprunts sans intérêts à court terme		60 000	1 060 000
Autres dettes à court terme	8)	15 477	68 973
Passifs de régularisation	9)	556 547	368 803
Provisions à court terme	10)	551 298	354 525
Capitaux étrangers à court terme		1 657 737	2 454 489
Provisions	11)	708 769	712 154
Capitaux étrangers à long terme		708 769	712 154
Capitaux étrangers		2 366 506	3 166 643
Capital des fonds		7 361 319	7 727 319
Capital de fondation		100 000	100 000
Réserves pour nouvelle évaluation		3 166 386	3 166 386
Réserves issues du capital		300 000	300 000
Réserves issues du bénéfice		5 727 383	5 324 465
Capital généré libre		9 193 769	8 790 851
Réserves de fluctuation des cours des placements en capital		721 671	898 100
Réserves fonds social personnel		400 844	400 844
Fonds alloués aux projets		2 796 000	2 796 000
Capital généré lié		3 918 515	4 094 944
Capital de l'organisation		13 212 283	12 985 795
Total Passif		22 940 109	23 879 757

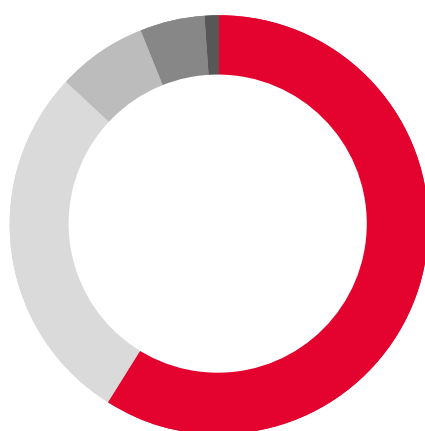
Les chiffres ont été enregistrés en tenant compte des centimes, même s'ils ne sont pas affichés.
Par conséquent, des différences d'addition peuvent apparaître.

Compte d'exploitation au 31 décembre

Produits	2022 (CHF)	%	2021 (CHF)	%
Dons généraux	9 514 844	39.7	8 660 488	39.7
Dons affectés	4 641 447	19.4	4 716 196	21.6
Subventions des pouvoirs publics 12)	1 442 633	6.0	1 200 697	5.5
Subventions fédérales (DDC) 17)	6 756 040	28.2	6 361 710	29.1
Legs 12)	1 223 141	5.1	369 622	1.7
Autres contributions de tiers pour les projets	265 000	1.1	280 880	1.3
Total des dons et contributions	23 843 106	99.5	21 589 593	98.8
Produit des ventes de marchandises	64 624	0.3	150 031	0.7
Produit des prestations de services	61 217	0.3	101 820	0.5
Produits des livraisons et des prestations	125 841	0.5	251 851	1.2
Total des produits	23 968 947	100.0	21 841 444	100.0
Charges	2022 (CHF)	%	2021 (CHF)	%
Programmes pays	- 10 081 414	43.9	- 10 895 535	48.3
Programmes internationaux	- 2 054 347	9.0	- 1 509 826	6.7
Développement des programmes	- 872 500	3.8	- 602 740	2.7
Projets Secteur Suisse	- 774 175	3.4	- 767 579	3.4
Part diocésaine	0	0	0	0.0
Projets de la direction	- 157 840	0.7	- 168 569	0.7
Sensibilisation	- 3 348 626	14.6	- 3 234 106	14.4
Total intermédiaire	- 17 288 902	75.3	- 17 178 355	76.2
Frais de suivi des projets (en particulier : planification, coordination et contrôle)	- 2 349 131	10.2	- 2 387 529	10.6
Frais directs des projets	- 19 638 034	85.6	- 19 565 885	86.8
Administration	- 941 590	4.1	- 893 296	4.0
Recherche de fonds	- 2 372 091	10.3	- 2 077 042	9.2
Charges administratives	- 3 313 681	14.4	- 2 970 338	13.2
Total des charges résultant de la fourniture des prestations 13)	- 22 951 715	100.0	- 22 536 223	100.0
Produits d'exploitation	1 017 233		- 694 778	

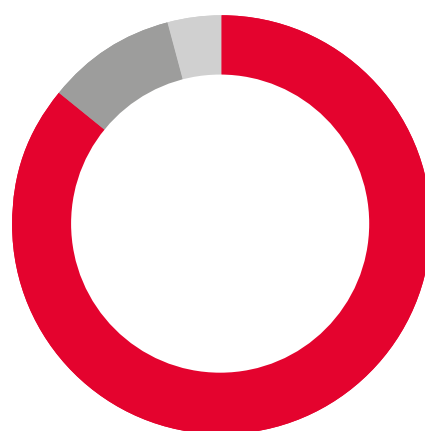
Charges	2022 (CHF)	2021 (CHF)
Produits immobiliers	471 733	475 205
Charges immobilières	- 175 801	- 180 063
Résultat immobilier	295 931	295 142
Résultat ordinaire	1 313 164	- 399 635
Produits financiers	107 017	1 109 636
Charges financières	- 1 530 953	- 85 359
Résultat financier avant variation réserves de fluctuation 14)	- 1 423 935	1 024 277
Produit extraordinaire 15)	0	0
Impôts 16)	- 28 741	- 28 025
Résultat intermédiaire avant variation du capital des fonds	- 139 513	596 616
Variation du capital des fonds	366 000	354 526
Résultat intermédiaire avant variation du capital de l'organisation	226 487	951 142
Variation réserve de fluctuation des cours	176 429	- 153 597
Variation du fonds social personnel	0	0
Variation du capital généré libre	0	0
Variation des fonds alloués aux projets	0	0
Variation des ressources libres	- 402 916	- 797 545
Résultat après attributions	0	0

Produits 2022



59 % ■ Dons
 28 % ■ Subventions et prestations de services DDC
 7 % ■ Subventions pouvoirs publics et tiers
 5 % ■ Legs
 1 % ■ Autres

Charges 2022



86 % ■ Frais directs des projets
 10 % ■ Recherche de fonds
 4 % ■ Charges administratives

Tableau de financement

Variation d'exploitation	2022 (CHF)	2021 (CHF)
Résultat annuel	- 139 513	596 616
Pertes/gains comptables sur immobilisations financières	1 450 732	- 1 001 854
Amortissement sur le mobilier/équipement et informatique	78 399	13 350
Amortissement sur les immobilisations corporelles immeubles	103 320	104 730
Amortissement sur les immobilisations incorporelles	0	0
Variation des créances	96 487	- 48 563
Variation des autres créances courantes	- 224 745	- 15 956
Variation des stocks	60 399	- 53 634
Variation des actifs de régularisation	- 3 291	- 84 448
Variation des dettes résultant d'achats de biens et de prestations de services	- 127 773	33 790
Variation des autres dettes à court terme	- 53 496	12 268
Variation des passifs de régularisation	187 744	63 051
Variation des provisions à court terme	196 774	108 698
Variation des provisions	- 3 385	- 3 348
Variation d'exploitation	1 621 652	- 275 300
Variation d'investissement	2022 (CHF)	2021 (CHF)
Investissement immobilisations corporelles	- 209 961	- 29 415
Investissement immobilisations financières et titres	- 906 844	- 1 454 698
Désinvestissement immobilisations financières et titres	877 836	1 101 811
Variation d'investissement	- 238 969	- 382 302
Variation du financement	2022 (CHF)	2021 (CHF)
Variation de dettes à court terme	- 1 000 000	0
Variation du financement	- 1 000 000	0
Variation	382 683	- 657 602
Liquidités au 1 ^{er} janvier	8 894 482	9 552 084
Liquidités au 31 décembre	9 277 165	8 894 482
Variation des liquidités	382 683	- 657 602

Variation du capital

Variation du capital (en CHF)	État au 01.01.2022	Apport des dons et contributions	Transfert interne aux fonds	Affectation aux projets	Total variations	État au 31.12.2022
Fonds aide d'urgence	0	151 300	40 700	- 192 000	0	0
Fonds climat	0	0	0	0	0	0
Fonds international	0	2 369 019	634 217	- 3 003 236	0	0
Programmes internationaux	0	1 725 193	191 702	- 1 916 894	0	0
Développement des programmes	0	606 310	213 923	- 820 233	0	0
International	0	37 516	228 594	- 266 110	0	0
<i>Fonds Amérique latine</i>	<i>2 088 598</i>	<i>2 598 470</i>	<i>- 195 576</i>	<i>- 2 630 918</i>	<i>- 228 024</i>	<i>1 860 575</i>
Brésil	0	7 906	- 7 906		0	0
Guatemala	1 064 390	983 428	- 122 253	- 937 504	- 76 328	988 062
Haïti	861 793	693 421	- 27 343	- 655 360	10 718	872 511
Colombie	162 414	834 165	- 42 695	- 953 885	- 162 414	0
Amérique latine	0	79 550	4 620	- 84 170	0	0
<i>Fonds Afrique</i>	<i>2 455 484</i>	<i>3 483 136</i>	<i>397 369</i>	<i>- 4 114 411</i>	<i>- 233 906</i>	<i>2 221 578</i>
Total Afrique	0	41 510	10 990	- 52 500	0	0
Burkina Faso	1 064 356	611 773	- 31 597	- 708 112	- 127 936	936 420
République démocratique du Congo	430 069	817 597	- 78 348	- 796 889	- 57 641	372 429
Kenya	0	518 769	309 281	- 828 050	0	0
Madagascar	961 058	779 834	- 61 303	- 766 860	- 48 329	912 729
Sénégal	0	711 131	250 869	- 962 000	0	0
Afrique du Sud	0	2 523	- 2 523		0	0
<i>Fonds Asie</i>	<i>3 183 241</i>	<i>3 237 093</i>	<i>- 331 253</i>	<i>- 2 809 910</i>	<i>95 930</i>	<i>3 279 170</i>
Total Asie	0	20 000	50 000	- 70 000	0	0
Inde	0	980 130	- 109 130	- 871 000	0	0
Laos	987 701	673 171	- 59 415	- 643 044	- 29 288	958 413
Népal	2 195 540	790 370	- 44 489	- 628 600	117 282	2 312 821
Philippines	0	773 420	- 168 219	- 597 266	7 935	7 935
<i>Total fonds Coopération internationale</i>	<i>7 727 319</i>	<i>11 839 018</i>	<i>545 458</i>	<i>- 12 750 476</i>	<i>- 366 000</i>	<i>7 361 319</i>
Dons et contributions fonds Travail de sensibilisation	0	124 562	- 124 562	0	0	0
Total capital des fonds	7 727 319	11 963 580	420 895	- 12 750 476	- 366 000	7 361 319

VARIATION DU CAPITAL

Variation du capital (en CHF)	État au 01.01.2021	Apport des dons et contributions	Transfert interne aux fonds	Affectation aux projets	Total variations	État au 31.12.2021
Fonds aide d'urgence	0	74 296	113 404	- 187 700	0	0
Fonds climat	0	0	0	0	0	0
Fonds international	0	851 333	1 559 230	- 2 410 563	0	0
Programmes internationaux	0	718 408	979 563	- 1 697 970	1	0
Développement des programmes	0	102 835	439 758	- 542 593	0	0
International	0	30 090	139 910	- 170 000	0	0
<i>Fonds Amérique latine</i>	<i>1 639 232</i>	<i>3 058 326</i>	<i>18 039</i>	<i>- 2 627 000</i>	<i>449 365</i>	<i>2 088 598</i>
Brésil	0	5 697	- 5 697	0	0	0
Guatemala	929 392	1 147 508	- 6 310	- 1 006 200	134 998	1 064 390
Haïti	665 135	849 314	143	- 652 800	196 658	861 793
Colombie	44 704	1 016 337	- 627	- 898 000	117 710	162 414
Amérique latine	0	39 470	30 530	- 70 000	0	0
<i>Fonds Afrique</i>	<i>2 987 579</i>	<i>4 134 796</i>	<i>- 10 829</i>	<i>- 4 656 063</i>	<i>- 532 095</i>	<i>2 455 484</i>
Total Afrique	0	47 793	43 517	- 91 310	0	0
Burkina Faso	1 342 982	419 242	- 24 947	- 672 921	- 278 626	1 064 356
République démocratique du Congo	165 402	1 154 858	6 896	- 897 086	264 668	430 069
Kenya	0	994 217	- 133 159	- 861 058	0	0
Madagascar	1 086 177	743 684	- 24 964	- 843 840	- 125 120	961 058
Sénégal	393 018	742 181	154 649	- 1 289 848	- 393 018	0
Afrique du Sud	0	32 820	- 32 820	0	0	0
<i>Fonds Asie</i>	<i>3 455 036</i>	<i>2 784 479</i>	<i>- 218 872</i>	<i>- 2 837 403</i>	<i>- 271 796</i>	<i>3 183 241</i>
Total Asie	0	20 184	49 816	- 70 000	0	0
Inde	0	1 207 622	- 348 122	- 859 500	0	0
Laos	1 043 916	642 588	457	- 699 260	- 56 215	987 701
Népal	2 224 615	396 405	1 663	- 427 143	- 29 075	2 195 540
Philippines	186 505	517 681	77 314	- 781 500	- 186 505	0
<i>Total fonds Coopération internationale</i>	<i>8 081 846</i>	<i>10 903 229</i>	<i>1 460 973</i>	<i>- 12 718 729</i>	<i>- 354 526</i>	<i>7 727 319</i>
Dons et contributions fonds Travail de sensibilisation	0	233 183	- 233 183	0	0	0
Total capital des fonds	8 081 846	11 136 412	1 227 791	- 12 718 729	- 354 526	7 727 319

VARIATION DU CAPITAL

Variation du capital de l'organisation (en CHF)	État au 01.01.2022	Apport des dons et contributions	Transfert interne aux fonds	Affectation aux projets	Total variations	État au 31.12.2022
Financement propre						
Capital de fondation	100 000	0	0	0	0	100 000
Capital généré libre	8 790 851	12 584 117	- 244 467	- 11 936 734	402 916	9 193 769
Capital généré lié	4 094 944	0	- 176 429	0	- 176 429	3 918 515
Capital de l'organisation	12 985 795	12 584 117	- 420 895	- 11 936 734	226 487	13 212 283

Les programmes pays qui n'ont pas reçu suffisamment de soutien grâce aux dons liés à des projets concrets ont dû être financés par les fonds libres à hauteur de CHF 420 895 (exercice précédent : CHF 1 227 791). Pour les programmes pays dont les dons liés à des projets spécifiques ont été suffisants, des frais directs de gestion de projet ont été facturés.

Variation du capital de l'organisation (en CHF)	État au 01.01.2021	Apport des dons et contributions	Transfert interne aux fonds	Affectation aux projets	Total variations	État au 31.12.2021
Financement propre						
Capital de fondation	100 000	0	0	0	0	100 000
Capital généré libre	7 993 307	12 289 873	- 1 381 388	- 10 110 941	797 544	8 790 851
Capital généré lié	3 941 347	0	153 597	0	153 597	4 094 944
Capital de l'organisation	12 034 654	12 289 873	- 1 227 791	- 10 110 941	951 141	12 985 795

Les programmes pays qui n'ont pas reçu suffisamment de soutien grâce aux dons liés à des projets concrets ont dû être financés par les fonds libres à hauteur de CHF 1 227 791 (exercice précédent : CHF 708 632). Pour les programmes pays dont les dons liés à des projets spécifiques ont été suffisants, des frais directs de gestion de projet ont été facturés.

Annexe aux comptes annuels consolidés 2022

Principes généraux de présentation des comptes

La présentation des comptes d'Action de Carême est conforme aux recommandations relatives à la présentation des comptes (Swiss GAAP RPC), au Code des obligations et aux dispositions statutaires. Les comptes annuels consolidés donnent un aperçu réel du patrimoine, de la situation financière et des résultats d'Action de Carême (true and fair view).

Modifications de la présentation des comptes / Comparaison avec l'exercice précédent

Les comptes annuels consolidés sont établis conformément aux normes de Swiss GAAP RPC 21. Dans la mesure nécessaire, il a été tenu compte des nouveaux principes de présentation des comptes.

Le périmètre et les principes de consolidation n'ont pas été modifiés par rapport à l'exercice précédent. Veuillez vous référer à ces principes.

Périmètre et principes de consolidation

Les comptes annuels consolidés se fondent sur les comptes de toutes les sociétés dans lesquelles Action de Carême détient, directement ou indirectement, plus de 50 % des droits de vote.

Outre Action de Carême, le périmètre de consolidation comprend les deux sociétés anonymes suivantes :

<i>Société</i>	Zielmatt Immobilien AG
<i>Siège</i>	Lucerne
<i>But social</i>	Commerce de biens immobiliers / participation
<i>Capital</i>	CHF 250 000
<i>Participation 2022</i>	100 %
<i>Participation 2021</i>	100 %

<i>Société</i>	Immobilien-gesellschaft Stella AG
<i>Siège</i>	Lucerne
<i>But social</i>	Acquisition / Vente et gérance d'immeubles
<i>Capital</i>	CHF 50 000
<i>Participation 2022</i>	100 %
<i>Participation 2021</i>	100 %

Les deux filiales mentionnées sont consolidées à 100 % et la consolidation du capital s'effectue selon la méthode anglo-saxonne de l'achat pur et simple. Au moment de la première consolidation, le capital-actions des deux filiales est ainsi compensé avec la valeur comptable des participations pour Action de Carême. La plus-value qui en résulte a été portée au crédit des réserves en capital.

Conformément à la méthode de la consolidation totale, l'actif et le passif, ainsi que les charges et les produits, des sociétés consolidées, sont entièrement pris en compte. Les créances et les engagements entre les sociétés consolidées sont éliminés, de même que les éventuels gains intermédiaires.

Principes d'établissement du bilan et d'évaluation

La comptabilité est tenue en francs suisses. L'actif et le passif en devises sont convertis au cours de clôture à la date de clôture. Les transactions en devises sont converties au cours du jour.

La comptabilité applique le principe de l'évaluation individuelle de l'actif et du passif.

Liquidités

Ce poste comprend l'avoir en caisse, ainsi que les comptes de chèques et les comptes en banque, évalués à leur valeur nominale.

Actifs cotés en bourse détenus à court terme

Les papiers-valeurs sont comptabilisés à la valeur du cours.

Pour compenser les fluctuations de valeur (principe de prudence), il est constitué une réserve pour fluctuation de cours, conformément au règlement de placement. Cette réserve figure séparément dans le capital de l'organisation et varie chaque année selon le résultat de l'exercice.

Créances résultant de livraisons et de prestations

Ce poste comprend les créances résultant de livraisons et de prestations. Il est évalué à la valeur nominale réalisable, après déduction des correctifs de valeur nécessaires pour créances douteuses.

Autres créances à court terme

Ce poste comprend les impôts anticipés et la taxe sur la valeur ajoutée remboursables et d'autres créances à court terme. Il est évalué à la valeur nominale réalisable, après déduction des correctifs de valeur nécessaires pour créances douteuses.

Consommation intermédiaire / Stocks

Ce poste comprend le matériel de la campagne et d'autres matériels, tels que matériel didactique, brochures, etc. pour la campagne de l'année suivante. Ils sont activés à la valeur d'acquisition (coût de revient) ou à la valeur vénale si celle-ci est inférieure.



Grâce à l'application de méthodes agroécologiques, les femmes du projet Agridivi au Guatemala obtiennent des récoltes abondantes.

Actifs de régularisation

Ce poste comprend les postes de l'actif résultant de la délimitation par matière et par exercice des postes des charges et des produits des différents exercices. Il comprend également les dons reçus après la date de clôture et affectés expressément par le donateur à l'exercice écoulé. Ces postes sont inscrits au passif à leur valeur nominale.

Immobilisations matérielles et valeurs incorporelles

Ce poste comprend des biens meubles (mobilier, machines de bureau, équipements informatiques), des installations/équipements situés dans les locaux loués et des valeurs incorporelles (logiciels) dont Action de Carême a besoin pour ses prestations et pour son administration.

En outre, il comprend les immeubles dont Action de Carême est propriétaire sans restriction et dont le produit de la vente pourrait être affecté sans restriction. Il s'agit de l'immeuble de la société immobilière Stella AG et de l'immeuble de la société Ziel matt Immobilien AG.

Les immobilisations matérielles et les valeurs incorporelles sont évaluées au prix d'acquisition ou de fabrication, déduction faite des amortissements cumulés. La limite inférieure d'activation est de CHF 5000 (hors TVA). Les amortissements sont effectués de façon linéaire en fonction de la durée d'utilisation prévue de l'immobilisation. Celle-ci est de quatre ans pour le mobilier et les machines de bureau et de sept ans pour les équipements et installations qu'Action de Carême a effectués pour son compte

dans les locaux loués. La durée d'utilisation est de trois ans pour les équipements informatiques et les logiciels et les immeubles d'habitation sont amortis sur 30 ans.

Immobilisations financières

Participations non consolidées

Les sociétés dont le capital appartient au groupe à raison de 20 % à 49 % sont comptabilisées sous la rubrique Participations non consolidées des comptes annuels pour la valeur proportionnelle des fonds propres ; à la fin de l'exercice, Action de Carême ne détenait pas de participations de ce genre. Les participations d'un montant inférieur à 20 % sont portées au bilan à la valeur d'acquisition, déduction faite des correctifs de valeur nécessaires.

La qualité de membre de communautés de travail ou d'autres organismes où Action de Carême ne dispose pas de droit sur le capital est mentionnée à titre d'information dans l'annexe aux comptes annuels consolidés. Les cotisations versées à ces communautés de travail sont à la charge du compte d'exploitation.

Autres immobilisations financières

Il s'agit de prêts concédés par Action de Carême à des tiers qui ne font pas partie du périmètre de consolidation, ainsi que les dépôts de garantie de loyer. Ils sont portés au bilan à leur valeur nominale, déduction faite, le cas échéant, des correctifs de valeur nécessaires (solvabilité).

Joseph vit sur les hauts plateaux du Kenya. Durant son temps libre, il aide souvent sa mère dans les champs. À l'école, ses matières préférées sont le sport et les sciences naturelles. Il aimerait devenir ingénieur.



Dettes à court terme résultant d'achats et de prestations

Ce poste comprend les engagements à court terme résultant d'achats et de prestations, les loyers et divers postes débiteurs. Ces engagements sont portés au bilan à leur valeur nominale.

Emprunts à court terme sans intérêts

Ce poste comprend des emprunts sans intérêts dont le délai de résiliation est de trois mois. Ils sont comptabilisés à leur valeur nominale. Certains emprunts sont assortis d'une clause testamentaire en faveur d'Action de Carême.

Passif de régularisation

Ce poste comprend les postes du passif résultant de la délimitation par matière et par exercice des différents postes des charges et des produits à la valeur nominale. Il comprend également les dons reçus durant l'exercice et affectés expressément par le donateur à l'exercice suivant.

Emprunts à long terme avec intérêts

Ce poste comprend des emprunts à long terme comptabilisés à leur valeur nominale. La plupart d'entre eux sont garantis par des hypothèques qui grèvent les immeubles des filiales.

Provisions

Les provisions sont constituées pour faire face à des engagements probables, fondés sur des événements passés et dont le montant ou l'échéance sont incertains, mais peuvent être estimés. Le montant des provisions découle de l'estimation du Conseil de fondation et représente les charges futures attendues à la date de clôture.

Impôts ordinaires / Impôts différés

Contrairement à ses filiales, Action de Carême n'est pas assujettie aux impôts sur le bénéfice et sur le capital.

Des impôts différés sont comptabilisés pour tenir compte d'éventuels écarts entre les comptes annuels consolidés et les bilans fiscaux. Les impôts différés passifs sur le bénéfice sont

inscrits sous la rubrique des provisions, les éventuels impôts sur le bénéfice différés actifs figurant sous les créances. Nous appliquons un barème fiscal unique de 20 % pour tout le groupe.

Capital des fonds

Le fonds « Coopération internationale » comprend des activités en dehors de la Suisse. Il est divisé en catégories : aide d'urgence, climat, continents et pays.

Capital de l'organisation

Ce poste comprend les réserves de réévaluation rendues nécessaires par la conversion de la comptabilité aux normes Swiss GAAP RPC.

Le goodwill négatif engendré par la première consolidation des filiales a été comptabilisé dans les réserves de capital.

Action de Carême dispose d'un fonds social destiné à atténuer les cas de rigueur du personnel. Il est alimenté par le bénéfice selon la décision du Conseil de fondation et régi par un règlement.

Principes relatifs au tableau de financement

Ce tableau indique la variation des liquidités. Les variations d'exploitation se composent de la marge brute d'autofinancement calculée selon la méthode indirecte, de la variation de l'actif circulant (sans liquidités) et de la variation des emprunts à court terme. Le tableau de financement est un complément nécessaire au compte de pertes et profits. Il présente le résultat de l'exploitation en soi (marge brute d'autofinancement), les opérations de financement/remboursement et celles d'investissement/désinvestissement.

Méthode de calcul des charges administratives

Le calcul des charges administratives se fait conformément à la « Méthodologie pour le calcul de la charge administrative » de la fondation ZEW.

Commentaires des postes du bilan

Les chiffres renvoient à la numérotation du bilan et du compte d'exploitation.

1) Titres cotés en bourse détenus à court terme

Composition	31.12.2022 (CHF)	31.12.2021 (CHF)
Obligations suisses	2 554 733	2 940 786
Obligations étrangères	194 578	293 678
<i>Obligations</i>	<i>2 749 311</i>	<i>3 234 464</i>
Actions suisses	1 974 120	2 492 217
Actions étrangères	1 244 105	1 656 320
<i>Actions</i>	<i>3 218 225</i>	<i>4 148 537</i>
Total	5 967 536	7 383 001
Réserve de fluctuation	- 721 671	- 898 100
Valeur nette	5 245 864	6 484 901

Il s'agit de titres négociés régulièrement. Les papiers-valeurs ne sont pas mis en gage. La réserve pour fluctuation de cours est inscrite séparément dans le capital de l'organisation.

La fortune est placée selon des critères éthiques, de préférence dans des entreprises qui respectent durablement des critères sociaux et écologiques. Action de Carême s'emploie à exercer ses droits sociaux afin de sensibiliser les entreprises à leur responsabilité sociale.

2) Créances résultant de livraisons et de prestations

Composition	31.12.2022 (CHF)	31.12.2021 (CHF)
Postes créanciers résultant de livraisons et de prestations	37 264	133 751
Total	37 264	133 751

3) Autres dettes à court terme

Composition	31.12.2022 (CHF)	31.12.2021 (CHF)
Administration féd. des contributions (impôt anticipé)	90 138	100 167
AFC Berne (crédit TVA)	597 541	584 952
Ajustement AFC Berne (crédit TVA)	- 597 541	- 584 952
Diverses créances à court terme	365 498	130 724
Total	455 636	230 891

En ce qui concerne la correction de valeur de la TVA, veuillez vous référer au chiffre 10.

4) Consommation intermédiaire / Stocks

Les stocks sont des documents et des brochures pour la campagne de l'année suivante.

5) Immobilisations financières

Participations / Affiliations (non consolidées)

Composition		31.12.2022			31.12.2021	
Raison sociale et siège	Domaine d'activité	Capital TCHF	Part AdC en %	Valeur comptable CHF	Part AdC en %	Valeur comptable CHF
Garanties de loyer				31 729		31 729
claro fair trade AG, Orpond	Commerce et distribution	4 711	2.12	100 476	2.12	100 476
Oikocredit U.A., NL-Amersfoort	Financement de programmes de développement	1 236 720	< 1	167 417	< 1	173 674
Fondation Max Havelaar, Bâle	Promotion du commerce équitable	100	16.67	0	16.67	0
Total				299 622		305 881

Les parts de la fondation Max Havelaar à la constitution de laquelle Action de Carême a participé sont amorties à la valeur zéro, car elle ne possède pas de droit de restitution du capital libéré en cas de liquidation. Le taux équivaut au montant versé au moment de la constitution.

Organisations affiliées

Organisation	Organe	Cotisations 2022
Alliance Sud	Comité	Cotisations de CHF 370 000 (charge)
CIDSE (Coopération internationale pour le développement et la solidarité)	Comité	Cotisations de CHF 44 924 (charge)
STEP-Tapis issus du commerce équitable	Comité	Cotisations de CHF 500 (charge)

Organisation	Organe	Cotisations 2021
Alliance Sud	Comité	Cotisations de CHF 371 036 (charge)
CIDSE (Coopération internationale pour le développement et la solidarité)	Comité	Cotisations de CHF 45 777 (charge)
STEP-Tapis issus du commerce équitable	Comité	Cotisations de CHF 500 (charge)

Autres immobilisations financières

Action de Carême a par ailleurs accordé à claro fair trade SA (auparavant OS3) un prêt de CHF 16 500, qui est entièrement provisionné.

6) Immobilisations matérielles et valeurs incorporelles

Mobilier, équipements informatiques, équipements/installations fixes, immeubles et logiciels

Valeurs d'acquisition	Mobilier (CHF)	Équipements informatiques (CHF)	Équipements/ install. fixes (CHF)	Immeubles (CHF)	Total Immobilisations corporelles (CHF)	Logiciels (CHF)
État au 01.01.2022	621 480	470 750	1 278 668	8 960 114	11 331 012	41 304
Investissements	16 356	193 605	0	0	209 961	0
Désinvestissements	0	0	0	0	0	0
État au 31.12.2022	637 836	664 355	1 278 668	8 960 114	11 540 973	41 304
Amortissements cumulés						
État au 01.01.2022	621 480	451 135	1 278 668	2 536 467	4 887 750	41 304
Amortissements	4 089	74 310	0	103 320	181 719	0
Invest/désinvestissements	0	0	0	0	0	0
État au 31.12.2022	625 569	525 445	1 278 668	2 639 787	5 069 469	41 304
Valeur nette au 31.12.2022	12 267	138 910	0	6 320 327	6 471 504	0
Valeurs d'acquisition	Mobilier (CHF)	Équipements informatiques (CHF)	Équipements/ install. fixes (CHF)	Immeubles (CHF)	Total Immobilisations corporelles (CHF)	Logiciels (CHF)
État au 01.01.2021	621 480	441 335	1 278 668	8 960 114	11 301 597	41 304
Investissements	0	29 415	0	0	29 415	0
Désinvestissements	0	0	0	0	0	0
État au 31.12.2021	621 480	470 750	1 278 668	8 960 114	11 331 012	41 304
Amortissements cumulés						
État au 01.01.2021	621 480	438 835	1 277 618	2 431 737	4 769 670	41 304
Amortissements	0	12 300	1 050	104 730	118 080	0
Invest/désinvestissements	0	0	0	0	0	0
État au 31.12.2021	621 480	451 135	1 278 668	2 536 467	4 887 750	41 304
Valeur nette au 31.12.2021	0	19 615	0	6 423 647	6 443 262	0

Les immeubles des deux filiales consolidées Ziel matt Immobilien AG (Lucerne) et Immobiliengesellschaft Stella AG (Coire) ont été offerts à Action de Carême, respectivement en 1995 et en 1999.

7) Dettes résultant d'achats et de prestations

Composition	31.12.2022 (CHF)	31.12.2021 (CHF)
Achats et prestations	474 416	601 863
Organes	0	326
Total	474 416	602 189

8) Autres dettes à court terme

Composition	31.12.2022 (CHF)	31.12.2021 (CHF)
Assurances sociales	11 684	56 279
Impôt à la source	3 793	7 921
Garanties de loyer / créances diverses	0	4 774
Total	15 477	68 973

9) Passif de régularisation

Composition	31.12.2022 (CHF)	31.12.2021 (CHF)
Soldes vacances et heures supplémentaires personnel	220 984	218 320
Divers	335 563	150 483
Total	556 547	368 803

10) Provisions à court terme

en CHF	État 31.12.2021	Constitution	Départs/Emploi	Dissolution	État 31.12.2022
Provision TVA	354 525	196 773	0	0	551 298
Total	354 525	196 773	0	0	551 298

À la suite d'un contrôle TVA des exercices 2013 à 2017 effectué au cours de l'exercice 2018, l'Administration fédérale des contributions (AFC) a émis un avis de correction d'impôt en sa faveur d'un montant de CHF 372 796 payable à terme échu, auquel Action de Carême a fait opposition. Le 17 septembre 2020, l'AFC a envoyé à Action de Carême une décision concernant le contrôle TVA effectué du 10 au 12 octobre 2018. Action de Carême a fait opposition de cette décision auprès du département TVA de l'AFC, le 16 octobre 2020, en contestant les faits. Le 12 janvier 2021, malgré l'opposition, l'AFC a confirmé les conclusions de l'audit de 2018. Action de Carême a déposé un recours auprès du Tribunal administratif fédéral le 11 février 2021. Par arrêt du 11 février 2022, le Tribunal administratif fédéral a rejeté une partie du recours et renvoyé l'autre partie en première instance. Action de Carême a déposé un nouveau recours auprès du Tribunal administratif fédéral le 11 mars 2022 afin de clarifier définitivement les faits. Ce recours est encore en cours à la date de clôture. Par mesure de précaution, une provision a été constituée pour l'exercice 2018. Les créances envers l'AFC nées au cours des exercices de 2019 à 2022 sur la base des décomptes TVA ont également été ajustées (voir chiffre 3). Au cours des exercices de 2020 à 2022, l'AFC a effectué divers versements sur la base des décomptes TVA établis. En raison du recours en cours auprès du Tribunal administratif fédéral à la suite du contrôle TVA effectué au cours de l'exercice 2018, les remboursements de TVA de l'Administration fédérale des contributions concernant les décomptes du 4^{ème} trimestre 2018 au 4^{ème} trimestre 2022, intérêts rémunérateurs compris, sont reportés.

11) Provisions à long terme

en CHF	État 01.01.2022	Consitution	Départs/Emploi	Dissolution	État 31.12.2022
Impôts différés passifs	547 554	0	- 7 125	0	540 429
Fonds de rénovation immeubles	164 600	3 740		0	168 340
Total	712 154	3 740	- 7 125	0	708 769

en CHF	État 01.01.2021	Consitution	Départs/Emploi	Dissolution	État 31.12.2021
Impôts différés passifs	554 679	0	- 7 125	0	547 554
Fonds de rénovation immeubles	160 823	3 777		0	164 600
Total	715 502	3 777	- 7 125	0	712 154

L'état initial des impôts différés a été modifié en fonction de la nouvelle évaluation des immeubles. Le barème est en moyenne de 20 %. (20 % en 2021)

À partir de 2016, Action de Carême constitue une provision pour rénovations d'entente avec les services des impôts des cantons de Lucerne, de Nidwald et des Grisons.



Tous les deux ans, les coordinatrices et coordonnateurs des programmes pays se réunissent avec les chargé-e-s de programmes d'Action de Carême à Hertenstein (LU). Après deux années de pandémie, la rencontre a pu à nouveau se dérouler en 2022.

Commentaires des postes du compte d'exploitation

12) Produit des fonds publics et des legs

Composition	2022 (CHF)	2021 (CHF)
Dons généraux des collectivités publiques	125 466	160 791
Dons affectés des collectivités publiques	1 317 167	1 039 906
Contributions totales des collectivités publiques	1 442 633	1 200 697
Dons généraux provenant de legs	1 223 141	369 622
Dons affectés provenant de legs	0	0
Total des legs	1 223 141	369 622

13) Charges de fourniture de prestations

Composition	2022 (CHF)	2021 (CHF)
Frais directs des projets	15 064 851	15 082 315
Frais de personnel	5 832 760	5 705 870
Frais de déplacement et de représentation	173 134	81 015
Frais matériels	456 729	462 419
Frais d'entretien	331 243	320 731
Collectes/Recherche de fonds	1 014 599	870 523
Amortissements	78 399	13 350
Total	22 951 714	22 536 223

Frais de personnel

	2022 (CHF)	2021 (CHF)
Total frais de personnel	5 832 760	5 705 870
dont part de l'employeur à la prévoyance professionnelle	358 857	349 088

Les frais de personnel se distribuent comme suit (calculés en pourcentage de poste) :

Composition	31.12.2022	31.12.2021
Suivi des projets	29 %	30 %
Développement des programmes	10 %	9 %
Administration	15 %	14 %
Sensibilisation	46 %	47 %
Total	100 %	100%
Effectifs (au 31.12)	69	67
Nombre de postes à plein temps (au 31.12)	47.30	46.20

Engagements en matière de prévoyance en faveur du personnel

Depuis le 1^{er} janvier 2017, les employé·e·s d'Action de Carême sont assuré·e·s contre les conséquences économiques de la vieillesse, du décès et de l'invalidité auprès de la Fondation collective Nest (8004 Zurich). À la fin de l'exercice, la dette auprès de la Fondation collective Nest (Zurich) se monte à CHF 152 279 (une dette de CHF 5622 en 2021). Au 31 décembre 2022, le taux de couverture de la caisse de pension Nest est d'environ 101.4 %.

Rémunérations des membres des organes de direction

Les jetons de présence des membres du Conseil de fondation ont atteint CHF 13 980 en 2022 (CHF 9600 en 2021), dont CHF 1100 versés au président (CHF 900 en 2021).

Les charges brutes de personnel des quatre membres de la direction (quatre en 2021, respectivement cinq au 31.12) (3.5 postes à plein temps, 3.57 en 2021, respectivement 4.2 au 31.12) se sont élevées à CHF 560 814 (salaires bruts, cotisations de l'employeur aux assurances sociales non comprises, CHF 575 849 en 2021). Le salaire brut du directeur se monte à CHF 141 212 (CHF 140 547 en 2021, respectivement CHF 146 296, cotisations de la Caisse cantonale d'allocations familiales comprises).

14) Résultats financiers

Produits financiers

	2022 (CHF)	2021 (CHF)
Intérêts des comptes en banque	0	0
Intérêts et dividendes des titres	101 885	76 545
Gains sur cours	5 132	1 033 090
Total	107 017	1 109 635

Charges financières

	2022 (CHF)	2021 (CHF)
Frais bancaires	824	960
Charges d'intérêts	4 980	0
Pertes sur cours titres et liquidités	1 465 453	27 910
Frais de placement des titres	59 695	56 490
Total	1 530 952	85 359
Résultat financier avant variation réserve de fluctuation	- 1 423 934	1 024 276
Variation réserve de fluctuation	176 429	- 153 597
Résultat financier après variation réserve de fluctuation	- 1 247 505	870 679

15) Impôts

Composition	2022 (CHF)	2021 (CHF)
Impôts ordinaires sur le bénéfice et le capital	35 866	35 150
Impôts différés passifs/actifs	- 7 125	- 7 125
Total	28 741	28 025

16) Répartition des contributions de la DDC

Composition	2022 (CHF)	2021 (CHF)
DDC contribution programme	6 590 000	6 590 000
./.. Transfert à Aqua Alimenta	- 440 000	- 440 000
DDC contribution hors programme	606 040	211 710
Total contributions DDC	6 756 040	6 361 710



Des enfants jouent avec des chèvres dans le diocèse de San Carlos, sur l'île de Negros aux Philippines.

Autres indications

Nom, forme juridique et siège

Action de Carême, l'œuvre d'entraide des catholiques en Suisse, est une fondation ecclésiastique de droit suisse dont le siège est à Lucerne.

Prestations fournies à titre bénévole

Les paroisses, les groupes de solidarité, les organisations de jeunesse et d'innombrables bénévoles participent à la Campagne œcuménique d'Action de Carême et de l'EPER en collaboration avec Être Partenaires. Ils et elles effectuent un travail bénévole impossible à chiffrer lors d'innombrables séances d'information, soupes de carême, actions publicitaires, collectes et services religieux. Cet élément bénévole fait aussi partie intégrante de la qualité de notre travail.

Engagements conditionnels

Action de Carême est solidairement responsable des engagements de la société simple constituée avec l'EPER.

Événements postérieurs à la date de clôture

À notre connaissance, aucun événement important pouvant avoir une influence sur les comptes annuels consolidés 2022 ne s'est produit après la date de clôture.

Le Conseil de fondation d'Action de Carême a approuvé les présents comptes annuels consolidés le 9 mai 2023.

Engagements à long terme pour des contrats de bail non portés au bilan

Les contrats de bail à long terme suivants sont en vigueur au 31 décembre 2022 :

	CHF
Contrat de bail bureaux de Lausanne (jusqu'au 28.02.2024)	50 834

Les contrats de bail à long terme suivants sont en vigueur au 31 décembre 2021 :

	CHF
Contrat de bail bureaux de Lausanne (jusqu'au 28.02.2024)	93 600

Rapport de l'organe de révision

au Conseil de Fondation de

l'Action de Carême, œuvre d'entraide des catholiques en Suisse,
Lucerne

Rapport sur l'audit des comptes consolidés

Opinion d'audit

Nous avons effectué l'audit des comptes consolidés d'Action de Carême, œuvre d'entraide des catholiques en Suisse et de ses filiales (le groupe), comprenant le bilan consolidé au 31 décembre 2022, le compte de résultat consolidé, le tableau des capitaux propres consolidés et le tableau des flux de trésorerie consolidés pour l'exercice arrêté à cette date ainsi que l'annexe aux comptes consolidés. Conformément à Swiss GAAP RPC 21, les informations contenues dans le rapport de performance ne sont soumises à aucune obligation de vérification par l'organe de révision.

Selon notre appréciation, les comptes consolidés donnent une image fidèle du patrimoine et de la situation financière consolidés du groupe au 31 décembre 2022 ainsi que de ses résultats et de ses flux de trésorerie consolidés pour l'exercice arrêté à cette date conformément aux Swiss GAAP RPC et sont conformes à la loi suisse et aux statuts.

Fondement de l'opinion d'audit

Nous avons effectué notre audit conformément à la loi suisse et aux Normes suisses d'audit des états financiers (NA-CH). Les responsabilités qui nous incombent en vertu de ces dispositions et de ces normes sont plus amplement décrites dans la section «Responsabilités de l'organe de révision relatives à l'audit des comptes consolidés» de notre rapport. Nous sommes indépendants de la société, conformément aux dispositions légales suisses et aux exigences de la profession, et avons satisfait aux autres obligations éthiques professionnelles qui nous incombent dans le respect de ces exigences.

Nous estimons que les éléments probants recueillis sont suffisants et appropriés pour fonder notre opinion.

Responsabilités du conseil de fondation aux comptes consolidés

Le conseil de fondation est responsable de l'établissement des comptes consolidés conformément aux Swiss GAAP RPC. Il est en outre responsable des contrôles internes qu'il juge nécessaires pour permettre l'établissement de comptes consolidés donnant une image fidèle et ne comportant pas d'anomalies significatives, que celles-ci proviennent de fraudes ou résultent d'erreurs.

Lors de l'établissement des comptes consolidés, le conseil de fondation est responsable d'évaluer la capacité de la société à poursuivre l'exploitation de l'entreprise. Il a en outre la responsabilité de présenter, le cas échéant, les éléments en rapport avec la capacité de la société à poursuivre ses activités et d'établir le bilan sur la base de la continuité de l'exploitation, sauf si le conseil de fondation a l'intention de liquider la société ou de cesser l'activité, ou s'il n'existe aucune autre solution alternative réaliste.

Responsabilités de l'organe de révision relatives à l'audit des comptes consolidés

Notre objectif est d'obtenir l'assurance raisonnable que les comptes consolidés pris dans leur ensemble ne comportent pas d'anomalies significatives, que celles-ci proviennent de fraudes ou résultent d'erreurs, et de délivrer un rapport contenant notre opinion. L'assurance raisonnable correspond à un niveau élevé d'assurance, mais ne garantit toutefois pas qu'un audit réalisé conformément à la loi suisse et aux NA-CH permettra de toujours détecter toute anomalie significative qui pourrait exister. Les anomalies peuvent provenir de fraudes ou résulter d'erreurs et elles sont considérées comme significatives lorsqu'il est raisonnable de s'attendre à ce que, prises individuellement ou collectivement, elles puissent influencer les décisions économiques que les utilisateurs des comptes consolidés prennent en se fondant sur ceux-ci.

Une plus ample description de nos responsabilités relatives à l'audit des comptes consolidés est disponible sur le site Internet d'EXPERTSuisse: <http://expertsuisse.ch/fr-ch/audit-rapport-de-revision>. Cette description fait partie intégrale de notre rapport.

Rapport sur d'autres obligations légales et réglementaires

Conformément à l'art. 728a, al. 1, ch. 3, CO et à la NAS-CH 890, nous attestons qu'il existe un système de contrôle interne relatif à l'établissement des comptes consolidés, défini selon les prescriptions du conseil de fondation.

Nous recommandons d'approuver les comptes consolidés qui vous sont soumis.

Lucerne, 6 avril 2023
rf/jps

Balmer-Etienne AG



Roland Furger
Expert-réviseur agréé
(Réviseur responsable)



ppa. Pascal Schillig
Expert-réviseur agréé

Rapport de performance 2022

L'an passé, Action de Carême a touché plus de six millions de personnes grâce à ses projets et à ses programmes ainsi qu'à ses campagnes et à ses activités en matière d'information et de sensibilisation. Sur le plan financier, notre œuvre d'entraide est parvenue à boucler l'exercice sur une note positive. En Suisse et à l'international, Action de Carême a réalisé 338 projets en collaboration avec des réseaux paysans, des groupes de solidarité, des institutions ecclésiales et d'autres organisations de la société civile.

Programmes par pays

Grâce à ses activités dans ses 12 pays d'intervention et à ses trois programmes internationaux, Action de Carême a touché directement environ 633 000 personnes en 2022, dont 58 % de femmes. Notre œuvre d'entraide a fourni une aide d'urgence à 34 000 personnes, parmi lesquelles des habitant·e·s des Philippines, du Guatemala et du Kenya privé·e·s de leurs moyens de subsistance à la suite de phénomènes météorologiques extrêmes. Quelque 624 000 bénéficiaires ont eu accès à une alimentation plus saine et plus abondante. Nos activités ont permis indirectement à 2,5 millions de personnes d'améliorer leurs conditions de vie.

Nos programmes pays visent à garantir l'accès des bénéficiaires à une alimentation saine et abondante et à réduire leur risque d'appauvrissement. Action de Carême s'emploie en outre à promouvoir les structures nécessaires à cette fin dans ses pays d'intervention.

Programmes internationaux

Les programmes internationaux entendent porter la voix des communautés défavorisées de l'hémisphère Sud sur la scène helvétique et internationale.

Action de Carême et ses partenaires ont plaidé en faveur de mesures contre les changements climatiques efficaces et socialement responsables tant à la réunion de préparation à Bonn qu'à la COP27 officielle à Sharm el-Sheikh et organisé, en marge de la conférence, une manifestation sur la transparence dans la mise en œuvre des mesures climatiques.

L'Alliance SuFoSEC, dont nous faisons partie, a publié son premier « Rapport mondial sur la nutrition », ce qui promeut notre image de spécialiste de la justice alimentaire et nous permet de présenter nos conclusions et nos revendications

auprès des milieux politiques, scientifiques et agricoles. En sa qualité de cheffe de file d'un consortium, Action de Carême a lancé un programme visant à promouvoir la mise en œuvre de la Déclaration des Nations Unies sur les droits des paysan·ne·s. Ce programme, qu'elle applique résolument dans divers pays avec ses partenaires, comprend des activités de sensibilisation et de mise en réseau, mais aussi des actions de plaidoyer à l'échelon tant local qu'international.

En 2022, nous avons élaboré, avec le soutien de la DDC du DFAE, une étude sur les effets des activités minières sur la population d'Afrique du Sud, en prenant particulièrement en considération la question du genre.

Suisse

Notre action en Suisse a pour but de susciter une transition vers le développement durable et la justice dans le monde sur le plan individuel, sociétal, économique et politique. En 2022, Action de Carême a renouvelé son image, affiché son nouveau slogan « Action de Carême – Éliminer la faim ensemble » et rédigé ses nouvelles lignes directrices, une démarche à laquelle ses collaboratrices et collaborateurs ainsi que d'autres personnes intéressées ont beaucoup contribué.

La Campagne œcuménique « Justice climatique, maintenant ! » n'a suscité qu'une attention limitée, car son lancement a coïncidé avec le début de la guerre en Ukraine le 24 février 2022. Les médias et le public n'ont guère repris le sujet du gaspillage d'énergie, en dépit du lien évident avec la crise énergétique. Les activités de la campagne ont de nouveau pu se dérouler en mode présentiel et de nombreux bénévoles ont contribué à la réussite tant de la vente des roses que des soupes du carême. En Suisse alémanique, les rencontres avec Fernando Castrillón, l'hôte colombien de la campagne, ont connu une grande affluence.

Selon un sondage Omnibus, 50 % de la population suisse a pris note des activités communes de l'EPER et d'Action de Carême.

Nous nous félicitons des résultats de l'étude sur l'impact des Conversations carbone ainsi que de leur potentiel, comme le montre aussi la collaboration entamée avec une banque suisse. Notre participation à l'« Allianz Gleichwürdig Katholisch » a donné plus de visibilité tant à notre profil d'institution catholique progressiste qu'à notre défense de l'égalité au sein de l'Église et de la société.

Résultats financiers, évaluation des risques et conformité

L'exercice 2022 se clôt sur un excédent de dépenses de CHF – 139 513 (contre un excédent de recettes de CHF 596 616 en 2021) au lieu de l'excédent de dépenses de près de CHF – 500 000 figurant au budget. Ce bon résultat est à mettre au crédit d'une maîtrise rigoureuse des coûts et des efforts consentis en matière de recherche de fonds, qui ont abouti au total de dons le plus élevé depuis 2015. Les legs, les donations et les tendances positives enregistrées dans le domaine des donateurs institutionnels (institutions ecclésiastiques, communes et fondations) ont en particulier contribué à cette réussite. Le produit des dons de particuliers et des collectes est resté stable, un bon résultat eu égard au contexte marqué par la pandémie de Covid et la guerre en Ukraine.

La valeur comptable des immobilisations, qui avait fortement augmenté durant l'exercice 2021, s'est réduite d'un montant similaire en 2022 en raison de la situation du marché, de sorte que les immobilisations occasionnent un résultat annuel légèrement négatif, bien que les comptes annuels se soient clos sur un résultat opérationnel positif. Les détails figurent dans les comptes annuels.

Le Conseil de fondation a procédé à une évaluation des risques lors de deux de ses séances, en accordant une attention particulière à la cybersécurité et aux risques d'atteinte à notre image liés à notre appartenance à l'Église. Les risques sont surveillés en permanence et les mesures qui s'imposent définies. En 2022, Action de Carême a consenti d'importants investissements non seulement dans la sécurité, mais aussi dans divers projets informatiques, comme des ordinateurs portables et l'introduction d'Office 365.

Action de Carême mène systématiquement une enquête sur les cas de corruption, d'abus de pouvoir ou de harcèlement sexuel signalés et sanctionne tout abus avéré. En 2022, notre fondation a organisé des formations pour son personnel en Suisse et pour les membres des coordinations des pays d'intervention. La DDC et Transparency International ont invité notre responsable Conformité à présenter notre programme de prévention efficace.

Afin d'améliorer la sécurité, particulièrement lors des voyages de service, nous avons organisé en 2022 des cours obligatoires en matière de sécurité physique et informatique et dispensé une formation intensive à notre cellule de sécurité. L'an dernier, nous avons publié un rapport de développement durable pour analyser le caractère durable de notre action et formuler des recommandations. Ce rapport paraîtra périodiquement afin de rendre manifestes les progrès et les défis.

Coopérations

Action de Carême collabore avec d'autres œuvres d'entraide au sein d'Alliance Sud et suscite de cette façon l'intérêt pour la politique de développement en Suisse. À l'échelon international, Action de Carême est membre de la CIDSE, le réseau des œuvres d'entraide catholiques.

Action de Carême réalise chaque année la Campagne œcuménique avec l'EPER et Être Partenaires pendant le temps du carême. Action de Carême est liée à la Direction du développement et de la coopération (DDC) par un contrat-cadre portant sur la mise en œuvre du programme relatif à l'alliance SuFoSEC (Sustainable Food Systems and Empowered Communities, ou systèmes alimentaires durables et autonomisation des communautés)¹ ainsi que par un contrat de mandat lié au projet RAISE (Rights-based and Agroecological Initiatives for Sustainability and Equity in Peasant Communities ou initiatives agroécologiques fondées sur les droits visant à la promotion du développement durable et de l'équité au sein des communautés paysannes).

Bernd Nilles, directeur

¹ Cette alliance regroupe Action de Carême, Swissaid, Vivamos Mejor, SKAT Foundation, Vétérinaires sans frontières Suisse et Aqua Alimentaria.

Pendant la Campagne œcuménique, nous avons mené une action dans les gares de Suisse.



But de l'organisation

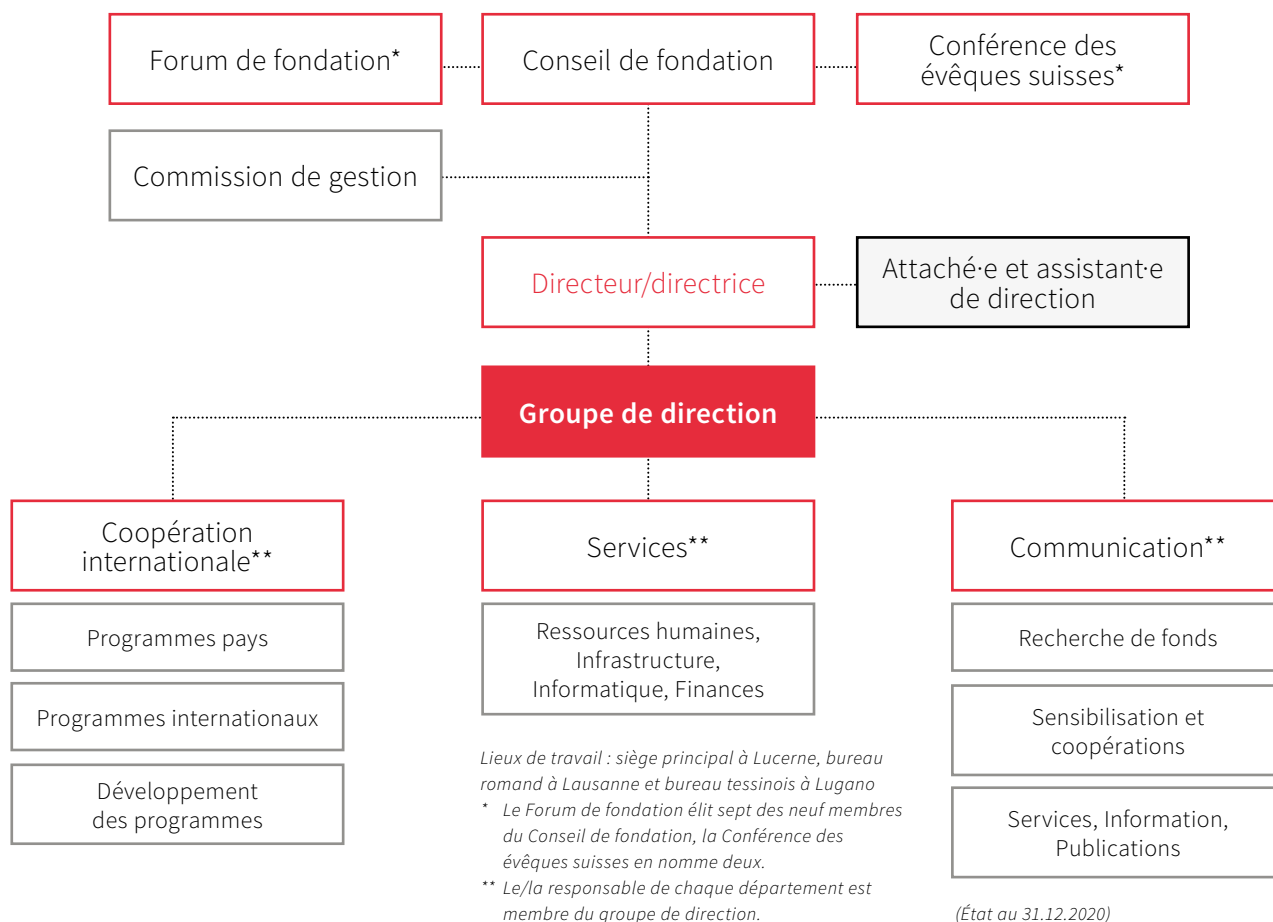
La fondation Action de Carême poursuit les objectifs suivants :

- Apporter son soutien au travail et aux projets des organisations de développement et des Églises dans le monde entier en faveur des personnes défavorisées sur le plan économique et social, principalement en Afrique, en Asie et en Amérique latine
- Prendre part au débat sur la politique de développement et participer à la prise de décisions dans ce domaine
- Promouvoir la solidarité internationale auprès de la population et de l'Église en Suisse par une collaboration œcuménique et un travail d'information et de sensibilisation, notamment pendant le temps du carême
- Proposer des activités et du matériel didactique pour animer le temps du carême

L'utilisation de méthodes de culture agroécologiques contribue à la croissance des légumes et des fruits sur les hauts plateaux du Kenya.



Structure d'Action de Carême



Organes en 2022

Forum de fondation

Dr Lucrezia Meier-Schatz, présidente, ancienne conseillère nationale (depuis le 13.11.2006)

Conseil de fondation

Mgr Felix Gmür, président, évêque de Bâle (depuis le 1.7.2013)

Éric Sottas, vice-président, juriste (depuis le 1.8.2011)

Dominique Rossier-Musso, chargée d'enseignement à l'IHEID de l'Université de Genève (depuis le 1.12.2011)

Luigi Pedrazzini, avocat, journaliste, membre du conseil d'administration de SRG SSR (depuis le 1.1.2014)

Anne Seydoux-Christe, membre de la présidence du Centre, ancienne conseillère aux États (depuis le 1.7.2014)

Beat Curau-Aeppli, chef d'entreprise Curau AG (depuis le 1.7.2014)

Peter Niggli, journaliste, ancien directeur d'Alliance Sud (depuis le 27.5.2015)

Dr Hansruedi Stadler-Ineichen, ancien conseiller aux États, avocat et notaire (du 1.1.2018 au 30.6.2022)

Renata Asal-Steger, présidente de la CCCR, conseillère synodale de l'Église catholique romaine de Lucerne (depuis le 15.6.2018)

Marianne Pohl-Henzen, déléguée épiscopale pour la région germanophone du diocèse de Fribourg (depuis le 9.3.2022)

Isabelle Chassot, conseillère aux États (depuis le 1.07.2022)

Elena Furrer, responsable du service Jeunes adultes et vocation, diocèse de Saint-Gall (depuis le 1.7.2022)

Commission de gestion

Marcel Hurschler, économiste, directeur financier de la Banque cantonale lucernoise (depuis le 7.11.2017)

Esther Müller, administratrice de la commune d'Adligenswil (depuis le 1.1.2012)

Franziska Bitzi Staub, conseillère de la ville de Lucerne, Lucerne (depuis le 19.11.2021)

Comité de direction

Bernd Nilles, directeur (depuis le 19.4.2017)

Markus Brun, responsable du département Coopération internationale (membre du comité de direction depuis le 1.3.2006) et directeur adjoint depuis le 1.10.2018

Matthias Dörnenburg, responsable du département Communication (du 1.4.2001 au 30.4.2021)

Margrit Pfister, responsable du département Communication (depuis le 1.5.2021)

Nicole Reinhard, responsable du département Infrastructures et services (depuis le 7.12.2017)

En raison de la limitation du nombre des mandats, la Commission électorale, accompagnée par des représentant-e-s du Forum de fondation et du Conseil de fondation, cherche une personne pour succéder à Lucrezia Meier-Schatz à la présidence du Forum de fondation.

Suivez nos actualités en vous
abonnant à notre newsletter !
www.actiondecareme.ch/newsletter



Fastenaktion
Action de Carême
Azione Quaresimale



Fastenaktion
Postfach
Alpenquai 4
CH-6002 Luzern
+41 (0)41 227 59 59
fastenaktion.ch

Action de Carême
Avenue du Grammont 7
CH-1007 Lausanne
+41 (0)21 617 88 81
actiondecareme.ch

Azione Quaresimale
Via Cantonale 2a
CH-6900 Lugano
+41 (0)91 922 70 47
azionequaresimale.ch