

CRC Révision SA

Rue du Midi 18
Case postale 6547
CH - 1002 Lausanne

Tél: +41(0) 21 349 1009

Email: info@crc.swiss
www.crc.swiss

DEPARTEMENT MISSIONNAIRE DES EGLISES PROTESTANTES DE LA SUISSE ROMANDE

Lausanne

**Rapport de l'organe de révision
Comptes annuels au 31 décembre 2019**

Rue du Midi 18
Case postale 6547
CH - 1002 Lausanne

Tél: +41(0) 21 349 1009

Email: info@crc.swiss
www.crc.swiss

Au Synode du
Département missionnaire des églises
protestantes de la suisse romande
Chemin des Cèdres 5
1004 Lausanne

1376/SZU/api

Lausanne, le 4 juin 2020

RAPPORT DE L'ORGANE DE REVISION

sur le contrôle restreint à l'attention du Synode du Département missionnaire des églises protestantes de la suisse romande, à Lausanne

En notre qualité d'organe de révision, nous avons vérifié les comptes annuels (bilan, compte d'exploitation, tableau de flux de trésorerie, tableau de variation du capital et annexes) du Département missionnaire des églises protestantes de la suisse romande pour l'exercice arrêté au 31 décembre 2019. Selon la norme Swiss GAAP RPC 21, les indications contenues dans le rapport de performance ne sont soumises à aucune vérification de l'organe de révision.

La responsabilité de l'établissement des comptes annuels incombe au comité alors que notre mission consiste à contrôler ces comptes. Nous attestons que nous remplissons les exigences légales d'agrément et d'indépendance.

Notre contrôle a été organisé et effectué selon la Norme suisse relative au contrôle restreint. Cette norme requiert de planifier et de réaliser le contrôle de manière telle que des anomalies significatives dans les comptes annuels puissent être constatées. Un contrôle restreint englobe principalement des auditions, des opérations de contrôle analytiques ainsi que des vérifications détaillées appropriées des documents disponibles dans l'entité contrôlée. En revanche, des vérifications des flux d'exploitation et du système de contrôle interne ainsi que des auditions et d'autres opérations de contrôle destinées à détecter des fraudes ne font pas partie de ce contrôle.

Lors de notre contrôle, nous n'avons pas rencontré d'élément nous permettant de conclure que les comptes annuels ne donnent pas une image fidèle du patrimoine, de la situation financière et des résultats, conformément à la norme Swiss GAAP RPC 21, et que ces derniers ne sont pas conformes à la loi suisse et aux statuts.

CRC Révision SA

Samuel Zufferey
Expert-réviseur agréé
Réviseur responsable

Cédric Briand
Expert-réviseur agréé

Annexe comptes annuels

BILAN

ACTIF		au 31.12.2019	au 31.12.2018
A. ACTIFS CIRCULANTS			
	*		
Liquidités	1	833'387.14	390'350.52
Liquidités fds IPM	1	139'254.23	331'746.68
Titres et Placements	2	1'660'782.00	1'321'769.00
Titres et Placements fds IPM	2	1'985'479.00	1'722'456.92
Créances	3	36'153.83	52'073.72
Actifs transitoires	4	302'245.25	312'033.64
Actifs transitoires fds IPM	4	11'102.00	11'233.07
		4'968'403.45	4'141'663.55
B. ACTIFS IMMOBILISÉS			
Immobilisations corporelles	5	1'391'333.05	1'390'232.20
Participations financières et prêts	6	80'000.00	80'000.00
		1'471'333.05	1'470'232.20
TOTAL DE L'ACTIF		6'439'736.50	5'611'895.75
PASSIF			
		au 31.12.2019	au 31.12.2018
C. CAPITAL ETRANGER A COURT TERME			
Dettes financières	7	60'006.93	31'003.48
Passifs transitoires	8	219'018.61	128'357.65
Passifs transitoires fonds IPM	8	-	2'000.00
		279'025.54	161'361.13
D. CAPITAL DE FONDS (FONDS AFFECTES)			
Total des fonds affectés	9	975'189.98	1'042'611.58
Total des fonds affectés IPM	9	2'135'835.23	2'063'436.67
		3'111'025.21	3'106'048.25
E. CAPITAL DE L'ORGANISATION			
Capital libre	10	1'451'014.00	1'451'014.00
Fonds libre	11	579'876.25	736'651.67
Fonds Legs Isaline Gerhard	11	600'000.00	-
Fonds libres attribués	11	423'596.12	313'596.12
Résultat de l'exercice	12	-4'800.62	-156'775.42
		3'049'685.75	2'344'486.37
TOTAL DU PASSIF		6'439'736.50	5'611'895.75

* selon commentaires détaillés

COMPTE D'EXPLOITATION par fonction

BUDGET 2019		COMPTES 2019	COMPTES 2018	
PRODUITS				
	*			
1'660'000.00	A	Donations donateurs-trice-s, paroisses et Eglises membres	1'366'407.15	1'399'182.12
		<i>dont affectés Fr. 651'440.- (Fr. 743'304.- en 2018)</i>		
798'750.00	B1+B3	Contributions d'organisations partenaires	779'677.53	711'216.71
592'000.00	B2	Contributions publiques	573'816.29	603'301.00
208'000.00	C1	Autres contributions et donations	210'496.55	271'285.99
100'000.00	C2	Legs	713'100.00	24'000.00
16'000.00	D1	Produits des prestations	12'058.40	24'929.30
<u>3'374'750.00</u>		Total produits d'exploitation	3'655'555.92	3'033'915.12
CHARGES				
1'891'350.00	P/S	Charges de projets	1'769'277.40	1'697'478.64
204'100.00	T	Charges de projets Témoignage et sensibilisation en CH	215'574.89	222'361.04
623'300.00	U	Charges de projets Gestion des relations	634'931.50	608'529.05
<u>2'718'750.00</u>		Total charges de projets	2'619'783.79	2'528'368.73
145'975.00	V	Charges de communication	99'185.70	85'641.30
295'075.00	W	Charges de collecte de fonds	244'563.76	236'878.39
<u>441'050.00</u>		Total charges de collecte de fonds et de publicité générales	343'749.46	322'519.69
585'780.00	X	Charges administratives	559'358.50	558'901.21
<u>3'745'580.00</u>		Total charges d'exploitation	3'522'891.76	3'409'789.63
<u>-370'830.00</u>		Résultat d'exploitation	132'664.16	- 375'874.59
65'000.00	L	Produits sur placements financiers	396'863.62	- 23'935.98
158'750.00	M	Produits immeubles	123'992.10	117'861.60
-	M2	Charge libération Fonds ACO-Fellowship	- 15'742.10	-
-	N	Produits Fonds IPM sans allocations	135'799.53	38'844.97
-	N	Charges Fonds IPM sans utilisations	- 63'400.97	- 144'732.12
-	N	Allocations au capital de Fonds IPM	- 72'398.56	-
-	N	Utilisation du capital de Fonds IPM	-	- 105'887.15
<u>-147'080.00</u>		Résultat avant variation du capital de fonds	637'777.78	- 281'948.97
83'000.00	O2	Utilisation sur fonds affectés programmes et projets	78'742.10	64'425.00
0.00	O1	Allocations pour programmes et projets	- 11'320.50	- 21'000.00
83'000.00		Résultat de la variation du capital de fonds (fonds affectés)	67'421.60	43'425.00
<u>-64'080.00</u>		Résultat annuel avant variation du capital de l'organisation	705'199.38	- 238'523.97
0.00	O2	Utilisation des fonds du capital de l'organisation	120'000.00	81'748.55
0.00	O1	Allocations pour capital de l'organisation	- 830'000.00	-
0.00		Résultat de la variation du capital de l'organisation	- 710'000.00	81'748.55
<u>-64'080.00</u>		Résultat annuel après attributions	- 4'800.62	- 156'775.42

* selon commentaires détaillés

TABLEAU DE FINANCEMENT

	au 31.12.2019	au 31.12.2018
A Flux de fonds provenant de l'activité d'exploitation		
Résultat de l'exercice avant opérations sur fonds	637'777.78	-281'948.97
Amortissement d'immobilisations corporelles	3'625.00	3'625.00
Augmentation (-) / Diminution (+) des prêts	-	5'000.00
Augmentation (-) / Diminution (+) des créances	15'919.89	-7'855.42
Augmentation (-) / Diminution (+) des titres	-339'013.00	61'748.55
Augmentation (-) / Diminution (+) du stock	-	-
Augmentation (-) / Diminution (+) actifs transitoires	9'788.39	30'352.36
Augmentation (-) / Diminution (+) participations financières	-	-
Augmentation (+) / Diminution (-) passifs transitoires	90'660.96	-9'819.95
Augmentation (+) / Diminution (-) dettes financières	29'003.45	999.37
Augmentation (+) / Diminution (-) autres engagements	-	-
Flux de fonds provenant de l'activité d'exploitation	447'762.47	-197'899.06
B Flux de fonds provenant de l'activité d'investissement		
Investissement en véhicule	-	-14'500.00
Investissement en immeuble	-4'725.85	-14'731.35
Flux de fonds provenant de l'activité d'investissement	-4'725.85	-29'231.35
C Flux de fonds provenant de l'activité de financement		
Augmentation des dettes financières à long terme		
Augmentation d'autres dettes à long terme		
Flux de fonds provenant de l'activité de financement	-	-
Total A, B, C	443'036.62	-227'130.41
D Augmentation des disponibilités		
Existant initial des disponibilités (au 01.01)	390'350.52	617'480.93
Existant final des disponibilités (au 31.12)	833'387.14	390'350.52
Variation des disponibilités	443'036.62	-227'130.41

Les variations issues du Fonds IPM ne sont pas incluses dans le tableau de financement du fait que la liquidité ne peut pas être utilisée pour les missions de DM-échange et mission. Tous les actifs et passifs liés au fonds IPM se neutralisent.

TABLEAU DE VARIATION DU CAPITAL DES FONDS

Le tableau de variation des fonds présente l'état des allocations, transferts internes et utilisations effectués en 2019 sur les fonds affectés à des projets et programmes, ainsi que sur le capital de l'organisation.

	Etat au 31.12.2018	Allocations	Transfert interne	Utilisation	Etat au 31.12.2019
Fonds IPM					
Capital fds IPM	2'014'257.14	7'597.56			2'021'854.70
Risque s/fluct. des titres IPM	49'179.53	64'801.00			113'980.53
Total Fonds IPM	2'063'436.67	72'398.56			2'135'835.23
Variation du capital des fonds avec affectation limitée					
Fonds régionaux					
Afrique Australe					
Fonds Angola	22'196.85				22'196.85
Fonds Mozambique	95'106.00				95'106.00
Fonds régional Afrique Australe	64'942.79				64'942.79
Moyen Orient					
Fonds Egypte-Soudan	42'300.00	6'000.00		-31'000.00	17'300.00
Fonds ACO	103'801.60			-30'742.10	73'059.50
Maroc					
Fonds fac. de théol. Al Mowafaqa	-	5'320.50			5'320.50
Afrique de l'Ouest					
Fonds Togo	69'650.00				69'650.00
Afrique Centrale					
Fonds Rwanda	64'359.35				64'359.35
Océan Indien					
Fonds Madagascar	265'919.00				265'919.00
Fonds Ile Maurice	15'800.00				15'800.00
Amérique Latine					
Fonds régional Amérique latine	8'300.00				8'300.00
Autres Afrique					
Fonds TEIA	13'070.00				13'070.00
Fonds sectoriels					
Fonds Education	81'530.60			-17'000.00	64'530.60
Fonds Santé	98'317.64				98'317.64
Fonds Action sociale-enfants	60'937.00				60'937.00
Fonds Formation théologique	3'455.75				3'455.75
Fonds Urgences	10'925.00				10'925.00
Fonds Genre	22'000.00				22'000.00
Capital des Fonds avec affectation limitée	1'042'611.58	11'320.50		-78'742.10	975'189.98
Variation du capital de l'organisation					
Capital libre	1'451'014.00				1'451'014.00
Fonds libre	736'651.67		-156'775.42		* 579'876.25
Fonds libres attribués :					
Bâtiments	105'332.67			-20'000.00	85'332.67
Risques et vols	18'339.00				18'339.00
Risque s/fluctuation des titres	189'924.45	130'000.00			319'924.45
Fonds Legs Isaline Gerhard	-	700'000.00		-100'000.00	600'000.00
Résultat des exercices	-156'775.42		151'974.80		-4'800.62
Capital de l'organisation	2'344'486.37	830'000.00	-4'800.62	-120'000.00	3'049'685.75

Annexe aux comptes annuels

Principes concernant la présentation des comptes

Base de la présentation des comptes

En raison des relations de collaboration que DM-échange et mission entretient avec les institutions partenaires en Suisse, la présentation des comptes se conforme aux recommandations des normes Swiss GAAP RPC 21. En vue de l'obtention du label Zewo, les charges de collectes de fonds et de publicité générale, ainsi que les charges administratives, sont calculées et indiquées selon la méthodologie Zewo.

Cercle de consolidation et liens avec des organisations liées

DM-échange et mission n'exerce pas d'influence prépondérante sur d'autres institutions du fait d'une direction commune ou d'autres moyens de contrôle.

Organisations proches :

Le Fonds d'entraide du Département Missionnaire des Eglises protestantes de la Suisse romande est une fondation ayant pour but d'aider les collaborateur-trice-s et bénéficiaires de rentes de DM-échange et mission en cas de détresse économique liée à la vieillesse, au décès, à l'invalidité ou à d'autres circonstances particulières. Son Conseil est désigné pour moitié par le Conseil de DM-échange et mission et pour l'autre moitié par les collaborateur-trice-s de DM-échange et mission.

Principe d'établissement du bilan et de l'évaluation

- Les titres figurent à leur valeur au jour de clôture de l'exercice.
- Les immobilisations corporelles sont comptabilisées sur la base des frais d'acquisition et amorties sur 4 ans, excepté le serveur informatique amorti sur 3 ans. Les bâtiments sont évalués sur des bases prudentes et ne font pas l'objet d'amortissement.
- Les provisions sont constituées selon le besoin de prudence basé sur des risques et besoins identifiés.
- La comptabilité est tenue en francs suisses. Les éléments d'actifs et de passifs en devises étrangères sont évalués à leur valeur au jour de clôture de l'exercice. Les opérations financières en devises découlant des activités courantes sont converties au cours du jour.

Révision

Les comptes sont révisés par une société répondant aux exigences légales d'agrément et d'indépendance choisie par le Synode missionnaire sur proposition de la Commission d'examen de la gestion. Le mandat de cette société est annuel et peut être renouvelé 4 fois au maximum.

Les comptes 2019 ont été révisés par la société : société CRC Révision SA à Lausanne, et sont disponibles sur le site Internet de DM-échange et mission (www.dmr.ch).

COMMENTAIRE DES RUBRIQUES DU BILAN

	au 31.12.2019	au 31.12.2018
1) Liquidités		
Caisse	8'245.45	14'216.70
Poste	776'542.18	356'547.57
Banque	48'599.51	19'586.25
Banque fonds IPM	139'254.23	331'746.68
Total	972'641.37	722'097.20
2) Titres et placements		
Titres	1'660'782.00	1'321'769.00
Titres fonds IPM	1'985'479.00	1'722'456.92
Total	3'646'261.00	3'044'225.92
3) Créances		
Impôts anticipés à récupérer	35'877.93	23'495.67
Créances envers des organisations proches	275.90	28'578.05
Total	36'153.83	52'073.72
4) Actifs transitoires		
Dons à recevoir de partenaires ou d'Eglises cantonales	286'826.75	242'498.69
Actifs transitoires	15'418.50	69'534.95
Actifs transitoires fonds IPM	11'102.00	11'233.07
Total	313'347.25	323'266.71
5) Immobilisations corporelles	Mouvements	
<u>Valeur actuelle brute</u>		
Centrale téléphonique	23'619.25	23'619.25
Informatique	58'436.10	58'436.10
Photocopieuse	12'960.00	12'960.00
Véhicules	14'500.00	64'095.65
Immeubles en Suisse	1'384'083.05	1'379'357.20
Total	14'500.00	1'543'194.05
<u>Amortissements</u>		
Centrale téléphonique	- 23'619.25	- 23'619.25
Informatique	- 58'436.10	- 58'436.10
Photocopieuse	- 12'960.00	- 12'960.00
Véhicules	- 7'250.00	- 56'845.65
Total	- 7'250.00	- 151'861.00
Valeur nette	7'250.00	1'391'333.05
6) Participations financières et prêts		
Participation TerrEspoir	20'000.00	20'000.00
Prêt voiture SECAAR	10'000.00	10'000.00
Prêt Claro	50'000.00	50'000.00
Total	80'000.00	80'000.00

COMMENTAIRE DES RUBRIQUES DU BILAN**7) Dettes financières**

10 comptes courants en faveur des envoyé-e-s (non propriétaire)

Total

au 31.12.2019

au 31.12.2018

60'006.93

31'003.48

60'006.93**31'003.48****8) Passifs transitoires**

Montant de factures payées en 2019 pour l'exercice 2018

Montant de factures payées en 2019 pour l'exercice 2018 fonds IPM

Total

219'018.61

128'357.65

-

2'000.00

219'018.61**130'357.65****9) Capital de fonds (Fonds affectés)**

Voir tableau de variation du capital en page 4.

COMMENTAIRES DETAILLES DU BILAN**ACTIF****A. ACTIFS CIRCULANTS****1. LIQUIDITES**

Représente les montants immédiatement disponibles pour assurer nos engagements.

Notre trésorerie est composée d'une caisse, d'un CCP et d'un compte bancaire.

Celui du fonds IPM de 5 comptes bancaires en CHF, EUR, USD, GBP et ZAR.

L'augmentation de ce poste est dû à la réception d'un legs de Fr. 700'000.- reçu durant l'année 2019. Sans ce don extraordinaire, nous aurions été dans l'obligation de vendre des titres pour assurer notre trésorerie.

2. TITRES ET PLACEMENTS

Dans les titres et les placements, nous avons un portefeuille d'actions provenant d'une donation ainsi que de 2 legs encaissés en 2008 et plus récemment en 2012 et 2013.

L'année 2019 a été historique concernant la valeur des titres. Les actions au sein de notre portefeuille ont bien performé permettant ainsi une grosse plus-value de la valeur des titres. Nous avons pu ainsi renforcer notre fonds de fluctuation des titres qui avait été passablement impacté lors de l'exercice 2018.

Le fonds IPM possède un portefeuille de titres déposé auprès d'une banque de la place. Là aussi, la valeur des titres a augmenté de manière considérable pendant l'exercice 2019.

3. CREANCES

- **Autres créances et comptes courants** : Il s'agit de comptes courants en relation avec des organisations proches : Fonds IPM, TerrEspoir, FJKM, Isango, Oikocrédit, UNITE, etc.

En outre, la somme importante est due à l'attente d'un remboursement de l'impôt anticipé qui sera effectué au début 2020.

4. ACTIFS TRANSITOIRES

- **Dons à recevoir** : Comprend tous les montants du mois de décembre 2019 (à recevoir des Eglises romandes au début 2020), ainsi que le solde PPP du 4^{ème} trimestre 2019.

- **Actifs transitoires** : Représentent des montants déjà payés en 2019 au titre de 2020 ou montants (autres que dons et subventions) à recevoir début 2020 pour 2019.

B. ACTIFS IMMOBILISES**5. IMMOBILISATIONS CORPORELLES**

- **Equipements** : La centrale téléphonique et le serveur informatique ont été totalement amortis.

- **Voitures** : Nous avons dû renouveler la voiture du secrétariat. Celle-ci sera amortie sur 4 ans de 2018 à 2021.

- **Immeubles** : Les objets immobiliers figurent dans le bilan selon le tableau suivant :

COMMENTAIRES DETAILLES DU BILAN

	<u>Valeur bilan</u>	<u>Estimation fiscale</u>	<u>Valeur Incendie</u>
Cèdres 5	488'944	1'134'000	2'176'366
Bochet 1	228'555	350'000	488'227
J.-J. Cart 6	375'000	507'000	535'106
Longirod	220'000	250'000	870'099
Bachelin	71'584	314'000	461'265

6. PARTICIPATIONS FINANCIERES ET PRETS

- **Participations et prêts** : Ce poste comprend les lignes suivantes :

- Prêt de Fr. 50'000.- à Claro : il s'agit d'une somme investie par DM-échange et mission lors de la création de OS3, devenu Claro par la suite.
Claro nous paie un intérêt annuel sur ce capital (3.75%).
- Participation de Fr. 20'000.- au capital initial de la Fondation TerrEspoir : il ne nous rapporte aucun intérêt. Ce montant pourrait être amorti. Cependant, nous désirons garder un montant stratégique dans notre bilan afin de manifester notre lien étroit avec TerrEspoir.
- Prêt de Fr. 20'000.- au SECAAR pour l'achat d'une voiture. Le remboursement se fait sur 4 ans en diminution de notre contribution budgétaire annuelle au SECAAR. Fr. 5000.- ont été remboursés en 2018. Le solde se monte à Fr. 10'000.- et sera amorti sur les années 2020 et 2021.

PASSIF**C. CAPITAL ETRANGER À COURT TERME****7. DETTES FINANCIÈRES**

Comptes personnels : 7 comptes courants au bénéfice des envoyé-e-s en fonction ou anciens. La disponibilité, sur ces comptes, de "l'allocation de réinsertion" des envoyé-e-s, ainsi que des allocations familiales, explique l'importance du montant au bilan. Ces comptes, propriétés des envoyé-e-s, sont à leur disposition en tout temps.

8. PASSIFS TRANSITOIRES

- **Passifs transitoires** : Représente le montant de factures payées en 2020 pour l'exercice 2019 et des montants reçus en 2019, mais pour l'exercice 2020.

D. CAPITAL DE FONDS (FONDS AFFECTES)**9. TOTAL DES FONDS AFFECTES**

Ces fonds sont destinés aux activités des programmes de partenariats et sont gérés par DM-échange et mission.

La liste synthétique de ces fonds et leurs mouvements détaillés se trouvent dans le document Comptes 2019 de DM-échange et mission (page 4).

Les prélèvements sur les fonds affectés résultent de décisions budgétaires ou de l'utilisation de reports techniques provenant de l'exercice précédent (dépendant souvent du rythme de réalisation des projets).

Ce poste du bilan est augmenté par la fortune et la réserve de fluctuation de la valeur des titres du fonds IPM.

COMMENTAIRES DETAILLES DU BILAN

E. CAPITAL DE L'ORGANISATION

10. CAPITAL LIBRE

Le total de ce poste représente le montant dont DM-échange et mission dispose, sans aucune restriction, pour assurer sa trésorerie, c'est-à-dire payer partenaires, fournisseurs et salaires avant de recevoir les contributions des donateurs. Mais plus des deux tiers sont immobilisés en actif.

11. FONDS LIBRES

Un **fonds libre** est constitué :

- De la consolidation d'anciens fonds totalement libres pour assurer ses activités
- D'excédents de recettes d'exercices antérieurs

Durant cet exercice, un nouveau fonds a été créé suite à l'important legs reçu.

Il est intitulé fonds Legs Isaline Gerhard et, selon le désir de la légataire, sera attribué à la pérennité de DM-échange et mission, et cela sans affectation stricte particulière.

Les **fonds libres attribués** à des buts spécifiques de l'organisation sont constitués de la manière suivante :

Bâtiments : Résulte d'anciens soldes d'exploitation des immeubles et appartements de DM-échange et mission. Cette réserve participe à la maintenance et à la rénovation du siège Cèdres 5.

Risques et vols : Ce fonds se substitue à une assurance risques et vols pour les envoyé-e-s.

Risques sur fluctuation des titres : Ce fonds permet d'ajuster la valorisation du portefeuille de titres au cours de la fin de l'exercice. Celui-ci doit être constitué d'environ 15% de la valeur des titres ce qui est déjà le cas depuis fin 2013. En cas de diminution de la valeur des titres, la perte est couverte par le fonds.

Ce fonds a pu être renforcé cette année suite à l'excellente année boursière.

12. RESULTAT DE L'EXERCICE

Il correspond au résultat d'exploitation après les opérations sur les fonds.

COMMENTAIRES DETAILED DES PRODUITS D'EXPLOITATION

Note : Les mentions "cf. ..." renvoient à l'affectation des ressources aux postes de dépenses correspondants décrits dans les commentaires sur les dépenses.

BUDGET	COMPTEs
--------	---------

A. DONATIONS : DONATEUR-TRICE-S, PAROISSES ET EGLISES MEMBRES

A.110 Donations pour mandats et projets DM-échange et mission

Dons provenant de particulier-ère-s, de paroisses et des Eglises romandes attribués aux mandats DM-échange et mission ou affectés à des projets DM-échange et mission, voir ci-après le tableau des résultats de la situation financière, colonne DM-échange et mission. Ce montant est en diminution de 7% par rapport à 2018 et de 16% par rapport à 2017.

<u>1'150'000.00</u>	<u>942'599.51</u>
---------------------	-------------------

A.120 Donations Terre Nouvelle selon la clé de répartition

<u>350'000.00</u>	<u>289'902.00</u>
-------------------	-------------------

Il s'agit de la part des Dons Terre Nouvelle (DTN) pour la couverture des mandats de DM-échange et mission, voir ci-après les comptes des DTN. Les dons Terre Nouvelle sont répartis 60% DM-20% EPER-20% PPP. Ce montant est en augmentation de 2% par rapport à 2018 et en diminution de 9% par rapport à 2017. L'application comptable de ce principe diffère selon les Eglises.

A.130 Donations des autres Eglises de Suisse: CERFSA et paroisses de Suisse alémanique

<u>160'000.00</u>	<u>133'905.64</u>
-------------------	-------------------

Dons des autres Eglises de Suisse: CERFSA et paroisses de Suisse alémanique.

Cette contribution est en diminution de 17 % par rapport à 2018 et 12% par rapport à 2017.

La somme des dons aux mandats et projets de DM-échange et mission est en diminution de 2% par rapport à 2018 et 14% par rapport à 2017. C'est une diminution d'environ 30% sur ces 10 dernières années. Globalement, 30% des dons viennent via des Eglises cantonales romandes (principalement des DTN), 32% des paroisses en Suisse romande et alémanique, 33% des individus et 5% autres (associations, fondations, etc.). Plus de la moitié arrive directement à DM-échange et mission (55%), le solde par les comptes des Eglises (45%). 66% des dons environ répondent directement aux sollicitations des actions de recherches de fonds.

B. CONTRIBUTIONS D'ORGANISATIONS PARTENAIRES

B.1 CONTRIBUTIONS D'ORGANISMES ECCLESIAUX

B.100 FEPS, Accord-cadre

<u>202'000.00</u>	<u>201'408.75</u>
-------------------	-------------------

Dans le cadre d'un accord tripartite entre la FEPS, DM-échange et mission et mission 21, les Eglises membres de la FEPS contribuent au financement des Œuvres missionnaires.

B. 120 Pain pour le prochain

235'000.00	190'000.00
54'000.00	78'504.95
0.00	33'445.00
<u>289'000.00</u>	<u>301'949.95</u>

Part des fonds libres pour le financement de projets des partenaires de DM-échange et mission.

Part des fonds affectés.

Part des frais de suivi des programmes et projets.

Ce montant correspond à la part de la collecte PPP transmise à DM-échange et mission comprenant des fonds affectés ainsi qu'une répartition des dons libres. La contribution venant de la collecte PPP est en augmentation par rapport à 2018.

COMMENTAIRES DETAILLES DES PRODUITS D'EXPLOITATION

B.2 CONTRIBUTIONS PUBLIQUES

B.210 DDC, contributions aux projets par PPP

50'000.00		Pour SECAAR, cf. S.31.
10'000.00		Pour CIPCRE, Bénin, cf. S. 101.
30'000.00		Pour CIPCRE, Cameroun, cf. S.111.
30'000.00		Pour programme FJKM Ecoles, Madagascar, cf. P.41.
44'000.00		Pour Mozambique, formation des formateurs, cf. P.51.
12'000.00		Pour Mozambique, renforcement de la capacité financière, cf P.51.
15'000.00		Pour CPAJ, Rwanda, cf. P.22.
20'000.00		Pour programme éducation de l'EPR, Rwanda, cf. P.22.
63'000.00		Pour programme santé, Togo, cf. P.32.
61'000.00		Pour renforcement institutionnel et développement communautaire, Amérique latine, cf. S.23 et S.24.
	135'000.00	Pour la gestion des relations et le suivi.
482'000.00	470'000.00	

Contribution aux projets des partenaires et aux frais de suivi, dans le cadre de la convention de programme entre PPP et la DDC.

B.230 Cantons et communes, contributions aux ATS

95'000.00	91'986.29	Fedevaco, contribution Secaar, sécurité alimentaire, cf. S.31.
15'000.00	11'830.00	Fedevaco, contribution CIPCRE Bénin, cf.S.101.
110'000.00	103'816.29	

Ces contributions sont directement liées à des projets spécifiques.

B.3 CONTRIBUTIONS D'AUTRES PARTENAIRES

B.310 STM, Solidarité Tiers-Monde

30'000.00	20'000.00	Pour programme éducation de la FJKM, Madagascar, cf. P.41.
20'000.00	18'000.00	Pour programme éducation de l'EPR, Rwanda, cf. P.22.
20'000.00	20'000.00	Pour programme santé, Togo, cf. P.32.
70'000.00	58'000.00	

La contribution de STM est en diminution par rapport à 2018. Ces contributions sont directement liées à des projets spécifiques.

B.320 Autres contributions de partenaires suisses

15'750.00	15'800.00	De Verband Kind und Kirche, pour programme ETP/écoles du dimanche Cameroun, cf. P.21, Cuba et Mexique, cf. S.22.
68'000.00	70'680.00	De la communauté coréenne, pour pasteur coréen à Genève, cf. T.3.
20'000.00	0.00	De l'Association suisse Rehabil Sekoly, cf P.41.
60'000.00	60'000.00	De l'association des "Amis du Collège Lisanga" pour le Collège Lisanga, RD du Congo, cf. S.121.
35'000.00	0.00	De la Fondation Lusavi pour CPAJ, Fr. 35'000.- sont comptabilisés sous C.1, dons spécifiques, cf P.22.
0.00	36'250.00	De Gemein. Genossenschaft für Familien pour Eglises Bénin.
1'000.00	0.00	De la CESE, pour poste pastoral au Caire, cf. Q.2.
0.00	6'270.00	Contributions pour la maison Orou, Bénin, cf. S.45.
20'500.00	20'000.00	D'UNITE, Fondation IPM, CSME, Fonds d'entraide, Oekocredit, Isango, contributions et travail financier de P. Wasser, cf. W.3.
12'500.00	5'685.95	Contributions diverses en cours d'année.
232'750.00	214'685.95	

Ces contributions sont directement liées à des projets spécifiques.

COMMENTAIRES DÉTAILLÉS DES PRODUITS D'EXPLOITATION

B.330 Contributions de l'étranger

0.00	3'132.88	Dons divers affectés.
5'000.00	500.00	Dons libres.
5'000.00	3'632.88	

Ces contributions sont directement liées à des projets réalisés en cours d'année et ne sont pas toutes budgétées.

C. AUTRES CONTRIBUTIONS ET DONATIONS

C.1 ACTIONS ET DONATIONS SPÉCIFIQUES

108'000.00	112'500.00	Contributions du Fonds d'entraide pour la couverture de la part surobligatoire de la caisse de retraite.
100'000.00	97'996.55	Produits de la recherche de fonds hors Eglises, dons affectés exceptionnels et soutien de fondations (Lusavi pour CPAJ, cf P.22 et FAP, fondation d'aide au protestantisme pour CLCF, cf.S.33).
208'000.00	210'496.55	

C.2 LEGS

100'000.00	713'100.00	Il s'agit principalement d'un legs exceptionnel de Fr. 700'000.-.
-------------------	-------------------	---

D. PRODUITS DE PRESTATIONS

D.125 Prestations d'assurances

4'000.00	6'006.40	Diverses prestations d'assurances (notamment pertes de gains et allocations maternité).
-----------------	-----------------	---

D.135 Recettes d'animation et de formation

7'000.00	2'075.00	Diverses recettes des activités de formation.
5'000.00	3'977.00	Diverses recettes d'animation.
12'000.00	6'052.00	

3'374'750.00	3'655'555.92	TOTAL DES PRODUITS
---------------------	---------------------	---------------------------

COMMENTAIRE DES RUBRIQUES DU COMPTE D'EXPLOITATION

Présentation des dépenses par activités (projets / programmes)

<i>BUDGET 2019</i>	CHARGES PAR FONCTION	COMPTES 2019	COMPTES 2018
P / U CHARGES DE PROJETS			
P. PROGRAMME "Communauté d'Eglises en mission"			
330'000.00	P.1 Participation au budget général de la Cevaa	319'714.60	344'339.70
159'450.00	P.2 Partenaires Cevaa en Afrique centrale	158'114.20	166'950.80
197'000.00	P.3 Partenaires Cevaa en Afrique occidentale	176'745.85	163'215.25
192'600.00	P.4 Partenaires Cevaa dans l'Océan indien	152'265.20	137'320.10
109'500.00	P.5 Partenaires Cevaa en Afrique australe	146'993.05	135'633.40
988'550.00		953'832.90	947'459.25
Q. PROGRAMME ACTION CHRETIENNE EN ORIENT			
52'000.00	Q.1 Participation au budget général de l'ACO FE	54'318.20	51'000.75
16'000.00	Q.2 Envoyé-e-s, prise en charge DM-échange et mission	19'656.05	12'255.80
3'000.00	Q.3 Autres programmes dans le secteur ACO	68'225.00	12'753.84
71'000.00		142'199.25	76'010.39
S. PROGRAMME BILATERAUX			
S.1 AFRIQUE			
40'000.00	S.10 Bénin	32'476.50	27'431.00
38'000.00	S.11 Cameroun	34'512.00	35'342.50
70'000.00	S.12 Congo (R.D.)	70'000.00	70'000.00
-	S.13 Formation et échanges régionaux lusophones	-	3'868.05
20'000.00	S.14 Angola	3'260.45	-
-	S.15 Formation et échanges pédagogiques	16'519.00	-
168'000.00		156'767.95	136'641.55
S.2. AMERIQUE LATINE			
51'400.00	S.21 Formation en pastorale intégrale	22'022.00	12'084.00
30'000.00	S.22 Formation enfance	28'019.30	25'143.95
73'000.00	S.23 Dév. communautaire: spiritualité et développement	92'400.95	82'341.55
58'500.00	S.24 Renforcement institutionnel	51'577.90	34'278.15
212'900.00		194'020.15	153'847.65
S.3 SECAAR ET AUTRES PROGRAMMES DE PARTENARIA1			
306'900.00	S.31 SECAAR-Développement rural	288'011.00	334'617.80
19'000.00	S.33 Centrale de littérature chrétienne et francophone	16'791.10	17'522.00
325'900.00		304'802.10	352'139.80

COMMENTAIRE DES RUBRIQUES DU COMPTE D'EXPLOITATION

Présentation des dépenses par activités (projets / programmes)

<i>BUDGET 2019</i>	CHARGES PAR FONCTION	COMPTES 2019	COMPTES 2018
S.4 ENGAGEMENTS ET ACTIONS EN COURS D'ANNEE			
<u>125'000.00</u>	S.4 Engagements et actions en cours d'année	<u>17'655.05</u>	<u>31'380.00</u>
T. TEMOIGNAGE ET SENSIBILISATION EN SUISSE			
<u>204'100.00</u>	T Témoignage et sensibilisation en Suisse	<u>215'574.89</u>	<u>222'361.04</u>
U. GESTION DES RELATIONS AVEC PARTENAIRES, ENVOYE-E-S, CANDIDAT-E-S			
<u>623'300.00</u>	U Gestion des relations	<u>634'931.50</u>	<u>608'529.05</u>
V. CHARGES DE COMMUNICATION			
<u>145'975.00</u>	V Campagne, information et documentation	<u>99'185.70</u>	<u>85'641.30</u>
W. CHARGES DE COLLECTE DE FONDS			
<u>295'075.00</u>	W Charges de collecte de fonds	<u>244'563.76</u>	<u>236'878.39</u>
X. CHARGES ADMINISTRATIVES			
<u>585'780.00</u>	X Administration, secrétariat et Instances	<u>559'358.50</u>	<u>558'901.21</u>
<u>3'745'580.00</u>	TOTAL GENERAL DES CHARGES	<u>3'522'891.76</u>	<u>3'409'789.63</u>

Informations complémentaires :

- En 2019, le secrétariat de DM-échange et mission comptait 11.99 (11.57 en 2018) postes plein-temps occupés par 17 (16) collaborateurs-trice-s, dont 14 (14) travaillent à temps partiel. Un poste de conceptrice multimédia a été créé (à 50%).
- 13 (24) personnes ont fait l'expérience d'un engagement avec DM-échange et mission dont :
 - 8 (7) envoyé-e-s long terme correspondant à 6 (5) postes plein-temps, 1 (2) conjoint-e-s et 4 (4) enfants.
 - 8 (8) envoyé-e-s moyen terme et civilistes, correspondant à 3 (3) postes plein-temps.
 - 3 (3) court terme, pour des séjours de 2 mois à 4 mois.
 - 1 (1) envoyé Sud-Nord, 1 (0) conjointe et 2 (0) enfants.
 - 1 (1) envoyé itinérant à mi-temps.

Plusieurs conjoint-e-s ont assumé des activités à temps partiel dans le cadre des programmes des partenaires.

De plus, plusieurs missions d'expert-e-s ont eu lieu pour différents projets.

- En 2019, 64 (65) collaborations bénévoles ont assuré 123 (125) heures de travail dans les domaines de l'information, de l'expédition, de l'accueil et dans les commissions et instances.
- Les membres du Conseil ont travaillé à titre bénévole. Leur défraiement s'est élevé en 2019 à Frs 2'218.65.- (Frs. 2'511.40).
- Le défraiement du Synode et des autres commissions de DM-échange et mission s'est élevé en 2019 à Frs 2'015.55 (Frs. 1'438.28).

COMMENTAIRE DES RUBRIQUES HORS - EXPLOITATION

BUDGET 2019 PRODUITS HORS EXPLOITATION		COMPTES 2019	COMPTES 2018
L. PRODUITS SUR PLACEMENTS FINANCIERS			
35'000.00	Intérêts et gains des placements	38'514.95	36'325.25
30'000.00	Bénéfice/perte sur placement	358'348.67	- 60'261.23
<u>65'000.00</u>	L Total résultat financier	396'863.62	- 23'935.98
M. PRODUITS IMMEUBLES			
200'000.00	Recettes d'immeubles	201'047.80	211'786.50
-35'000.00	Charges d'immeubles	- 70'805.95	- 87'692.10
-6'250.00	Charges salariales et frais généraux	- 6'249.75	- 6'232.80
<u>158'750.00</u>	M Total résultat d'immeubles	123'992.10	117'861.60
	M2 Charge libération Fonds ACO-Fellowship	- 15'742.10	
N. FONDS IPM			
Recettes Fonds IPM			
	Revenu des titres	36'328.81	17'995.72
	Produits exceptionnels	13'960.75	-
	Plue-value s/titres	64'801.08	-
	Bénéfice s/vente titres	4'077.00	3'352.00
	Utilisation de fonds provision s/ titres	-	87'446.00
	Gain de change	16'631.89	17'497.25
	Excédent de charge pris s/fortune		18'441.15
	Total recettes Fonds IPM	135'799.53	144'732.12
	Contribution aux Eglises membres	-43'078.00	-38'400.00
	Frais divers	-2'000.00	-3'077.00
	Frais bancaires	-5'029.22	-4'015.08
	Frais gestion dossier titres	-6'517.68	-4'353.30
	Moins-value s/titres	-	-90'798.48
	Allocation à fds fluctuation titres	-64'801.00	-
	Perte de change	-6'776.07	-4'088.26
	Excédent de recettes	-7'597.56	-
	Total dépenses Fonds IPM	-135'799.53	-144'732.12
	N Total résultat Fonds IPM	-	-

COMMENTAIRE DE LA VARIATION DES FONDS

COMPTES 2019

O.1 Allocations aux fonds

Allocations pour programmes et projets :

5'320.50	Fonds Faculté de théologie au Maroc
6'000.00	Fonds Egypte pour construction Eglise
11'320.50	Total des allocations destinés aux programmes et projets

Allocations pour capital de l'organisation :

700'000.00	Fonds legs Isaline Gerhard.
130'000.00	Fonds risques sur cours titres
830'000.00	Total des allocations destinés au capital de l'organisation

O.2 Utilisation des fonds

Utilisation des fonds programmes et projets :

17'000.00	Fonds éducation pour séminaire HEP
15'000.00	Fonds humanitaire Syrie pour réfugié-e-s au Liban
31'000.00	Fonds Egypte pour construction Eglise
15'742.10	Fonds ACO libération pour ACO-Fellowship
78'742.10	Total de l'utilisation des fonds programmes et projets

Utilisation des fonds du capital de l'organisation :

100'000.00	Fonds legs Isaline Gerhard pour activités 2019.
20'000.00	Fonds bâtiments
120'000.00	Total de l'utilisation des fonds du capital de l'organisation

Rapport de performance

1. But de l'organisation

DM-échange et mission est le service de mission créé par les Eglises protestantes de Suisse romande en 1963 dans le but de :

- construire et assurer des relations de partenariat, fondées sur le dialogue, le partage et la coresponsabilité,
- participer à la sensibilisation de la société civile en Suisse romande sur les enjeux de la solidarité internationale,
- conduire avec elles une réflexion sur la mission de l'Eglise dans le double sens de la proclamation de l'Evangile et du service dans le monde et de rappeler la dimension de l'Eglise universelle, de son unité et de sa diversité, de son rôle de témoin de la réconciliation avec Dieu et entre les hommes,
- être l'instrument des Eglises et institutions membres pour élaborer, planifier et réaliser des relations avec et entre des Eglises et institutions partenaires,
- être à disposition des Eglises de Suisse (FEPS) pour assurer des mandats de relation avec d'autres Eglises et institutions.

Au travers de ses activités, DM-échange et mission encourage et participe au dialogue interreligieux. Dans l'exercice des mandats qui lui sont confiés, il participe à la mise en œuvre de programmes :

- d'entraide concernant la personne humaine dans sa globalité et fondés sur les principes d'un développement durable,
- facilitant le partage d'information entre ses membres et ses partenaires, en étant leur porte-parole,
- d'échange de personnes, manifestant la réalité de l'Eglise universelle,
- de partage de valeurs.

2. Membres, organes dirigeants et de gestion (voir organigramme ci-joint)

2.1 Synode missionnaire

Le Synode missionnaire est l'assemblée générale de DM-échange et mission. Il comprend 43 délégué-e-s désigné-e-s par les 7 Eglises/conférence d'Eglises membres. Leur mandat est de 4 ans. Le bureau du Synode, composé de 3 membres, est élu pour 4 ans. Le changement de législature a eu lieu le 1 juillet 2018, le mandat actuel arrivera à échéance en juin 2022. La composition actuelle du bureau est la suivante :

- Dvorak Madeline, présidente, Vallorbe
- Tésarik Anne-Lise, Fribourg
- Depezay Sandra, Fontainemelon

2.2 Conseil :

Le Conseil se compose de 7 à 9 membres élu-e-s par le Synode missionnaire pour un mandat de 4 ans. Le renouvellement des instances ayant eu lieu au 1 juillet 2018, le mandat actuel arrivera à échéance en juin 2022. La composition du Conseil est la suivante :

- Blanchard Pierre, Vaulion
- Blondel Jean-Luc, Nyon
- Felberbaum Patrick, Lausanne
- Rouge Jacques Etienne, Estavayer-le-Lac
- Roulet Etienne, président, Vaulion
- De Salis Ysabelle, Neuchâtel
- Zemp Sonia, Genève

2.3 Commission d'examen de la gestion :

La Commission d'examen de la gestion se compose de 5 membres élus par le Synode pour un mandat de 4 ans. Le renouvellement des instances ayant eu lieu au 1 juillet 2018, le mandat actuel arrivera à échéance en juin 2022. La composition de la commission est la suivante :

- De Felice Martine, Genève
- Dubigny Jean-Luc, Sornetan
- Henry Michel, président, Les Monts-de-Corsier
- Troester Dominik, Magden
- Woodford Julian, Berolle

2.4 Direction

Le secrétariat est dirigé par Nicolas Monnier. Le service des relations internationales est dirigé par Jean-Daniel Peterschmitt et le service de l'administration par Laurent Venezia. Aline Mugny coordonne le service communication et Valérie Maeder l'échange de personnes.

3. Collaboration avec des organisations liées

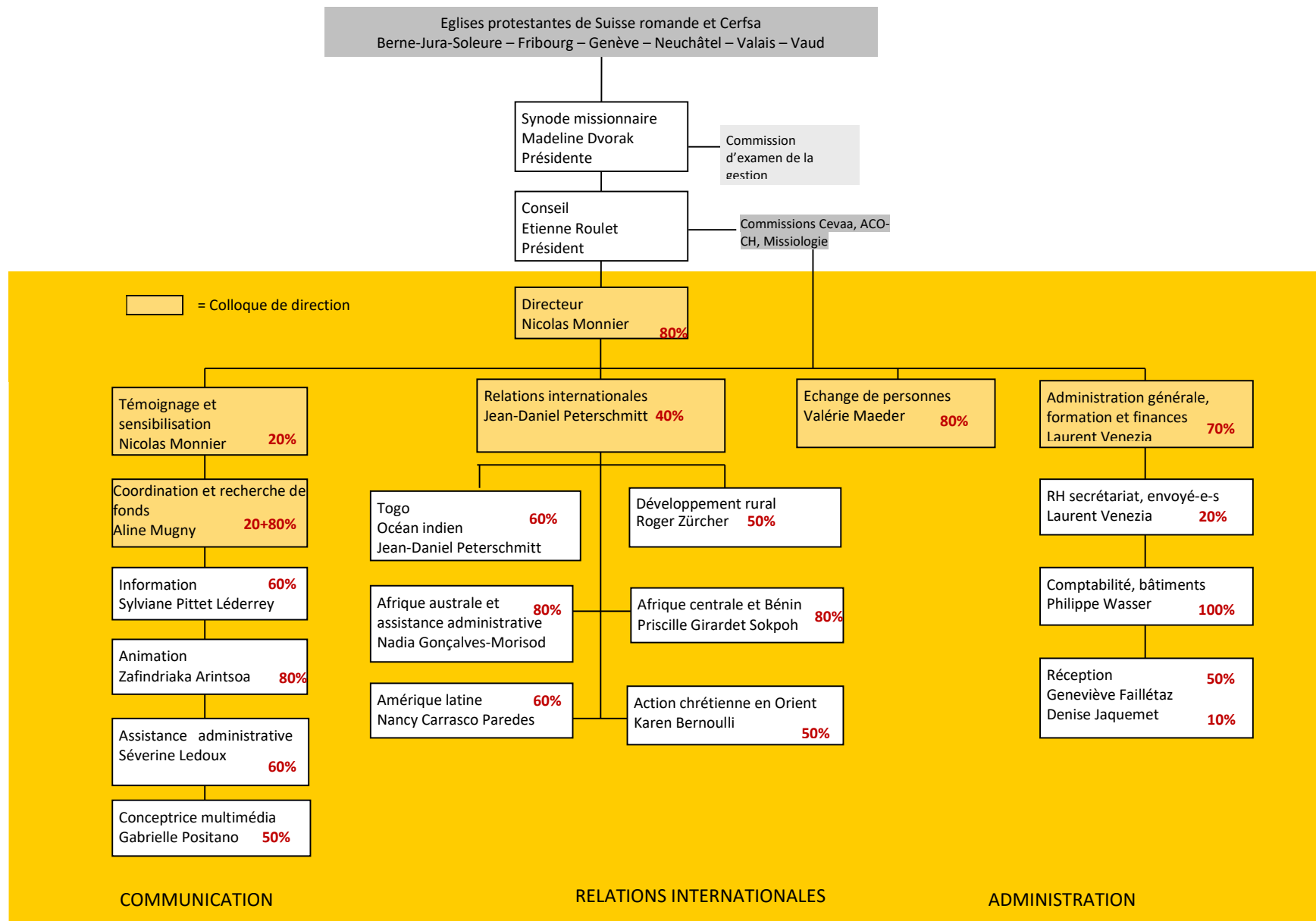
DM-échange et mission entretient des relations de collaboration avec la FEPS, mission 21, Pain pour le Prochain et avec l'EPER. En Suisse romande, cette collaboration se concrétise pour l'essentiel au travers du réseau Terre Nouvelle des Eglises de la Suisse romande et de la PTNER (plateforme Terre Nouvelle de la CER).

4. Activités

Voir le rapport annuel.

5. Organigramme

Voir ci-après.



C O M P T E S 2018

acceptés par le

Synode Missionnaire à Genève

le 18 mai 2019



Table des matières

Comptes	Page
Commentaires généraux	1
Compte d'exploitation	2
Produits du compte d'exploitation	3
Charges d'exploitation par nature de charges	4
Charges d'exploitation par nature d'activités	6
Bilan	
Bilan	8
Tableau de variation du capital	9
Tableau de financement	10
Annexes	
Principes concernant la présentation des comptes	11
Rapport de performance	12
Organigramme	14

Commentaires généraux

L'année 2018 se termine sur un déficit opérationnel de Frs -375'875 (Frs -391'050 au budget) et un résultat négatif avant opérations sur fonds de Frs -281'948 (Frs -172'150 au budget). Ce résultat, un peu plus mauvais qu'attendu, est dû à la diminution des contributions des donateur-trice-s et aux recettes hors exploitation, notamment avec la perte des placements financiers (Frs -23'935). La forte diminution des recettes constatée ces dernières années continue et se fixe à 3.0 millions de francs en 2018 (3.4 en 2014, 3.2 en 2015, 3.3 en 2016 et 3.1 en 2017). Pour suivre cette évolution et adapter la structure selon les décisions des instances, les engagements de DM-échange et mission se montent donc à 3.4 millions de francs (4.1 en 2014, 3.6 en 2015 et en 2016, 3.4 en 2017).

Les contributions des donateur-trice-s et des Eglises membres sont donc en diminution à Frs 1'399'182 (-12%) par rapport à 2018, en retrait par rapport au budget présenté et aux années précédentes. Les résultats financiers romands pour Terre Nouvelle suivent la même tendance -11% par rapport à 2017 et -19% par rapport à 2016. Et de même pour la Suisse alémanique, nous avons -30% par rapport à 2017 et -35% par rapport à 2015. Globalement, les dons individuels sont en diminution alors que les dons communautaires (paroisses/groupes) provenant des Eglises sont stables. Les contributions des partenaires institutionnels ecclésiastiques passent de Frs 531'209 à Frs 451'029 (-15%). Il faut noter une hausse de la contribution de PPP due à une nouvelle répartition. Les projets soutenus par la KoGe (DDC) et les contributions publiques augmentent à Frs 603'301 (+14%). Ces contributions correspondent à la mise en place et au financement de projets spécifiques. Les contributions d'autres partenaires privés et/ou étrangers sont moins importantes mais sont toujours affectés au soutien de projets précis (-16%). Les legs se montent à Frs 24'000 soit en forte diminution sur ces dix dernières années (moyenne sur 10 ans de Frs 400'000). Le total des produits 2018 se situe en dessous des résultats 2017 (-2%) et 2016 (-9%).

Les engagements sont stables par rapport à 2017 et en diminution par rapport à 2016 (-5%). Certains engagements sont inférieurs au budget car les projets ne se sont pas réalisés ou ont pris du retard par rapport à leur planification. Les soutiens à nos différents partenaires par le biais des actions de témoignage et de solidarité diminuent (-2%) comme, globalement, les activités d'échanges de personnes (-11%). Il est à noter que les échanges de personnes moyen et long terme sont par contre en augmentation de 13%.

Les charges de la communication et l'ensemble des charges de coordination et de gestion se montent à Frs 881'421 (+4%). Le nombre d'équivalent plein temps au secrétariat passe de 11.35 à 11.57. Une stagiaire a été engagée à 40% pour la communication et le multimédia.

Hors-exploitation, l'année boursière 2018 a été déficitaire sur les placements en titres (diminution de la valeur des titres au 4^e trimestre). Les recettes des immeubles sont stables grâce aux locations des Cèdres 5 et dans les autres bâtiments. Les modifications des provisions et fonds sont principalement des variations affectées.

Le bilan se monte à Frs 5'611'896. Fin 2017, la Fondation en faveur des Eglises du Mozambique (fonds pour la retraite des ministres) a été dissoute et intégrée au 1^{er} janvier 2018 à DM-échange et mission dans un fonds nommé Fonds IPM, avec son règlement d'affectation propre, pour un montant de Fr. 2'083'877.82. Le bilan présente donc au passif le capital de l'organisation pour un montant de Frs 2'344'486, des fonds affectés pour Frs 3'106'048 avec l'apport du Fond IPM et un capital étranger pour Frs 161'361. Les actifs immobilisés sont stables à Frs 1'470'232, les actifs circulant en légère diminution à Frs 161'361.

Les réflexions stratégiques actuellement en cours visent à stabiliser les recettes, à générer de nouvelles ressources et à terme permettre de retrouver l'équilibre budgétaire. Il est à noter que cet exercice s'inscrit dans la planification financière validée pour la période 2018-2020. A tous les donateurs et donatrices, aux Eglises et aux organisations qui donnent sens et vie à nos relations avec les partenaires du Sud, nous exprimons notre vive reconnaissance.

COMPTE D'EXPLOITATION par nature de charges

BUDGET 2018		COMPTES 2018	COMPTES 2017
PRODUITS			
	*		
1'660'000.00	A Dons donateur-trice-s, paroisses et Eglises membres <i>dont affectés Fr. 743'304.- (Fr. 720'829.- en 2017)</i>	1'399'182.12	1'588'313.38
1'315'000.00	B Contributions d'organisations partenaires	1'314'517.63	1'371'198.72
200'000.00	C1 Autres contributions et dons	271'285.99	82'321.00
150'000.00	C2 Legs	24'000.00	17'214.70
19'000.00	D1 Autres produits liés aux activités	24'929.30	34'782.90
<u>3'344'000.00</u>	Total produits	<u>3'033'915.04</u>	<u>3'093'830.70</u>
CHARGES			
453'300.00	E Total Envoyé-e-s	355'075.05	397'679.30
1'571'500.00	F Total Actions de témoignage et solidarité	1'342'403.59	1'365'419.68
574'600.00	G Gestion des relations et frais de suivi	608'529.05	558'330.37
163'600.00	H Témoignage et sensibilisation en Suisse	222'361.04	232'076.94
<u>2'763'000.00</u>	Total charges programmes	<u>2'528'368.73</u>	<u>2'553'506.29</u>
168'500.00	I Communication	110'026.12	102'831.75
655'050.00	J Frais de personnel administratif et communication	623'498.06	605'995.84
56'500.00	K1 Charges d'exploitation liées aux postes	50'058.55	51'008.65
92'000.00	K2 Charges d'exploitation générale	97'838.17	91'137.08
<u>972'050.00</u>	Total charges de coordination et de gestion	<u>881'420.90</u>	<u>850'973.32</u>
<u>3'735'050.00</u>	Total charges liées aux mandats	<u>3'409'789.63</u>	<u>3'404'479.61</u>
<u>-391'050.00</u>	Résultat d'exploitation	<u>- 375'874.59</u>	<u>- 310'648.91</u>
65'000.00	L Produits sur placements financiers	- 23'935.98	196'428.90
153'900.00	M Produits immeubles	117'861.60	123'877.10
-	N Produits Fonds IPM	144'732.12	-
-	N Charges Fonds IPM	- 144'732.12	-
<u>-172'150.00</u>	Résultat avant opérations sur fonds	<u>- 281'948.97</u>	<u>9'657.09</u>
40'000.00	O2 Prélèvements sur fonds affectés	146'173.55	86'567.91
0.00	O1 Attribution à fonds affectés	- 21'000.00	- 96'225.00
40'000.00	Résultat des fonds affectés	125'173.55	- 9'657.09
<u>-132'150.00</u>	Résultat après opérations sur fonds	<u>- 156'775.42</u>	<u>0.00</u>

* selon commentaires détaillés

COMMENTAIRE DES RUBRIQUES DU COMPTE D'EXPLOITATION

<i>BUDGET 2018</i> PRODUITS D'EXPLOITATION		COMPTES 2018	COMPTES 2017
A. DONS DONATEUR-TRICE-S, PAROISSES ET EGLISES MEMBRES			
<i>1'150'000.00</i>	A110 Dons aux mandats/projets DM-échange et miss.	1'009'980.77	1'116'350.00
<i>350'000.00</i>	A120 Dons Terre Nouvelle selon clé de répartition	284'364.00	319'510.00
<i>160'000.00</i>	A130 Autres Eglises (dont CERFSA)	104'837.35	152'453.38
<u><i>1'660'000.00</i></u>	A Total Eglises membres	1'399'182.12	1'588'313.38
B. CONTRIBUTIONS D'ORGANISATIONS PARTENAIRES			
B.1. Contributions d'organismes ecclésiaux			
<i>200'000.00</i>	B100 FEPS Accord-cadre	201'408.75	201'408.75
-	B110 FEPS 500 ans de la Réforme	-	37'630.30
<i>223'000.00</i>	B120 Pain Pour le Prochain	249'620.37	254'170.55
-	B130 Fonds œcuménique & Petits Projets PPP	-	38'000.00
<u><i>423'000.00</i></u>	B.1 Sous-total partenaires Terre Nouvelle	451'029.12	531'209.60
B.2. Contributions publiques			
<i>495'000.00</i>	B210 DDC, contributions aux projets	470'000.00	448'000.00
-	B225 DDC, contributions KoGe	59'074.00	-
<i>80'000.00</i>	B230 Cantons et communes (Fedevaco)	74'227.00	83'512.70
<u><i>575'000.00</i></u>	B.2 Sous-total contributions publiques	603'301.00	531'512.70
B.3. Contributions d'autres partenaires			
<i>70'000.00</i>	B310 Solidarité Tiers-Monde	60'000.00	40'000.00
<i>242'000.00</i>	B320 Autres contributions suisses	196'652.51	236'028.42
<i>5'000.00</i>	B330 Eglises et Missions étrangères	3'535.00	32'448.00
<u><i>317'000.00</i></u>	B.3 Sous-total autres partenaires	260'187.51	308'476.42
<u><i>1'315'000.00</i></u>	B Total contributions des organisations	1'314'517.63	1'371'198.72
C. AUTRES CONTRIBUTIONS ET DONS			
<u><i>200'000.00</i></u>	C.1 Actions spécifiques et fonds d'entraide	271'285.99	82'321.00
<u><i>150'000.00</i></u>	C.2 Legs	24'000.00	17'214.70
D. AUTRES RESSOURCES			
<i>7'000.00</i>	D125 Prestations d'assurances	14'535.80	29'192.40
<i>12'000.00</i>	D135 Recettes d'animation et formation	10'393.50	5'590.50
<u><i>19'000.00</i></u>	D.1 Total autres ressources	24'929.30	34'782.90
<u><i>3'344'000.00</i></u>	TOTAL GENERAL DES PRODUITS	3'033'915.04	3'093'830.70

COMMENTAIRE DES RUBRIQUES DU COMPTE D'EXPLOITATION

<i>BUDGET 2018</i>	CHARGES PAR NATURE	COMPTES 2018	COMPTES 2017
E. ENVOYE-E-S			
-	E110 Envoyé-e-s Cevaa : prise en charge DM-échange et m.	-	9'820.00
<i>70'000.00</i>	E115 Envoyé-e-s Cevaa : contribution selon budget Cevaa	70'000.00	70'000.00
<i>18'000.00</i>	E120 Envoyé-e-s ACO : prise en charge DM-échange et m.	12'255.80	15'500.00
<i>232'300.00</i>	E130 Envoyé-e-s dans les partenariats bilatéraux	199'695.10	232'084.55
<i>30'000.00</i>	E140 Nouveaux envois	60'911.10	-
<i>10'000.00</i>	E150 Programme envoyé-e-s courts termes	7'472.50	5'071.60
<i>25'000.00</i>	E160 Programme échanges et visites	4'740.55	65'203.15
<u><i>385'300.00</i></u>	E Total Envoyés	<u>355'075.05</u>	<u>397'679.30</u>
F. ACTIONS DE TMOIGNAGE ET DE SOLIDARITE (ATS)			
<i>280'000.00</i>	F110 ATS de la Cevaa: contribution selon budget Cevaa	274'339.70	274'406.00
<i>52'000.00</i>	F120 ATS avec des partenaires ACO	63'754.59	76'454.46
<i>1'174'500.00</i>	F130 ATS avec des partenaires bilatéraux	977'669.85	1'013'069.22
<i>20'000.00</i>	F160 ATS financées par dons en cible	26'639.45	1'490.00
<i>45'000.00</i>	F190 ATS financées par contributions organismes	-	-
<u><i>1'571'500.00</i></u>	F Total actions de témoignage et solidarité	<u>1'342'403.59</u>	<u>1'365'419.68</u>
G. VOYAGES ET FRAIS DE SUIVI			
<i>39'500.00</i>	G110 Voyages et frais de la gestion des relations	39'632.75	37'769.15
<i>535'100.00</i>	G120 Charges salariales de la gestion des relations	568'896.30	520'561.22
<u><i>574'600.00</i></u>	G Total des relations et frais de suivi	<u>608'529.05</u>	<u>558'330.37</u>
H. TMOIGNAGE ET SENSIBILISATION EN SUISSE			
<i>124'000.00</i>	H110 Frais du programme	101'774.95	100'282.70
<i>107'600.00</i>	H120 Charges salariale témoignage et sens. en Suisse	120'586.09	131'794.24
<u><i>231'600.00</i></u>	H Total témoignage et sensibilisation en Suisse	<u>222'361.04</u>	<u>232'076.94</u>
I. COMMUNICATION			
<i>77'000.00</i>	I110 Publications, site internet	57'448.70	52'616.65
<i>10'000.00</i>	I120 Matériel d'animation (y.c. campagne commune)	6'765.65	6'625.90
<i>2'500.00</i>	I140 Documentation	849.65	892.35
<i>79'000.00</i>	I150 Recherche de fonds	44'962.12	42'696.85
<u><i>168'500.00</i></u>	I Total communication	<u>110'026.12</u>	<u>102'831.75</u>
J. FRAIS DE PERSONNEL			
<i>630'050.00</i>	J110 Charges salariales administration et communication	603'708.11	586'339.99
-	J120 Apprenti-e, stagiaire	9'617.35	-
<i>8'000.00</i>	J135 Civiliste	-	1'152.20
<i>17'000.00</i>	J140 Autres frais liés au personnel	10'172.60	18'503.65
<u><i>655'050.00</i></u>	J Total frais de personnel	<u>623'498.06</u>	<u>605'995.84</u>

K1. CHARGES D'EXPLOITATION: liées aux postes de travail

30'000.00	K110	Outil informatique	23'411.70	25'964.55
4'000.00	K120	Véhicule	7'368.75	3'476.50
11'000.00	K140	Fournitures et photocopies (dépenses Fr.12'040.00, recettes Fr. 1'086.10)	10'953.90	11'777.15
7'500.00	K150	Télécommunications	5'949.75	6'405.30
4'000.00	K160	Frais de port	2'374.45	3'385.15
<u>56'500.00</u>	K1	Total charges d'exploitation	50'058.55	51'008.65

K2. CHARGES D'EXPLOITATION GENERALE: siège, équipements, finances, instances

29'000.00	K210	Bâtiment Cèdres 5 (siège)	33'844.70	31'824.00
1'000.00	K220	Entretien / remplacement d'équipements	656.95	-
4'000.00	K230	Assurances	3'058.50	3'117.55
9'000.00	K240	Energie	10'154.95	9'444.85
10'000.00	K250	Cotisations	12'221.60	10'536.00
7'000.00	K260	Frais d'accueil et divers (dépenses Fr. 8'425.30 et recettes Fr. 1'937.70)	6'487.60	6'234.85
3'000.00	K270	Honoraires Fiduciaire et conseil	3'000.00	2'700.00
10'000.00	K275	Honoraires consulting	12'400.00	6'000.00
7'000.00	K280	Frais bancaire, Postfinance	6'006.12	7'291.08
8'000.00	K290	Frais Conseil et commissions	8'315.95	8'140.00
4'000.00	K295	Voyages et frais de représentation	1'691.80	5'848.75
<u>92'000.00</u>	K2	Total autres charges	97'838.17	91'137.08

<u>3'735'050.00</u>	TOTAL GENERAL DES CHARGES	3'409'789.63	3'404'479.61
---------------------	----------------------------------	---------------------	---------------------

Informations complémentaires :

- En 2018, le secrétariat de DM-échange et mission comptait 11.57 (11.35 en 2017) postes plein-temps occupés par 16 (15) collaborateurs-trice-s, dont 13 (12) travaillent à temps partiel. Une remplaçante a été engagée pendant un congé maternité. Une stagiaire a été engagée à 40% pour la communication et le multimédia.
- 24 (24) personnes ont fait l'expérience d'un engagement outre-mer dont :
 - 7 (5) envoyé-e-s long terme correspondant à 5 (4) postes plein-temps, 2 (2) conjoint-e-s et 4 (5) enfants.
 - 8 (14) envoyé-e-s moyen terme et civilistes, correspondant à 3 (7) postes plein-temps.
 - 3 (2) court terme, pour des séjours de 2 mois à 4 mois.
 - 1 (1) envoyé Sud-Nord, 1 (0) conjointe et 2 (0) enfants.
 - 1 (1) envoyé itinérant à mi-temps.

Plusieurs conjoint-e-s ont assumé des activités à temps partiel dans le cadre des programmes des partenaires.
De plus, plusieurs missions d'expert-e-s ont eu lieu pour différents projets.
- En 2018, 65 (90) collaborations bénévoles ont assuré 125 (150) heures de travail dans les domaines de l'information, de l'expédition, de l'accueil et dans les commissions et instances.
- Les membres du Conseil ont travaillé à titre bénévole. Leur défraiement s'est élevé en 2018 à Frs 2'511.40 (Frs. 5'577.75).
- Le défraiement du Synode et des autres commissions de DM-échange et mission s'est élevé en 2018 à Frs 1'438.28 (Frs. 2'562.25).

COMMENTAIRE DES RUBRIQUES DU COMPTE D'EXPLOITATION

Présentation des dépenses par nature d'activités (projets / programmes)

<i>BUDGET 2018</i>	CHARGES PAR ACTIVITES	COMPTES 2018	COMPTES 2017
P. PROGRAMME "Communauté d'Eglises en mission"			
350'000.00	P.1 Participation au budget général de la Cevaa	344'339.70	344'406.00
180'500.00	P.2 Partenaires Cevaa en Afrique centrale	166'950.80	174'040.85
126'000.00	P.3 Partenaires Cevaa en Afrique occidentale	163'215.25	113'823.95
204'000.00	P.4 Partenaires Cevaa dans l'Océan indien	137'320.10	186'176.65
136'000.00	P.5 Partenaires Cevaa en Afrique australe	135'633.40	127'943.15
996'500.00		947'459.25	946'390.60
Q. PROGRAMME ACTION CHRETIENNE EN ORIENT			
52'000.00	Q.1 Participation au budget général de l'ACO FE	51'000.75	54'454.46
18'000.00	Q.2 Envoyé-e-s, prise en charge DM-échange et mission	12'255.80	16'035.00
-	Q.3 Autres programmes dans le secteur ACO	12'753.84	22'000.00
70'000.00		76'010.39	92'489.46
S. PROGRAMME BILATERAUX			
S.1 AFRIQUE			
25'000.00	S.10 Bénin	20'147.00	27'600.00
38'000.00	S.11 Cameroun	42'626.50	35'000.00
70'000.00	S.12 Congo (R.D.)	70'000.00	60'000.00
12'000.00	S.13 Formation et échanges régionaux lusophones	3'868.05	-
61'000.00	S.14 Angola	-	-
206'000.00		136'641.55	122'600.00
S.2. AMERIQUE LATINE			
53'500.00	S.21 Formation en pastorale intégrale	12'084.00	12'935.00
30'000.00	S.22 Formation enfance	25'143.95	30'000.00
87'800.00	S.23 Dév. communautaire: spiritualité et développement	82'341.55	81'463.35
30'000.00	S.24 Renforcement institutionnel	34'278.15	21'518.30
201'300.00		153'847.65	145'916.65
S.3 SECAAR ET AUTRES PROGRAMMES DE PARTENARIAT			
298'500.00	S.31 SECAAR-Développement rural	334'617.80	286'711.80
-	S.32 Autres partenaires	-	15'000.00
19'000.00	S.33 Centrale de littérature chrétienne et francophone	17'522.00	16'701.85
25'000.00	S.34 Programmes communs avec PPP et mission21	-	-
342'500.00		352'139.80	318'413.65

S.4 ENGAGEMENTS ET ACTIONS EN COURS D'ANNEE			
<u>135'000.00</u>	S.4 Engagements et actions en cours d'année	<u>31'380.00</u>	<u>137'288.62</u>
T. TEMOIGNAGE ET SENSIBILISATION EN SUISSE			
<u>237'000.00</u>	T Témoignage et sensibilisation en Suisse	<u>222'361.04</u>	<u>222'499.59</u>
U. GESTION DES RELATIONS AVEC PARTENAIRES, ENVOYE-E-S, CANDIDAT-E-S			
<u>603'500.00</u>	U Gestion des relations	<u>608'529.05</u>	<u>568'027.72</u>
V. PROGRAMME DE COMMUNICATION			
<u>122'025.00</u>	V Programme de communication	<u>85'641.30</u>	<u>84'238.40</u>
W. RECHERCHE DE FONDS			
<u>264'375.00</u>	W Recherche de fonds	<u>236'878.39</u>	<u>229'620.00</u>
X. CHARGES ADMINISTRATIVES			
<u>556'850.00</u>	X Administration, secrétariat et Instances	<u>558'901.21</u>	<u>536'994.92</u>
<u>3'735'050.00</u>	TOTAL GENERAL DES CHARGES	<u>3'409'789.63</u>	<u>3'404'479.61</u>

BILAN

ACTIF		au 31.12.2018	au 31.12.2017
A. ACTIFS CIRCULANTS			
	*		
Liquidités	1	390'350.52	617'480.93
Liquidités fds IPM	1	331'746.68	-
Titres et Placements	2	1'321'769.00	1'383'517.55
Titres et Placements fds IPM	2	1'722'456.92	-
Créances	3	52'073.72	44'218.30
Actifs transitoires	4	312'033.64	342'386.00
Actifs transitoires fds IPM	4	11'233.07	-
		4'141'663.55	2'387'602.78
B1. ACTIFS IMMOBILISÉS			
Immobilisations corporelles	5	1'390'232.20	1'364'625.85
Participations financières et prêts	6	80'000.00	85'000.00
		1'470'232.20	1'449'625.85
TOTAL DE L'ACTIF		5'611'895.75	3'837'228.63
PASSIF			
C. CAPITAL ETRANGER A COURT TERME			
Dettes financières	7	31'003.48	30'004.11
Passifs transitoires	8	128'357.65	138'177.60
Passifs transitoires fonds IPM	8	2'000.00	-
		161'361.13	168'181.71
D. FONDS AFFECTES			
Total des fonds affectés	9	1'042'611.58	1'566'393.50
Total des fonds affectés IPM	9	2'063'436.67	-
		3'106'048.25	1'566'393.50
E. CAPITAL DE L'ORGANISATION			
Capital libre	10	1'451'014.00	1'451'014.00
Fonds libre	11	736'651.67	20'074.65
Fonds libres attribués	11	313'596.12	540'564.77
Fonds pour nouveaux projets	12	-	91'000.00
Résultat de l'exercice	13	-156'775.42	-
		2'344'486.37	2'102'653.42
TOTAL DU PASSIF		5'611'895.75	3'837'228.63

* selon commentaires détaillés

TABLEAU DE VARIATION DU CAPITAL

Le tableau de variation du capital présente l'état des attributions, transferts et prélèvements effectués en 2018 sur les fonds affectés et libres et sur le capital.

Variation des fonds avec affectation limitée	Etat au 31.12.2017	Dotations	Reprises	Etat au 31.12.2018
Fonds régionaux				
Afrique Australe				
Fonds Angola	22'196.85			22'196.85
Fonds Mozambique	102'706.00		7'600.00	95'106.00
Fonds Afrique du Sud	38'200.00		38'200.00	-
Fonds régional Afrique Australe	26'742.79	38'200.00		64'942.79
Moyen Orient				
Fonds Egypte-Soudan	42'300.00			42'300.00
Fonds ACO	113'826.60		10'025.00	103'801.60
Afrique de l'Ouest				
Fonds Togo	69'650.00			69'650.00
Afrique Centrale				
Fonds Rwanda	75'559.35		11'200.00	64'359.35
Fonds Cameroun	4'565.25		4'565.25	-
Océan Indien				
Fonds Madagascar	261'919.00	4'000.00		265'919.00
Fonds Ile Maurice	18'000.00		2'200.00	15'800.00
Amérique Latine				
Fonds régional Amérique latine	12'000.00		3'700.00	8'300.00
Autres Afrique				
Fonds TEIA	16'970.00		3'900.00	13'070.00
Fonds sectoriels				
Fonds Education	64'530.60	17'000.00		81'530.60
Fonds Santé	103'752.39	4'565.25	10'000.00	98'317.64
Fonds Action sociale-enfants	60'937.00			60'937.00
Fonds Formation théologique	3'455.75			3'455.75
Fonds Urgences	10'925.00			10'925.00
Fonds Genre	22'000.00			22'000.00
Fonds Justice et Paix	5'800.00		5'800.00	-
Fonds IPM				
Capital fds IPM	-	2'014'257.14		2'014'257.14
Risque s/cours fds IPM	-	49'179.53		49'179.53
Fonds pour partenaires	540'564.77		540'564.77	-
Fonds DDC	35'000.00		35'000.00	-
Capital des fonds avec affectation limitée	1'651'601.35	2'127'201.92	672'755.02	3'106'048.25
Variation du capital				
Capital libre	1'451'014.00			1'451'014.00
Fonds libre	20'074.65	716'577.02	- *	736'651.67
Fonds libres attribués :				
Informatique	20'000.00		20'000.00	-
Véhicules	40'012.25		40'012.25	-
Bâtiments	125'332.67		20'000.00	105'332.67
Risques et vols	18'339.00			18'339.00
Risque s/cours	251'673.00		61'748.55	189'924.45
Fonds pour nouveaux projets	91'000.00		91'000.00	-
Résultat des exercices	-		156'775.42	-156'775.42
Capital de l'organisation	2'017'445.57	716'577.02	389'536.22	2'344'486.37

*résultat exercice 2017

TABLEAU DE FINANCEMENT

	au 31.12.2018	au 31.12.2017
A Flux de fonds provenant de l'activité d'exploitation		
Résultat de l'exercice avant opérations sur fonds	-281'948.97	9'657.09
Amortissement d'immobilisations corporelles	3'625.00	-
Augmentation (-) / Diminution (+) des prêts	5'000.00	5'000.00
Augmentation (-) / Diminution (+) des créances	-7'855.42	9'154.50
Augmentation (-) / Diminution (+) des titres	61'748.55	-90'049.60
Augmentation (-) / Diminution (+) du stock	-	-
Augmentation (-) / Diminution (+) actifs transitoires	30'352.36	21'059.53
Augmentation (-) / Diminution (+) participations financières	-	-
Augmentation (+) / Diminution (-) passifs transitoires	-9'819.95	-63'355.39
Augmentation (+) / Diminution (-) dettes financières	999.37	-35'130.18
Augmentation (+) / Diminution (-) autres engagements	-	-
Flux de fonds provenant de l'activité d'exploitation	-197'899.06	-143'664.05
B Flux de fonds provenant de l'activité d'investissement		
Investissement en véhicule	-14'500.00	-
Investissement en immeuble	-14'731.35	-
Flux de fonds provenant de l'activité d'investissement	-29'231.35	-
C Flux de fonds provenant de l'activité de financement		
Augmentation des dettes financières à long terme	-	-
Augmentation d'autres dettes à long terme	-	-
Flux de fonds provenant de l'activité de financement	-	-
Total A, B, C	-227'130.41	-143'664.05
D Augmentation des disponibilités		
Existant initial des disponibilités (au 01.01)	617'480.93	761'144.98
Existant final des disponibilités (au 31.12)	390'350.52	617'480.93
Variation des disponibilités	-227'130.41	-143'664.05
<i>Les variations issues de l'intégration du Fonds IPM dans le bilan de DM-échange et mission ne sont pas incluses dans le tableau de de financement</i>	-	-

Annexes aux comptes annuels

Principes concernant la présentation des comptes

Base de la présentation des comptes

En raison des relations de collaboration que DM-échange et mission entretient avec les institutions partenaires en Suisse, la présentation des comptes se conforme aux recommandations Swiss GAAP RPC 21.

Cercle de consolidation et liens avec des organisations liées

DM-échange et mission n'exerce pas d'influence prépondérante sur d'autres institutions du fait d'une direction commune ou d'autres moyens de contrôle.

Organisations proches :

Le Fonds d'entraide du Département Missionnaire des Eglises protestantes de la Suisse romande est une fondation ayant pour but d'aider les collaborateur-trice-s et bénéficiaires de rentes de DM-échange et mission en cas de détresse économique liée à la vieillesse, au décès, à l'invalidité ou à d'autres circonstances particulières. Son Conseil est désigné par moitié par le Conseil de DM-échange et mission et par les collaborateur-trice-s de DM-échange et mission.

Principe d'établissement du bilan et de l'évaluation

- Les titres figurent à leur valeur au jour de clôture de l'exercice.
- Les immobilisations corporelles sont comptabilisées sur la base des frais d'acquisition et amorties sur 4 ans, excepté le serveur informatique amorti sur 3 ans. Les bâtiments sont évalués sur des bases prudentes et ne font pas l'objet d'amortissement.
- Les provisions sont constituées selon le besoin de prudence basé sur des risques et besoins identifiés.
- La comptabilité est tenue en Francs suisses. Les éléments d'actifs et de passifs en devises étrangères sont évalués à leur valeur au jour de clôture de l'exercice. Les opérations financières en devises découlant des activités courantes sont converties au cours du jour.

Révision

Les comptes sont révisés par une société répondant aux exigences légales d'agrément et d'indépendance choisie par le Synode missionnaire sur proposition de la Commission d'examen de la gestion. Le mandat de cette société est annuel et peut-être renouvelé 4 fois au maximum.

Les comptes 2018 ont été révisé par la société : société CRC (Cabinet de Révision & Conseil) SA à Lausanne.

Rapport de performance

1. But de l'organisation

DM-échange et mission est le service de mission créé par les Eglises protestantes de Suisse romande en 1963 dans le but de :

- conduire avec elles une réflexion sur la mission de l'Eglise dans le double sens de la proclamation de l'Evangile et du service dans le monde et de rappeler la dimension de l'Eglise universelle, de son unité et de sa diversité, de son rôle de témoin de la réconciliation avec Dieu et entre les hommes,
- être l'instrument des Eglises et institutions membres pour élaborer, planifier et réaliser des relations avec et entre des Eglises et institutions partenaires,
- être à disposition des Eglises de Suisse (FEPS) pour assurer des mandats de relation avec d'autres Eglises et institutions,
- construire et assurer des relations de partenariat, fondées sur le dialogue, le partage et la coresponsabilité,
- participer à la sensibilisation de la société civile en Suisse romande sur les enjeux de la solidarité internationale.

Au travers de ses activités, DM-échange et mission stimule la prière et la réflexion missiologique. Il encourage et participe au dialogue interreligieux. Dans l'exercice des mandats qui lui sont confiés, il participe à la mise en œuvre de programmes :

- d'échange de personnes, manifestant la réalité de l'Eglise universelle,
- d'évangélisation et de formation chrétienne,
- d'entraide concernant la personne humaine dans sa globalité et fondés sur les principes d'un développement durable,
- facilitant le partage d'information entre ses membres et ses partenaires, en étant leur porte-parole.

2. Membres, organes dirigeants et de gestion (voir organigramme ci-joint)

2.1 Synode missionnaire

Le Synode missionnaire est l'assemblée générale de DM-échange et mission. Il comprend 43 délégués désignés par les 7 Eglises/conférence d'Eglises membres. Leur mandat est de 4 ans. Le bureau du Synode, composé de 3 membres, est élu pour 4 ans. Le changement de législature a eu lieu le 1 juillet 2018, le mandat actuel arrivera à échéance en juin 2022. La composition actuelle du bureau est la suivante :

- **Dvorak Madeline**, présidente, Vallorbe
- Depezay Sandra, Fontainemelon
- Tésarik Anne-Lise, Fribourg
- Vidoudez Henri, Aubonne (jusqu'au 30 juin 2018)

2.2 Conseil :

Le Conseil se compose de 7 à 9 membres pour un mandat de 4 ans. Le renouvellement des instances ayant eu lieu au 1 juillet 2018, le mandat actuel arrivera à échéance en juin 2022. La composition du Conseil est la suivante :

- **Roulet Etienne**, président, Vaulion
- Blanchard Pierre, Vaulion
- Blondel Jean-Luc, Nyon (dès le 1^{er} juillet 2018)
- De Salis Ysabelle, Neuchâtel
- Felberbaum Patrick, Lausanne
- Lutz Florence, Lavey-Village (jusqu'au 30 juin 2018)
- Rouge Jacques-Etienne, Estavayer-le-Lac
- Zemp Sonia, Genève (dès le 1^{er} juillet 2018)

2.3 Commission d'examen de la gestion :

La Commission d'examen de la gestion se compose de 5 membres élus par le Synode pour un mandat de 4 ans. Le renouvellement des instances ayant eu lieu au 1 juillet 2018, le mandat actuel arrivera à échéance en juin 2022. La composition de la commission est la suivante :

- De Felice Martine, Genève (dès le 1^{er} juillet 2018)
- Dubigny Jean-Luc, Sornetan
- Henry Michel, Les Monts-de-Corsier
- Kummer Jutta, Sierre (jusqu'au 30 juin 2018)
- Troester Dominik, Magden
- Woodford Julian, Berolle

2.4 Secrétariat général

Le secrétariat est dirigé par Nicolas Monnier, directeur qui assume aussi la responsabilité du service communication. Le service des relations internationales est dirigé par Jean-Daniel Peterschmitt et le service de l'administration par Laurent Venezia.

3. Collaboration avec des organisations liées

DM-échange et mission entretient des relations de collaboration avec la FEPS, mission 21, Pain pour le Prochain et avec l'EPER. En Suisse romande, cette collaboration se concrétise pour l'essentiel au travers du réseau Terre Nouvelle des Eglises de la Suisse romande.

4. Activités

Voir le rapport annuel.

5. Organigramme

Voir ci-après.

