

Rapport annuel Jahresbericht 2022





4	Éditorial
6	Aide aux personnes migrantes Assistance aux réfugiés Intégration professionnelle et socio-professionnelle
8	Bureau d'écoute contre le racisme Visite aux détenu-e-s
9	Formation
10	Aide aux familles Garde d'enfants à domicile
11	Service de baby-sitting
12	Aide aux proches
14	Directives anticipées
15	Service de transport
16	Bénévolat Activités sociales
18	Remerciements
19	Organisation
20	Bilan
21	Compte d'exploitation
24	Editorial
26	Unterstützung für Migrantinnen und Migranten Sozioprofessionelle Integration Berufliche Integration
28	Beratungsstelle gegen Rassismus Besuch von inhaftierten Personen
29	Bildung
30	Entlastungsdienst für Familien Kinderbetreuung zu Hause
31	Babysitter-Vermittlung
32	Entlastung für pflegende Angehörige
34	Patientenverfügungen
35	Fahrdienst Kleeblatt
36	Ehrenamtliche Tätigkeiten Soziale Aktivitäten
38	Dank
39	Organisation
40	Bilanz
41	Betriebsrechnung

Édito



Anita Casanova Brunner
présidente

Chers lecteurs, chères lectrices,

Heureusement, en 2022, Corona n'était plus le sujet qui dominait tout. Ainsi, le 1^{er} avril 2022, le Conseil fédéral a pu lever la situation particulière et la vie sociale s'est peu à peu simplifiée, normalisant également le travail de la Croix-Rouge Valais par rapport à l'année 2021.

Mais un nouvel événement choquant a marqué l'année 2022. Avec le conflit armé entre la Russie et l'Ukraine, la guerre est revenue en Europe. Plusieurs millions d'Ukrainien-ne-s ont ainsi dû quitter leur pays. Des milliers de familles ukrainiennes se sont également réfugiées en Suisse. Nos collaborateurs et collaboratrices ont ainsi été énormément sollicités, notamment pour mettre sur pied des structures en un temps record afin de soutenir les autorités cantonales dans l'hébergement des familles qui cherchaient protection en Valais. Cette tâche a été accomplie en plus de leur travail quotidien. J'exprime mes sincères remerciements à tou-te-s le personnel pour leur grand engagement.

Mes plus grands remerciements vont toutefois à Marylène Moix, notre directrice de longue date.

Après plus de 30 ans d'engagement pour la Croix-Rouge Valais, elle a pu prendre une retraite bien méritée au printemps 2023. Marylène Moix n'a pas seulement dirigé notre association cantonale avec un grand engagement personnel durant les années difficiles de la pandémie, mais elle s'est aussi engagée avec beaucoup de cœur depuis 1991, d'abord comme assistante sociale, puis comme directrice à partir de janvier 2000, pour les personnes et les familles les plus vulnérables du canton du Valais. Au nom du comité de l'association cantonale valaisanne, je remercie Marylène pour la bonne collaboration et son engagement infatigable. Je lui souhaite le meilleur et beaucoup de joie dans cette nouvelle étape de sa vie.

Chaque fin annonce aussi un nouveau départ. Je suis donc heureuse d'accueillir notre nouvelle directrice, Isabelle Darbellay Métrailler. Elle a pris ses fonctions début février 2023 avec une grande motivation. Le comité et moi-même, nous nous réjouissons de cette collaboration.



Marylène Moix
directrice sortante

Après plus de 20 ans de direction de l'association Croix-Rouge Valais, et quelques années en tant qu'assistante sociale, il est venu pour moi le moment de prendre congé de la grande famille Croix-Rouge.

Les années ont passé tellement vite. En jetant un regard en arrière, je suis moi-même étonnée du développement de notre association. Au début des années 90, le service d'aide aux réfugié-e-s était la seule activité organisée au niveau cantonal. Le service de la formation était géré par les sections. Toutes les activités en lien avec les familles se sont développées plus tard en fonction des besoins que nous avons identifiés. Pour accomplir cette belle mission, j'ai pu compter sur un personnel motivé et dévoué. Sans tous ces collègues, attachés à nos valeurs, rien n'aurait pu être possible. Un grand Merci à eux.



Isabelle Darbellay Métrailler
nouvelle directrice de la
Croix-Rouge Valais (dès le 1.2.2023)

Mesdames, Messieurs, chères amies et chers amis de la Croix-Rouge Valais,

Ayant à peine entamé mon activité à la CRV, je ne vais évidemment pas vous parler de l'année écoulée. J'aimerais cependant profiter de ce rapport d'activité pour dire mon plaisir d'avoir rejoint cette belle institution. Je me réjouis en effet de pouvoir m'engager dans une association solide et reconnue qui vient en aide aux plus faibles d'entre-nous sur tout le territoire valaisan que ce soit des personnes originaires de ce canton ou qui s'y sont établies. Chaque jour, je vois des collègues qui s'investissent sans compter pour elles. Chaque jour, je découvre des prestations et des soutiens pour elles.

J'ai maintenant le bonheur de participer pleinement à cette magnifique aventure. Pour cela, d'ores et déjà, je remercie le Comité de la CRV pour la confiance témoignée et mes collègues pour le magnifique accueil reçu.

Bien sûr que ce développement s'est réalisé avec quelques moments plus difficiles. Un grand Merci aussi aux différents comités, aux présidents qui se sont succédé et à la présidente actuelle, Mme Anita Casanova Brunner pour le soutien apporté.

L'année 2022 qui se termine nous a apporté son lot de difficultés... Nous avons maintenu nos prestations pour la population valaisanne, tant pour les familles valaisannes que pour les migrant-e-s, non sans quelques accroc. Nous avons dû faire face à de nombreux changements de personnel impliquant la perte de savoirs et demandant du temps d'adaptation.

Mon souhait est que la situation se calme, que nous n'oublions pas que notre mission est de venir en aide aux plus vulnérables. Grâce à la nouvelle équipe mise en place, tout spécialement la nouvelle directrice; Mme Isabelle Darbellay Métrailler, je suis convaincue que le calme va revenir. Je suis confiante pour l'avenir.

Bienvenue à Isabelle, aux nouveaux collaborateurs et collaboratrices et bon vent à toutes les collaboratrices et tous les collaborateurs fidèles, sur qui nous comptons pour écrire une nouvelle page de l'histoire Croix-Rouge Valais.

Bien entendu, rien de tout cela ne serait possible sans nos membres, nos bénévoles ni sans les donateurs et donatrices qui nous financent. J'adresse ainsi un énorme merci également à toutes ces personnes qui donnent un peu d'elles-mêmes, sous forme de dons ou de temps (et souvent les deux), pour nous soutenir et aider celles et ceux qui en ont besoin.

En ces temps difficiles que nous vivons, entre pandémie, guerre et inflation, ce soutien est essentiel, c'est pourquoi je vous en remercie chaleureusement.

Je me réjouis de pouvoir contribuer à cette belle œuvre et termine en saluant le travail réalisé depuis quelques dizaines d'années par Marylène Moix à qui je souhaite la plus belle des retraites.

Aide aux personnes migrantes

Fort d’une expérience de plus de 25 ans, notre service migration a encadré plus de 1230 personnes dans l’ensemble du canton durant l’année 2022. Notre équipe leur offre un suivi au niveau social, financier et socio-professionnel. Ce travail est complété par notre bureau d’écoute contre le racisme ainsi que par le programme de visites aux détenus en mesure de contrainte des différents centres pénitenciers du canton.

Conformément au mandat que nous confie le Canton du Valais, notre institution prend en charge les personnes réfugiées titulaires d’un permis B ou F, arrivées depuis respectivement plus de 5 ou 7 ans dans notre pays.

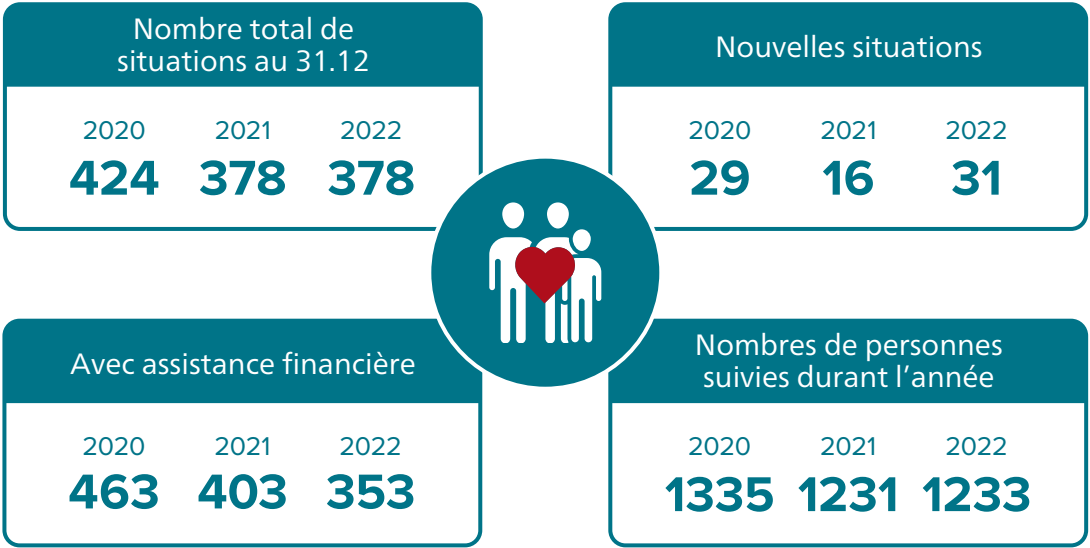
Notre travail s’apparente à celui des CMS et se base sur les Directives du Canton en matière d’aide sociale ainsi que sur les normes de la Conférence suisse des institutions d’action sociale (CSIAS). Il est important de noter que les personnes réfugiées sont soumises aux mêmes principes que toutes personnes suisses devant faire appel à un service social.

La Suisse fait un grand effort en matière d’intégration dans le domaine de l’asile. Les piliers en sont l’apprentissage d’une des langues nationales, l’acquisition d’une formation professionnelle (CFC, AFP, formation pratique par le biais de stages longues durées, etc) et l’accès au marché du travail. Depuis la mise en place de l’«Agenda Intégration» par le Secrétariat d’Etat aux migrations, un effort

particulier est mis sur l’apprentissage d’une des langues du canton pour les jeunes enfants avant qu’ils ne commencent la 1H.

Le nombre de personnes que nous suivons a été très stable durant l’année en cours; alors que plus de 74 familles ou personnes célibataires sont devenues indépendantes financièrement en 2022, plus de 20 sont à contrario revenues à l’aide sociale, la majorité ayant perdu leur emploi durant cette sombre période de COVID.

En 2022, nous étions 11 assistant-e-s sociaux (AS) à œuvrer au sein de la Croix-Rouge Valais ainsi qu’un accompagnateur à l’intégration, deux assistantes administratives, une conseillère socio-professionnelle et deux responsables de l’intégration professionnelle dans le Haut-Valais. Nous notons également l’arrivée au mois de mars d’une nouvelle collègue qui fait sa formation d’AS en cours d’emploi au sein de notre institution.



Intégration socio-professionnelle

Notre service d’intégration socio-professionnelle offre un soutien individualisé aux personnes plus vulnérables ne pouvant entrer dans une démarche d’insertion professionnelle « traditionnelle » comme le BIP (Bureau cantonal d’intégration professionnelle des personnes issues de l’asile). Il s’agit notamment des femmes seules avec des enfants, des personnes fragilisées psychologiquement et/ou physiquement et des personnes avec un bas niveau de formation et de langue.

Une collaboration active est assurée entre notre conseillère en insertion et les AS du service migration afin de mettre en place le projet le plus adéquat pour chaque personne. Le nombre de personnes suivies a augmenté par rapport à 2021 ; 78 personnes



ont été accompagnées dans leur insertion socio-professionnelle, représentant 25 nouveaux dossiers. L’étroite collaboration avec l’OSEO, Caritas, Déclics, Job Transit et le CRTO a permis 27 évaluations de la capacité de travail. La recherche de pistes d’action est facilitée par ces évaluations.

L’accent est mis sur l’intégration socio-professionnelle de mamans seules avec des enfants. Les mesures proposées leur permettent d’avoir une première activité professionnelle en Suisse, de se familiariser avec le rythme de travail, d’apprendre à s’organiser (garde d’enfants, horaires scolaires), de se sociabiliser et de pratiquer le français.

Cette année, 16 personnes ont effectué des stages en entreprises, 5 ont commencé une formation et 10 ont signé un contrat de travail. Pour 13 personnes, aucune mesure n’a été mise en place en

raison de diverses difficultés (soucis de santé, grossesse, congé maternité).

Pour 2023, l’objectif principal est de développer la pratique du case-management comme nos collègues de l’intégration du Haut-Valais. Un autre objectif est d’élargir le catalogue de services permettant des mesures d’insertion sociale comme les ludothèques, les crèches, les brocantes, etc.

Intégration professionnelle

Le BIP gère nos bénéficiaires pour la région francophone du canton. Pendant l’année écoulée, 49 personnes ont suivi des stages de longue durée au sein de diverses entreprises du canton mais également dans le centre de formation du Botza ou auprès du restaurant « Le Temps de Vivre ». Cela permet à nos client-e-s qui ne peuvent suivre une formation de se familiariser avec le premier marché du travail et de trouver ensuite un travail qui leur permet de sortir de l’aide sociale.

Quand l’âge et le niveau de langue sont adéquats, nous privilégions un parcours permettant d’acquérir une formation certifiée. Ainsi, 8 jeunes sont en EPP, 69 sont en préapprentissage ou suivent une mesure du SEMO, d’Action Jeunesse ou du programme OSEO Jeunes Migrants. 106 jeunes font un apprentissage (CFC ou AFP) et 21 effectuent une maturité gymnasiale ou suivent les cours de l’ECG ou de l’école de commerce afin de rejoindre ensuite une HES.

Pour le Haut-Valais, deux collègues interviennent pour répondre à ces besoins. Ils ont ainsi aidé 13 jeunes à trouver un apprentissage et ont organisé plus de 20 stages en entreprise. La plupart de ces stages se sont soldés par un contrat de travail. Depuis fin 2021, notre collègue a obtenu son titre de case-manager et prend en charge les situations les plus complexes du Haut-Valais, dans le but de favoriser une insertion professionnelle plus adaptée. En 2022, elle a ainsi soutenu 14 personnes, dont 8 étant de jeunes mamans seules avec leur enfant. Cette prestation sera étendue à l’ensemble du Valais dès 2023.

Au final, ce sont plus de 361 personnes qui ont travaillé sur l’ensemble du canton en 2022.

Bureau d'écoute contre le racisme

Permanence offrant écoute et soutien sur les plans psychologique, social et juridique.

Le bureau d'écoute contre le racisme est un espace d'accueil, d'écoute et de soutien pour les personnes concernées par le racisme. Il offre une aide professionnelle qui est confidentielle et gratuite. Le bureau est indépendant et reçoit les consultations autant en présentiel que par téléphone et par mail.

En 2022, 31 personnes se sont annoncées et 26 ont bénéficié d'une consultation en poursuivant leur démarche. Ces personnes peuvent autant être des victimes, des proches, des témoins que des personnes intéressées. Les enjeux actuels du Bureau sont de se faire connaître et de gagner la confiance des personnes concernées.

Sept ateliers de sensibilisation et des formations sur la question de la discrimination raciale ont été

donnés en 2022, aussi bien auprès de professionnel-le-s que de personnes intéressées telles des élèves et des responsables de club de football. Le Bureau a, entre autre, collaboré avec les animateurs et animatrices du programme femmes TISCHE/hommes TISCHE dans plusieurs ateliers de sensibilisation. En outre, il a été sollicité à quatre reprises par les médias concernant le racisme en Valais et a participé à l'élaboration de la Semaine d'action contre le racisme 2023.

Le Bureau d'écoute contre le racisme fait partie du Réseau Suisse de centres de conseil pour les victimes de racisme; cette participation est un élément essentiel du monitoring national du racisme et de la discrimination raciale.

Visite aux détenu-e-s

Les visites hebdomadaires aux détenu-e-s ont pour objectif principal de dispenser conseils et soutien aux personnes incarcérées dans l'attente d'un renvoi.

Durant l'année 2022, nous avons été sollicités par 37 personnes, détenues administrativement au Centre LMC de Granges, pour un total de 85 entretiens. La détention administrative est une mesure de contrainte visant à garantir l'exécution du renvoi de personnes étrangères, dépourvues d'un droit de séjour en Suisse.

Une fois détenues au Centre LMC, ces personnes peuvent nous solliciter pour un entretien personnel, durant lequel différents thèmes peuvent être abordés: situation juridique actuelle, modalités de retour, retour au pays d'origine, mise en réseau avec des avocat-e-s ou médecins.

Notre mission est d'accompagner au mieux ces personnes jusqu'à leur renvoi de Suisse, de leur expliquer leurs droits et devoirs et de veiller à ce

que la collaboration avec les autorités cantonales (Service de l'application des peines et des mesures, Service de la population et des migrations, Services de police) se déroule de la meilleure manière qui soit afin de faciliter le retour.

Cet accompagnement des personnes détenues administrativement est le fruit d'une convention entre la Croix-Rouge Valais et l'Etat du Valais établie en mars 2010. La majorité des personnes que nous rencontrons dans le cadre du service sont des personnes ayant initialement déposé une demande d'asile dans un autre pays européen (cas Dublin) ou des personnes séjournant irrégulièrement en Suisse. La présence hebdomadaire d'un professionnel externe au Centre LMC est perçue comme une ressource par cette population fragilisée et vulnérable.

Service de formation

Cette année 2022, malgré un contexte socio-sanitaire toujours délicat, nous a permis un retour des cours quasiment à la normale.

Plus que jamais, au vu de la pénurie de personnel qualifié dans les institutions du canton, il est important de former les soignant-e-s de demain et la formation d'auxiliaires de santé AS CRS s'inscrit dans cette lignée. Elle constitue la voie idéale notamment pour les personnes qui, venues d'autres horizons, envisagent une réorientation professionnelle dans le milieu des soins.

Depuis son introduction en 1959, la formation d'auxiliaire de santé CRS se révèle être un formidable instrument d'intégration et de promotion sociale. Nos apprenantes sont principalement des femmes en quête d'une réinsertion professionnelle ou d'une reconnaissance institutionnelle ainsi que de personnes sans emploi ou des migrantes souhaitant exercer une activité dans le domaine de la santé.

Cette année 2022 a aussi permis une nouvelle collaboration avec la COREM (coordination régionale pour l'emploi) de Sierre. Une volée de 8 participantes a pu bénéficier de la formation Croix-Rouge ainsi que d'un stage pratique de 3 mois dans diverses institutions du district de Sierre. **Ce partenariat étant concluant, 4 nouvelles volées verront le jour en 2023.**

Une 4^e volée de préapprentissage d'intégration RIESCO en collaboration avec Hôtel & Gastro formation a démarré en janvier avec 15 personnes. Une 5^e volée est d'ores et déjà planifiée pour 2023 et de surcroît dans de nouveaux locaux.

Les institutions valaisannes sont demandeuses de formations continues et nous avons ainsi pu organiser plusieurs cours intra-muros (FAP, administration professionnelle des médicaments, animation, démence, PDSB).

Cette reconnaissance des institutions du canton est importante et représente un gage de la qualité et du contenu de nos cours.

En 2023, la formation auxiliaire de santé CRS célébrera son 65^{ème} anniversaire et intégrera de nouveaux supports de cours ainsi qu'une utilisation accrue des outils informatiques pendant les cours.

Un tout grand merci à nos formatrices pour leur professionnalisme, leur souplesse et leurs disponibilités ainsi qu'à notre secrétariat sans qui rien n'aurait pu se faire.



Aide en faveur des familles

Plus de 1'000 demandes de garde d'enfants à domicile traitées en 2022 démontrent une constante augmentation du besoin de soutien sur le terrain.

Depuis la pandémie, de plus en plus de parents font appel à la Croix-Rouge Valais. Plus de 8'000 heures assurées par une trentaine de gardes représentent un engagement important tant pour les équipes impliquées dans l'organisation que pour les personnes qui se rendent au domicile des familles.

Près de la moitié des heures réalisées (47 %) l'ont été auprès d'enfants malades alors que les parents devaient se rendre à leur travail. Le soutien aux parents accidentés ou malades représente également un pourcentage important (38 %) des heures de garde. Vient ensuite la prestation de garde d'enfant en situation de handicap qui a retrouvé son niveau d'avant la pandémie (15 %).

Ces chiffres montrent qu'il y a de plus en plus de parents dans des situations critiques, sans famille proche, ni réseau disponible pour les aider. Au fil de l'analyse des demandes apparaît une tendance : les demandes d'aide cessent peu à peu d'être ponctuelles et peuvent durer plusieurs mois. En effet, de nombreux parents font appel à la Croix-Rouge Valais en raison d'une maladie chronique grave les

empêchant d'assurer toutes les tâches nécessaires au bon soin des enfants, comme de les vêtir, les amener à l'école, leur permettre de jouer dehors ou juste de les occuper pour qu'eux-mêmes puissent se reposer.

La période hivernale pendant laquelle les demandes sont généralement plus fréquentes s'est prolongée jusqu'en juin puis, après une baisse importante en été, elles sont reparties à la hausse dès le mois de novembre. Cela illustre bien la périodicité des maladies des enfants.

Plus de la moitié des heures (54 %) a été réalisée en Valais Central, le Bas-Valais suit avec 21 %, puis le Haut-Valais avec 16 % et finalement le Chablais avec 9 %. La répartition des gardes sur le terrain rejoint ces proportions. Par contre, comme leurs disponibilités ne correspondent pas forcément avec les besoins des parents, il arrive que les déplacements entre les régions soient fréquents, ce qui augmente sensiblement les charges du service.

8'056

Heures de garde

336

Nombre de familles

De plus en plus de familles (336 en 2022) font confiance à la Croix-Rouge Valais pour la garde de leurs enfants ; nous pouvons observer une augmentation de la durée moyenne d'une garde qui s'élève à 24 heures par mission, allant de 2h minimum à environ 300 heures pour les situations de longue durée. Ces dernières sont peu nombreuses puisqu'elles ne représentent que 15 familles.

Grâce au soutien financier de plusieurs communes, de partenaires institutionnels, de fondations, de donateurs et, surtout, grâce à l'engagement et la disponibilité de l'équipe de gardes, la Croix-Rouge Valais a pu être présente et active tout au long de l'année pour les familles ayant besoin d'aide.

Service de babysitting

En 2022, 266 familles ont été mises en relation avec des baby-sitters.

Les parents ayant besoin d'un moment de répit peuvent faire appel au service des baby-sitters de la Croix-Rouge Valais qui leur fournit la liste des personnes formées et disponibles de leur région. Ce sont en général de jeunes personnes (14 ans minimum) qui relaient les parents pour des enfants de plus de trois mois n'ayant aucun problème de santé.



Aide aux proches

Le service propose aux proches de personnes dépendantes, touchées par une maladie de type Alzheimer ou par une pathologie apparentée, des moments de soutien et de ressourcement dans un quotidien souvent très intense et parfois surchargé. Le but essentiel du service est de prévenir l'épuisement des proches et de favoriser un maintien à domicile, lorsqu'il est possible et souhaité.



13'965
heures
d'accompagnement
effectuées sur
l'ensemble du canton

290
demandes traitées

91
bénéficiaires
soutenu-e-s tout au
long de l'année

Renforcement du soutien aux proches aidants et financement

Depuis sa création, en 2005, le service s'adapte en permanence aux demandes des familles et met tout en œuvre afin d'assurer de manière optimale, des accompagnements personnalisés en totale adéquation avec les besoins des proches.

A l'automne 2021, le service s'est étendu dans le Haut-Valais. Il est ainsi actif sur l'ensemble du canton.

En mars 2022, dans le cadre de sa politique de soutien aux proches aidants, le Département de la santé, des affaires sociales et de la culture (DSSC) augmente son aide financière attribuée aux prestations de relève à domicile. « Ces prestations, dispensées par les centres médico-sociaux (CMS) et le service d'aide aux proches de la Croix-Rouge Valais, permettent de prévenir l'épuisement des proches aidants et favorisent le maintien à domicile des personnes aidées ».

En référence à cette décision et suite à la mise en place par le canton d'un nouveau plan de financement, les familles bénéficient d'une nette réduction des montants facturés.

« Afin de faciliter l'accès à ces prestations, un nouveau financement a été mis en place. Il permet une réduction du montant facturé aux bénéficiaires. Auparavant, celui-ci pouvait atteindre jusqu'à 30 CHF par heure. Le prix des prestations de relève à domicile des CMS et du service d'aide aux proches de la Croix-Rouge Valais est désormais fixé à 15 CHF par heure le jour et 5 francs par heure la nuit ».

Un contrat de prestations a ainsi été conclu entre le DSSC de l'Etat du Valais et le service d'aide aux proches de la Croix-Rouge Valais pour l'année 2022.

Défis et évolution du nombre d'heures

Cette décision cantonale a eu des conséquences immédiates sur le fonctionnement du service, qui a dû faire face à une augmentation majeure des demandes de visites pour l'année 2022. En effet, des demandes ont afflué en nombre pour des accompagnements de nuit dans la partie francophone du canton et pour des accompagnements de jour dans le Haut-Valais.

Au 31 décembre 2022, le service enregistrait un total de 13'965 heures effectuées sur l'ensemble du canton. Comparativement, pour l'année 2021, le total se montait à 9'491 heures.

Le service a mis tout en œuvre pour, à la fois, faire face à une augmentation importante des demandes et poursuivre le développement qualitatif des prestations, ceci dans un cadre de collaboration et de complémentarité avec les services de soins. Ainsi, le service a renforcé sa collaboration avec l'ensemble de ses partenaires, en particulier avec les différents centres médico-sociaux par l'intermédiaire des personnes ressources pour les proches aidants.

D'autre part, la situation sanitaire post-Covid a mis en évidence plus que jamais le rôle central des proches aidants, dans l'accompagnement à domicile. Après l'annonce du canton, de nombreux proches se sont sentis soutenus et reconnus à leur juste valeur. Cela a représenté, pour certains, un encouragement à franchir le pas de la demande d'aide plus tôt, en prévention parfois d'un épuisement.

Bénévoles et auxiliaires de santé

Tout au long de l'année, une équipe de 34 personnes, auxiliaires de santé et bénévoles, s'est relayée à domicile, avec beaucoup d'engagement et une grande flexibilité (veilles de nuit, accompagnements de jour, présence durant les week-ends, en soirée, en matinée, pour les préparations de repas). Le service peine toutefois à recruter des bénévoles alors que leur engagement reste essentiel pour permettre à certaines personnes de maintenir des liens sociaux.

Formation continue

Les collaboratrices du service ont bénéficié de cours de formation continue dans le domaine de la psychiatrie de l'âge avancé. En complément, des rencontres de suivi, d'échanges de pratiques ont

également été organisées à l'interne. L'équipe a pu également assister à la représentation de la pièce de théâtre « le Père » à Martigny.



Perspectives 2023

Les priorités pour 2023 s'articulent autour des axes suivants :

- ▶ adéquation toujours plus optimale entre les besoins des proches et les réponses apportées par le service
- ▶ poursuite du développement de la prestation dans le Haut-Valais
- ▶ recrutement et engagement de bénévoles
- ▶ renforcement de la collaboration avec les différents centres médico-sociaux et autres partenaires du réseau
- ▶ recherche active de fonds permettant d'assurer la pérennisation du service.

Remerciements

Des remerciements chaleureux et une grande reconnaissance :

- ▶ à toute l'équipe du service pour son engagement
- ▶ aux proches aidants qui guident nos pas
- ▶ aux bénéficiaires qui accordent et renouvellent leur confiance au service
- ▶ aux fidèles et généreux partenaires et donateurs sans qui rien ne serait possible
- ▶ **Un MERCI particulier au Département de la Santé, des affaires sociales et de la culture (DSSC) pour l'important soutien accordé au service tout au long de l'année.**

Directives anticipées

La rédaction des directives anticipées permet de fixer, à l’avance, les mesures médicales souhaitées ou refusées, ceci dans l’éventualité d’une perte de discernement, suite à un accident ou à une maladie. L’élaboration d’un tel document permet de réfléchir à des thèmes essentiels et de soulever des questions complexes. Cela facilite souvent des prises de décisions importantes tant pour la personne concernée que pour ses proches, le moment venu.

Évolution de la prestation

Dans le Haut-Valais, la prestation prend de l’ampleur année après année. De nombreuses personnes sollicitent l’équipe de conseillers bénévoles pour la rédaction des directives anticipées. Cette année encore le nombre d’heures de conseils bénévoles a sensiblement augmenté.

Dans le Bas-Valais, a contrario, le nombre de demandes est encore très faible. Cela reste souvent au stade de la prise de renseignements ou d’une simple consultation du dossier de prévoyance, sans effectuer de démarches concrètes. La rédaction du document est souvent remise à plus tard.

Conseillers bénévoles

L’équipe comprend 6 conseillers bénévoles : 4 dans le Haut-Valais et 2 dans le Valais romand.

Dans la partie germanophone du canton, des rencontres régulières de formation continue sont organisées.

Les bénévoles participent activement et avec succès à des soirées de présentation de la prestation dans différentes entreprises de la région, ce qui n’est pas (encore) le cas dans le Valais Romand.

“ Régler des questions importantes, pour toute la vie et au-delà ”

396
heures de conseils bénévoles

91
consultations

6
conseillers

Spécificités des directives anticipées de la Croix-Rouge Suisse

- des conseils compétents et personnalisés
- une vérification systématique de la validation, de la cohérence et de l’intelligibilité du document écrit
- la possibilité de déposer ses directives anticipées auprès de la Croix-Rouge Suisse (centrale disponible 24h/24 et 365 jours par an)
- une carte contenant un numéro d’identification personnel
- des rappels réguliers en vue d’une révision ou d’une réactualisation des directives anticipées.

Bon à savoir

- Les directives anticipées peuvent être modifiées à tout moment et aussi souvent que nécessaire, tant que l’on est capable de discernement. Elles ne sont valables qu’en cas d’incapacité de discernement.
- Si la décision mentionne des mesures médicales illégales ou si elle est rédigée de manière contradictoire, elle perd sa validité.
- Si une situation d’urgence se présente, par exemple dans la rue, on tentera toujours de sauver la vie, indépendamment de l’existence de directives anticipées.

- Les directives anticipées n’ont pas de dates d’expiration. Elles doivent être vérifiées régulièrement, éventuellement adaptées et confirmées à nouveau par la date et la signature, idéalement tous les 2 ou 3 ans.
- Il est important que la ou les personnes habilitées à les représenter disposent d’une copie de la version la plus récente et sachent où se trouve l’original.



Service de transport Kleeblatt

Les 64 conducteurs-trices bénévoles donnent au service de transport Kleeblatt un visage, une voix et une main secourable grâce à leur engagement personnel.

Le service de transport Kleeblatt est un miroir des besoins qui sont toujours d’actualité. Que ce soit pour les personnes âgées, malades ou en situation de handicap, le service de transport accompagne ses passagers de manière simple et agréable directement chez le médecin, au centre de thérapie ou à l’hôpital et donne un sérieux coup de pouce dans le quotidien des personnes à mobilité réduite.

L’équipe de chauffeurs du Haut-Valais compte aujourd’hui 64 bénévoles qui ont travaillé sans relâche tout au long de l’année. Au total, 3’458 trajets ont été planifiés, coordonnés et effectués en 2022

pour quelque 300 client-e-s. Les bénévoles ont parcouru un total de 61’800 kilomètres, dont 9’149 km avec le véhicule adapté aux fauteuils roulants. Cela correspond à 3’084 heures, fournies gratuitement pour le service de transport Kleeblatt.

Ces bénévoles méritent un grand merci. Ils donnent de leur temps aux passagers, sont à l’écoute de leurs demandes et apportent une grande flexibilité, de l’expérience et de la régularité. Tous ont la possibilité de participer aux cours de formation continue annuels et de suivre un stage de conduite avec une monitrice.



64
conducteurs-trices bénévoles



3’084
heures fournies gratuitement

3’458
trajets planifiés



61’800
km parcourus



Bénévolat et activités sociales

Ils étaient 205 bénévoles en 2022, engagé-e-s près de 4'600 heures auprès des bénéficiaires de la Croix-Rouge Valais.



205
bénévoles
en 2022

4'600
heures auprès des
bénéficiaires de la Croix-
Rouge Valais

Les mouvements dans le personnel bénévole ont compté des départs mais aussi 23 nouveaux engagements, ce qui stabilise le nombre de bénévoles autour de 200 personnes. Le nombre d'heures est également stable entre 2021 et 2022, ce qui permet de répondre au mieux aux besoins des bénéficiaires.

Les activités se déclinent surtout en terme d'accompagnement. Pour les personnes âgées et isolées, les bénévoles offrent des balades, des jeux ou juste un moment de compagnie. Les personnes en situation de handicap peuvent réaliser des activités culturelles (visites de musées ou concerts) mais également des balades ou demander qu'on leur fasse la lecture. Les bénévoles sont très engagé-e-s pour le transport de personnes dans le Haut-Valais puisque plus de 3'000 heures concernent ce service. Les réfugié-e-s peuvent bénéficier de cours de français, de soutien scolaire ou d'un accompagnement ciblé sur leur intégration. Ces prestations permettent des rencontres riches, une opportunité de tisser des liens et l'expression d'une belle solidarité. L'engagement peut aussi être ponctuel pour la vente du mimosa, une action où les bénévoles tiennent les stands et accueillent les client-e-s.

Les équipes de bénévoles ont toute la reconnaissance des bénéficiaires et de la Croix-Rouge Valais pour leur présence et le sens qu'elles donnent au terme «solidaire».

Aide aux réfugié-e-s d'Ukraine

Une action a été mise en place en collaboration avec l'Association Ukraine Valais pour soutenir des personnes ayant fui la guerre en Ukraine. 107 familles,

réfugiées dans le canton du Valais, ont pu bénéficier de bon d'achat dans un magasin d'alimentation. L'aide totale octroyée se monte à CHF 21'300.-.

Fond mimosa

Les règles sanitaires étant toujours valables en janvier 2022, c'est modestement que la vente du mimosa pu être organisée et que le public a retrouvé les stands et les bouquets à plusieurs endroits du Valais romand. Environ 60 bénévoles ont récolté CHF 10'476.-. Ce n'est pas le montant habituellement généré par la vente des fleurs; il a cependant permis à la Croix-Rouge Valais de soutenir plus d'une centaine d'enfants dans le Canton.

Aide aux adultes

Chaque année, la Croix-Rouge Valais soutient les personnes qui la sollicitent alors qu'elles sont aux prises avec des soucis d'ordre financier. En 2022, elles sont 104 à avoir bénéficié d'un soutien pour pouvoir faire face à un loyer en retard, des cotisations d'assurance maladie ou des factures impossibles à honorer. L'aide octroyée se monte à CHF 33'229.15 et a permis d'éviter l'aggravation de situations déjà précaires.

De plus, dès le mois de juin 2022, nous avons pu compter sur un fonds spécial constitué avec la Croix-Rouge Suisse. Cette offre d'aide individuelle a permis de soutenir 25 personnes supplémentaires. Le montant total octroyé par ce fonds pour la période de juin à décembre 2022 s'élève à CHF 18'770.-



Remerciements

La Croix-Rouge Valais remercie très chaleureusement ses partenaires, sponsors, fondations, donateurs, membres, bénévoles et les autorités, qui lui accordent leur généreux soutien, sans lequel elle ne pourrait assurer ses activités. Leur engagement quel qu’il soit apporte aux bénéficiaires humanité et réconfort.

La Croix-Rouge Valais est reconnaissante pour les nombreux dons financiers reçus des autorités, de fondations, des partenaires, d’entreprises et de particuliers. Sans ces soutiens, il lui aurait été extrêmement difficile de poursuivre sa mission de proximité auprès des personnes vulnérables.

Un remerciement particulier va à **l’Etat du Valais** sur qui nous pouvons compter fidèlement pour nos différentes prestations.

Nos remerciements s’adressent également aux fondations qui, année après année, nous aident à poursuivre nos activités.

Notre gratitude va plus précisément à la :

- Fondation humanitaire de la CRS
- Fondation du Denantou
- Loterie Romande



Enfin, toute notre reconnaissance va à notre comité, à la direction, au personnel, aux nombreux bénévoles et à nos partenaires locaux :

- Association Alzheimer Valais
- Association valaisanne des proches aidants
- Bénévoles Valais-Wallis
- Caisse cantonale de Chômage

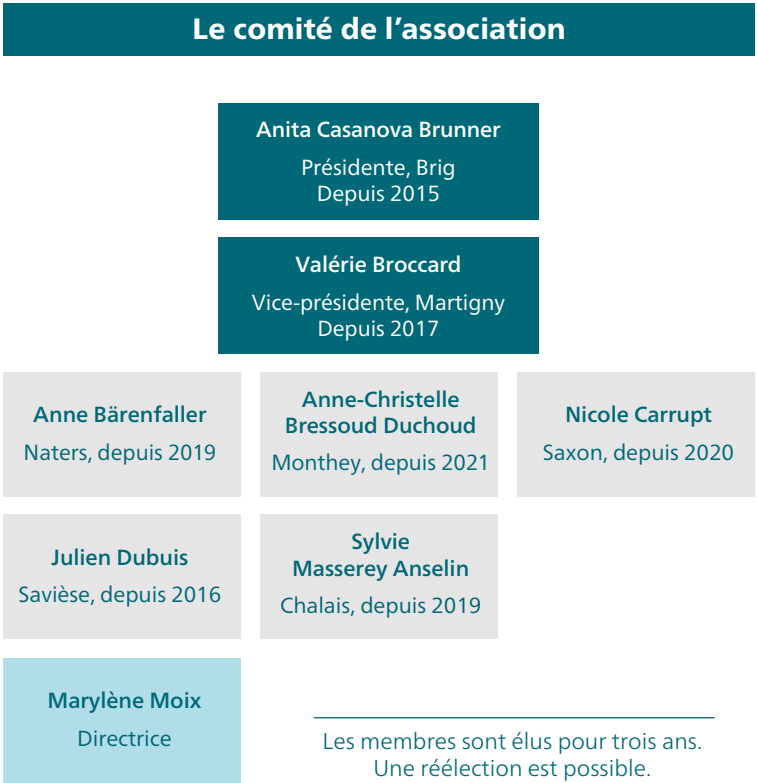
- La Castalie
- Fondation Pro Senectute
- Fondation Emera
- Foyer les Acacias
- Garage Atlantic AG
- Groupement valaisan des CMS
- HES-SO Valais-Wallis
- Hôpital du Valais
- Novelis
- Observatoire valaisan de la santé (OVS)
- Office cantonal AI du Valais
- Raiffeisenbank Oberwallis
- SATOM SA

Et encore des nombreuses communes.

Merci!

Organisation

Engagés pour plus d’humanité au 31 décembre 2022.



Le personnel de la Croix-Rouge Valais	La Croix-Rouge Valais en chiffres en 2022
Personnel à l’heure :	12’324 membres
31 gardes d’enfants à domicile	205 bénévoles actifs
34 auxiliaires de santé	4’600 heures de bénévolat
25 formatrices	8’056 heures de garde d’enfants à domicile
	13’965 heures de relève pour les proches aidants
Personnel fixe :	61’800 kilomètres effectués par des bénévoles pour le service de transport Kleeblatt
40 personnes, soit 28 postes à plein-temps	817 participants aux cours organisés dans tout le canton
	1’233 personnes réfugiés suivis durant l’année

Organe de révision de la Croix-Rouge Valais
Dafico, Sion

Bilan au 31.12

Actif CHF	2022	2021
Actif circulant	12'649'503.54	7'834'926.02
Liquidités	9'279'307.17	5'998'405.13
Titres	228'384.00	221'796.00
Créances résultant de prestations	2'655'861.06	1'194'760.23
Autres créances à court terme	34'849.20	43'748.70
Comptes de régularisation actif	451'102.11	376'215.96
Actif immobilisé	1'666'090.98	1'726'102.30
Immobilisations financières	44'992.40	49'291.45
Immobilisations corporelles meubles	638'354.23	599'734.40
Fonds d'amortissement immobilisations corporelles meubles	-557'313.85	-510'787.40
Immobilisations corporelles immeubles	1'969'319.20	1'969'319.20
Fonds d'amortissement immobilisations corporelles immeubles	-429'261.00	-381'455.35
TOTAL ACTIF	14'315'594.52	9'561'028.32
Passif CHF	2022	2021
Engagements à court terme	8'724'698.95	4'379'035.67
Dettes résultant de livraisons et prestations	7'558'200.87	3'573'704.76
Comptes de régularisation passif	1'166'498.08	805'330.91
Capital des fonds (fonds affectés)	236'646.96	186'716.36
Fonds de produits	236'646.96	186'716.36
Capital de l'organisation	5'354'248.61	4'995'276.29
Capital de base	150'000.00	150'000.00
Capital lié	941'742.11	723'795.87
Capital libre	4'262'506.50	4'121'480.42
TOTAL PASSIF	14'315'594.52	9'561'028.32

Le bilan, le compte d'exploitation. L'annexe aux comptes 2022, le tableau de trésorerie, le tableau de variation de capital ainsi que le rapport de révision sont disponibles pour consultation sur notre site www.croix-rouge-valais.ch dès approbation de l'AG.

Compte d'exploitation au 31.12

Produits d'exploitation CHF	2022	2021
Produits de dons	210'569.55	238'186.05
Contribution de la Loterie Romande	111'000.00	108'000.00
Cotisations des membres	655'738.00	578'564.25
Produits de campagnes de collecte de fonds	158'753.30	141'593.24
Donations reçues	1'136'060.85	1'066'343.54
Produits de mandats publics	11'325'087.64	12'316'883.37
Produits de projet œuvres d'entraide, institutions	153'714.55	73'471.80
Subvention selon art. 101bis LAVS	119'085.70	150'168.00
Contribution du secteur public	11'597'887.89	12'540'523.17
Produits des prestations fournies	1'145'681.67	1'075'375.79
TOTAL PRODUITS D'EXPLOITATION	13'879'630.41	14'682'242.50
Charges d'exploitation CHF	2022	2021
Charges de prestation de services et mandats	-8'090'472.38	-9'913'663.32
Frais de personnel	-3'730'237.52	-3'445'613.42
Frais de voyage et de représentation	-155'976.60	-132'793.00
Charges d'exploitation	-127'808.12	-129'635.17
Frais d'entretien	-8'145.12	-9'516.02
Amortissements	-13'941.43	-12'101.75
Charges de projets ou de prestations	-12'126'581.17	-13'643'322.68
Frais de personnel	-52'569.42	-51'300.08
Communication et relations publiques	-5'001.65	-4'331.35
Frais de campagne de recherche de membres	-324'537.95	-219'579.80
Frais de campagne de collecte de fonds	-48'317.53	-34'625.40
Charges d'exploitation	-1'894.00	-1'151.00
Frais d'entretien	-182.00	-194.00
Amortissements	-124.00	-127.00
Charges de collectes de fonds et publicité générale	-432'626.55	-311'308.63

Compte d'exploitation au 31.12

	2022	2021
Frais de personnel	-534'176.68	-428'914.25
Charges d'exploitation	-266'369.09	-206'970.33
Frais d'entretien	-28'885.71	-26'734.73
Amortissements	-32'461.02	-26'651.80
Charges administratives	-861'892.50	-689'271.11
TOTAL DES CHARGES D'EXPLOITATION	-13'421'100.22	-14'643'902.42
Résultat d'exploitation	458'530.19	38'340.08
Résultat financier		
Produits financiers	14'157.01	7'366.98
Charges financières	-10'324.43	-17'296.93
Total du résultat financier	3'832.58	-9'929.95
Charges d'immeubles	-53'459.85	-58'748.10
Résultat avant variation du capital des fonds	408'902.92	-30'337.97
Variation du capital des fonds	-49'930.60	16'378.85
Résultat annuel avant allocation au capital de l'organisation	358'972.32	-13'959.12
Attributions / prélèvements		
Attribution au capital lié	-217'946.24	136'864.15
Attribution au capital libre	-141'026.08	-122'905.03
	0.00	0.00



Editorial



Anita Casanova Brunner
Präsidentin

Liebe Leserinnen und Leser

Glücklicherweise war Corona im Jahr 2022 nicht mehr das alles beherrschende Thema; so konnte der Bundesrat am 1. April 2022 die besondere Lage aufheben und das gesellschaftliche Leben vereinfachte sich nach und nach, wodurch sich auch die Arbeit des Roten Kreuz Wallis gegenüber dem Jahr 2021 normalisierte.

Aber, ein neues, schockierendes Ereignis hat das Jahr 2022 geprägt. Mit dem bewaffneten Konflikt zwischen Russland und der Ukraine ist der Krieg nach Europa zurückgekehrt. Dadurch waren mehrere Millionen Menschen in der Ukraine gezwungen ihre Heimat zu verlassen. Tausende ukrainische Familien flüchteten auch in die Schweiz. Unsere Mitarbeitenden waren deshalb enorm gefordert. Sie mussten in kürzester Zeit Strukturen auf die Beine stellen, um die kantonalen Behörden bei der Unterbringung der ukrainischen Familien, die im Wallis Schutz suchten, massgebend zu unterstützen. Diese Aufgabe bewältigten sie neben ihrer

«normalen», täglichen Arbeit. Für diesen grossen Einsatz spreche ich allen Mitarbeiter:innen meinen aufrichtigen Dank aus.

Mein grösster Dank geht jedoch an Marylène Moix, unsere langjährige Geschäftsleiterin. Sie durfte nach über 30 Jahren Einsatz für das Rote Kreuz Wallis im Frühling 2023 in den wohlverdienten Ruhestand gehen. Marylène Moix hat nicht nur in den schwierigen Pandemie-Jahren die Geschäftsstelle unseres Kantonalverbandes mit grossem persönlichem Einsatz geleitet, sondern war seit 1991, zuerst als Sozialarbeiterin, dann ab Januar 2000 als Geschäftsleiterin, mit viel Herzblut für die verletzlichsten Personen und Familien im Kanton Wallis im Einsatz. Im Namen des Vorstandes des Kantonalverbandes Wallis des SRK danke ich Marylène für die gute Zusammenarbeit und ihren unermüdlichen Einsatz. Ich wünsche ihr alles Gute und viel Freude im neuen Lebensabschnitt.

Ein Abschied ist stets ein Neubeginn. Ich freue mich deshalb, mit Isabelle Darbellay Métrailler unsere neue Geschäftsleiterin zu begrüßen. Sie hat ihre Tätigkeit Anfang Februar 2023 mit grosser Motivation aufgenommen. Der Vorstand und ich freuen uns auf eine gute Zusammenarbeit.



Marylène Moix
scheidende Geschäftsleiterin

Nach über 20 Jahren als Geschäftsleiterin des Roten Kreuz Wallis und davor einigen Jahren als Sozialarbeiterin ist für mich der Zeitpunkt gekommen, mich von der grossen Rot-Kreuz-Familie zu verabschieden.

Wenn ich so zurückblicke, bin ich erstaunt, wie schnell die Jahre vorbei gegangen sind und welche Entwicklung unser Verband in dieser Zeit durchlau-

fen hat. Zu Beginn der 1990er-Jahre war einzig der Bereich Flüchtlingshilfe auf kantonomer Ebene organisiert, während die Bildung von den einzelnen Sektionen verantwortet wurde. Nach und nach wurde dann ein Angebot für Familien entwickelt und ausgebaut. Bei diesem schönen und so wichtigen Auftrag konnte ich stets auf ein Team motivierter und engagierter Mitarbeiter:innen zählen, die die Werte des Roten Kreuz hoch hielten. Ohne sie wäre meine Arbeit nicht möglich gewesen – ihnen deshalb ein grosses Dankeschön!

Natürlich war nicht immer alles eitel Sonnenschein und der Verband hatte einige schwierige Momente zu überwinden. Vielen Dank deshalb auch an den Vorstand, die verschiedenen Präsidenten, mit denen ich zusammenarbeiten durfte, und besonders an die aktuelle Präsidentin, Anita Casanova Brunner für ihren Rückhalt und ihre Unterstützung.

Das Geschäftsjahr 2022, auf das wir in diesem Bericht zurückblicken, hielt einige Überraschungen und Herausforderungen auf Lager. Wir haben uns darauf konzentriert, unsere Leistungen für die Walliser Bevölkerung zu erbringen – sowohl für die Walliser Familien als auch für die Migrant:innen.



Isabelle Darbellay Métrailler
neue Geschäftsleiterin des
Roten Kreuz Wallis (seit 1.2.2023)

Geschätzte Damen und Herren, liebe Freund:innen des Roten Kreuz Wallis

Da ich erst vor Kurzem meine neue Aufgabe beim Roten Kreuz Wallis angetreten habe, werde ich in diesem Editorial nicht näher auf das vergangene Geschäftsjahr eingehen. Vielmehr möchte ich diese Zeilen dafür nutzen, meine (Vor-)freude auf die neue Herausforderung zum Ausdruck zu bringen. Ich freue mich, mich in einem so stabilen und anerkannten Verband einbringen zu können, der sich im gesamten Kanton für die Schwächsten unserer Gesellschaft stark macht – unabhängig davon, woher diese Menschen stammen. Ich begegne jeden Tag Mitarbeiter:innen, die sich selbstlos für andere einsetzen und entdecke Tag für Tag Angebote und Leistungen, die optimal auf die Bedürfnisse der Bevölkerung zugeschnitten sind.

Ich schätze mich glücklich, nun bei diesem Abenteuer mit von der Partie sein zu dürfen. Dies habe ich dem Vorstand des Roten Kreuz Wallis zu verdanken, der mir sein Vertrauen entgegen bringt, und meinen Arbeitskolleg:innen, die mich sehr gut aufgenommen haben – ihnen an dieser Stelle ein grosses Dankeschön!

Ich wünsche mir, dass wir uns weiterhin auf unsere Mission besinnen, benachteiligten Menschen in Not zu helfen und das Rote Kreuz Wallis in ruhigere Gewässer zu steuern. Ich bin überzeugt, dass diesem Team unter der Führung der neuen Geschäftsleiterin Isabelle Darbellay Métrailler gelingen wird, und sehe der Zukunft unseres Kantonalverbandes deshalb vertrauensvoll entgegen.

In diesem Sinn heisse ich Isabelle herzlich willkommen und wünsche dem gesamten Team alles Gute und viel Elan, dieses neue Kapitel des Roten Kreuz Wallis in Angriff zu nehmen.

Dabei wäre unsere Arbeit ohne die finanzielle und personelle Unterstützung unserer Mitglieder, unserer Freiwilligen und unserer Gönner:innen gar nicht möglich. Vielen Dank deshalb auch all jenen, die etwas von sich selbst geben, sei es in Form von Spenden oder Zeit (oft beides), um unsere Mission mitzutragen und denjenigen zu helfen, die Hilfe benötigen.

In diesen – aufgrund von Krieg, Pandemie und Inflation – schwierigen Zeiten ist diese Unterstützung essenziell und ich danke Ihnen dafür.

Ich freue mich darauf, meinen Teil zu dieser Organisation beitragen zu können, danke Marylène Moix für ihr grossartiges Engagement in den letzten Jahrzehnten und wünsche ihr alles Gute für die anstehende Pensionierung.

Unterstützung für Migrant:innen

Mit über 25 Jahren Erfahrung in der Betreuung von Menschen mit einem Migrationshintergrund unterstützte das Team der Dienstleistung Migration 2022 über 1230 Personen im gesamten Kanton und bot ihnen Unterstützung im sozialen, finanziellen und sozioprofessionellen Bereich. Ergänzt wird dieses Angebot von der Beratungsstelle gegen Rassismus und den Besuchen von Menschen, die in den verschiedenen Anstalten des Kantons in Administrativhaft sind.

Gemäss dem Mandat, das mit dem Kanton Wallis abgeschlossen wurde, betreut unsere Organisation Flüchtlinge mit einem Ausweis B oder F, die seit über 5 resp. seit über 7 Jahren in der Schweiz sind.

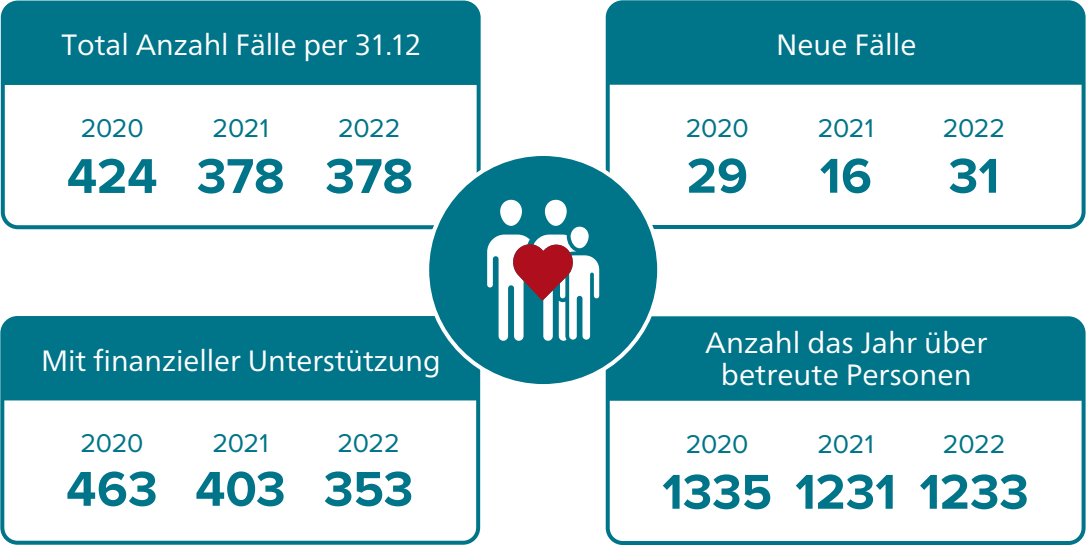
Unsere Arbeit entspricht der Arbeit der SMZ und richtet sich nach den Weisungen des Kantons in Sachen Sozialhilfe sowie nach den Richtlinien der Schweizerischen Konferenz für Sozialhilfe (SKOS). Dabei ist wichtig zu wissen, dass für die Flüchtlinge die gleichen Anforderungen und Ansätze gelten wie für alle anderen Menschen in der Schweiz, die Sozialhilfe in Anspruch nehmen.

Die Schweiz unternimmt grosse Anstrengungen, um Menschen aus dem Asylwesen in die Gesellschaft zu integrieren. Dabei setzt sie auf die Grundpfeiler «Erwerb einer Landessprache», «Berufsbildung (EFZ, EBA, praktische Ausbildung über Langzeitpraktika usw.)» und «Zugang zum Arbeitsmarkt». Seit der Bund und die Kantone die

Integrationsagenda Schweiz angenommen haben, wird ein besonderer Fokus darauf gelegt, dass Kinder bereits vor ihrem Eintritt in die 1H eine der offiziellen Sprachen des Kantons erwerben.

Die Zahl der vom Roten Kreuz Wallis betreuten Personen blieb im vergangenen Jahr ziemlich stabil; während 74 Familien oder Einzelpersonen 2022 die finanzielle Unabhängigkeit erlangten, mussten etwas mehr als 20 wieder Sozialhilfe beantragen, nachdem sie aufgrund der Coronapandemie ihre Stelle verloren hatten.

2022 bestand das Team des Roten Kreuz Wallis aus 11 Sozialarbeiter:innen, einem Integrationsbegleiter, zwei administrativen Mitarbeiterinnen, einer sozioprofessionellen Beraterin und zwei Verantwortlichen für die berufliche Eingliederung, die fürs Oberwallis zuständig sind. Mitte März stiess dann eine weitere Person zum Team, die berufsleitend ihre Ausbildung zur Sozialarbeiterin macht.



Sozioprofessionelle Integration

Unsere Dienstleistung «Sozioprofessionelle Integration» bietet jenen vulnerablen Menschen, die keine übliche Integrationsmassnahme (übers Büro für berufliche Eingliederung BIP) absolvieren können, individuelle Unterstützung. Dabei handelt es sich im Besonderen um alleinerziehende Frauen mit Kindern, psychisch und/oder physisch geschwächte Personen und um Menschen mit einem tiefen Bildungsniveau und geringen Sprachkenntnissen.

Um für jede Person ein möglichst geeignetes Projekt zu finden, arbeiten die Integrationsberaterin und die Sozialarbeiter:innen der Dienstleistung Migration eng zusammen. Im Vergleich zum Vorjahr ist die Zahl der betreuten Personen deutlich gestiegen: Es wurden insgesamt 78 Personen bei ihrer sozioprofessionellen Eingliederung unterstützt, was einer Zunahme von 25 Dossiers gleichkommt. Dank der engen Zusammenarbeit zwischen dem SAH, Caritas, Déclics, Job Transit und CRTO konnten 27 Beurteilungen der Arbeitsfähigkeit realisiert werden, was die Suche nach möglichen Lösungen für die Betroffenen stark vereinfacht.

Ein besonderer Fokus liegt auf der sozioprofessionellen Integration von alleinerziehenden Müttern. Über die angebotenen Massnahmen erhalten sie die Möglichkeit, erste Arbeitserfahrung in der Schweiz zu sammeln, können sich mit dem Arbeitsrhythmus vertraut machen, lernen sich zu organisieren (Kinderbetreuung, Unterrichtszeiten), knüpfen soziale Kontakte und verbessern ihre Französisch- oder Deutschkenntnisse.

Dieses Jahr konnten 16 Personen ein Praktikum in einer Firma absolvieren, 5 eine Ausbildung in Angriff nehmen und 10 einen Arbeitsvertrag unterzeichnen. Für 13 Personen konnte aufgrund verschiedener Umstände (gesundheitliche Probleme, Schwangerschaft, Mutterschaftsurlaub) leider keine Massnahme in die Wege geleitet werden.

Nachdem im Oberwallis bereits das Case Management eingeführt wurde, ist dies für 2023 auch im Unterwallis das Ziel. Ein weiteres Ziel ist es, den Dienstleistungskatalog auszubauen und soziale Eingliederungsmassnahmen wie die Mitarbeit in Ludotheken, Kinderhort, Flohmärkten usw. aufzunehmen.



Berufliche Integration

Das Büro für berufliche Integration BIP betreut unsere Adressat:innen des französischsprachigen Kantonsteils. Vergangenes Jahr absolvierten 49 Personen ein Langzeitpraktikum in verschiedenen Unternehmen im Kanton, im Ausbildungszentrum Botza oder im Ausbildungsrestaurant «Le Temps de Vivre». Dies erlaubte es jenen Klient:innen, die keine Ausbildung absolvieren können, sich mit dem 1. Arbeitsmarkt vertraut zu machen und anschliessend eine Stelle zu finden, die die Grundlage für ihren Ausstieg aus der Sozialhilfe bildet.

Sofern dies vom Alter und dem Sprachniveau her Sinn macht, wird ein Weg vorgeschlagen, der zu einer Ausbildung mit einem Abschluss führt. So absolvieren aktuell 8 junge Menschen die Sfb, 69 eine Vorlehre, ein Motivationssemester, eine Massnahme von Action Jeunesse oder das SAH-Programm für Junge Migrant:innen. 106 Jugendliche machen eine Berufslehre (EFZ oder EBA) und 21 besuchen das Gymnasium oder die FMS, um später ein Studium an einer Uni oder einer FH aufnehmen zu können.

Im Oberwallis übernehmen zwei Mitarbeiter:innen diese Aufgabe und unterstützten 13 Jugendliche bei ihrer Suche nach einer Lehrstelle und organisierten über 20 Betriebspraktika. Die meisten dieser Praktika wurden mit einem Arbeitsvertrag belohnt. Nachdem unsere Oberwalliser Kollegin Ende 2021 ihren Abschluss als Case Managerin gemacht hat, übernimmt sie nun die komplexesten Fälle, mit dem Ziel, den Betroffenen eine möglichst passende berufliche Eingliederungsmöglichkeit zu bieten. 2022 war sie für die Unterstützung von 14 Personen verantwortlich, davon 8 junge alleinerziehende Mütter. Das Angebot wird ab 2023 auf den gesamten Kanton Wallis ausgeweitet. Von den vom Roten Kreuz betreuten Personen waren 2022 insgesamt 361 hier im Kanton erwerbstätig.

Beratungsstelle gegen Rassismus

Eine Anlaufstelle, die psychologische, soziale und rechtliche Beratung und Unterstützung anbietet.

Die Beratungsstelle gegen Rassismus ist ein geschützter Raum, wo Personen, die von Rassismus betroffen sind, angehört und unterstützt werden. Hier erhalten sie kostenlos und vertraulich professionelle Hilfe, um das Erlebte zu verarbeiten und Rechtsbeistand anzufordern. Dabei ist die Beratungsstelle eine unabhängige Instanz und bietet seine Beratungen vor Ort, telefonisch oder auch über E-Mail an.

2022 haben sich 31 Personen bei der Beratungsstelle gemeldet, von denen 26 schliesslich eine Beratung in Anspruch genommen haben. Bei den Personen, die sich an die BECR wenden, kann es sich um Opfer, um Angehörige von Opfern, um Zeugen oder um Interessierte handeln. Die grosse Herausforderung der Beratungsstelle besteht darin, ihre Bekanntheit innerhalb des Kantons zu steigern und das Vertrauen der Betroffenen zu gewinnen.

2022 fanden insgesamt sieben verschiedene Schulungen und Sensibilisierungskurse zum Thema Rassendiskriminierung statt, die sich an Fachleute und interessierte Kreise wie Schüler:innen sowie Verantwortliche von Fussballvereinen richteten. Daneben arbeitete die Beratungsstelle mit den Moderator:innen der Gesprächsrunden Femmes-Tische und Männer-Tische zusammen. Neben vier Medienanfragen zum Thema Rassismus im Wallis war ein wichtiger Punkt im Jahresprogramm die Mitarbeit an den Vorbereitungen für die Walliser Aktionswoche gegen Rassismus 2023.

Die Fachstelle gehört dem nationalen Beratungsnetz für Rassismusopfer an, dem die wichtige Aufgabe des Monitorings von Rassismus und rassistischer Diskriminierung zukommt.

Besuch von inhaftierten Personen

Mit wöchentlichen Gefängnisbesuchen unterstützt und berät das Rote Kreuz Wallis Menschen, die in einer Haftanstalt auf ihre Wegweisung warten.

2022 wurden in diesem Rahmen insgesamt 37 Personen im Ausschaffungszentrum LMC in Granges besucht und 85 Gespräche geführt. Bei der Administrativhaft handelt es sich um eine Zwangsmassnahme, die die Weg- oder Ausweisung einer ausländischen Person aus der Schweiz garantieren und deren Untertauchen verhindern soll.

Wer im Ausschaffungszentrum LMC untergebracht ist, hat die Möglichkeit, mit den Mitarbeiter:innen des Roten Kreuz Wallis Einzelgespräche zu führen, bei denen schwierige Themen wie ihre rechtliche Situation, die Rückkehrmodalitäten, die Rückkehr ins Heimatland oder die Überweisung an einen Anwalt oder einen Arzt im Fokus stehen.

Die Mission des Roten Kreuz ist es, diese Personen bis zum Zeitpunkt ihrer Wegweisung so gut wie möglich zu begleiten, sie über ihre Rechte

und Pflichten aufzuklären und dafür zu sorgen, dass die Zusammenarbeit mit den kantonalen Behörden (Dienststelle für Straf- und Massnahmenvollzug, Dienststelle für Bevölkerung und Migration, Polizei) und damit auch ihre Rückkehr ins Heimatland möglichst reibungslos ablaufen.

Die Betreuung von Personen in Administrativhaft ist dank einer Vereinbarung zwischen dem Roten Kreuz Wallis und dem Staat Wallis möglich, die im März 2010 geschlossen wurde. Die Mehrheit der Personen, die das Rote Kreuz Wallis im Rahmen seiner Arbeit betreut, sind Personen, für deren Asylgesuch ein anderer Staat zuständig ist (so genannte Dublin-Fälle), oder Menschen, die sich irregulär in der Schweiz aufhalten. Der wöchentliche Besuch im Zentrum durch eine externe Fachperson wird von vielen dieser vulnerablen Menschen als wichtige Ressource angesehen.

Bildung

Obwohl die gesundheitliche Lage weiter ungewiss blieb, gelang 2022 die Rückkehr zur Normalität, zumindest im Bildungswesen.

Vor dem Hintergrund des Pflegenotstandes, von dem auch die Institutionen im Wallis betroffen sind, erhält die Ausbildung von Pflegepersonal eine immer grössere Bedeutung. Dabei kommt dem Lehrgang Pflegehelfende SRK eine wichtige Rolle zu. Dieser ist insbesondere für Quereinsteiger:innen interessant, die einen Wechsel in die Pflege in Erwägung ziehen.

Seit seiner Einführung 1959 ist der Lehrgang Pflegehelfende SRK ein Paradebeispiel für erfolgreiche Integration und soziale Förderung. Zu den Kursteilnehmenden gehören hauptsächlich Frauen, die den beruflichen Wiedereinstieg oder eine institutionelle Anerkennung suchen, sowie arbeitssuchende Personen oder Migrant:innen, die im Gesundheitsbereich tätig sein möchten.

2022 wurde eine Partnerschaft mit der COREM Sierre (Regionale Arbeitskoordination) eingegangen. In diesem Zusammenhang erhielten 8 Teilnehmer:innen die Möglichkeit, den SRK-Lehrgang und anschliessend ein 3-monatiges Praktikum in verschiedenen Institutionen im Bezirk Siders zu absolvieren. Nachdem das Pilotprojekt ein voller Erfolg war, sind für 2023 vier weitere Lehrgänge geplant.

In Zusammenarbeit mit Hotel&Gastro formation ist im Januar bereits der 4. Lehrgang der Integrationsvorlehre RIESCO mit insgesamt 15 Teilnehmer:innen gestartet. Für 2023 ist ein 5. Lehrgang bereits bestätigt, der in neuen Räumlichkeiten durchgeführt werden wird.

Aufgrund der grossen Nachfrage nach Weiterbildungen vonseiten der Walliser Institutionen konnten

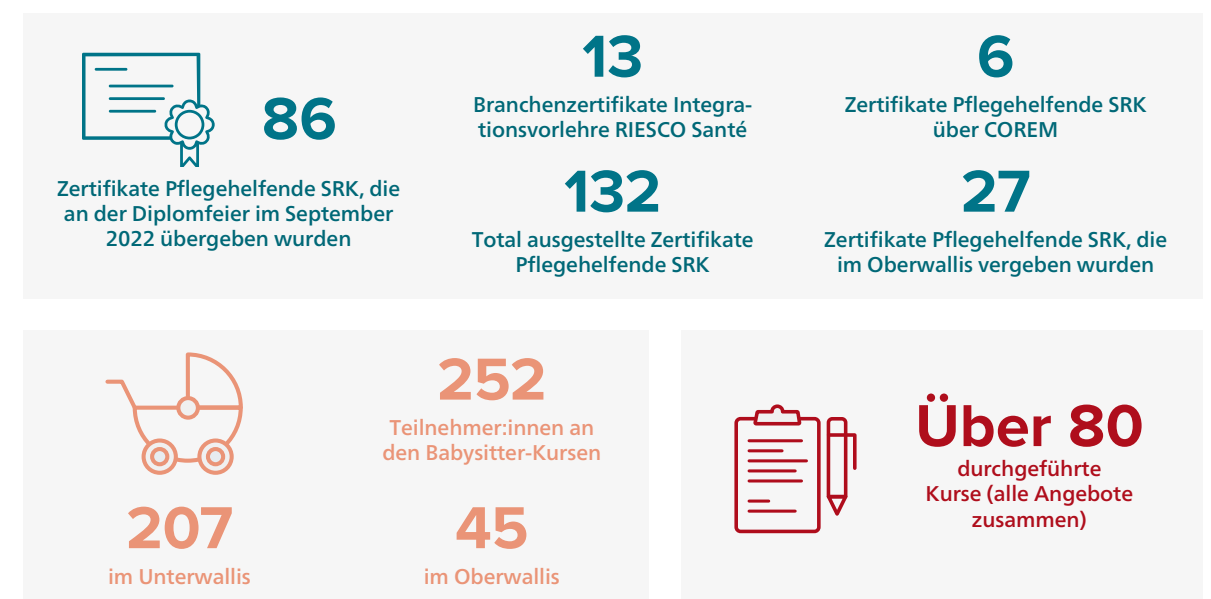
wir mehrere Kurse in den einzelnen Einrichtungen anbieten (Psychiatrische Begleitung von Betagten FAP, Fachgerechte Medikamentenabgabe, Anima-

tion, Demenz, PDSB). Diese Anerkennung ist für uns sehr wichtig und eine Bestätigung für die hohe Qualität unserer Kurse.

2023 ist das 65-jährige Jubiläum des Lehrgangs Pflegehelfende SRK. Es wird neue Kursunterlagen für den Lehrgang geben, teils digital und mit Verlinkung zu Lernplattformen, und es ist geplant, in den Kursen vermehrt IT-Tools einzusetzen.

Ein grosses Dankeschön an unsere Ausbilderinnen für ihre Professionalität, ihre Flexibilität und ihre Verfügbarkeit.

«Jeder, der aufhört zu lernen, ist alt, egal ob das mit zwanzig oder mit achtzig ist. Wer lernt, bleibt jung. Die grösste Sache im Leben ist es, den eigenen Geist jung zu halten.»
Henry Ford



Entlastungsdienst für Familien

Die über 1'000 Anfragen, die 2022 bei der Kinderbetreuung zu Hause eingegangen sind, zeigen, dass der Bedarf an Unterstützung konstant steigt.

Seit der Pandemie wenden sich immer mehr Eltern ans Rote Kreuz Wallis. Dies zeigen die 8'000 Betreuungsstunden, die nicht nur für die rund 30 Betreuerinnen vor Ort einen grossen Aufwand bedeuteten, sondern auch fürs administrative Team, das sich um die ganze Organisation der Einsätze kümmert.

Knapp die Hälfte der Stunden (47%) fiel auf die Betreuung kranker Kinder, deren Eltern zur Arbeit mussten. Fast ähnlich hoch fiel der Prozentsatz (38%) für die Unterstützung verunfallter oder erkrankter Eltern aus. Die verbleibenden 15% gehen aufs Konto der Betreuung von Kindern mit einer Beeinträchtigung, womit diese Leistung wieder auf das Niveau vor der Pandemie gestiegen ist.

Diese Zahlen zeigen, dass es immer mehr Familien gibt, die in Notlagen nicht auf Angehörige oder auf ein soziales Netz zurückgreifen können. Daneben lässt sich ein zweiter Trend feststellen: Es werden nicht mehr nur punktuelle Unterstützungsanfragen verzeichnet, sondern auch viele Einsätze, die sich über mehrere Monate hinziehen. Dies betrifft Eltern mit chronischen Erkrankungen, die sich ans Rote

Kreuz Wallis wenden, da sie nicht in der Lage sind, sich rund um die Uhr um ihre Kinder zu kümmern und dabei Aufgaben wie die Kinder ankleiden, sie zur Schule begleiten, draussen mit ihnen zu spielen oder sie anderweitig beschäftigen, zu bewältigen.

Die «Hochsaison», in der sich die Anfragen in der Regel häufen, zog sich von der Erkältungszeit im Winter bis in den Juni hinein; im Sommer brach die Nachfrage dann ziemlich ein und stieg in der Folge – mit dem gehäuften Auftreten von Kinderkrankheiten – im November wieder an.

Mehr als die Hälfte der Stunden (54%) fielen im Mittelwallis an, gefolgt vom Unterwallis mit 21%, dem Oberwallis mit 16% und schliesslich dem Chablais mit 9%. Auch die Kinderbetreuerinnen verteilen sich diesen Prozentsätzen entsprechend auf die verschiedenen Regionen. Da ihre Verfügbarkeit jedoch nicht unbedingt mit den Bedürfnissen der Eltern übereinstimmt, kommt es häufig zu regional übergreifenden Einsätzen, was die Kosten für die Dienstleistung in die Höhe treibt.

8'056

Betreuungsstunden

336

Anzahl betreute Familien

Immer mehr Familien (2022 waren es 336) wenden sich ans Rote Kreuz Wallis, wenn bei der Kinderbetreuung Not am «Mann» bzw. an der Frau ist. So lässt sich ein Anstieg der durchschnittlichen Betreuungszeit pro Auftrag auf 24 Stunden feststellen, wobei die effektiven Betreuungszeiten zwischen 2 Stunden und 300 Stunden im Falle von Langzeitbetreuungen reichen. Diese Betreuungen betreffen allerdings nur 15 Familien.

Dank der finanziellen Unterstützung mehrerer Gemeinden, institutioneller Partner, Stiftungen, Spender und insbesondere dem Einsatz und der Verfügbarkeit des Betreuungsteams gelingt es dem Roten Kreuz Wallis, das ganze Jahr über für Familien in Not da zu sein.

Babysitter-Vermittlung

2022 nahmen 266 Familien die Babysittervermittlung des Roten Kreuz Wallis in Anspruch.

Eltern, die einen Babysitter suchen, können sich ans Rote Kreuz Wallis wenden, das ihnen kostenlos eine Liste mit den ausgebildeten Jugendlichen ihrer Region zur Verfügung stellt. Auf die Liste aufgenommen werden Jugendliche ab 14 Jahren, die den Babysitter-Kurs des Roten Kreuz absolviert haben, und gerne Kinder ab 3 Monaten hüten möchten, während sich die Eltern etwas Zeit für sich nehmen.



Entlastung für pflegende Angehörige

Die Dienstleistung unterstützt Angehörige von pflegebedürftigen Personen, die an Alzheimer oder einer ähnlichen Krankheit leiden, und ermöglicht ihnen wichtige Ruhepausen in ihrem häufig sehr intensiven oder auch überlasteten Pflegealltag. Mit dem Angebot soll präventiv gegen die Erschöpfung der Angehörigen vorgegangen und gleichzeitig ermöglicht werden, dass Menschen im Alter zu Hause wohnen bleiben können – natürlich unter der Voraussetzung, dass dies gewünscht wird und möglich ist.



13'965

Betreuungsstunden
im gesamten Kanton

290

bearbeitete Anfragen

91

betreute Personen

Stärkere Unterstützung der pflegenden Angehörigen und Finanzierung

Seit ihrer Gründung im Jahr 2005 stellt die Dienstleistung konsequent die Wünsche der Familien in den Mittelpunkt und versucht alles, um die Betreuung zu Hause individuell an die Bedürfnisse der Angehörigen anzupassen.

Im Herbst 2021 hat die Dienstleistung den Schritt ins Oberwallis gemacht und ist seither im gesamten Kanton tätig.

Im Rahmen seiner Politik zur Unterstützung der pflegenden Angehörigen hat das Departement für Gesundheit, Soziales und Kultur (DGSK) im März 2022 die finanziellen Mittel für Entlastungsdienste aufgestockt. In seiner Medienmitteilung hielt das DGSK fest: *«Diese Leistungen, die von sozialmedizinischen Zentren (SMZ) und vom Entlastungsdienst für pflegende Angehörige des Roten Kreuz Wallis erbracht werden, ermöglichen es, Erschöpfung bei betreuenden Angehörigen vorzubeugen und den Verbleib der betreuten Menschen zu Hause zu erleichtern.»*

Diese Erkenntnis veranlasste den Kanton dazu, neue Finanzierungsrichtlinien einzuführen, dank denen sich die den Familien in Rechnung gestellten Beträge stark reduzieren. *«Um den Zugang zu diesen Leistungen zu erleichtern, wurde eine neue Finanzierung eingerichtet. Sie ermöglicht eine Senkung der den Begünstigten in Rechnung gestellten Beträge. Bis anhin konnte diese bis zu 30 Franken pro Stunde betragen. Die Preise der Entlastungsleistungen zu Hause durch die SMZ und des Entlastungsdienstes für pflegende Angehörige des Roten Kreuz Wallis betragen fortan 15 Franken pro Stunde am Tag und 5 Franken pro Stunde in der Nacht.»*

Daraufhin wurde für 2022 eine Leistungsvereinbarung zwischen dem DGSK und der Dienstleistung Entlastung für pflegende Angehörige des Roten Kreuz Wallis geschlossen.

Herausforderungen und Entwicklung der Entlastungsstunden

Der Entscheid des Kantons hatte unmittelbare Auswirkungen auf den Betrieb der Dienstleistung, die einen merklichen Anstieg der Betreuungsanträge für das Jahr 2022 verzeichnete. Nach Bekanntgabe der neuen Regelung gingen zahlreiche Anfragen für Nachbetreuungen im französischsprachigen Kantonsteil und diverse Anfragen für Begleitungen tagsüber im Oberwallis ein.

Bis am 31. Dezember 2022 verzeichnete die Dienstleistung insgesamt 13'965 Stunden, die verteilt über den ganzen Kanton geleistet wurden. Zum Vergleich: 2021 betrug das Gesamttotal noch 9'491 Stunden.

Die Dienstleistung hat alle Kräfte mobilisiert, um einerseits den starken Anstieg der Nachfrage bewältigen zu können und andererseits die Qualität der angebotenen Leistungen weiterhin hoch zu halten. Gleichzeitig wurde der Fokus darauf gelegt, die Zusammenarbeit mit den anderen Pflegediensten und Partnern zu stärken, insbesondere mit den sozialmedizinischen Zentren, deren Ansprechpersonen für pflegende Angehörige eine wichtige Funktion übernehmen.



Nachdem in der Pandemie die zentrale Rolle der pflegenden Angehörigen endlich auch von den Entscheidungsträgern erkannt wurde, war die Meldung des Kantons für viele Angehörige ein Zeichen der Anerkennung und Wertschätzung. Viele sahen sich dazu ermutigt, den Schritt zu wagen und sich die nötige Hilfe zu holen, um sich selbst vor der drohenden Erschöpfung zu schützen.

Freiwillige und Pflegehelferinnen

Mit viel Einsatz und Flexibilität wechselte sich das 34-köpfige Team der Pflegehelferinnen und Freiwilligen bei der Betreuung der pflegebedürftigen Personen zu Hause ab (Nachtwache, Tagesbetreuung, Präsenz am Wochenende, Abend, Vormittag, Mahlzeitenvorbereitung). Dabei gestaltet es sich für die Dienstleistung zunehmend schwierig, Freiwillige zu finden. Ihr Einsatz ist jedoch besonders wichtig, damit die betroffenen Personen soziale Kontakte pflegen können und nicht isoliert werden.

ligen bei der Betreuung der pflegebedürftigen Personen zu Hause ab (Nachtwache, Tagesbetreuung, Präsenz am Wochenende, Abend, Vormittag, Mahlzeitenvorbereitung). Dabei gestaltet es sich für die Dienstleistung zunehmend schwierig, Freiwillige zu finden. Ihr Einsatz ist jedoch besonders wichtig, damit die betroffenen Personen soziale Kontakte pflegen können und nicht isoliert werden.

Weiterbildung

Für die Mitarbeiterinnen der Dienstleistung wurden das ganze Jahr über regelmässig Weiterbildungskurse zum Thema psychiatrische Begleitung von Betagten angeboten. Weiter fanden verschiedene interne Treffen statt, die den Teilnehmer:innen den so wichtigen Praxisaustausch ermöglichten. Einer der Höhepunkte des Teams war der gemeinsame Besuch des Theaterstücks «Le Père» im Theater Martinach.

Ausblick auf 2023

Die Prioritäten für 2023 orientieren sich an folgenden Stossrichtungen:

- bessere Übereinstimmung zwischen den Bedürfnissen der Angehörigen und den Angeboten der Dienstleistung
- weiterer Ausbau der Dienstleistung im Oberwallis
- Rekrutierung und Anstellung von Freiwilligen
- weiterer Ausbau der interdisziplinären Zusammenarbeit mit den verschiedenen Organisationen
- aktive Suche nach finanziellen Mitteln, um den Bestand der Dienstleistung zu sichern.

Dank

Ein grosser Dank geht an dieser Stelle:

- ans gesamte Team der Dienstleistung für den engagierten Einsatz
- an die pflegenden Angehörigen und an die Klient:innen, die uns Tag für Tag ihr Vertrauen schenken
- an unsere grosszügigen Partner und Gönner ohne die unsere Arbeit nicht möglich wäre
- **Ein besonderes DANKE SCHÖN geht ans Departement für Gesundheit, Soziales und Kultur für die wichtige Unterstützung unserer Dienstleistung im vergangenen Jahr.**

Patientenverfügungen

Mit einer Patientenverfügung kann man rechtzeitig festhalten, welchen medizinischen Massnahmen man zustimmt und welche man ablehnt, falls man nach einem Unfall oder einer Krankheit nicht mehr urteilsfähig ist. Beim Verfassen einer solchen Patientenverfügung setzt man sich mit grundlegenden Themen und komplexen Fragen auseinander. Dies macht es einem selbst oder seinen Angehörigen am Tag X einfacher, wichtige Entscheide zu treffen.

Entwicklung der Dienstleistung

Im Oberwallis hat sich das Angebot gut etabliert und verzeichnet Jahr für Jahr neuen Zulauf. So nehmen zahlreiche Personen die Unterstützung des Teams an freiwilligen Berater:innen bei der Ausarbeitung ihrer Patientenverfügung in Anspruch. Entsprechend ist die Nachfrage vergangenes Jahr erneut leicht gestiegen.

Im französischsprachigen Kantonsteil blieb die Nachfrage nach dem Angebot weiterhin tief. Häufig werden nur einzelne Auskünfte eingeholt oder es wird die Vorsorgemappe bestellt, ohne dass konkrete Schritte folgen. Das Verfassen der Patientenverfügung wird auf später verschoben.

Freiwillige Berater:innen

Das Team der freiwilligen Berater:innen besteht aus 6 Personen, von denen 4 im Oberwallis und 2 im Unterwallis tätig sind.

Im Oberwallis finden regelmässig Weiterbildungen und Treffen statt. Daneben besuchen die Freiwilligen aktiv verschiedene Unternehmen in der Region und präsentieren das Angebot im Rahmen von Kursabenden und Vorträgen.

“Die wichtigsten Dinge regeln – für das Leben und darüber hinaus”

396

ehrenamtlich geleistete
Beratungsstunden

91

Beratungen

6

Berater:innen

Besonderheiten der Patientenverfügungen des Schweizerischen Roten Kreuz

- kompetente und persönliche Beratung
- systematische Überprüfung, ob die Verfügung gültig, verständlich und kohärent ist
- Möglichkeit, die Patientenverfügung beim Schweizerischen Roten Kreuz zu hinterlegen (Hinterlegungsstelle SRK 24/24h und 365 Tage im Jahr erreichbar)
- Karte mit einer persönlichen Identifikationsnummer
- regelmässige Erinnerungen, die Patientenverfügung zu überarbeiten und auf den neusten Stand zu bringen.

Gut zu wissen

- Die Patientenverfügung kann jederzeit und beliebig oft geändert werden, solange ihr:er Verfasser:in urteilsfähig ist. Eine Patientenverfügung tritt erst im Falle der Urteilsunfähigkeit in Kraft.
- Sind in der Patientenverfügung medizinisch illegale Massnahmen aufgeführt oder ist sie widersprüchlich verfasst, verliert sie ihre Gültigkeit.
- Kommt es zu einer Notfallsituation, z. B. auf der Strasse, wird unabhängig von einer bestehenden Patientenverfügung immer versucht, das Leben der verunfallten Person zu retten.

- Eine Patientenverfügung hat kein Ablaufdatum. Sie sollte deshalb regelmässig überprüft, eventuell angepasst und mit Datum und Unterschrift neu bestätigt werden. Idealerweise ist das alle ein bis zwei Jahre.
- Es ist wichtig, dass alle vertretungsbefugten Personen eine Kopie der neusten Version haben und wissen, wo das Original zu finden ist.



Fahrdienst Kleeblatt

Die 64 freiwilligen Fahrer:innen geben dem Fahrdienst Kleeblatt durch den persönlichen Einsatz ein Gesicht, eine Stimme und eine helfende Hand.

Der Fahrdienst Kleeblatt trifft mit seiner Dienstleistung nach wie vor den Puls der Zeit. Ob im Alter, bei Krankheit oder Beeinträchtigung, der Fahrdienst begleitet seine Fahrgäste unkompliziert und in angenehmer Begleitung direkt zum Arzt, zur Therapie oder ins Spital und bringt das Leben von Menschen mit eingeschränkter Mobilität in Fahrt.

Zum Fahrerteam Oberwallis gehören mittlerweile über 64 Fahrer:innen, die das ganze Jahr unermüdlich im Einsatz standen. Insgesamt wurden im 2022 3'458 Fahrten für unsere rund 300 Kund:innen geplant, koordiniert und durchgeführt.

Total wurden 61'800 Fahrkilometer zurückgelegt, davon 9'149 km mit dem Rollstuhlauto. Das entspricht 3084 Stunden, welche unentgeltlich für den Fahrdienst Kleeblatt geleistet wurden.

Unseren Freiwilligen gebührt ein herzliches Dankeschön. Sie schenken den Fahrgästen Zeit, haben ein offenes Ohr für ihre Anliegen und bringen grosse Flexibilität, Erfahrung und Routine mit. Alle haben die Möglichkeit an den jährlichen Weiterbildungskursen teilzunehmen und ein Fahrtraining mit einer Fahrlehrerin zu absolvieren.



64

freiwillige
Fahrer:innen



3'084

Stunden

3'458

Fahrten



61'800

gefahrte Kilometer



Ehrenamtliche Tätigkeiten Soziale Aktivitäten

2022 durfte das Rote Kreuz Wallis auf 205 freiwillige Helfer:innen zählen, die insgesamt 4'600 Stunden Freiwilligenarbeit leisteten.



205

Freiwillige
in 2022

4'600

Stunden
Freiwilligenarbeit

Der Pool der freiwilligen Helfer:innen verzeichnete vergangenes Jahr zwar einige Abgänge, dank 23 Neuzugängen stabilisierte sich die Zahl der Freiwilligen aber bei rund 200 Personen. Auch die Zahl der geleisteten Stunden blieb zwischen 2021 und 2022 mehr oder weniger stabil.

Dabei fällt ein Grossteil des Engagements auf die Begleitung von betagten und sozial isolierten Menschen. Die Freiwilligen begleiten sie zu Spaziergängen, spielen Gesellschaftsspiele mit ihnen oder leisten ihnen einfach Gesellschaft. Menschen mit einer Behinderung erhalten die Möglichkeit, kulturelle Aktivitäten (Museen oder Konzerte) zu besuchen, Spaziergänge zu unternehmen oder sich vorlesen zu lassen. Mit über 3'000 Stunden entfällt ein Grossteil der Freiwilligenarbeit auf den Fahrdienst im Oberwallis, der rege genutzt wird. Flüchtlinge können Deutsch- und Französischkurse, schulische Nachhilfe oder gezielte Integrationsförderung in Anspruch nehmen. Diese Angebote sind Beweis für gelebte Solidarität und bieten beiden Seiten spannende Begegnungen und die Möglichkeit, Kontakte und Freundschaften zu knüpfen. Das ehrenamtliche Engagement kann aber auch nur punktuell sein: So sind beim Mimosa-Verkauf viele Freiwillige im Einsatz, die am Stand stehen und die Kunden:innen bedienen.

Im Namen der Begünstigten und des Roten Kreuz Wallis an dieser Stelle ein grosses Dankeschön an die Freiwilligen-Teams für ihren Einsatz und ihre Menschlichkeit.

Hilfsfonds Mimosa

Nachdem im Januar 2022 ein Teil der Coronamassnahmen weiterhin in Kraft waren, konnte der

traditionelle Mimosa-Verkauf nur im kleinen Rahmen durchgeführt werden. An mehreren Orten im Unterwallis wurden die gelben Blumen an Ständen verkauft. Obwohl die so von den 60 Freiwilligen gesammelten Gelder (CHF 10'476.-) nicht an die Einnahmen aus den Vorjahren herankamen, konnte das Rote Kreuz Wallis dennoch über hundert Kinder im Kanton unterstützen.

Hilfe für Erwachsene

Jedes Jahr unterstützt das Rote Kreuz Wallis Personen, die sich mit finanziellen Sorgen an den Kantonalverband wenden. 2022 wurden 104 Menschen unterstützt, die so ihren ausstehenden Mietzins, ihre Krankenkassenprämie oder eine andere Rechnung begleichen konnten. Die gewährte Hilfe belief sich auf CHF 33'229.15 und verhinderte, dass sich die bereits prekäre Situation der Betroffenen weiter verschlechterte. Darüber hinaus konnten wir ab Juni 2022 auf den vom Schweizerischen Roten Kreuz eingerichteten Spezialfonds zurückgreifen und dank dieser Individualhilfe weitere 25 Personen unterstützen. Zwischen Juni und Dezember 2022 wurden aus dem Fonds insgesamt CHF 18'770.- eingesetzt.

Hilfe für Flüchtlinge aus der Ukraine

In Zusammenarbeit mit dem Verein Ukraine Valais wurde eine Aktion zur Unterstützung der aus der Ukraine geflüchteten Menschen auf die Beine gestellt. Insgesamt 107 im Kanton Wallis lebende Flüchtlingsfamilien erhielten Gutscheine für Lebensmittelgeschäfte. Die dabei gewährte Hilfe belief sich auf total CHF 21'300.-.



Dank

Das Rote Kreuz Wallis bedankt sich von Herzen bei all seinen Partnern, Sponsoren, Stiftungen, Gönnern, Mitgliedern, Freiwilligen und den Behörden für ihre grosszügige Unterstützung, ohne die der Kantonalverband seine Tätigkeiten nur mit Mühe aufrecht erhalten könnte. Ihr Engagement ermöglicht es, den Betroffenen Menschlichkeit und Trost zu vermitteln.

Das Rote Kreuz Wallis ist dankbar für die zahlreichen Spenden, die es von Behörden, Stiftungen, Partnern, Unternehmen und Privatpersonen erhalten hat. Ohne deren Unterstützung wäre es für das Rote Kreuz Wallis kaum möglich gewesen, seine so wichtige Aufgabe zugunsten der vulnerablen Personen wahrzunehmen.

Ein besonderes Dankeschön gilt dem **Staat Wallis**, der unsere verschiedenen Dienstleistungen seit Jahren unterstützt.

Unser Dank richtet sich aber auch an die Stiftungen, die uns von Jahr zu Jahr dabei helfen, unsere Tätigkeiten weiter zu führen.

Dazu zählen insbesondere:

- ▶ die Humanitäre Stiftung SRK
- ▶ die Fondation du Denantou
- ▶ die Loterie Romande



Dankbar sind wir auch auf die Unterstützung unseres Vorstands und der Geschäftsleitung, des gesamten Personals, der zahlreichen Freiwilligen und unserer Partner vor Ort:

- ▶ La Castalie
- ▶ Dachverband Benevoles Valais-Wallis
- ▶ Foyer Les Acacias
- ▶ Garage Atlantic AG
- ▶ HES-SO Valais/Wallis

- ▶ Kantonale Arbeitslosenkasse
- ▶ Kantonale IV-Stelle Wallis
- ▶ Novelis
- ▶ Raiffeisenbank Oberwallis
- ▶ SATOM SA
- ▶ Spital Wallis
- ▶ Stiftung Pro Senecture
- ▶ Stiftung EMERA
- ▶ Verein Alzheimer Valais Wallis
- ▶ Vereinigung Betreuende Angehörige Wallis
- ▶ Gesundheitsobservatorium (WGO)
- ▶ Walliser Vereinigung der SMZ

Sowie zahlreiche Gemeinden

*Ihnen allen ein
grosses Merci!*

Organisation

Im Einsatz für mehr Menschlichkeit, am 31.12.2022.



Das Personal des Roten Kreuz Wallis	Das Rote Kreuz Wallis im Jahr 2022 in Zahlen
Personal im Stundenlohn:	12'324 Mitglieder
31 Kinderbetreuerinnen	205 aktive Freiwillige
34 Pflegehelferinnen	4'600 Stunden Freiwilligenarbeit
25 Ausbildnerinnen	8'056 Stunden Kinderbetreuung zu Hause
Personal mit einer Festanstellung:	13'965 Entlastungsstunden für pflegende Angehörige
40 Personen, entspricht 28 Vollzeitstellen	61'800 Kilometer, die von den freiwilligen Chauffeur:innen des Fahrdienstes Kleeblatt absolviert wurden
	817 Teilnehmer:innen an den kantonalen Kursen
	1'233 Flüchtlinge, die übers Jahr hinweg begleitet wurden
<small>Revisionsstelle des Roten Kreuz Wallis Dafico, Sitten</small>	

Bilanz am 31.12

Aktiven CHF	2022	2021
Umlaufvermögen	12'649'503.54	7'834'926.02
Liquide Mittel	9'279'307.17	5'998'405.13
Wertpapiere	228'384.00	221'796.00
Forderungen aus Leistungen	2'655'861.06	1'194'760.23
Sonstige kurzfristige Forderungen	34'849.20	43'748.70
Aktive Rechnungsabgrenzung	451'102.11	376'215.96
Anlagevermögen	1'666'090.98	1'726'102.30
Finanzanlagen	44'992.40	49'291.45
Mobiles Anlagevermögen	638'354.23	599'734.40
Amortisierung mobiles Anlagevermögen	-557'313.85	-510'787.40
Immobilies Anlagevermögen	1'969'319.20	1'969'319.20
Amortisierung immobilies Anlagevermögen	-429'261.00	-381'455.35
TOTAL AKTIVEN	14'315'594.52	9'561'028.32
Passiven CHF	2022	2021
Kurzfristiges Fremdkapital	8'724'698.95	4'379'035.67
Verbindlichkeiten aus Lieferungen und Leistungen	7'558'200.87	3'573'704.76
Passive Rechnungsabgrenzung	1'166'498.08	805'330.91
Fondskapital (zweckgebundene Fonds)	236'646.96	186'716.36
Erlös Fonds	236'646.96	186'716.36
Organisationskapital	5'354'248.61	4'995'276.29
Grundkapital	150'000.00	150'000.00
Gebundenes Kapital	941'742.11	723'795.87
Freies Kapital	4'262'506.50	4'121'480.42
TOTAL PASSIVEN	14'315'594.52	9'561'028.32

Die Bilanz, die Betriebsrechnung, die Beilage zur Jahresrechnung 2022, die Tabelle der Zahlungsströme, die Aufstellung der Veränderung des Kapitals, sowie der Revisorenbericht sind nach Genehmigung durch die Generalversammlung, auf unserer Internetseite einsehbar (www.rotes-kreuz-wallis.ch).

Betriebsrechnung am 31.12

Betriebsertrag CHF	2022	2021
Ertrag aus Spenden	210'569.55	238'186.05
Beitrag Loterie Romande	111'000.00	108'000.00
Mitgliederbeiträge	655'738.00	578'564.25
Erträge aus Mittelbeschaffung	158'753.30	141'593.24
Ertrag Mittelbeschaffungsaktionen und Spenden	1'136'060.85	1'066'343.54
Ertrag aus öffentlichen Mandaten	11'325'087.64	12'316'883.37
Projektbeiträge, Hilfswerke, Institutionen	153'714.55	73'471.80
Subventionen gemäss Art. 10bis AHVG	119'085.70	150'168.00
Beiträge der öffentlichen Hand	11'597'887.89	12'540'523.17
Dienstleistungsertrag	1'145'681.67	1'075'375.79
TOTAL BETRIEBSERTRAG	13'879'630.41	14'682'242.50
Betriebsaufwand CHF	2022	2021
Aufwand für die Leistungserbringung und Mandate	-8'090'472.38	-9'913'663.32
Personalaufwand	-3'730'237.52	-3'445'613.42
Reise- und Repräsentationsaufwand	-155'976.60	-132'793.00
Sachaufwand	-127'808.12	-129'635.17
Unterhaltskosten	-8'145.12	-9'516.02
Abschreibungen	-13'941.43	-12'101.75
Projekt- oder Dienstleistungsaufwand	-12'126'581.17	-13'643'322.68
Personalaufwand	-52'569.42	-51'300.08
Kommunikation und Public Relations	-5'001.65	-4'331.35
Aufwand Mitgliederrekutierung	-324'537.95	-219'579.80
Aufwand Mittelbeschaffung	-48'317.53	-34'625.40
Sachaufwand	-1'894.00	-1'151.00
Unterhaltskosten	-182.00	-194.00
Abschreibungen	-124.00	-127.00
Aufwand Mittelbeschaffungsaktionen und Spenden	-432'626.55	-311'308.63

Betriebsrechnung am 31.12

	2022	2021
Personalaufwand	-534'176.68	-428'914.25
Sachaufwand	-266'369.09	-206'970.33
Unterhaltskosten	-28'885.71	-26'734.73
Abschreibungen	-32'461.02	-26'651.80
Administrativer Aufwand	-861'892.50	-689'271.11
TOTAL BETRIEBSAUFWAND	-13'421'100.22	-14'643'902.42
Betriebsergebnis	458'530.19	38'340.08
Finanzergebnis		
Finanzertrag	14'157.01	7'366.98
Finanzaufwand	-10'324.43	-17'296.93
Total Finanzergebnis	3'832.58	-9'929.95
Liegenschaftsaufwände	-53'459.85	-58'748.10
Ergebnis vor Veränderung des Fondskapitals	408'902.92	-30'337.97
Veränderung des Fondskapitals	-49'930.60	16'378.85
Ergebnis vor Zuweisung des Organisationskapitals	358'972.32	-13'959.12
Zuweisung/Entnahme		
Zuweisung zweckgebundenes Kapital	-217'946.24	136'864.15
Zuweisung freies Kapital	-141'026.08	-122'905.03
	0.00	0.00



Schweizerisches Qualitätszertifikat für Weiterbildungsinstitutionen
Certificat suisse de qualité pour les institutions de formation continue
Certificato svizzero di qualità per istituzioni di formazione continua

Croix-Rouge Valais
Association cantonale
Rue Chne Berchtold 10, CP 310
1951 Sion

Tél. 027 324 47 50
info@croix-rouge-valais.ch
www.croix-rouge-valais.ch

Rotes Kreuz Wallis
Regionalstelle Oberwallis
Bahnhofstrasse 4
3900 Brig

Tel. 027 324 47 20
info@rotes-kreuz-wallis.ch
www.rotes-kreuz-wallis.ch