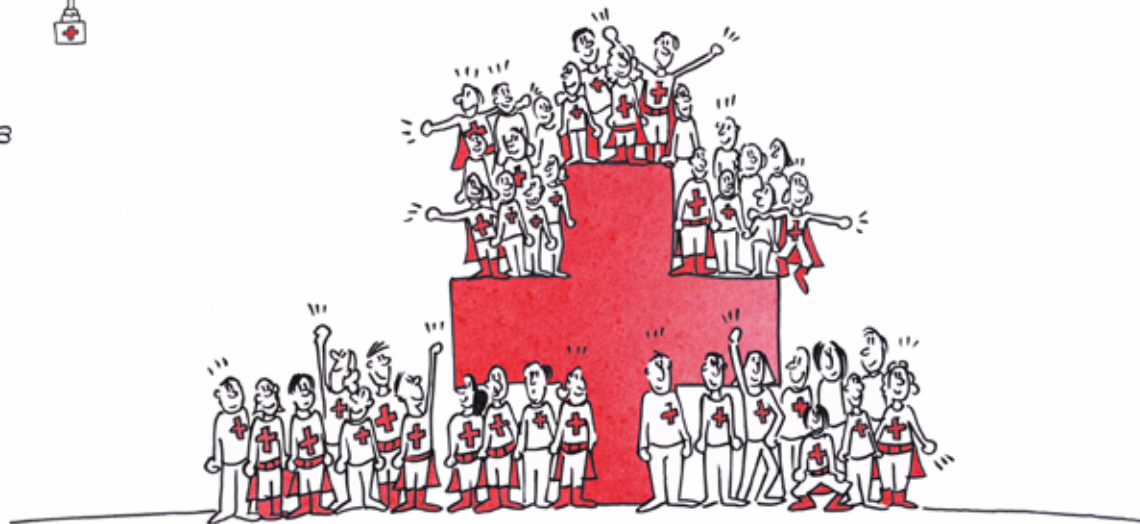


# Rapport annuel 2022



« Il ne peut y avoir de plus grand don que celui de donner son temps  
et son énergie pour aider les autres sans rien attendre en retour. »

*Nelson Mandela*





Nicolas Bezençon | **Président**

## 2022

Que reste-t-il de nos préoccupations jusqu'en 2019 ! Tout a été chamboulé par les événements graves qui se sont succédé, et qui se sont répercutés sur chacun d'entre nous.

C'est la vocation de la Croix-Rouge de réagir à de telles situations en apportant aide et soutien aux plus démunis. La générosité de la population a permis la mise en œuvre de nouvelles aides aux réfugiés tout en continuant nos aides locales habituelles. Et le travail de nos nombreux bénévoles a rendu tout cela possible.

Je dois ici féliciter nos employés qui ont su se mobiliser et s'adapter à tous ces changements. Leur motivation a été indispensable à toutes ces réalisations.

Merci encore à tous ceux qui nous ont financés, soutenus, aidés, ou qui ont donné de leur temps pour que notre action puisse être efficace.

### Humanité

"Quelles que soient les circonstances, tout être humain est notre prochain"



### Volontariat

"L'aide au prochain est dénuée de tout intérêt personnel"



### Impartialité

"L'aide aux personnes en détresse est apportée sans aucune distinction"



### Indépendance

"L'autonomie garantit le respect de nos principes"



### Unité

"Dans un même pays, il n'existe qu'une seule Société de la Croix-Rouge ouverte à tous"



### Neutralité

"Agir sans prendre parti"



### Universalité

"Le principe d'humanité s'applique au monde entier"



Laurence Juillerat | Directrice

Le monde change, les crises se succèdent, s'intensifient. La Croix-Rouge est en première ligne de l'action humanitaire tant au niveau international que local. Les crises ne se résument pas uniquement à des événements subits, mais elles sont aussi la résultante de phénomènes sociétaux comme par exemple le vieillissement de la population, l'appauvrissement, le délitement de liens sociaux.

Lorsqu'une crise soudaine se produit, il ne faut pas oublier ou diminuer nos actions et prestations habituelles, car nos services en faveur du maintien à domicile de la personne âgée ou pour les familles sont de plus en plus sollicités, ce qui engendre un besoin accru en bénévoles.

La solidarité jurassienne a été mise en avant dès le début du conflit en Ukraine au travers de diverses actions citoyennes et ensuite par la prise en charge professionnelle des ressortissants ukrainiens. Cette guerre, impensable encore quelques mois auparavant, a fait démentir beaucoup de pronostics sur l'engagement bénévole dans notre région. En effet, la solidarité a été spontanée et très efficace.

Ces diverses situations démontrent que le bénévolat est une pierre angulaire de notre système. Cependant, il faut être attentif au soutien, à la formation ou encore à l'écoute que nous apportons à nos bénévoles. Je leur adresse un grand merci et spécialement aux bénévoles Croix-Rouge.

La Croix-Rouge jurassienne a la chance de pouvoir compter sur une équipe de professionnels qui encadre, soutient et écoute nos bénévoles avec beaucoup d'empathie et de compétences. Je tiens à les remercier sincèrement pour leur travail! Pour terminer, je remercie chaleureusement nos membres et donateurs, le comité de la Croix-Rouge jurassienne, ainsi que nos partenaires.

Bien à vous

Notre engagement  
cantonal pour plus  
d'**HUMANITE**

---



**3569**  
bénéficiaires de nos  
prestations



**39**  
collaborateurs  
salariés



**88%**  
de réussite pour la  
formation d'auxiliaire de  
santé



**5260**  
membres  
Croix-Rouge Jura



**262**  
bénévoles engagés à  
nos côtés

## FORMATION



### Cours d'auxiliaire de santé

41 participants

Durant l'année 2022, la Croix-Rouge a remis les précieux sésames à 36 nouvelles personnes certifiées ayant suivi le cours d'auxiliaire de santé, avec un taux de réussite de 88 %. La Croix-Rouge a organisé la remise des certificats dans les magnifiques locaux du Tertium «La Jardinerie», en présence notamment du Ministre jurassien de la santé Jacques Gerber. Ce dernier a rappelé «qu'à l'horizon 2030 les besoins en soins de la population jurassienne devraient croître de presque 10 %. C'est dire si les auxiliaires de soins, qui distillent les traitements de base et constituent à ce titre le premier maillon fort de la chaîne de soins, sont nécessaires».



### Cours de baby-sitting

91 participants

La formation baby-sitting rencontre toujours un grand succès auprès des jeunes dès 13 ans qui souhaitent assurer la garde des enfants dans les familles jurassiennes.

L'application «Baby-sitting Croix-Rouge» a indéniablement apporté une plus-value à la formation par ses aspects ludopédagogiques. En 2022, 91 jeunes ont suivi les cours donnés par des intervenantes spécialisées dans le domaine de la petite enfance.

## AIDES FINANCIÈRES



### Aide ponctuelle • bons alimentaires

53 demandes

CHF 4 980.– sous forme de bons remis

Cette aide s'adresse aux personnes domiciliées dans le canton et qui rencontrent des difficultés passagères. Après un entretien d'évaluation, nous pouvons leur proposer une aide sous forme de bons alimentaires et si besoin les aiguiller vers d'autres structures qui peuvent les soutenir.

### Aide individuelle • Croix-Rouge suisse

2 demandes pour un montant Frs 1 883.–

Cette aide s'adresse aux personnes rencontrant des difficultés financières suite à des problèmes de santé ou des personnes qui, en raison de leur situation financière, ne peuvent payer des factures médicales.



### Aide individuelle ponctuelle • Croix-Rouge suisse

9 demandes pour un montant de Frs 7 800.–

Au printemps 2022, nous avons pu bénéficier d'un fonds spécial limité dans le temps depuis la Croix-Rouge Suisse. En partenariat avec Caritas, nous avons pu octroyer des aides à des personnes qui se trouvaient en difficultés financières suite à des événements externes (chômage, séparation, etc). Nous avons ainsi pu prendre en charge des factures courantes (loyer, primes de caisse maladie, électricité...). Cette aide répond à certains critères, tels que situations extraordinaires, versement unique et effet durable.



## FAMILLES



**Garde d'enfants à domicile**  
**976 heures**  
**(dont 527 heures enfants malades)**

*51 familles • 240 enfants gardés*

Problème de garde, enfant ou parent malade, absence imprévue ? Nos gardes interviennent rapidement au domicile des familles pour prendre en charge les enfants. Dans des situations particulières (maladie, convalescence, etc.), nos gardes peuvent également intervenir sur de plus longues périodes.

À souligner que depuis le 1<sup>er</sup> janvier 2022, toutes les missions effectuées par nos gardes salariées sont comptabilisées dans la prestation « Garde d'enfants à domicile ». Nous ne faisons plus de distinction entre les gardes d'urgence de court terme et les gardes de moyen-long terme (auparavant enregistrées dans la prestation « Soutien aux familles à domicile »).



Témoignage  
d'une personne bénéficiaire :

*« Tout d'abord, j'ai énormément apprécié la venue de Christine. Elle s'est occupée à merveille de ma fille de 1 an et je l'en remercie. Cela m'a permis de reprendre un peu de force pour passer cette difficile étape de la maladie qui nous est tombée dessus. Tous mes remerciements à la Croix Rouge ! Merci de votre bienveillance ! »*

## Soutien aux familles à domicile

Nos bénévoles soutiennent une famille qui traverse des difficultés passagères en accompagnant les enfants et les parents dans leurs activités quotidiennes (promenades, activité extérieure, jeux avec les enfants, etc.).

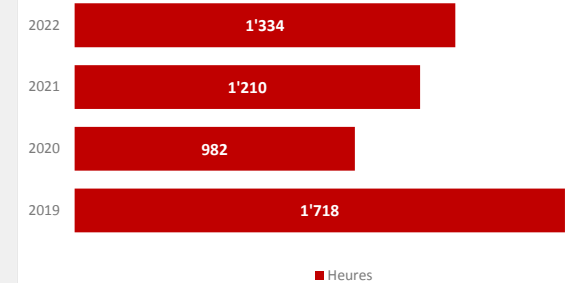
En 2022, les quelques demandes que nous avons eues ne rentraient pas dans les critères définis (présence d'un des parents, visite hebdomadaire de quelques heures, etc.). Une réflexion sera menée pour évaluer la nécessité de maintenir la prestation ou de l'adapter au plus près des besoins.

## Le chemin de l'école

*358 heures • 22 familles*

En collaboration avec l'AJAM, nous proposons un soutien scolaire aux enfants issus de la migration. Les bénévoles interviennent au sein de la famille en présence d'un des parents. L'objectif est de permettre à ces élèves de combler au mieux leurs lacunes et de pouvoir s'intégrer plus rapidement au système scolaire jurassien.

### Service familles



## Grands-parents de cœur

Les grands-parents de cœur sont des bénévoles qui offrent un peu de leur temps à un enfant et sa famille. Au fil des mois, une très belle relation se crée et ils deviennent des grands-parents de cœur. En 2022, ce sont deux familles et quatre enfants qui ont commencé cette belle aventure avec leurs grands-parents de cœur.

## MAINTIEN À DOMICILE



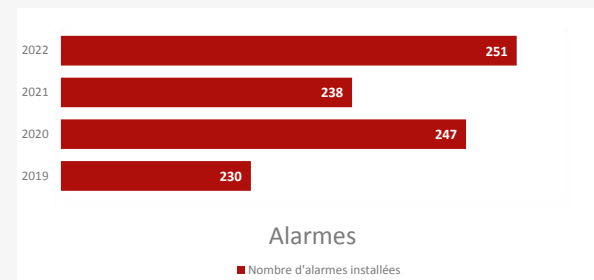
Afin de proposer des réponses personnalisées aux besoins actuels des personnes âgées ou handicapées vivant à domicile, nous proposons différentes prestations d'aide et d'accompagnement.

Nous visons ainsi, en tant qu'acteur clé du maintien à domicile, à préserver et à maintenir ce lien social si précieux par nos prestations et nos actions bénévoles.

## Alarmes

*Bénévoles actifs 8 • Bénéficiaires 251*

Constamment dans un souci de répondre aux demandes de nos bénéficiaires et de nous adapter à l'évolution technologique, nous proposons toujours un modèle ap-



proprié au besoin. Nous adaptons nos recherches si le besoin est spécifique également.

## Visites à domicile

*Bénévoles 12 • Bénéficiaires 14*

Ce service de visites est proposé gratuitement à tous nos détenteurs de la montre-alarme. Il rencontre un joli succès par la rencontre entre deux personnes qui ne se seraient jamais croisées. Balade, discussion autour d'un café, jeux ou accompagnements aux courses sont les services les plus souvent demandés. Les bénéficiaires apprécient beaucoup que ce soit toujours la même personne bénévole qui lui rend visite, les liens s'enrichissent et un climat de confiance est instauré. Nous recherchons toujours des bénévoles car les demandes sont régulières.

## Relève des proches-aidants

Depuis 2022, le service de relève fait l'objet d'une réflexion sur la mise en place de prestations ciblées et une coordination avec les autres secteurs concernés par le maintien à domicile. Le service relève demeure une offre indispensable pour les proches-aidants du canton. S'occuper d'un proche: une tâche exigeante qui requiert beaucoup d'énergie. D'où l'importance de s'accorder quelques instants de répit et prendre du temps pour soi.

Pendant ce temps, la Croix-Rouge prend le relais. Nos auxiliaires de santé accompagnent les personnes soignées dans leur quotidien en faisant preuve d'un grand professionnalisme et de qualités humaines reconnus par les familles.

## Après-midi loisirs

Un succès grandissant, des bénévoles qui foisonnent d'idées créatives pour rendre ces journées joyeuses à l'esprit chaleureux et familial, des participants qui arrivent déguisés pour faire rire les convives: c'est ça nos journées de loisirs, de la convivialité et un climat presque familial.

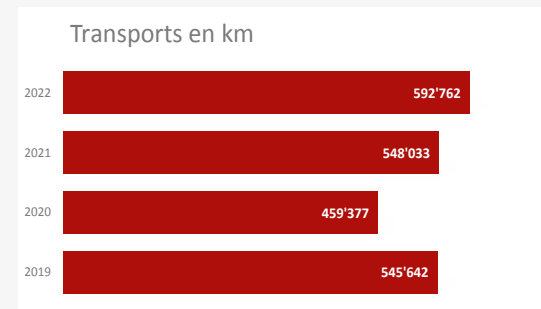
Ces après-midi loisirs sont ouverts aux personnes retraitées qui souhaitent faire de nouvelles connaissances et de continuer à entretenir le lien social. Grâce à leur autofinancement, des surprises pour les anniversaires ainsi que des repas festifs pour de grandes occasions sont proposés.

## Transports

*Chauffeurs bénévoles 98 • Transports effectués 22 612*  
*Patients transportés 1536 • Kilomètres parcourus 592 762*  
*Heures non rémunérées 18 292*

Durant cette année 2022, nos 98 chauffeurs bénévoles ont conduit 1536 bénéficiaires vers des lieux de soins et de thérapie. Grâce à leur disponibilité et leur bienveillance, les bénéficiaires se sentent en sécurité et bien accompagnés.

16 chauffeurs ont participé à un cours 1er secours pour se remémorer les premiers gestes en cas de problème de santé durant les transports. Nos chauffeurs ont effectué 592 762 km. Nos patients sont transportés dans les hôpitaux et cabinets médicaux jurassiens mais également dans toute la Suisse. 3 véhicules adaptés pour fauteuil roulant sont à disposition de nos bénéficiaires.



## ACTIONS SOCIALES



### Mimosa

*14 bénévoles*

*61 heures de présence*

Depuis plusieurs années, la Croix-Rouge jurassienne soutient cette action par la présence de ses bénévoles sur plusieurs sites de vente répartis dans le canton du Jura. La totalité des dons est reversée au fonds Mimosa Jura. Cette aide est destinée aux enfants ou adolescents de notre canton issus de familles aux revenus modestes.

### Action 2x NOËL

*922 personnes bénéficiaires*

*134 bénévoles*

*432 heures*

En 2022, nous avons reçu plus de 9 tonnes de marchandises. Une trentaine de bénévoles s'est activée à décharger la marchandise du camion pour ensuite la trier et en composer de jolis colis de denrées non périssables et de produits cosmétiques pour les familles jurassiennes en situation de précarité.



La livraison des colis a été possible grâce aux 40 chauffeurs bénévoles présents quotidiennement pour effectuer leurs livraisons dans les 3 districts. Au total ce n'est pas moins de 250 heures passées sur les routes jurassiennes.

La reconnaissance des bénéficiaires de cette action :

Cartes de remerciements envoyées à notre bureau souvent accompagnées de biscuits confectionnés maison, des dizaines de mails pour nous exprimer leur gratitude et le remerciement de se sentir soutenus.

Des gens heureux à qui nous redonnons un instant, un sourire sur leurs visages. Le but est atteint pour nous.

### Don du sang

Deux fois par année notre association propose ses bénévoles au centre de transfusion sanguine Neuchâtel-Jura pour les récoltes de sang. Une dizaine de bénévoles sont présents à chaque fois à la salle paroissiale de Saignelégier.

### Noël pour tous

Depuis plus de 35 ans la Croix-Rouge jurassienne invite les ajoulots à un événement très attendu : la veillée de Noël qui se déroule dans une ambiance très festive et conviviale. Après deux ans de fermeture liée à l'épidémie, nous avons pu recevoir les personnes inscrites pour cet événement et la bonne humeur habituelle a vite repris le dessus.





## MIGRATION ET INTÉGRATION



*51 bénévoles  
654 heures de bénévolat  
Plus de 300 bénéficiaires*

L'année 2022, période de la crise ukrainienne, a marqué pour la Croix-Rouge jurassienne un défi dans les dômes de la migration. Le nombre élevé de réfugiés arrivant et la grande solidarité de la population du canton du Jura ont joué un rôle déterminant dans la mise en place de nouveaux services d'aide aux migrants.

### Soutien aux familles de réfugiés

*30 familles bénéficiaires*

Nos bénévoles ont été des personnes de référence pour les réfugiés pour toutes les questions quotidiennes: comment prendre le train, où est l'hôpital, quels sont les commerces existants? Mais aussi pour passer un bon moment ensemble: se promener, prendre un café, faire du vélo ou apprendre à cuisiner de nouveaux plats... et progresser en français dans l'échange.



### Magasin solidaire

*166 familles*

Notre magasin solidaire temporaire de 3 mois (d'avril à juin) a dépanné 166 familles en produits de première nécessité et en cosmétique.

### Centres d'hébergement

*15 bénévoles*

Apprentissage des premiers mots en français et activités en commun ont été proposés par nos bénévoles dans des centres d'hébergement répartis dans les 3 districts jurassiens soit à Porrentruy, Delémont et aux Franches-Montagnes.

### Atelier créatif

*84 bénéficiaires*

La passion reste une activité que l'on souhaite partager avec d'autres, échanger des expériences et apprendre les uns des autres. Nos ateliers créatifs sont proposés aux migrants pendant les vacances scolaires. Qu'il s'agisse de créer une marionnette, de coudre un sac ou faire du sport, les activités sont destinées à tous les groupes d'âge de la population.

### Duo jeunes

Le concept d'un nouveau projet a été mis au point pour favoriser l'intégration des jeunes personnes issues de l'immigration. Le lancement est prévu pour 2023.

### Projet Femmes / Hommes Tische

Depuis le 1<sup>er</sup> janvier 2021, la Croix-Rouge jurassienne a obtenu pour mandat la mise en œuvre et la coordination du Projet *Femmes / Hommes Tische* dans le canton du Jura.

*Femmes / Hommes Tische* est un programme au niveau national dont le but est de favoriser le dialogue par la mise en place de tables rondes ouvertes aux personnes au passé migratoire et/ou socialement vulnérables. Les discussions portent sur des questions touchant à la famille, la santé et l'intégration, dans la langue d'origine des participant-e-s.

L'année 2022 a été consacrée au recrutement des animateurs-trices des tables rondes avec pour objectif la mise en place des premières tables en 2023.



## BÉNÉVOLAT

*262 bénévoles*

*21 479 heures de bénévolat*

Bien que nous soyons constamment en recherche de bénévoles pour répondre aux demandes de bénéficiaires, notre association cantonale est appréciée par la population jurassienne et suscite un vif intérêt. Les séances de présentation de notre Croix-Rouge jurassienne, réparties durant l'année, réunissent souvent plusieurs bénévoles prêts à nous proposer un peu de leur temps libre.

Les bénévoles apprécient de nous rejoindre car, la plupart de nos bénévolats sont souvent compatibles avec leur vie active. Le fait qu'ils gèrent eux-mêmes leur planning est un avantage. Bienvenue aux jeunes bénévoles qui nous montrent toujours plus d'intérêt grâce à des services qui répondent à leurs attentes.





## COLLABORATEURS

### ADMINISTRATION

Beraki Simon  
Boéchat Catherine  
Bohin Karine  
Bonga Mélanie  
Citherlet Dominique  
Cattola Stéphanie  
Chèvre Nicole  
Etienne-Crétin Francine  
Huber Sophie  
Juillerat Laurence  
Leschenne Aline  
Maurer Olga  
Neukomm Laetitia  
Queloz Maria-Angela  
Theurillat Claudine

### FORMATEURS

Boéchat-Manci Isabelle  
Buyuk Yesim  
Cuenin David  
Fornasini Christine  
Müller Christa  
Weber Sarah



### GARDES

Adam Francine  
Broquet Montavon Valérie  
Cano Nathalie  
Carnal Rosa  
Carrel Edith  
Chassot Isabelle  
Crausaz Geneviève  
Droxler Fousitan  
Faivre Danièle  
Farine-Terrier France  
Guenat Christine  
Heusler Véronique  
Meier Grüter Simone  
Piller Virginie  
Rérat Madeleine  
Stäheli Catherine  
Voisard Christine  
Witschi Cornelia

## CONTACTS

### Secrétariat

Tél. 032 465 84 00  
info@croix-rouge-jura.ch

### Transport

Tél. 032 465 84 04  
transport@croix-rouge-jura.ch

### Alarme

Tél. 032 465 84 01  
alarme@croix-rouge-jura.ch

### Comptabilité

Tél. 032 465 84 02  
comptabilite@croix-rouge-jura.ch

### Relève des proches-aidants

Tél. 032 465 84 03 (lundi) ou 032 465 84 01  
releve@croix-rouge-jura.ch

### Formation

Tél. 032 465 84 03  
formation@croix-rouge-jura.ch

### Famille

Tél. 032 465 84 08  
famille@croix-rouge-jura.ch

### Migration et Intégration

Tél. 032 422 85 43  
o.maurer@croix-rouge-jura.ch

BILAN au 31 décembre

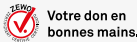
	2022	2021
ACTIF	CHF	CHF
Actif circulant	525 313.32	642 986.87
Actif immobilisé	86 432.15	124 532.15
TOTAL DE L'ACTIF	611 745.47	767 519.02
Capitaux étrangers	194 648.49	193 998.62
Capital des fonds	44 049.75	60 799.75
Capital libre (généré)	164 364.32	162 928.48
Réserves, projets divers	298 356.33 3	48 356.33
Excédent de charges / de produits de l'exercice	-89 673.42	1 435.84
Total du capital de l'organisation	373 047.23	512 720.65
TOTAL DU PASSIF	611 745.47	767 519.02

COMPTE D'EXPLOITATION

Produits des dons	261 579.99	271 831.01
Contributions des pouvoirs publics pour l'aide à la vieillesse	194 928.00	209 543.00
Contributions d'oeuvres d'entraide, d'institutions	130 917.70	99 688.25
Produits des prestations de services et des projets	936 548.78	1 009 008.98
TOTAL DES PRODUITS D'EXPLOITATION	1 523 974.47	1 590 071.24
Charges pour dons et campagnes de collecte de fonds	-56 847.11	-40 057.68
Charges directes des prestations de services et des projets	-1 179 526.07	-1 128 901.56
Charges administratives et indirectes	-440 303.43	-403 791.35
TOTAL DES CHARGES D'EXPLOITATION	-1 676 676.61	-1 572 750.59
Résultat d'exploitation (avant intérêts)	-152 702.14	17 320.65
Résultat financier et autres	-3 721.28	-15 730.66
Résultat des fonds	16 750.00	-154.15
Résultat avant les variations du capital de l'organisation	-139 673.42	1 435.84
Variation des réserves, projets divers	50 000.00	0.00
EXCÉDENT DE CHARGES / DE PRODUITS DE L'EXERCICE	-89 673.42	1 435.84

Organe de révision  
GNG Révision Sàrl

Une version  
intégrale des  
comptes annuels  
révisés, ainsi que  
le rapport établi  
par l'organe de  
révision peuvent  
être consultés sur  
notre site.



Comité

D' Bezençon Nicolas	président
Houlmann Eddy	vice-président
Hubleur Daniel	membre
Grossmann Melody	membre
Haas Quentin	membre
Simon-Chavanne Anabelle	membre

Représentations

Bénévolat Jura, membre du comité  
Fondation aide et soins à domicile, membre du comité  
Groupe ressource cantonal proche-aidant, membre

Canton et communes

Communes jurassiennes  
Service cantonal de l'action sociale  
Services sociaux régionaux et cantonaux  
Service cantonal de la santé publique  
Service cantonal de la formation

Nos chaleureux remerciements s'adressent à nos collaborateurs, à nos bénévoles, à nos membres et donateurs ainsi qu'à nos partenaires. Grâce à leur dévouement et à leur passion, votre Croix-Rouge jurassienne poursuit sa mission de venir en aide aux personnes vulnérables de notre canton grâce à ses services.

Lieux de stages auxiliaires

Fondation Les Chevrières	La Roseraie	Résidence la Jardinerie	Foyer Les Planchettes
Home les Roches	Home médicalisé La Courtine	Home Clair Logis	Fondation Les Colombes
Home Béthel	Home la Colline	Résidence les Pins	Résidence les Cerisiers
EMS Hébron	Home la Fontaine	Résidence Claire-Fontaine	Home Le Genevrier
Centre de logement et de soins	Home l'Oréade	Foyer Saint-Ursanne	Home la Promenade Delémont
Tertianum Les Lauriers	Hôpital du Jura Bernois de Moutier	Au Fil du Doubs	Home Saignelégier
	Home médicalisé Les Aliziers	Fondation Les Castors	Hôpital Porrentruy ( LAPR)

REMERCIEMENTS

Partenaires

AEMO  
Association jurassienne d'accueil  
des migrants  
Bénévolat-Jura  
Caritas Jura  
Centre de jour la Valse du Temps  
Cinémont  
Coop  
Curena  
Demotec  
Domosafety  
Femmes - Hommes Tische  
Fondation Humanitaire  
GNG Révision Sàrl  
Jubin Frères SA  
Paroisses catholiques et réformées  
Pro Senectute  
Qoqa  
Serei



Mais aussi MERCI à :

nos 5269 membres,  
nos donateurs dont  
Sergei Gladkii et Viquodéco Sàrl  
aux quêtes organisées en notre faveur.



## Croix-Rouge Suisse

Canton du Jura  
Rue de l'Église 13  
2900 Porrentruy

## Horaires d'ouverture

Lundi, mardi, jeudi  
Mercredi et vendredi

8h00 - 11h30 / 14h00 - 16h00  
8h00 - 11h30

 facebook@crjura

 instagram@croixrougejurassienne

**Croix-Rouge suisse**  
Canton du Jura

