



ACCOMPAGNER LA VIE



RAPPORT D'ACTIVITÉ

2022

PRÉVENIR, CONSEILLER ET ACCOMPAGNER
TOUTE PERSONNE TOUCHÉE PAR UNE PROBLÉMATIQUE LIÉE À L'ALCOOL

MESSAGES

- 3 Président
Secrétaire général
- 4 Présidente Section vaudoise
Président Section genevoise
- 5 Président Section neuchâteloise
Membre Comité de la Section
Jura bernois

2022 EN BREF

- 6-7 2022 en bref



- 8-9 Le programme RaidBlue
- 10 Les stands de prévention
- 11 Les formations et la sensibilisation
Les achats-tests



- 13 Les informations clés
- 14 Le premier contact
L'accompagnement individuel et
de groupe
- 15 Le programme *Enfance & Familles*
Les séjours et sorties

- Les pages cantonales**
- 16-17 La Section vaudoise
- 18-19 La Section genevoise
- 20-21 La Section neuchâteloise
- 22-23 La Section Jura bernois



- 24-25 Le magasin le Point Bleu

SERVICES DE SUPPORT

- 26 Le Secteur financier
et administratif
Le Secteur qualité
- 27 La communication
et la recherche de fonds
- 28 Merci aux donateurs
- 29 Merci aux bénévoles

RAPPORT FINANCIER

- 31-32 Compte de résultat et bilan
- 33-34 Tableau de flux de trésorerie
Tableau de variation du capital
et des fonds affectés
- 35-37 Annexe aux comptes annuels
- 38 Rapport de l'organe de révision

LA CROIX-BLEUE

- 39 Le mouvement associatif
et l'action professionnelle

IMPRESSUM | JUIN 2023

Responsabilité éditoriale : Laetitia Gern
Rédaction : Secrétariat général et
collaborateurs de la Croix-Bleue romande
Relecture : Laurence Met, Anthony Rod, Geof-
froy Brändlin
Images : CBR | Unsplash | Pexels | Anna Nafilyan
Conception graphique : Laetitia Gern
Impression : Jordi SA, Belp

Pour tout changement d'adresse :
info@croix-bleue.ch

*Préambule : Les termes concernant les personnes
mentionnées dans ce rapport sont au masculin,
mais il va de soi qu'ils peuvent également s'en-
tendre au féminin.*

AVEC LE SOUTIEN DE :



Les organisations à but non lucratif disposant du
label de qualité Zewo utilisent les dons de manière
juste et rigoureuse. Elles font également preuve de
transparence dans les informations qu'elles fournissent.

ACCOMPAGNER LA VIE

Accompagner la vie, c'est prendre en compte
chacune de ses étapes. De l'enfance à la re-
traite, dans les moments heureux, mais aussi
et surtout dans les moments difficiles.

C'est s'engager en toute sincérité pour accueillir les
personnes dans leurs différences, chercher à comprendre
l'autre en faisant preuve d'empathie et en évitant les
jugements hâtifs. Dans le milieu des addictions, les hauts et
les bas sont fréquents et font partie du parfois long chemin
vers le rétablissement. Accompagner ces moments-là n'est
pas aisé mais fait toute la différence.

C'est aussi faire des choix en étant conscients de notre
responsabilité: nos actions sont importantes et peuvent
marquer positivement les personnes que nous côtoyons.
Le domaine de la prévention l'illustre bien. Un message
de prévention dans une classe ou dans un festival peut
avoir un impact pour le meilleur. De même, si l'on prend
l'exemple de mots donnés dans le cadre d'une consultation
alcoologique, ceux-ci peuvent être porteurs d'espoir et
d'élan de vie.

Je remercie tous les collaborateurs de la Croix-Bleue
romande, non seulement conscients de cette dimension
mais aussi co-actrices et co-acteurs des changements qui
peuvent en découler.

Le mouvement de la Croix-Bleue est constitué de bénévoles
et de professionnels qui s'engagent tous les jours de l'année
pour conseiller et accompagner chacune et chacun dans
son chemin de vie.

Ensemble, nous accompagnons le rétablissement, la
transition. Merci à toutes et à tous.



Vincent Duc
Président

Un défi...
Le titre de ce rapport d'activité rappelle la
vocation passée, présente et future de la Croix-
Bleue romande. Il s'agit d'être aux côtés de
ceux qui cherchent à prendre des chemins de vie, de les
encourager, de les aider à dépasser l'un ou l'autre obstacle
pour que la souffrance liée à l'alcool disparaisse ou au
moins diminue. La vie n'est pas toujours un long fleuve
tranquille et l'accompagner peut être un parcours plein de
rebondissements.

...à relever en équipe !

C'est un honneur d'être engagé dans un tel chemin et je
tiens ici à remercier le Comité pour la confiance reçue. Et en
y repensant, je réalise que 2022 a été ma première année
complète dans ma fonction. Une année pleine et intense.
Riche en découvertes, en nouveautés et en mouvements.
Une année occupée à accompagner ceux qui accompagnent,
à trouver des solutions aux défis auxquels nous n'avons
pas manqué de faire face, à prendre le plus possible les
orientations de vie quand il y a eu des choix à faire.

Je suis reconnaissant des bonnes relations de collaboration
et du travail d'équipe à la Croix-Bleue romande. La prise de
fonction des nouveaux responsables aux Secteurs social et
finances s'est bien déroulée malgré plusieurs défis. Et leur
intégration dans l'équipe déjà présente a été excellente.

Nous avons aussi eu pas mal de mouvements dans les
équipes sociales: un renouvellement complet à Genève
autour d'un départ à la retraite et 3 congés maternité sur
Vaud !

Je tiens à remercier l'ensemble des collaboratrices et
collaborateurs pour le parcours en 2022, spécialement tous
ceux qui ont accepté de faire preuve de souplesse et parfois
de porter plus en raison des changements intervenus. Et je
formule la prière que nous continuions de parcourir ce beau
chemin ensemble en relevant les défis qui se présenteront et
en explorant les horizons qui s'ouvriront.

Merci de votre intérêt et bonne lecture.



Ralph Peterschmitt
Secrétaire général

Croix-Bleue romande

Avenue de la Gare 31
1022 Chavannes-Renens
T 021 633 44 33
www.croix-bleue.ch
info@croix-bleue.ch
CCP 10-586-2

Croix-Bleue romande
Section genevoise

Chemin de la Gravière 4
1227 Les Acacias
022 320 41 00
info-ge@croix-bleue.ch
CCP 12-1097-2

Croix-Bleue romande
Section Jura bernois

Rue de l'Envers 19
2605 Sonceboz-Sombeval
032 489 13 06
info-ge@croix-bleue.ch
CCP 25-2148-5

Croix-Bleue romande
Section neuchâteloise

Rue des Courtils 26
2016 Cortaillod
Rue du Soleil 16
2300 La Chaux-de-Fonds
032 725 02 17
info-ne@croix-bleue.ch
CCP 17-610740-5

Croix-Bleue romande
Section vaudoise

Avenue de la Gare 31
1022 Chavannes-Renens
021 633 44 32
info-va@croix-bleue.ch
CCP 10-4561-3



CONSTRUIRE ENSEMBLE

Les ateliers de l'*Espace Rencontres* participent pleinement à la transition vers la sobriété. Retrouver du sens, de l'espoir, des relations humaines, oser faire un pas de plus, même si on ne connaît pas le chemin exact qui nous attend. Voilà un beau programme complémentaire aux 1'317 heures de suivi individuel vécues à Genève en 2022.

Parmi les moments forts de l'année écoulée, j'aimerais citer le forum genevois. Les échanges avec les membres ont été très riches. La fête de départ à la retraite de Daniel Barraud, collaborateur social durant 9 ans, a été un temps mémorable. Je n'ai jamais vu autant de personnes rassemblées à la Taverne de la Madeleine ! Quel témoignage de la richesse des liens tissés avec les bénéficiaires durant toutes ces années.

L'arrivée de Philippe de la Fuente et Camille Lebreton nous permet aujourd'hui de poursuivre et d'assurer le développement. J'aime l'image de la construction d'un édifice. Si les saisons nous amènent à voir des corps de métier différents se succéder, la base est là, on construit sur des fondations solides. L'appui de l'équipe romande participe aussi à la solidité de la structure. La consolidation du Secrétariat général amène du liant et nous permet d'envisager de nouvelles opportunités.

Philippe Charpillon
Président Section genevoise



RETROUVER DU SENS

Les problématiques d'alcool sont bien souvent empreintes de solitude. Petit à petit, on se met à l'écart, on s'isole. Les prestations de la Croix-Bleue romande permettent de limiter le temps de solitude et d'encourager la reprise d'une vie sociale par la participation à des activités ou à du bénévolat. Pour certaines personnes, c'est une véritable prise de conscience de pouvoir dire « je suis capable de me rendre à cet endroit, de reprendre des activités, et en quelque sorte d'exister aux yeux des gens ».

Beaucoup de bénéficiaires partagent l'importance d'être accueillis dans un endroit où personne n'est réduit à sa problématique. C'est le cœur de l'*Espace Rencontres* de Chavannes et des centres de jour gérés avec la Fondation Estérelle-Arcadie ! Des lieux où l'on peut redécouvrir du sens et où la perspective d'aller toujours mieux est présente.

L'année 2022 a été riche de projets, de nouvelles activités et de rencontres humaines. Je salue tout le travail des collaboratrices et collaborateurs du Secteur social ainsi que leur endurance, leur flexibilité et leur engagement.

Suzanne Vaccaro
Présidente Section vaudoise



CRÉER DU LIEN

Les 145 ans de la Croix-Bleue ont été célébrés au Chalet de la Roche, lieu historique de l'histoire de l'association dans le canton de Neuchâtel. Les fanfares de la Croix-Bleue de Neuchâtel et de La Chaux-de-Fonds ont agrémenté les moments de qualité pour les membres de la Section neuchâteloise et les visiteurs romands. Je relève avec enthousiasme la belle dynamique de cette journée.

Tout au long de l'année, je remarque l'importance des goûters avec les séniors. Les gens sont reconnaissants d'avoir un lieu de parole et de partage. C'est une réponse à la solitude d'un grand nombre de personnes âgées, souvent touchées dans leur santé.

Nos collaboratrices sociales l'observent également lors des consultations individuelles: la solitude peut être extrêmement pesante. L'addiction provoque bien souvent l'isolement et nos *Espace Rencontres* ont un véritable but d'accueil et de création de liens sociaux.

Je suis reconnaissant de tout ce qui a été organisé en 2022. La dynamique de l'équipe et des groupes, avec notamment le nouveau groupe de parole, mérite d'être soulignée.

Bertrand Nussbaumer
Président Section neuchâteloise



TRAVAIL D'ÉQUIPE

La Croix-Bleue romande s'engage avec conviction sur les thèmes liés aux consommations problématiques d'alcool, en sachant que ce qui prime est la possibilité d'être libre face à des produits pouvant entraîner des addictions. La Section a été très active dans toutes les offres de suivis. Le développement du travail en réseau a donné lieu à des synergies dans des prises en charge spécifiques avec divers partenaires du secteur médical.

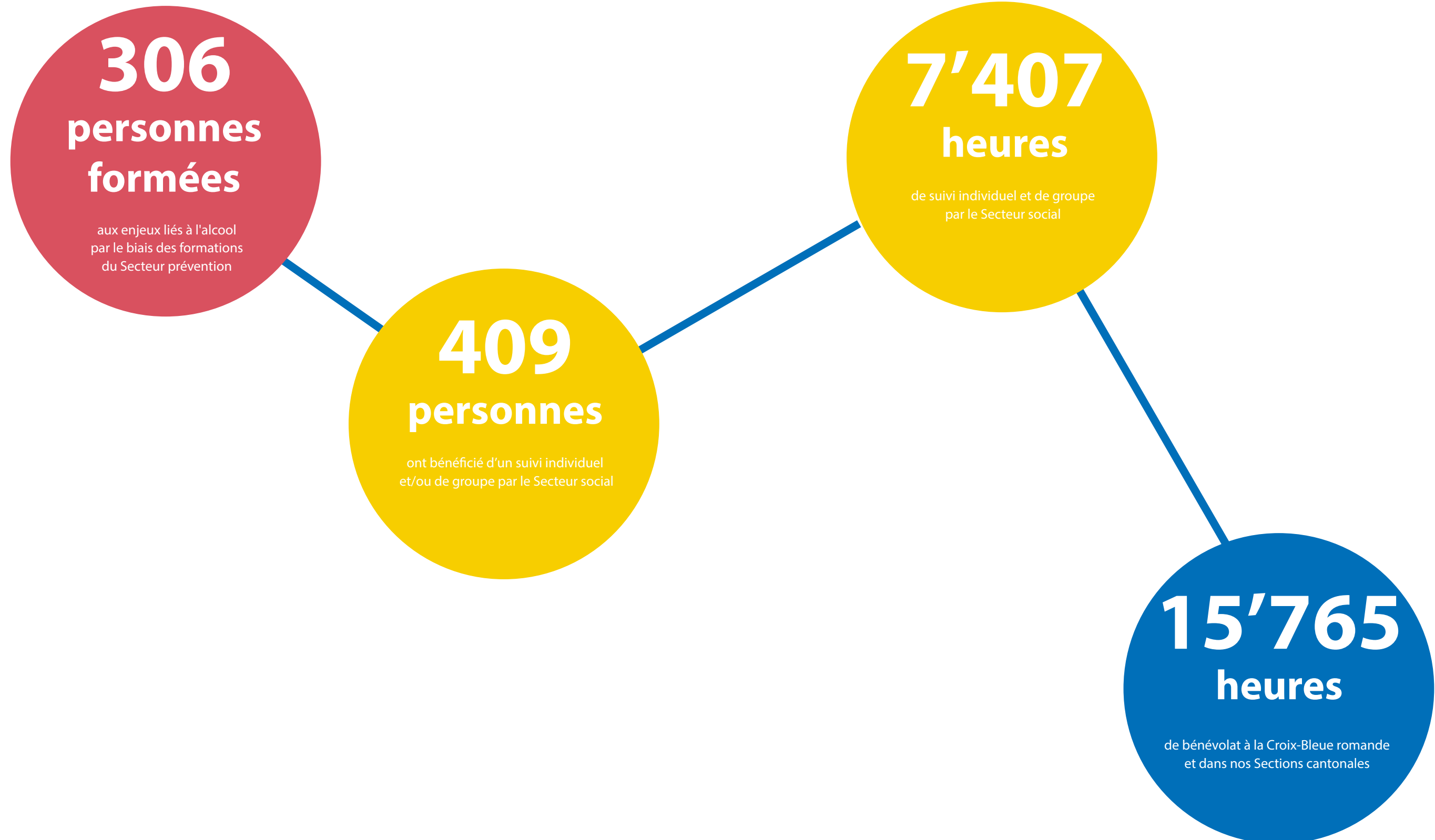
La vision de la Croix-Bleue fait appel à une projection sur le long terme en s'adaptant aux besoins des bénéficiaires. La persistance du suivi alcoologique dépend de plusieurs facteurs, notamment la motivation et l'engagement de la personne concernée à s'engager dans un accompagnement, le soutien de l'entourage, la qualité des soins et des services de santé et la disponibilité des ressources nécessaires pour entreprendre un traitement.

La Chambre d'économie publique du Jura bernois (CEP) regroupe les informations clés pour les différents secteurs de l'économie pour faire face à toutes situations y compris de crises. Grâce à l'opportunité de faire paraître un article dans leur revue, nous avons pu partager les bonnes pratiques face à l'alcoolisme en entreprise qui est l'une des situations les plus particulières.

Toutes mes félicitations pour le travail accompli en 2022.

Willy Habegger
Membre Section Jura bernois

La mission de la Croix-Bleue romande est de venir en aide aux personnes en difficulté dans leur relation à l'alcool, ainsi qu'à leurs proches. Nous le vivons par la mise en œuvre de 3 axes : la prévention, le conseil et l'accompagnement.



LE SECTEUR PRÉVENTION



« La reprise accrue des activités dans les festivals, les lieux de formation et les points de vente a marqué l'année 2022. Le travail en amont et sur le terrain a été à la fois intense et aussi riche de rencontres et d'échanges. La modernisation du stand de prévention, déployé pour la première fois au Paléo Festival de Nyon, nous permet d'être toujours plus pertinents dans l'approche et la transmission du message de prévention.»

Astrid Stauffer-Engeström Responsable du Secteur prévention

Un travail de prévention est mené au travers de différents programmes adaptés aux jeunes de 14 à 25 ans. Par des actions ciblées et coordonnées, nous voulons à la fois prévenir et réduire les problèmes liés à la consommation excessive d'alcool dans une démarche de promotion de la santé.

Prévenir, c'est sensibiliser chacun et chacune sur les comportements à risque: dans les festivals, les manifestations sportives ou culturelles, au travail ou lors de phases de changement dans la vie.

Le programme RaidBlue

RaidBlue est un programme de prévention des risques liés à la consommation d'alcool qui s'adresse aux jeunes de 14-25 ans. Bien sûr, l'adolescence est une période particulière du développement. C'est une période de construction identitaire où l'on cherche à savoir qui l'on est, à s'intégrer au groupe et à tester les limites. Ce sont autant d'éléments qui peuvent pousser à la consommation d'alcool ou d'autres substances, parfois en des quantités qui n'ont pas été anticipées. Mais en plus de ces différents aspects psychosociaux, certains facteurs physiologiques rendent les jeunes plus vulnérables aux effets de l'alcool que les adultes. En effet, certains organes n'arrivent à maturité que plus tard dans la croissance. Le foie et le cerveau, notamment, sont des organes fortement impactés par la consommation d'alcool. Le cerveau se développe encore jusqu'à environ 25 ans. Par ailleurs, le risque de développer une dépendance est plus important durant la croissance, car les organes s'habituent à fonctionner avec l'alcool. Ainsi, les excès, qu'ils soient dans la quantité ou la fréquence, peuvent avoir plus de conséquences chez des jeunes consommateurs.

C'est pourquoi nous intervenons autour des premières consommations, afin de sensibiliser les jeunes aux effets de l'alcool de manière bienveillante et de leur donner toutes les cartes en main pour leur permettre de prendre leurs propres décisions.

La prévention en ligne

Le programme RaidBlue est également actif en ligne via les réseaux sociaux (Facebook et Instagram) et la newsletter mensuelle. Après avoir créé un contact avec le public dans des manifestations, ces outils nous permettent de rester en lien avec les jeunes pour leur faire connaître notre travail et continuer à leur diffuser des messages de prévention.



Lunettes de simulation pour sensibiliser aux effets de l'alcool dans un cadre sécurisé, ici à Paléo.

QUIZZ



RAID BLUE

Age :

Adresse e-mail* :

*Peut être utilisée pour notre newsletter

1. Une personne qui consomme tous les jours a forcément un problème avec l'alcool ?

- Vrai
 Faux

2. Une bière (2,5 dl) représente environ Calories.

12

stands de prévention

306

personnes formées

Les stands de prévention

L'année 2022 a été marquée par une reprise forte des activités de terrain après deux années chamboulées. Nous avons été présents dans de nombreuses manifestations avec notre stand de prévention des risques liés à la consommation d'alcool.

Les stands de prévention en 2022:

- Baleinev (Yverdon-les-Bains)
- 20KM (Lausanne)
- Balélec (Ecublens)
- Post-Balélec (Ecublens)
- Journée des enseignants francophones (Tramelan)
- Vivapoly (Ecublens)
- Festimixx (Renens)
- Fête de la musique (Tour de Peilz)
- Paléo Festival (Nyon)
- Fête des saisons (Tavannes) p. 23
- Foire de Chandon (Reconvilier) p. 23
- Lancer de peluches du LHC (Lausanne)



Un stand modernisé

Cette année, nous avons également débuté un projet important d'actualisation du stand de prévention grâce au soutien de la Loterie Romande et de l'Office Fédéral de la Santé Publique.

Notre stand propose un panel d'offres: activités de sensibilisation, quiz sur l'alcoologie, mocktails et échanges autour des addictions. De manière non moralisatrice et ludique, nous délivrons un message selon la méthode de prévention par les pairs afin de donner des balises quant à la consommation d'alcool et ses risques.

Le stand, après de nombreuses années d'utilisation, a dû être adapté aux besoins actuels afin de renforcer notre action en milieu festif et développer de nouveaux ponts vers le public.

Le Paléo Festival Nyon, où nous sommes présents depuis 10 ans, a marqué le lancement du nouvel outil de prévention, qui continue d'être optimisé.



Prévention pour le Musée Suisse de la Bière

La Croix-Bleue romande a été sollicitée par le Musée Suisse de la Bière Cardinal à Fribourg pour réfléchir à une démarche de prévention à l'attention de ses visiteurs. Pour l'anecdote, il se trouve que l'année de fondation de la Croix-Bleue romande coïncide avec le changement de propriétaire de l'entreprise. 145 ans plus tard, le musée est ouvert au grand public et désire également sensibiliser aux enjeux éthiques et aux risques liés à la consommation d'alcool.

Les deux panneaux de prévention, réalisés par la Croix-Bleue en français, allemand et anglais, sont placés dans le hall à la sortie du musée. Ils répondent aux questions suivantes: «sommes-nous toutes et tous égaux face à l'alcool?», «est-ce que l'on ressent des effets dès le premier verre?», «pourquoi est-ce que l'on boit?» ou encore «trop, c'est combien?». L'occasion pour le Secteur prévention de sensibiliser les amateurs de bière!

2'510 visiteurs
sur nos stands de prévention

Les formations et la sensibilisation

Nos formations permettent d'aborder la thématique de l'alcool et des consommations problématiques en fonction des besoins du public. Elles s'adressent aux jeunes, aux personnes actives dans la vente d'alcool ou dans l'organisation d'événements. Elles peuvent constituer une amorce de discussion avant ou autour des premières consommations chez les jeunes, ou aborder des aspects juridiques au sujet de la vente et de la remise d'alcool.

Nous thématisons les idées reçues et les causes qui peuvent amener à une consommation à risque, ainsi que les conséquences tant sur la santé physique ou mentale que sur les relations sociales ou encore professionnelles.

24 formations

Les achats-tests

Les achats-tests sont une démarche de prévention visant à contrôler le respect des lois de protection de la jeunesse régissant l'âge limite de vente d'alcool (ou autres produits). Les professionnels de la vente peuvent ensuite être soutenus et motivés dans l'application des mesures de protection de la jeunesse.

Nos 3 campagnes d'achats-tests visent à rappeler aux responsables des différents points de vente et à leurs employés les lois en matière de remise d'alcool et saluer les bonnes pratiques. Si les jeunes testeurs et testeuses se voient remettre de l'alcool, l'adulte accompagnant s'adresse aux responsables de l'établissement, les informe du résultat et leur rappelle l'importance de la protection de la jeunesse. Si au contraire le personnel de service refuse la remise d'alcool à des jeunes en dessous de l'âge limite, nous le félicitons.

855 achats-tests

200 élèves sensibilisés dans une école

Une école privée francophone située en Suisse allemande a fait appel, pour la 3^{ème} année de suite, à la Croix-Bleue romande pour sensibiliser les jeunes à la thématique de l'alcool. Pour la première fois, les élèves plus âgés ont également été sensibilisés aux thématiques du tabac et du cannabis, qui présentent des mécanismes communs. En deux jours, ce sont près de 200 jeunes qui ont pu apprendre et échanger au sujet des addictions. Une évaluation a montré un très haut taux de satisfaction des jeunes, qui ont beaucoup apprécié ce moment de partage.

Nous testons :

- l'alcool fermenté,
- l'alcool distillé,
- et pour la première fois, nous avons également testé le tabac, plus spécifiquement les cigarettes.



DANS LA VIE DE...
Claire*, testeuse achats-tests

La protection de la jeunesse est ce qui me motive à m'investir dans les campagnes d'achats-tests. La plupart de mes amis trouvent que c'est une bonne initiative de s'engager pour une cause comme celle-ci mais ils me disent aussi qu'eux-mêmes ne le feraient pas. Pourtant, cette démarche est nécessaire car les jeunes consomment de l'alcool de plus en plus tôt et dans des quantités excessives, ce qui représente des risques importants pour la santé. Le but des achats-tests est de sensibiliser de manière bienveillante et informative le personnel de vente aux lois qui régissent la remise de boissons alcoolisées à des mineurs. D'année en année, j'ai été très touchée de voir les établissements devenir de plus en plus attentifs.

* prénom d'emprunt

LE SECTEUR SOCIAL

49

heures d'écoute
(SOS Alcool)

409

personnes accompagnées

7'407

heures d'accompagnement



« Semer, jardiner, arroser, récolter pour finalement partager... ces différents verbes autour du jardinage, correspondent très bien aussi au Secteur social de la Croix-Bleue romande. Une saison après l'autre, nous continuons à accompagner, conseiller et soutenir toutes les personnes qui viennent frapper à la porte de notre « jardin »... Merci à tous les jardiniers et jardinières pour leur travail si précieux et profitons des bienfaits de chaque saison ! »

Vanessa Redzeqi Responsable du Secteur social

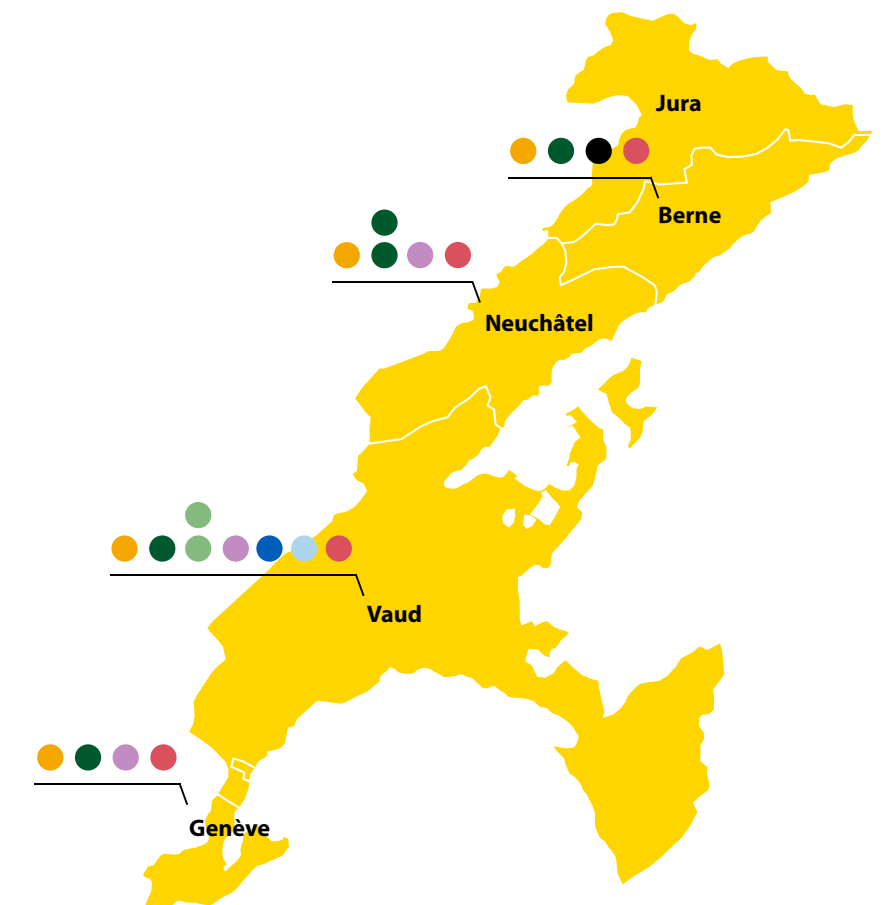
La Croix-Bleue romande propose des suivis individualisés à chaque personne en prenant en compte sa singularité, ses choix et son rythme de vie du moment. L'accompagnement se construit par étape et utilise différents outils ou moyens comme la consommation contrôlée, l'abstinence ou la réduction des risques tout en respectant le choix du bénéficiaire.

Le cadre d'accompagnement repose sur un contrat dont les objectifs sont décidés en accord mutuel entre l'intervenant et le bénéficiaire. Cette approche s'appuie aussi sur les compétences interdisciplinaires présentes dans le réseau du bénéficiaire.

En 2022, nous avons participé à 12 plateformes autour de thématiques en lien avec les addictions.

Les prestations

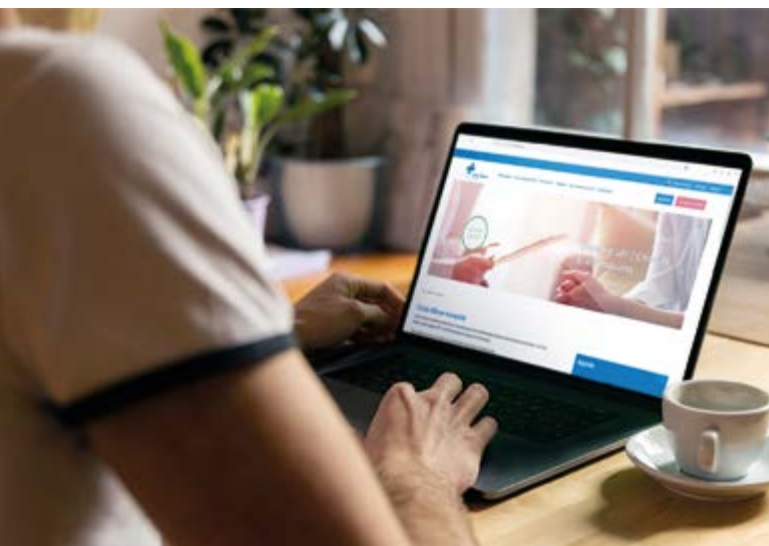
- Consultations alcoologiques
- Espace Rencontres et permanences
- Centres de jour (CBR et FEA)
- Suivis et activités de groupe
- Réinsertion sociale
- Appartements de transition
- Alcool en milieu professionnel
- Programme Enfance & Familles



Concept d'accompagnement et de prestations



Découvrez le concept d'accompagnement et de prestations sur notre site internet. Ce document présente de manière complète la palette des prestations qu'offre la Croix-Bleue romande dans les cantons de Vaud, Genève, Neuchâtel et Jura bernois.

Le premier contact**285 appels****49 heures d'écoute****L'accompagnement individuel et de groupe**

Nos consultations peuvent être individuelles ou familiales et se pratiquent dans un esprit de partenariat. Elles tiennent compte du profil de consommation et du potentiel de la personne mais également de l'environnement et des événements qui ont ponctué son parcours de vie.

Sur internet

La mise en ligne du nouveau site internet de la Croix-Bleue romande mérite d'être mentionnée. Dans un souci toujours présent de répondre aux besoins et aux questions des personnes en souffrance dans leur relation à l'alcool, un bouton spécial «*J'ai besoin d'aide*» facilite le chemin d'accès des internautes.

La plateforme de consultation en ligne SafeZone.ch permet également à celles et ceux qui le désirent d'entrer en contact de manière anonyme avec un consultant de la Croix-Bleue romande.

Les permanences

Nos lieux d'accueil en Suisse romande sont à la disposition de toute personne qui s'inquiète ou se pose des questions sur sa consommation d'alcool ou celle d'un proche. Vous pouvez volontiers nous contacter par téléphone ou par courriel pour annoncer votre venue ou demander un entretien.

En 2022, 5 lieux de permanence ont ouvert leurs portes entre 1 et 4 fois par semaine.

La ligne SOS Alcool

La ligne téléphonique SOS Alcool est une porte d'entrée pour de nombreuses personnes que nous accompagnons.

Des personnes formées (collaborateurs professionnels et bénévoles) se relaient et répondent aux appels à l'aide, lancés par des personnes de toute la Suisse romande.

En fin d'année 2022, nous avons commencé un nouveau cycle de formation pour les répondants de la ligne SOS Alcool. Ce premier module contenait une partie introductive sur l'alcoologie et l'alcoolodépendance, des temps de mises en situation et une soirée sur l'écoute avec un formateur de La Main Tendue.

Dans les pages qui suivent, vous découvrirez comment les accompagnements individuels et de groupe sont vécus dans les cantons de Genève, Vaud, Neuchâtel et dans le Jura bernois.

Le programme Enfance & Familles**Les besoins des enfants et des familles**

On sait aujourd'hui qu'un tiers des résidents dénombrés dans les institutions du réseau des addictions est parent d'enfant(s) mineur(s) (selon les statistiques DCISA-VD 2021). Ces enfants ont un risque six fois plus élevé de devenir eux-mêmes dépendants à l'âge adulte et de développer des troubles psychiques.

Au quotidien, les enfants de parents dépendants peuvent être confrontés à de la violence, de l'insécurité, des promesses non tenues, des hospitalisations, de la parentification, du stress, de la solitude ou encore de la honte.

Au sein du réseau

Nous participons au groupe de travail créé par Addiction Suisse sur la préoccupation des enfants vivant avec un parent en situation d'addiction. Dans ce cadre, nous portons la spécificité de l'alcoolodépendance.

Nous prenons part également à la semaine d'action pour les enfants de parents avec une addiction, coordonnée par Addiction Suisse.

**DANS LA VIE DE...**

Jérémy*, bénéficiaire d'Enfance & Familles

Jérémy est inquiet : Zoé, sa fille de 4 ans, ne veut plus aller chez sa maman en garde alternée. Elle comprend que sa maman boit mais celle-ci est dans le déni. Zoé ne supporte plus que sa mère lui mente. Jérémy consulte d'abord pour recevoir des pistes sur comment aborder ce sujet avec sa fille. Par ailleurs, il est à nouveau jeune papa et sollicite les prestations d'Enfance & Familles avec sa nouvelle épouse, elle aussi ex-partenaire d'une personne dépendante et mère de deux enfants. Ensemble, ils sont heureux d'avoir un soutien pour ne pas faire de l'alcool un tabou dans leur famille recomposée.

* prénom d'emprunt

Notre réponse

Le projet *Enfance & Familles* a vu le jour afin de proposer un soutien et des ressources concrètes aux membres des familles touchées par l'alcoolodépendance.

Aujourd'hui, le programme est romand et peut se décliner dans les différents cantons.

Nos prestations s'articulent ainsi :

- des groupes de parole sur la parentalité et l'alcool (relations familiales et dépendance)
- des séjours parents-enfants
- des suivis famille-couple
- un Point Écoute Jeunesse
- et un soutien aux professionnels de l'enfance (formations et accompagnement) afin de mieux détecter les enfants vivant cette situation

157 heures
de groupe parentalité

Les séjours et les sorties

Ouverte aux personnes en difficulté avec l'alcool ainsi qu'à leur famille, notre offre de séjours encadrés a un impact sur leur santé et leur qualité de vie.

Le séjour d'été à Leysin a été un moment fort de l'année. 7 jours hors du quotidien ont permis aux participants et à leur famille de se retrouver. Un brunch a été organisé quelques jours après le retour pour aider le maintien de l'abstinence.

Une sortie à Pâques et deux sorties en automne ont permis aux bénéficiaires de sortir de leur quotidien le temps d'une journée à l'extérieur de manière intercantonale.



SECTION VAUDOISE

Les lieux d'accueil de Chavannes, Vevey et Yverdon-les-Bains vivent au rythme des activités, des repas conviviaux et des suivis individuels. En ambulatoire, on y trouve des conseils alcoologiques et de l'écoute, pour soi-même ou un proche concerné par une problématique d'alcool.

En 2022, de nouvelles activités favorisant les liens sociaux ont vu le jour: un atelier d'écriture pour s'exprimer en toute liberté et un groupe de sport.

171 personnes ont été accompagnées pour un total de 1'790 heures de suivi individuel*.

L'Espace Rencontres à Chavannes

L'Espace Rencontres de Chavannes-près-Renens propose des moments de partage en groupe ou de manière individuelle ainsi que différentes prestations (groupe de parole et de liens, activités créatrices et conviviales).

Le nombre de nouvelles demandes est en augmentation et nous bénéficions d'excellents liens avec le réseau alcoologique et addictologique du canton, au niveau tant hospitalier (CHUV) qu'institutionnel (résidentiel et ambulatoire).



DANS LA VIE DE...

David Leuba, collaborateur social

Lors des suivis individuels, je suis interpellé par le nombre de personnes qui, après une prise de conscience quant à leur santé mentale, demandent de l'aide. Elles réalisent à quel point les dernières années ont été difficiles et essaient de remettre les choses en place. En tant que professionnels, cela nous demande de veiller à considérer tous les aspects de la vie de la personne, pas seulement sa relation à l'alcool. En diversifiant les approches, on peut agir sur les facteurs qui provoquent l'addiction et soutenir la personne dans la résolution des problèmes (administratifs, relationnels,...) rencontrés durant cette période.

* Hors brefs conseils et suivis appartements de transition.

Activités	Participations	Sessions
Atelier d'écriture	12	3
Canfouine (Vevey)	66	6
Espace Femmes	45	15
Espace Informatique	15	5
Groupe Artisanat	116	29
Groupe Ensemble	73	18
Groupe Séniors	204	11
Jeux de cartes	138	24
Jardin Bleu	233	45
Mercredis en mouvement	336	51
Soirées Bleues	172	20
TOTAL	1'410	227



L'écriture, une ressource dans l'accompagnement

Un atelier d'écriture a vu le jour durant l'automne 2022. Le but était de stimuler la créativité des bénéficiaires et de combattre l'auto-censure. A travers différents exercices ludiques, les participants ont appris à coucher sur le papier leurs émotions et ont repris confiance en leurs capacités à les exprimer.

Morgane Delattre

Collaboratrice sociale

Les 2 centres de jour

Les centres de jour de Vevey et d'Yverdon-les-Bains sont le fruit de la collaboration entre la Fondation Estérelle-Arcadie et la Croix-Bleue romande. Dans un cadre sans alcool, les bénéficiaires ont accès à des repas équilibrés, des activités créatives ou sportives, des événements favorisant le mouvement et plus généralement le maintien à domicile.

Les centres de jour proposent aussi du temps de bénévolat, par exemple pour la confection des repas.

Les chiffres de cette année sont très encourageants :

Vevey	Yverdon-les-Bains
3'111 passages	2'090 passages
2'139 repas	1'194 repas

Le groupe séniors

En 2022, le groupe séniors s'est retrouvé à 11 reprises pour des repas à l'Espace Rencontres de Chavannes et des temps de partage. Ces rendez-vous mensuels sont destinés aux personnes de 65 ans et plus. Certains participants sont touchés de près par une problématique d'alcool et en témoignent. Pierrette et Alfred Stettler, responsables de ce groupe depuis des années, soulignent la force du groupe et les ressources de l'amitié.

Plusieurs membres de ce groupe séniors sont impliqués fidèlement depuis plus de 50 ans dans le mouvement de la Croix-Bleue. Nous saluons cet engagement qui nous porte encore aujourd'hui.

Les 11 appartements de transition

Le logement est un facteur important dans la stabilité d'une personne. Le projet des appartements de transition permet à des personnes (abstinentes) ayant des dettes et/ou étant précarisées d'accéder à un logement (en sous-location). Un suivi psychosocial et addictologique à domicile est mis en place afin de les accompagner dans leur projet, de travailler leur relation problématique à l'alcool, et enfin, de les soutenir dans différentes démarches telles que la recherche

d'un appartement en prévision de la sortie du dispositif, la recherche d'un emploi ou d'une activité occupationnelle.

L'année 2022 a été marquée par l'entrée de trois nouveaux sous-locataires. Deux d'entre eux ont ainsi pu quitter une chambre d'hôtel et la troisième personne a ainsi terminé son séjour en institution, où elle avait consolidé son abstinence depuis un certain temps.

Nos prestations :

- Consultations alcoologiques
- Espace Rencontres et permanences
- Centres de jour (CBR et FEA)
- Suivis et activités de groupe
- Réinsertion sociale
- Appartements de transition
- Programme Enfance & Familles

L'équipe professionnelle

En 2022, 7 collaboratrices et collaborateurs sociaux et 1 apprenti ont accompagné des bénéficiaires dans le canton de Vaud. Ils interviennent dans nos lieux d'accueil (à Chavannes-Renens, à l'Espace Santé Rennaz, à Vevey, à Yverdon-les-Bains), à domicile ou même en ligne ou par téléphone.

171 personnes
accompagnées



Retrouvez l'actualité de la Section vaudoise sur notre site internet.

Compte de résultat succinct en CHF *

	2022	2021
Produits d'exploitation	1'024'962.30	1'023'302.45
Charges d'exploitation	1'027'939.31	1'017'741.41
Résultat d'exploitation	-2'977.01	5'561.04
Résultat financier	3'055.51	2'059.07
Résultat exceptionnel	-35'044.85	-2'524.62
Résultat annuel avant variation du capital	-34'966.35	5'095.49
Variation du capital des fonds	10'666.12	-11'191.86
Variation du capital lié		
Résultat annuel avant allocation au capital libre	-24'300.23	-6'096.37
Allocation au capital libre	24'300.23	6'096.37
Résultat annuel après allocation au capital libre	-	-

* Les états financiers complets de la Section sont disponibles sur demande.



SECTION GENEVOISE

Le cœur de la Section genevoise est un *Espace Rencontres* au nom accueillant d'*Entracte Bleu*. Un «entracte» entre deux activités durant une journée bien remplie. Un «entracte» aussi, après une période marquée par l'addiction, la souffrance et l'isolement. Le début de nouvelles perspectives, les premiers pas sur un chemin pavé de rencontres et de liens.

L'année 2022 a vu de nombreux changements au sein de l'équipe genevoise. Lors d'un gala il y a quelques mois, les 40 bénévoles ont été remerciés chaleureusement pour leur investissement.

En 2022, l'équipe sociale genevoise a accompagné 139 personnes en suivi individuel.

Un Espace Rencontres dynamique

Permanences et consultations

Pousser la porte d'une permanence n'est pas un acte anodin. Poser des questions brûlantes, demander de l'aide, exprimer une souffrance, voilà ce qui est accueilli lors des permanences, quatre après-midis par semaine, tout au long de l'année. Virginia, aujourd'hui bénévole et responsable de l'Atelier bien-être, l'a fait il y a quelques années. Depuis, elle se sent accueillie «comme à la maison». Elle peut y être «une femme à part entière, avec un lourd passé de pleurs». Et à son tour, elle offre ce qu'elle a reçu pour créer des liens avec les participants.

Les consultations ambulatoires sont des espaces de partage qui favorisent le lien dans une démarche de rétablissement. Accompagnés par des collaborateurs sociaux, les bénéficiaires peuvent travailler sur leur consommation problématique ou leur relation avec un proche qui consomme et avancer avec des objectifs définis ensemble.

2'868 passages à l'*Espace Rencontres* dont :



1'668 passages lors des permanences



616 participations à des ateliers



584 participations à des repas et soirées repas

Les activités de notre lieu d'accueil entrent pleinement dans le concept d'accompagnement du Secteur social. En 2022, plus d'un tiers d'entre elles ont été vécues à l'extérieur (à la Taverne de la Madeleine, dans la nature, dans des salles de sport,...). Ces activités permettent aux bénéficiaires de retrouver du sens, de la valorisation et des relations sociales, sur le chemin vers le rétablissement.

Activités : retrouver du sens

Une activité qui n'a pas de sens est comme un appareil de photo sans objectif, c'est inutile! Faire les choses inutilement, voilà la dernière chose que nous voulons. Dans cette optique, l'Atelier photo devient une occasion de retrouver l'originalité du sens. L'univers de la photo nous rappelle que nos vies ne sont pas des boîtiers vides, mais que c'est au travers d'objectifs de toutes sortes qu'elles s'épanouissent.

Les activités ont été variées: atelier vitrail, informatique, groupes de partage, événements spéciaux. Si la place nous manque dans ce rapport, nous ne pouvons terminer sans mentionner notre activité de marche, faisant écho au fait qu'un « voyage de mille lieues commence toujours par un premier pas » (Lao-Tseu). Chaque pas, chaque bénévole, chaque activité et chaque donateur fait la différence. Pour toutes ces raisons, nous vous disons MERCI!

Philippe de la Fuente
Collaborateur social

40 bénévoles
3'078 heures de bénévolat

Une ressource clé !

Les bénévoles de l'*Espace Rencontres* assurent une part importante des activités collectives, ce complément vital à tout ce qui relève de l'accompagnement et du suivi individuel.

La diversité est une richesse de tous les instants car chaque bénévole apporte quelque chose d'unique, du fait de son expérience, ses compétences, sa personnalité et son parcours de vie. Une diversité essentielle pour une association comme la nôtre, dont l'action peut être centrée sur la relation et le lien social.

Pour certains de nos bénéficiaires, la voie du bénévolat peut s'avérer salvatrice, leur permettant de retrouver un rythme, des responsabilités, une prise de confiance ou tout simplement leur donnant un nouvel élan.

Camille Lebreton

Collaboratrice sociale

Nos prestations :

- Consultations alcoologiques
- Espace Rencontres et permanences
- Suivis et activités de groupe
- Programme Enfance & Familles

1'317 heures
de suivi individuel



Retrouvez l'actualité de la Section genevoise sur notre site internet.



DANS LA VIE DE...

Gilles*, bénévole à l'*Espace Rencontres* à Genève

Et puis un jour... En me réveillant, je me suis rendu compte à quel point être devenu bénévole pour la Croix-Bleue genevoise m'a profondément permis de progresser. Comment à travers cette équipe, j'ai pu apprendre à me nourrir de gratitude. Prendre conscience de tous ces moments si riches en joie... de tous ces principes, pourtant si simples et que l'on ne peut saisir correctement, lorsque l'on ne fait que courir aveuglément après son pain... à commencer par la joie de vivre ! À mon sens, devenir libre et bénévole pour la Croix-Bleue m'a clairement démontré la voie qui mène à la richesse de soi, à la richesse du cœur, comme à ce véritable trésor que représente la gratitude dans chaque aspect de ma vie aujourd'hui. Merci à tous...

* prénom d'emprunt

Tout au long de l'année, l'*Espace Rencontres* de Genève vit au rythme des activités et soirées spéciales. La fête de l'Escalade a été célébrée en bonne et due forme!



Compte de résultat succinct en CHF *

	2022	2021
Produits d'exploitation	360'849.75	341'029.02
Charges d'exploitation	402'891.18	379'786.07
Résultat d'exploitation	-42'041.43	-38'757.05
Résultat financier	991.64	-344.85
Résultat exceptionnel	-15'801.46	1'119.63
Résultat annuel avant variation du capital	-56'851.25	-37'982.27
Variation du capital des fonds	-25'350.98	-10'000.00
Variation du capital lié		
Résultat annuel avant allocation au capital libre	-82'202.23	-27'982.27
Allocation au capital libre	82'202.23	27'982.27
Résultat annuel après allocation au capital libre	-	-

* Les états financiers complets de la Section sont disponibles sur demande.



SECTION NEUCHÂTELOISE

Situés sur le Littoral et dans le haut du canton, nos deux *Espace Rencontres* accueillent les personnes en souffrance ou en questionnement vis-à-vis de leur consommation d'alcool ou celle d'un proche. Nous les accompagnons selon l'approche motivationnelle.

En 2022, nous avons accompagné 35 personnes en ambulatoire. Les échanges avec le réseau médico-social, les enquêtes d'image et la présentation de nos activités portent aujourd'hui leurs fruits. De nouvelles opportunités sont à l'horizon et un nouveau groupe de parole est né en 2022.

Les Espace Rencontres

Les *Espace Rencontres* de Cortaillod et La Chaux-de-Fonds sont des lieux de vie. On y vient pour une consultation individuelle, pour créer du lien, pour poser des questions lors d'une permanence, pour profiter d'un temps convivial autour d'un repas-partage, d'un goûter ou du coffee-bar ou encore pour recevoir du soutien informatique.



Repas-partage et Coffee bar:

65 sessions et 208 participations sur les deux sites.



Groupe de parole:

13 participants aux 5 sessions à Cortaillod.



DANS LA VIE DE...

Bastien*, bénéficiaire d'un suivi individuel

Je suis fier du chemin parcouru et ravi de toutes les connaissances que j'ai pu acquérir grâce à (ou à cause de) la maladie. L'abstinence paraît une expérience insurmontable, comme un deuil à faire, une sorte de mort à accepter ; mais ce sentiment ne doit pas être un frein. Osez l'abstinence, elle vaut la peine d'être connue. Le soutien inconditionnel de mes proches a été un facteur décisif, voire indispensable, dans ma réussite. Quant à la Croix-Bleue, elle m'a surtout apporté une connaissance technique de la dépendance. J'ai apprécié le fait qu'on m'aide à chercher une solution (des outils) et non une raison.

* prénom d'emprunt

En réfléchissant à l'année écoulée, je repense à tous ces moments où le rire nous a permis de voir les choses un peu autrement: faire un pas de côté, rire de soi-même ou se mettre à la place de l'autre. En entretien ou en groupe, le rire vient souvent adoucir la réalité, nous amène à relativiser et à lâcher la pression. Quelqu'un me disait récemment: «c'est vrai qu'on rit bien au repas-partage». Et c'est justement là le but de ces *Espace Rencontres*: vivre ensemble et se sentir bien.

Je suis toujours touchée d'entendre les parcours de vie des personnes que l'on accompagne. Leur courage et leur persévérance malgré la maladie et les difficultés qui se cumulent m'impressionnent. Leur confiance et leur foi en un «mieux» – qui ne tarde jamais à arriver quand on y croit très fort – leur permettent d'avancer et de devenir acteurs des changements qui s'opèrent et rendent la vie plus facile.

Aurélie Jeanneret

Collaboratrice sociale

Nous avons créé cette année une nouvelle prestation: un groupe de parole sur les deux sites. Les bénéficiaires peuvent s'exprimer en toute liberté dans un climat de confiance.

Dans le cadre des repas-partage, on veille à entourer les bénéficiaires d'une manière particulière, tout au long de l'année. On fête par exemple de manière intentionnelle l'anniversaire des bénéficiaires. Ces moments sont toujours très appréciés.

Carole Schenk

Collaboratrice sociale

Les moments forts de l'année 2022



Le 145^{ème} anniversaire de la Croix-Bleue a été célébré au Chalet de La Roche. Au programme, un tournoi de pétanque, des prestations des Musiques de la Croix-Bleue de Neuchâtel et de La Chaux-de-Fonds, et des échanges conviviaux.



La sortie aux Tourbières des Ponts-de-Martel était l'une des sorties d'automne organisée en collaboration avec les autres Sections. Cette marche en petit groupe, entre pluie et soleil, discussions profondes et éclats de rire, a été un temps «à part».



Les moments de partage, d'échange et de bonne humeur sont autant de bouffées d'oxygène. Lors des ateliers créatifs de saison ou des repas-partage, les bénéficiaires peuvent se ressourcer.



La sortie d'automne en Gruyère a permis aux bénéficiaires et aux accompagnants de découvrir une autre région de Suisse romande dans une ambiance détendue et bienveillante. Les échanges et les rencontres, notamment entre l'équipe vaudoise et neuchâteloise, ont contribué à élargir nos horizons.



Le groupe seniors s'est retrouvé à 10 reprises pour des repas, temps de partage et jeux à Cortaillod. Une bonne dynamique existe entre bénévoles et personnes touchées de près par la problématique alcool. La participation est en hausse et réjouit chacun.

Nos prestations:

- Consultations alcoologiques
- Espace Rencontres et permanences
- Suivis et activités de groupe
- Programme Enfance & Familles

35 personnes
accompagnées



Retrouvez l'actualité de la Section neuchâteloise sur notre site internet.

Compte de résultat succinct en CHF *

	2022	2021
Produits d'exploitation	148'803.50	133'779.90
Charges d'exploitation	170'366.12	150'727.97
Résultat d'exploitation	-21'562.62	-16'948.07
Résultat financier	-77.18	-68.85
Résultat exceptionnel	-4'482.80	-132.62
Résultat annuel avant variation du capital	-26'122.60	-17'149.54
Variation du capital des fonds	3'234.95	6'584.35
Variation du capital lié		
Résultat annuel avant allocation au capital libre	-22'887.65	-10'565.19
Allocation au capital libre	22'887.65	10'565.19
Résultat annuel après allocation au capital libre	-	-

* Les états financiers complets de la Section sont disponibles sur demande.



SECTION JURA BERNOIS

A l'heure où nous parlons de la santé mentale et constatons l'augmentation d'une insécurité presque généralisée, il est nécessaire de prendre en compte les préoccupations des personnes touchées dans leur relation à l'alcool. Les informations données, le conseil prodigué ou la mise

en place de ressources doivent s'articuler pour prendre soin de la santé mentale des bénéficiaires. Lors des suivis individuels, nous nous intéressons à la personne dans son ensemble selon une approche bio-psycho-sociale. En 2022, nous avons accompagné 42 personnes dans le Jura bernois.

L'accompagnement

Lieux de consultation et d'accompagnement, l'Espace Rencontres de Sonceboz et l'espace d'accueil Croix-Bleue de Bienne offrent un conseil global et spécialisé en matière d'alcool et de dépendance. En 2022, nous avons accompagné 42 bénéficiaires pour un total de 717 heures de suivi individuel.

En complément du conseil ambulatoire, nous proposons un programme de réduction de la consommation d'alcool et de réduction des risques.

Au sein du réseau

L'année 2022 a vu la sortie d'une crise mondiale de santé publique mais aussi l'entrée dans une crise faisant peser d'autres menaces sur le monde. Cela vient ajouter un surplus de complexité et d'inconnu. Cette année encore, compter sur la complémentarité des forces impliquées à soutenir notre mission a été décisif pour beaucoup de nos bénéficiaires. Plus que jamais, travailler en réseau avec des intervenants professionnels du secteur social, de la santé et de la réinsertion, profiter des compétences des uns et des autres, de nos différences et de nos complémentarités a conféré à notre travail un avantage certain dans la qualité de la prise en charge. Quel apport de sécurité et stabilité pour nos bénéficiaires, qui ressentent la cohérence dans les approches variées et complémentaires qui ont pu leur être proposées.

Astrid Stegmann
Collaboratrice sociale

Nos prestations :

- Consultations alcoologiques
- Espace Rencontres et permanences
- Suivis et activités de groupe
- Alcool en milieu professionnel
- Programme Enfance & Familles



DANS LA VIE DE...

Arnaud*, bénéficiaire d'un suivi individuel

L'échange qui suit s'est déroulé lors d'une consultation dans le Jura bernois. Suivi par Astrid Stegmann, le bénéficiaire a partagé une remarque touchante. Illustration qu'entrer en relation, c'est devoir cheminer vers la confiance et accepter qu'un lien se crée.

Vous savez, si je fais ce travail sur moi-même à la Croix-Bleue, c'est parce que vous faites preuve d'humanité... Ici, mes ressentis peuvent exister.

* prénom d'emprunt

Alcool en milieu professionnel

Notre offre de suivis alcoologiques en milieu professionnel est personnalisée sur demande et se vit en collaboration avec l'entreprise et l'employé concernés. Deux axes sous-tendent cette prestation: la prévention du risque en milieu professionnel et le soutien à l'employeur lors d'une intervention avec la définition d'un plan de crise. La santé au travail est une notion bien répandue, mais la problématique spécifique de l'alcool reste encore taboue dans bien des secteurs professionnels.

La chambre d'économie publique du Jura bernois (CEP) nous a offert une opportunité majeure: celle de faire connaître notre prestation dans le cadre d'un petit-déjeuner de ses services et de faire paraître un article dans sa revue. Principale institution économique de la région, elle compte parmi les acteurs majeurs de l'Arc jurassien industriel. Nous exprimons toute notre reconnaissance à la CEP pour ces belles collaborations.

La prévention

Les jeunes ont été particulièrement touchés par la crise sanitaire et beaucoup ont trouvé un soulagement éphémère dans la consommation de substances. C'est donc avec un programme de prévention des dépendances et de renforcement des compétences que nous sommes allés à leur rencontre. Il était particulièrement intéressant d'entendre leurs préoccupations mais aussi de les aider à prendre conscience des risques liés à l'alcool et aux substances illicites. Le témoignage d'une bénéficiaire sur sa relation à l'alcool et son abstinence depuis des années a été très apprécié et a suscité de nombreuses questions de la part des jeunes.

Stands de prévention

- En 2022, nous avons participé pour la première fois à la **Fête des Saisons à Tavannes**. En collaboration avec l'action jeunesse régionale (AJR), qui proposait un test d'équilibre sur un simulateur et un Escape Game, nous avons distribué des cocktails sans alcool et des messages de prévention.
- Nous avons réitéré ce partenariat sous la forme d'un stand lors la **Foire de Chindon**. Le programme *Be My Angel Tonight* était également actif.



Fête des Saisons à Tavannes



Foire de Chindon

717 heures
de suivi individuel



Retrouvez l'actualité de la Section Jura bernois sur notre site internet.

Compte de résultat succinct en CHF *

	2022	2021
Produits d'exploitation	92'682.15	84'584.40
Charges d'exploitation	91'295.75	91'515.25
Résultat d'exploitation	1'386.40	-6'930.85
Résultat financier	-102.80	-62.10
Résultat exceptionnel	-824.20	7'673.95
Résultat annuel avant variation du capital	459.40	681.00
Variation du capital des fonds	-	-
Variation du capital lié	-	-
Résultat annuel avant allocation au capital libre	459.40	681.00
Allocation au capital libre	-459.40	-681.00
Résultat annuel après allocation au capital libre	-	-

* Les états financiers complets de la Section sont disponibles sur demande.

LE SECTEUR ENTREPRISE

14
bénévoles

1'500
mètres carrés

22'852
clients



« En 2022, nous avons soigné la présentation des vêtements, de la vaisselle et des objets à vendre. Nos bénévoles ont réalisé un travail remarquable très apprécié par la clientèle du Point Bleu. Le rayon textile est aujourd'hui trié par type de vêtement et par couleur. Les résultats sont aussi visibles dans les entrées financières, ce qui nous réjouit. »

Roland Jaymes Responsable du Secteur entreprise

Le magasin le Point Bleu vit au rythme des visites des clients, de l'investissement des bénévoles, des repas de midi à l'Espace Rencontres de Chavannes et des arrivages de matériel de seconde main.

Durant cette année, nous avons reçu l'aide précieuse de 34 bénéficiaires d'un plan d'occupation et bénévoles et de 13 civilistes pour des courtes durées. Nous les remercions chaleureusement.

Le magasin de seconde main

Les 1'500 mètres carrés du magasin sont réagencés régulièrement et offrent désormais toujours plus d'espace à la friperie. Les vêtements de saison pour petits et grands sont particulièrement appréciés par notre clientèle. Les chiffres des ventes sont d'ailleurs en augmentation et nous félicitons toutes celles et ceux qui ont participé à la bonne marche du magasin cette année. Quel privilège de pouvoir compter sur ces personnes de l'arrivage des objets au tri des vêtements, en passant par la caisse, la réparation ou encore les contacts avec les clients.

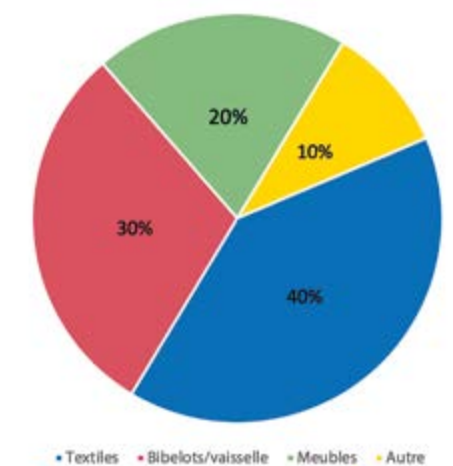
Des mesures de réinsertion professionnelle permettent à des bénéficiaires du Secteur social de reprendre une activité, tout en étant accompagnés par des collaborateurs de la Croix-Bleue romande. En effet, le Secteur entreprise travaille en étroite collaboration avec le Secteur social. 34 bénéficiaires d'un plan d'occupation et bénévoles ont pu participer à la bonne marche du Point Bleu et accueillir la clientèle.

Le Secteur entreprise et le Secteur qualité ont mené une enquête de satisfaction auprès des clients du magasin. Les retours sont très positifs et nous encouragent à poursuivre notre démarche éco-responsable.

Fenêtre de l'Avent à Chavannes

Pour la première fois, le Point Bleu a ouvert ses portes durant une soirée de nocturnes, dans le cadre des fenêtres de l'Avent organisées par la commune de Chavannes. Les clients, passants, amis et voisins ont pu profiter d'une raclette offerte et de prestations musicales. Un stand de l'atelier artisanat et des activités pour les enfants étaient aussi proposés.

Pourcentages des ventes



LES SERVICES DE SUPPORT



Secteur financier et administratif

Au niveau financier la transition s'est bien poursuivie afin d'assurer la stabilité des tâches. Grâce à la nouvelle équipe en place et à sa bonne dynamique, la compréhension des bonnes pratiques liées aux mécanismes comptables et administratifs intercantonaux ainsi que l'adaptation aux outils de gestion en place font partie maintenant des choses acquises.

En 2022, des défis ont été relevés, au niveau RH, le renouvellement de toute l'équipe finance par l'arrivée de Mme Magali Jeanmonod, aide-comptable, de Mme Lina Hawari, apprentie employée de commerce, puis de Mme Agota Marguet, collaboratrice en charge des mandats de gestion.



John Buclin
Responsable du Secteur financier et administratif

2022

C comme changement,
B comme bienveillance,
R comme reconnaissance.

Merci à l'équipe finance pour son professionnalisme, ensemble nous avons relevé un beau challenge.

Secteur qualité

Pour la démarche Qualité, 2022 a été une étape importante, car elle a marqué l'aboutissement de plusieurs années de travail et de préparation en vue de la certification selon QuaTheDA 2020. La Croix-Bleue romande est certifiée depuis longtemps selon le label qualité QuaTheDA, développé par l'OFSP pour le champ des addictions.

La version 2020, qui s'appuie sur la norme internationale ISO 9001:2015, a ajouté des exigences vis-à-vis des institutions certifiées. Par exemple, l'adaptation de la Croix-Bleue romande à cette version révisée nous a incités à repenser certains de nos processus de direction. Ce travail, porté par les apports des membres du Secrétariat général, a été enrichissant et ouvre de nouvelles perspectives pour les années à venir.



Laurence Met
Responsable du Système de management de la Qualité

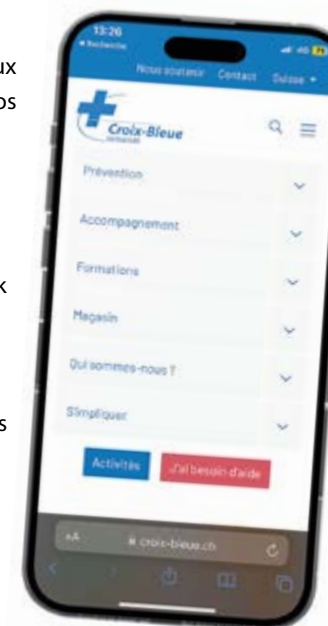
Communication et recherche de fonds

Moyens

L'une des portes d'entrée de l'association est le site internet. Il est décliné sur le modèle du site de la Croix-Bleue Suisse, avec des adaptations à nos prestations et à notre contexte romand. Les pages des Sections permettent aux bénéficiaires de retrouver l'actualité de leur région.

L'objectif de nos réseaux sociaux est de promouvoir nos prestations et de sensibiliser aux problèmes liés à l'alcool.

En 2022, nous avons mis en ligne 100 publications et 250 stories sur le compte Facebook et la page Instagram de la Croix-Bleue romande. Nos pages RaidBlue et Point Bleu sont aussi alimentées plusieurs fois par semaine.



Dry January (Dry Night)

Campagne Janvier sans alcool

Pour la troisième édition consécutive, la Croix-Bleue romande s'est engagée dans la coordination de la campagne Dry January en Suisse romande avec le GREA. Nous avons mobilisé de nombreuses ressources pour sensibiliser le grand public aux enjeux liés à la consommation d'alcool.

Le 29 décembre 2022 a eu lieu la première soirée Dry January à Zürich. Lors d'une table ronde, des intervenants ont débattu sur la place de l'alcool dans notre société et plusieurs influenceurs romands étaient présents. A cette occasion, le cocktail officiel de la campagne, créé par la marque de boissons sans alcool Rebels 0.0, a été dévoilé au public puis proposé dans plusieurs bars en Suisse, dont un à Genève.

En avril 2022, nous avons co-animé un atelier sur le Dry January sous l'angle de la prévention en ligne, lors des rencontres intercantionales latines (RIL) organisées par l'OFSP et le GREA.

Lors de la campagne de janvier 2023, nous avons créé et mis en ligne 69 publications et 167 stories sur les réseaux sociaux et distribué 300 objets de promotion sur le campus universitaire lausannois, lors d'une action de sensibilisation.



Publications 2022 : le journal Exister et la nouvelle version du Romand bleu



Migros sans alcool - engagement de la Croix-Bleue romande pour communiquer sur l'importance d'un magasin sans alcool.



Laetitia Gern
Responsable communication et recherche de fonds

Dans le domaine des addictions, la communication est particulièrement sensible. Plusieurs risques nous guettent: stéréotypes, raccourcis, jugement. Les personnes que nous accompagnons et leurs proches ont toutes et tous une histoire à part entière. L'empathie et oserions-nous dire la compassion (souffrir avec) ont toute leur place dans notre communication.

S'IMPLIQUER

Le bénévolat à la Croix-Bleue romande

Trouver ensemble les solutions, construire le chemin du rétablissement... le bénévolat est depuis longtemps un des piliers importants de la Croix-Bleue romande. Il fait partie intégrante de notre processus de rétablissement et nous avons le privilège d'avoir plusieurs types de bénévolat:

- **Les bénévoles ressources:** personnes riches d'idées, d'énergie et d'envie de donner de leur temps pour nos activités et qui ne connaissent pas directement la problématique d'abus d'alcool.
- **Les bénévoles bénéficiaires:** personnes riches de talents et d'envie de se sortir de la maladie de l'addiction ou de la dépendance et qui se sentent prêtes à s'essayer de donner du temps à leur tour aux autres bénéficiaires qui reçoivent de l'aide de notre association.
- **Les bénévoles honorifiques:** membres des comités de l'association aux niveaux cantonal et romand.

Comme le rappelle la présidente de la Section vaudoise, Madame Suzanne Vaccaro, le bénévolat ressemble à une boucle vertueuse: «on reçoit, on va de mieux en mieux, on peut redonner. Et il se trouve que redonner de son temps et de ses talents contribue au rétablissement».

Nous remercions chaleureusement nos précieux bénévoles pour chaque heure consacrée à la mission de la Croix-Bleue et pour le privilège que nous avons d'avancer avec eux. Le bénévolat fait partie du processus de rétablissement de nombreuses personnes que nous suivons et nous leur sommes reconnaissants pour leur participation active au développement de la Croix-Bleue romande.

La statistique de bénévolat est établie tous les deux ans. En 2020, le nombre d'heures de bénévolat était de 12'860. En 2022, nous nous réjouissons de l'augmentation. En effet, nous avons comptabilisé un total de 15'765 heures entre les différentes Sections.

105 bénévoles

15'765 heures de bénévolat



Romandie
8 bénévoles
235 heures



Genève
40 bénévoles
3'078 heures



Vaud
39 bénévoles
10'618 heures



Neuchâtel
16 bénévoles
1'828 heures



Jura bernois
2 bénévoles
6 heures



DANS LA VIE DE...

Luc*, bénévole dans un Espace Rencontres

Dans mon petit village, à l'âge de 12 ans, on buvait déjà notre verre de rouge. J'ai eu l'alcool festif durant mon adolescence. Après un drame, j'ai commencé à utiliser l'alcool pour me détendre, pour évacuer le stress. Et un jour, j'ai réalisé que j'en étais arrivé à boire même au réveil. C'est alors que j'ai croisé la route de la Croix-Bleue romande. Il y a eu des hauts et des bas, mais aujourd'hui, être accompagné et donner de mon temps comme bénévole m'aide à ne pas replonger. Cela m'occupe et c'est vraiment important de pouvoir parler avec des personnes qui comprennent ce que je vis.

* prénom d'emprunt

Merci à nos donatrices et donateurs

L'ensemble du Comité de la Croix-Bleue romande, les professionnels et les bénévoles remercient toutes celles et ceux qui rendent possible notre mission auprès des personnes touchées par une problématique liée à l'alcool ainsi que de leurs proches. Les autorités publiques et nos nombreux donateurs sont autant de pierres qui contribuent à la construction d'un monde dans lequel la souffrance liée à l'alcool n'existe plus. Merci pour votre générosité.

Nous adressons nos remerciements les plus sincères à nos soutiens:

COMMUNES ET PAROISSES DE SUISSE ROMANDE • EGLISES RÉFORMÉES BERNE-JURA-SOLEURE • FONDATION ÉTOILES DE NOËL • FONDATION ORPHELINAT DE LAUSANNE • FONDATION PIERRE DEMAUREX • FONDATION PRÉFORMA • FONDATION DE PROMOTION DE LA CROIX-BLEUE • FONDATION W. ET E. GRAND D'HAUTEVILLE



ALIGRO

Avec le soutien de la
Loterie Romande

Bovay & Partenaires
Membre de l'Association Suisse des Banquiers

Schweizerische Eidgenossenschaft
Confédération suisse
Confederazione Svizzera
Confederaziun svizra



canton de
vaud

ine.ch
RÉPUBLIQUE ET CANTON DE NEUCHÂTEL

CRIAD
Coordination Romande des Institutions
et organisations oeuvrant dans le domaine des Addictions



... À TOUS NOS DONATEURS INDIVIDUELS. CHAQUE DON COMPTE!

LE RAPPORT FINANCIER 2022

Compte de résultat

	2022 CHF	2021 CHF
PRODUITS D'EXPLOITATION		
Dons et mécénat	346 409.10	298 053.85
Loterie Romande	-	-
Fondation DSR	500 000.00	480 000.00
Fondation Casino Barrière de Montreux	-	-
Cotisations des membres	12 020.00	12 670.00
Produits de campagnes de collecte de fonds	1 858 429.10	790 723.85
Subventions fédérales	2 341 568.00	343 842.90
Subventions cantonales	521 322.00	522 672.00
Subventions communales	2 400.00	4 140.00
Produits de contributions publiques	865 290.00	870 654.90
Ventes de marchandises	311 696.80	266 775.70
Produits des prestations fournies	581 798.05	586 986.40
Produits des livraisons et prestations	893 494.85	853 762.10
TOTAL DES PRODUITS D'EXPLOITATION	2 617 213.95	2 515 140.85
CHARGES DE PROJETS OU DE PRESTATIONS		
Projet mandat Accompagnement et <i>Espace Rencontres</i>	981 328.00	952 592.80
Projet Appartements de transition	251 214.30	252 203.50
Projet Centres de jour	140 312.70	142 057.45
Projet Groupes	11 291.05	10 027.00
Projet Point Bleu	295 073.90	291 660.20
Projet Formation SOS Alcool	4 626.15	8 791.15
Projet SOS Alcool	6 535.25	6 715.50
Projet Prévention	204 877.00	159 265.70
Projet <i>Enfance & Familles</i>	79 643.85	87 258.20
Projet Insertion professionnelle	-	7 773.25
Projet Mandats de gestion fiduciaire	77 235.65	68 918.30
Développement de projets	5 524.75	6 569.50
	2 057 662.60	1 993 832.55
CHARGES DE COLLECTE DE FONDS ET PUBLICITE GENERALE	74 949.60	70 830.60
CHARGES ADMINISTRATIVES	3 596 590.55	566 215.00
TOTAL DES CHARGES D'EXPLOITATION	2 729 202.75	2 630 878.15
RESULTAT D'EXPLOITATION	-111 988.80	-115 737.30
Résultat financier	5 -3 828.05	6 442.95
Résultat exceptionnel	6 -60 581.70	502.25
RESULTAT ANNUEL AVANT VARIAT. CAPITAL DES FONDS ET CAPITAL LIE	-176 398.55	-108 792.10
Variation du capital des fonds	456.10	32 244.25
Variation du capital lié	-	25 000.00
RESULTAT ANNUEL AVANT ALLOCATION AU CAPITAL LIBRE	-175 942.45	-51 547.85
Allocation au capital libre	175 942.45	51 547.85
RESULTAT ANNUEL APRES ALLOCATION AU CAPITAL LIBRE	-	-

Bilan

		31.12.2022 CHF	31.12.2021 CHF
ACTIF			
ACTIF CIRCULANT			
Trésorerie et actifs cotés en bourse détenus à court terme	7	761 442.05	948 290.20
Créances résultant de la vente de biens et de prestations		176 210.55	153 556.95
Autres créances à court terme envers des tiers		-	48 711.35
Autres créances à court terme envers des entités proches		8 835.90	28 879.05
Stocks		3 534.50	6 683.20
Actifs de régularisation		48 762.75	66 570.10
		998 785.75	1 252 690.85
ACTIF IMMOBILISE			
Immobilisations financières	8	605 359.65	605 354.05
Immobilisations corporelles	9	19 836.65	30 087.65
		625 196.30	635 441.70
TOTAL DE L'ACTIF		1 623 982.05	1 888 132.55
PASSIF			
CAPITAUX ETRANGERS A COURT TERME			
Dettes résultant de l'achat de biens et de prestations	10	67 668.55	150 081.45
Autres dettes à court terme envers des tiers	11	28 226.25	23 343.60
Autres dettes à court terme envers des entités proches		-	-
Passifs de régularisation et provisions à court terme		43 748.25	53 969.85
		139 643.05	227 394.90
CAPITAL DES FONDS	12	371 445.10	371 901.20
CAPITAL DE L'ORGANISATION			
Capital lié		342 255.05	342 255.05
Capital libre		946 581.40	998 129.25
Résultat de l'exercice		-175 942.55	-51 547.85
		1 112 893.90	1 288 836.45
TOTAL DU PASSIF		1 623 982.05	1 888 132.55

Tableau de flux de trésorerie

	2022 CHF	2021 CHF
Résultat annuel avant allocation au capital libre	-175 942.55	-51 547.85
Variation du capital des fonds	-456.10	-32 244.25
Variation du capital libre	-51 547.85	-25 000.00
Amortissements	32 107.95	10 293.30
Variation des créances	20 043.15	124 597.30
Variation des stocks	3 148.70	-2 521.70
Variation des actifs de régularisation	17 807.35	29 925.40
Variation des dettes à court terme	-	78 076.95
Variation des passifs de régularisation et provisions à court terme	-10 221.60	290.20
Flux de trésorerie résultant de l'activité d'exploitation	-165 060.95	131 869.35
Variation des immobilisations financières (garanties de loyers)	-5.60	3 314.70
Variation des immobilisations corporelles	-21 781.60	-13 744.60
Variation des actifs cotés en bourse détenus à court terme	73 274.70	24 642.50
Flux de trésorerie résultant de l'activité d'investissement	51 487.50	14 212.60
	-	-
Flux de trésorerie résultant de l'activité de financement	-	-
Variation de la trésorerie	-113 573.45	146 081.95
Trésorerie au 01.01	757 987.20	611 905.30
Trésorerie au 31.12	644 413.75	757 987.20
Justification de la variation de la trésorerie	-113 573.45	146 081.90

Tableau de variation du capital et des fonds affectés

2022	Etat au 01.01.2022	Allocations	Transferts internes	Utilisation	Allocation résultat financier	Total variation	Etat au 31.12.2022
Fonds Prévention RaidBlue et Bar RaidBlue	117 480.90					-	117 480.90
Fonds Nouveau stand de prévention	-	34 000.00		19 009.95		14 990.05	14 990.05
Fonds <i>Enfance & Familles</i>	102 528.30					-	102 528.30
Fonds Nouvelle organisation	30 553.55			2 200.00		-2 200.00	28 353.55
Fonds Taverne de la Madeleine	-	24 300.00				24 300.00	24 300.00
Fonds Roundabout	10 000.00					-	10 000.00
Fonds <i>Espace Rencontres</i>	3 234.95			3 234.95		-3 234.95	-
Fonds Activités et séjours	2 550.95					-	2 550.95
Fonds Projets Femmes	15 919.61					-	15 919.61
Fonds Aides et formations	23 333.90			22 899.55		-22 899.55	434.35
Fonda Aides pour les bénéficiaires	-	17 054.25		15 483.80		1 570.45	1 570.45
Fonds Groupes	29 949.50	241.80		2 504.95		-2 263.15	27 686.35
Fonds Véhicule utilitaire Point Bleu	528.80			528.80		-528.80	0.00
Fonds Matériel Espace Informatique Yverdon	1.40			1.40		-1.40	-0.00
Fonds Matériel informatique Loterie Romande	19.45			19.45		-19.45	-
Fonds Rénovation Oasis	9 654.85			1 267.65		-1 267.65	8 387.20
Fonds Appartements de transition	15 000.00	6 098.40		15 000.00		-8 901.60	6 098.40
Fonds Renouvellement parc informatique	4 815.00					-	4 815.00
Fonds Accompagnements	-					-	-
Fonds projet Appartements de transition	-					-	-
Fonds projet Politique Enfance Jeunesse (PEJ)	6 330.00					-	6 330.00
Capital des fonds	371 901.16	81 694.45	-	82 150.50	-	-456.05	371 445.11
Capital lié CBR - Marketing et publicité	20 479.10					-	20 479.10
Capital lié CBR - Nouveaux projets	103 775.95					-	103 775.95
Capital lié CBR - Magasin Point Bleu	40 000.00					-	40 000.00
Capital lié CBV - Accompagnements	50 750.00					-	50 750.00
Capital lié CBG - Accompagnements	33 750.00					-	33 750.00
Capital lié CBN - Accompagnements	59 750.00					-	59 750.00
Capital lié CBBB - Accompagnements	33 750.00					-	33 750.00
Capital libre	946 581.45		-175 942.45			-175 942.45	770 639.00
Résultat de l'exercice	-	-175 942.45	175 942.45			-	-
Capital de l'organisation	1 288 836.50	-175 942.45	-	-	-	-175 942.45	1 112 894.05

2021	Etat au 01.01.2021	Allocations	Transferts internes	Utilisation	Allocation résultat financier	Total variation	Etat au 31.12.2021
Fonds Prévention RaidBlue et Bar RaidBlue	117 480.90					-	117 480.90
Fonds <i>Enfance & Familles</i>	102 528.30					-	102 528.30
Fonds Nouvelle organisation	30 553.55					-	30 553.55
Fonds Roundabout	10 000.00					-	10 000.00
Fonds <i>Espace Rencontres</i>	9 819.30			6 584.35		-6 584.35	3 234.95
Fonds Activités et séjours	12 550.95			10 000.00		-10 000.00	2 550.95
Fonds Projets Femmes	16 036.00			116.39		-116.39	15 919.61
Fonds Aides et formations	50 185.65	572.50		27 424.25		-26 851.75	23 333.90
Fonds Aides pour les bénéficiaire	-	6 545.00		6 545.00		-	-
Fonds Groupes	30 341.25			391.75		-391.75	29 949.50
Fonds Aides et formations						-	
Fonds Véhicule utilitaire Point Bleu	528.80					-	528.80
Fonds Matériel Espace Informatique Yverdon	1.40					-	1.40
Fonds Matériel informatique Loterie Romande	19.45					-	19.45
Fonds Rénovation Oasis	9 654.85					-	9 654.85
Fonds Appartements de transition	-	15 000.00				15 000.00	15 000.00
Fonds Renouvellement parc informatique	4 815.00					-	4 815.00
Fonds Accompagnements	-					-	-
Fonds projet Appartements de transition	-					-	-
Fonds projet Politique Enfance Jeunesse (PEJ)	9 630.00			3 300.00		-3 300.00	6 330.00
Capital des fonds	404 145.40	22 117.50	-	54 361.74	-	-32 244.24	371 901.16
Capital lié CBR - Marketing et publicité	20 479.10					-	20 479.10
Capital lié CBR - Nouveaux projets	103 775.95					-	103 775.95
Capital lié CBR - Magasin Point Bleu	65 000.00			25 000.00		-25 000.00	40 000.00
Capital lié CBV - Accompagnements	50 750.00					-	50 750.00
Capital lié CBG - Accompagnements	33 750.00					-	33 750.00
Capital lié CBN - Accompagnements	59 750.00					-	59 750.00
Capital lié CBBB - Accompagnements	33 750.00					-	33 750.00
Capital libre	998 129.30		-51 547.85			-51 547.85	946 581.45
Résultat de l'exercice	-	-51 547.85	51 547.85			-	-
Capital de l'organisation	1 365 384.35	-51 547.85	-	25 000.00	-	-76 547.85	1 288 836.50

Annexe aux comptes annuels 2022

Informations générales

Raison sociale, forme juridique et siège

La Croix-Bleue romande est une association sans but lucratif, au sens des articles 60 et suivants du Code civil suisse (CC). Elle est dûment inscrite comme telle au Registre du commerce du canton de Vaud, avec siège à Chavannes-Renens.

Principes d'établissement des comptes

Les comptes annuels sont établis conformément aux statuts de la Croix-Bleue romande, aux dispositions applicables du Code des obligations, aux Recommandations relatives à la présentation des comptes Swiss GAAP RPC fondamentales ainsi qu'à la Swiss GAAP RPC 21 *Etablissement des comptes des organisations d'utilité publique à but non lucratif* et aux prescriptions de la Fondation ZEWO. Ils présentent une image fidèle du patrimoine, de la situation financière et des résultats.

Les produits sont reconnus lorsqu'il est probable que les avantages économiques associés à la transaction reviendront à la Croix-Bleue romande et qu'ils peuvent être estimés avec fiabilité.

Principes d'évaluation des comptes

Les états financiers sont établis selon le principe des coûts historiques, sauf indication contraire. La comptabilité est tenue en francs suisses.

Intégration de la Fondation Préforma

Depuis le 01.01.2013, les états financiers de la Fondation Préforma sont intégralement intégrés dans les comptes de la Croix-Bleue romande. La fortune de la Fondation Préforma, à savoir CHF 434.33 au 31.12.2022, respectivement CHF 23'333.90 au 31.12.2021, apparaît dans les Fonds affectés (Fonds Aides et formations), avec la contrepartie dans les liquidités et les titres. Le but de cette fondation est de venir en aide, sous quelque forme que ce soit, à toute personne dépendante ou non de l'alcoolisme ou d'autres toxicomanies, sans distinction d'âge, de sexe, de nationalité, de provenance ou de croyance. La fortune de la Fondation Préforma étant épuisée et ayant atteint son but, elle sera dissoute en 2023.

Transactions avec des parties liées

La Fondation de promotion de la Croix-Bleue a pour but de promouvoir, en particulier par des aides financières, les activités de la Croix-Bleue romande. Elle est propriétaire, entre autres, de l'immeuble sis à l'Avenue de la Gare 31 à Chavannes-Renens, siège de la Croix-Bleue romande. Etant donné que cette dernière a participé aux frais d'installation, elle bénéficie d'un loyer modéré. La Fondation de promotion de la Croix-Bleue a donné mandat à la Croix-Bleue romande de tenir son secrétariat et sa comptabilité. Elle gère également les baux des différents locataires.

Rémunération de l'organe dirigeant et prestations bénévoles

Le comité de la Croix-Bleue romande agit à titre bénévole. Pour le détail des prestations fournies à titre gracieux par les bénévoles, prière de se reporter au rapport d'activité.

Exonération d'impôts

La Croix-Bleue romande bénéficie d'une exonération d'impôts sur le revenu et la fortune.

Engagements hors bilan

Il s'agit, au 31.12.2022, d'un montant de CHF 388'520.00 (CHF 505'720.00 au 31.12.2021) relatif aux paiements qui sont attendus dans les années à venir pour des contrats de bail

Evénements postérieurs à la date du bilan

Après la date d'établissement du bilan et jusqu'à l'adoption des comptes par le comité, aucun événement important, qui aurait pu altérer la validité des comptes annuels 2022 ou qui aurait dû être publié sous ce point ne s'est produit.

1. Produits de campagnes de collecte de fonds

Les produits sont considérés comme des fonds libres, sauf restriction particulière stipulée par le donateur ou l'organisation elle-même. Lorsqu'il a été émis le souhait de voir un don ou une libération affectée à une cause particulière, ceux-ci sont considérés comme des fonds affectés ou comme du capital lié dans le cas où l'organisation elle-même lui impose un but spécifique. Les fonds affectés et le capital lié qui n'ont pas été utilisés en fin d'année sont présentés sous une rubrique distincte au bilan et apparaissent dans le tableau de variation du capital.

	2022	2021
Dons libres	766 142.65	784 178.85
Dons affectés	92 286.45	6 545.00
	858 429.10	790 723.85

Les dons en nature de marchandises sont le soutien principal du magasin de seconde main *Le Point Bleu*. Une quantification de ces dons est impossible.

2. Subventions fédérales

Cette rubrique comprend notamment un montant de CHF 341'568.00 (CHF 343'842.90 en 2021) de l'Office fédéral des assurances sociales (OFAS).

3. Charges administratives

La détermination des charges administratives se base sur la méthodologie pour le calcul de la charge administrative, présentée par la Fondation ZEWO.

4. Charges de personnel

Le compte de résultat étant présenté par fonction, les charges de personnel sont détaillées ci-après :

Autres charges de personnel	82 897.75	69 020.87
	1 940 215.15	1 891 666.72
Moyenne annuelle des emplois à plein temps	18.00	18.15

5. Résultat financier

	2022	2021
Charges financières ^{a)}	-17 291.55	-6 776.30
Produits financiers ^{b)}	13 463.50	13 219.20
	-3 828.05	6 442.90

a) Dont pertes de change et charges et pertes sur titres	-13 063.45	-3 693.70
b) Dont gains de change et produits et bénéfices sur titres	2 574.00	4 893.90

6. Résultat exceptionnel

Charges exceptionnelles	-71 570.01	-21 727.75
Produits exceptionnels	10 988.31	22 230.00
	-60 581.70	502.25

7. Trésorerie et actifs cotés en bourse détenus à court terme

	2022	2021
Trésorerie	644 413.75	757 987.25
Actifs cotés en bourse détenus à court terme	117 028.30	190 303.00
	761 442.05	948 290.25

Les actifs cotés en bourse sont évalués à leur valeur de marché.

8. Immobilisations financières

	2022	2021
Prêt Fondation de Promotion de la Croix-Bleue	550 000.00	550 000.00
Garanties de loyers	54 359.65	54 354.05
Parts sociales Taverne de la Madeleine, Genève	1 000.00	1 000.00
	605 359.65	605 354.05

9. Tableau des immobilisations

	Mobilier	Installations	Matériel informatique	Total
Valeurs comptables nettes au 01.01.2022	1 532.00	14 958.80	13 596.85	30 087.65
Coûts d'acquisition				
Situation au 01.01.2022	2 099.00	21 384.80	21 794.15	45 277.95
Entrées	-	19 009.97	2 847.00	21 856.97
Situation au 31.12.2022	2 099.00	40 394.77	24 641.15	67 134.92
Corrections de valeur cumulées				
Situation au 01.01.2022	-567.00	-6 426.00	-8 197.30	-15 190.30
Amortissements planifiés	-525.00	-23 286.97	-8 296.00	-32 107.97
Situation au 31.12.2022	-1 092.00	-29 712.97	-16 493.30	-47 298.27
Valeurs comptables nettes au 31.12.2022	1 007.00	10 681.80	8 147.85	19 836.65

10. Dettes résultant de l'achat de biens et de prestations

Cette rubrique comprend un montant de CHF 765.60 au 31.12.2022 en faveur de l'Institution de prévoyance (CHF 1'492.30 au 31.12.2021).

11. Autres dettes à court terme envers des tiers

Dans le cadre du projet des appartements de transition, les bénéficiaires constituent, dans la mesure de leurs moyens, une garantie de loyer qui leur permettra de disposer le moment venu d'un capital qui leur sera nécessaire lors de leur sortie du projet et la recherche d'un appartement. Au 31.12.2022, les comptes-courants avec les bénéficiaires se montent à CHF 6'150.00 (CHF 5'650.00 au 31.12.2021).

12. Capital des fonds et capital de l'organisation

Le détail de ces positions est présenté dans le Tableau de variation du capital.

13. Prestations réalisées (performances)

Les prestations réalisées (performances) sont présentées dans le rapport d'activité.

Rapport de Fidinter SA



Rapport de l'organe de révision sur le contrôle restreint

A l'Assemblée générale des délégués de la Croix-Bleue romande, Chavannes-près-Renens

En notre qualité d'organe de révision, nous avons contrôlé les comptes annuels (bilan, compte de résultat, tableau de flux de trésorerie, tableau de variation du capital et annexe aux pages 31 à 37) de la Croix-Bleue romande pour l'exercice arrêté au 31 décembre 2022. Conformément à Swiss GAAP RPC 21, les informations contenues dans le rapport de performance ne sont soumises à aucune obligation de vérification par l'organe de révision.

La responsabilité de l'établissement des comptes annuels conformément aux Swiss GAAP RPC, aux exigences légales et aux statuts incombe au Comité alors que notre mission consiste à contrôler ces comptes. Nous attestons que nous remplissons les exigences légales d'agrément et d'indépendance.

Notre contrôle a été effectué selon la Norme suisse relative au contrôle restreint. Cette norme requiert de planifier et de réaliser le contrôle de manière telle que des anomalies significatives dans les comptes annuels puissent être constatées. Un contrôle restreint englobe principalement des auditions, des opérations de contrôle analytiques ainsi que des vérifications détaillées appropriées des documents disponibles dans l'entité contrôlée. En revanche, des vérifications des flux d'exploitation et du système de contrôle interne ainsi que des auditions et d'autres opérations de contrôle destinées à détecter des fraudes ou d'autres violations de la loi ne font pas partie de ce contrôle.

Lors de notre contrôle, nous n'avons pas rencontré d'élément nous permettant de conclure que les comptes annuels ne donnent pas une image fidèle du patrimoine, de la situation financière et des résultats, conformément aux Swiss GAAP RPC, et ne sont pas conformes à la loi et aux statuts.

Lausanne, le 13 avril 2023

Fidinter SA

Signature électronique qualifiée - Droit suisse
 Signé sur Scribble.com

Giovanni Chiusano
 Expert-comptable diplômé
 Expert-réviseur agréé
 Réviseur responsable

Signature électronique qualifiée - Droit suisse
 Signé sur Scribble.com

Denis Wulliamoz
 Expert-comptable diplômé
 Expert-réviseur agréé

Mandats de révision

Fidinter SA • Rue des Fontenailles 16 • C.P. 641 • 1001 Lausanne
 tél +41 21 614 61 61 • fax +41 21 614 61 60 • lausanne@fidinter.ch • www.fidinter.ch



La Croix-Bleue agit depuis 145 ans

Le mouvement associatif

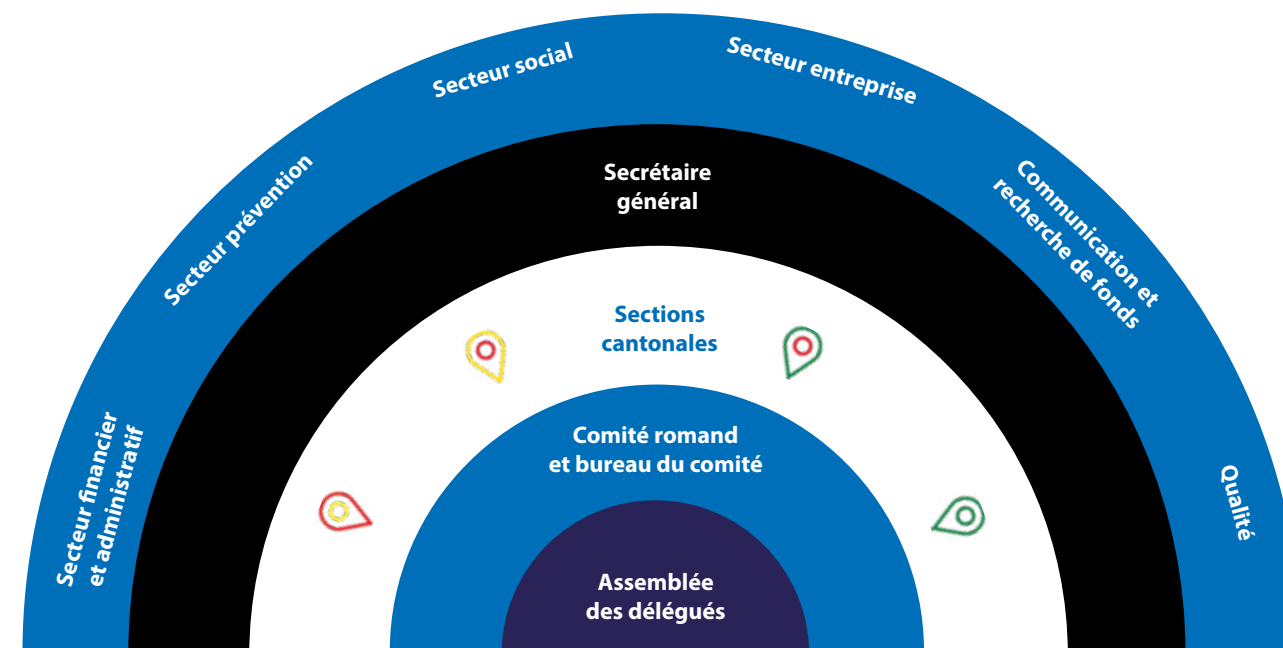
Fondée par le pasteur genevois Louis-Lucien Rochat en 1877, la Croix-Bleue s'est développée en Suisse et dans près de 40 pays et a poursuivi sa mission première: venir en aide aux personnes touchées par l'alcoolodépendance.

La Croix-Bleue romande, membre de l'association faitière Croix-Bleue Suisse, est une association à but non lucratif reconnue de pure utilité publique, constituée de quatre Sections cantonales: Genève, Vaud, Neuchâtel et Jura bernois. Elle réunit 235 membres.

L'action professionnelle

Le siège de la Croix-Bleue romande est situé dans le canton de Vaud à Chavannes-Renens et coordonne les actions des quatre cantons romands. Les Sections régionales sont composées de collaboratrices et collaborateurs professionnels et de bénévoles pour les besoins des diverses activités et prestations.

Au 31.12.2022, la Croix-Bleue romande emploie 24 personnes - collaborateurs sociaux, administratifs et responsables de projets et de Secteurs - pour 18 équivalents plein temps. Elle participe également activement à la relève professionnelle en offrant des places d'apprentissage (employé de commerce et assistant socio-éducatif) ainsi que des places de stage et de formation en emploi (HES).



PRÉVENIR, CONSEILLER, ACCOMPAGNER

TOUTE PERSONNE TOUCHÉE PAR UNE PROBLÉMATIQUE LIÉE À L'ALCOOL

Pour un monde où la souffrance liée à l'alcool n'existe plus



Votre don en
bonnes mains.

Croix-Bleue romande

Avenue de la Gare 31
1022 Chavannes-Renens
T 021 633 44 33
www.croix-bleue.ch
info@croix-bleue.ch
CCP 10-586-2

Croix-Bleue romande Section genevoise

Chemin de la Gravière 4
1227 Les Acacias
022 320 41 00
info-ge@croix-bleue.ch
CCP 12-1097-2

Croix-Bleue romande Section Jura bernois

Rue de l'Envers 19
2605 Sonceboz-Sombeval
032 489 13 06
info-jb@croix-bleue.ch
CCP 25-2148-5

Croix-Bleue romande Section neuchâteloise

Rue des Courtils 26
2016 Cortaillod
Rue du Soleil 16
2300 La Chaux-de-Fonds
032 725 02 17
info-ne@croix-bleue.ch
CCP 17-610740-5

Croix-Bleue romande Section vaudoise

Avenue de la Gare 31
1022 Chavannes-Renens
021 633 44 32
info-va@croix-bleue.ch
CCP 10-4561-3