



Sommaire

Billet du Président.....	3
Billet du Directeur	4
Secteur Action sociale	5
Secteur Aide directe... ..	6
Secteur Insertion	7
Secteur Bénévolat	8
La Maison des Lionnes.....	9
Témoignages	10
Comptes 2022	11
Bilan au 31 décembre 2022.....	12
Compte d'exploitation par nature.....	13
Récapitulation des comptes annuels.....	14
Compte d'exploitation par projets	15-24
Annexes aux comptes	25
Informations générales	26
Provenance des fonds	27
Variation du capital.....	28
Tableau de financement.....	29
Rapport Fiduciaire	30
Organisations partenaires	31



Mikael Karlström

Des cris dans le *désert*

Les crises s'accumulent ces dernières années entre Covid, guerres, inflation et plus récemment le système bancaire. Comme d'habitude, malheureusement, ce sont les personnes les plus vulnérables qui trinquent.

Dans ce fatras tumultueux et bruyant, fait de revendications et de divisions, où l'on se bat pour avoir raison et pour convaincre l'autre que l'on détient la vérité, les voix des personnes les plus pauvres et les plus démunies ne sont pas entendues ou se perdent dans les limbes de l'indifférence.

Que de tristesse, colère, fatigue, désespérance et anxiété exprimées par de nombreux concitoyens et nombreuses concitoyennes face à l'injustice, aux incuries des responsables, à l'écart grandissant entre riches et pauvres et à la dégradation du climat qui devient de plus en plus visible et évidente.

Force est de constater que nous sommes parfois désabusé-es et que nous nous sentons impuissant-es face au délitement de notre environnement politique, social, climatique et économique.

La précarité s'est aggravée en Suisse et dans le canton de Vaud ces trois dernières années, en témoignent les chiffres de vente dans nos Epiceries et nos Boutiques ainsi que les soutiens financiers distribués à nos bénéficiaires, tous en forte augmentation.

Bientôt, avec l'inflation actuelle, une personne sur cinq en Suisse sera en situation de pauvreté et de précarité, incapable de faire face à une dépense inattendue.

La vocation ultime de Caritas Vaud est de ... disparaître, le cas échéant cela voudra en effet dire que la pauvreté aura disparu de notre canton et que plus personne n'aura besoin de nous. Malheureusement ce n'est pas le cas, bien au contraire. Notre organisation continue de se développer année après année. Nous le faisons dans la maîtrise de nos charges et nous pouvons compter sur nos fidèles et généreux donateurs et bénévoles, ainsi que sur des collaborateurs et collaboratrices engagé-es et loyaux-ales. Un grand merci, sans vous, rien ne serait possible.

«La force de la communauté se mesure au bien-être du plus faible de ses membres», c'est écrit dans notre Constitution. Ensemble, faisons en sorte que les cris dans le désert des «laissés pour compte» deviennent des paroles qui touchent et engagent.

Personne n'est *dupe*



Pierre-Alain Praz

Une pauvreté officiellement en baisse... un chiffre d'affaire des Epiceries Caritas à la hausse, quelque chose ne tourne pas rond ! Disparaître serait donc la vocation ultime de Caritas Vaud ? Je n'oserais contredire mon Président sur cette finalité tout en lui rappelant qu'elle reste, à ce jour, un vœu pieux!

Après deux années de COVID et de forte sollicitation des services de Caritas Vaud, nous avons espéré un retour à la normale pour 2022. Il n'en fut rien, j'en veux pour preuve l'augmentation de 35% du chiffre d'affaire des Epiceries Caritas, la forte pression exercée par les plus précaires sur les distributions alimentaires de la Centrale Alimentaire de la Région Lausannoise (CA-RL) ou encore les importantes aides financières accordées par notre service social.

Dans le même temps pourtant, les indicateurs officiels de la pauvreté sont à la baisse ! Le taux de chômage est au plus bas – certes, nous savons que la Suisse ne compte pas correctement ses chômeurs – de même que les demandes et dépenses de l'aide sociale. Comment comprendre cette perception contrastée de la pauvreté dans notre canton ? Les indicateurs officiels ne savent-ils plus appréhender correctement la précarité ? Ou est-ce le monde associatif qui décompte avec exagération ses cabas ?

Personne n'est dupe. Les milieux spécialisés connaissent bien ce phénomène : il s'appelle le non-recours ! Les raisons en sont multiples : c'est trop compliqué, trop exigeant, trop stigmatisant et surtout, c'est trop risqué si on est un-e résident-e étranger-ère au bénéfice d'un permis de séjour. La pandémie a démontré que la pauvreté cachée n'était pas un problème marginal. Elle aussi rendu visible ces familles

de sans-papiers pour lesquelles les aides publiques et leurs relevés statistiques sont tout simplement inopérants !

Alors saluons ici l'invitation lancée par le Canton de Vaud visant à formuler des projets en vue de lutter contre ce non-recours en améliorant l'accueil, l'orientation et l'accompagnement de toute personne confrontée momentanément ou durablement à des difficultés sociales. Deux projets de Caritas Vaud ont été retenus: avec *Vers vous*, nos équipes sociales proposeront des consultations itinérantes dans les lieux offrant des services de base aux plus précaires comme les distributions de nourriture, les Epiceries Caritas ou encore le Point d'Eau à Lausanne. Avec *Riviera pour Vous*, Caritas Vaud associe ses compétences à celles du CSP Vaud et de l'ARAS Riviera pour créer une équipe sociale pluridisciplinaire qui animera une permanence régionale d'orientation et d'accompagnement social, ainsi qu'une aide pour une meilleure autonomie face à la cyberadministration.

Gageons que ces deux projets permettront à Caritas Vaud, non seulement d'aider et soutenir concrètement les plus précaires, mais aussi de mieux comprendre pourquoi ils ne recourent pas aux aides auxquelles ils ont droit. Nous pourrions ainsi faire changer les choses et qui sait... contribuer à «un plus» de solidarité publique pour «un moins» de Caritas !

ACTION SOCIALE

NOUVEL HÉBERGEMENT D'URGENCE, AGRANDISSEMENT DE NOTRE PARC DE LOGEMENTS DE TRANSITION, OUVERTURE DE LA MAISON DES LIONNES OU ENCORE LANCEMENT DU MENTORAT RÉFUGIÉS : DES SUCCÈS DONT NOUS SOMMES FIERS.

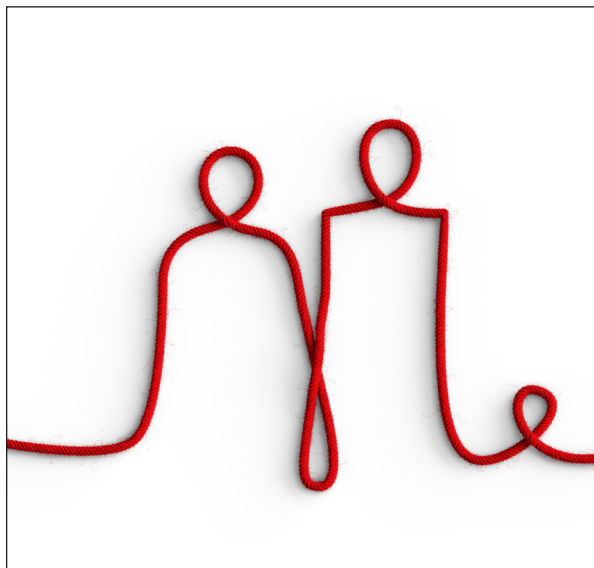
Notre engagement

En 2022, nous avons développé certaines de nos prestations relatives à la précarité résidentielle et avons également cherché à soutenir les personnes demandant l'asile dans le canton de Vaud. Nous avons bien sûr poursuivi les nombreuses actions sociales que nous déployons au quotidien et qui sont plus que jamais nécessaires dans un contexte économique incertain.

Notre approche

Le Phare, notre nouvel hébergement d'urgence à Nyon, a ouvert ses portes en janvier 2022. Depuis, il accueille chaque soir des personnes se trouvant momentanément ou durablement sans logement, leur donnant la possibilité de manger un repas le soir, de se doucher ou encore de faire leur lessive. Cependant, réceptacles malgré eux des lacunes et insuffisances du marché du logement «abordable» sur l'arc lémanique, les hébergements d'urgence vaudois ne peuvent faire face à la demande.

Aussi, nous avons à cœur de développer en parallèle notre offre de logements individuels bon marché. Ainsi, au sein de la «Résidence Ariane» située à l'étage au-dessus du Phare, six chambres dites «de transition» accueillent des adultes seul-es en situation de mal-logement qui sont soutenu-es dans leurs démarches



Financement 2022

Charges d'exploitation	5 239 301
Produits d'exploitation	5 035 341
dont produits des prestations	39 952
dont subventions publiques	3 753 220
dont contributions privées	1 242 168
A charge de Caritas Vaud	203 961

Renseignements :

Olivier Cruchon, chef du secteur Action sociale
Tél. 021 317 59 80 - olivier.cruchon@caritas-vaud.ch

Avec le soutien de :



d'obtention d'un logement pérenne. Plusieurs personnes ont ainsi déjà pu se reloger durablement grâce à notre soutien social. L'expérimentation grandeur nature que représente la Maison des Lionnes à Renens - luttant elle aussi contre l'exclusion liée au logement - est présentée dans une page spécifique du présent rapport (voir page 8).

De l'impact

Nous avons mis à profit la générosité suscitée par la crise ukrainienne pour développer une offre de mentorat bénévole dédiée aux réfugié-es de toutes nationalités. Elle permet de les soutenir dans leurs démarches et aspirations personnelles, que ce soit la recherche d'un logement ou d'un emploi, la pratique du français ou encore le soutien dans des démarches administratives. Nous souhaitons également, à travers ce nouveau programme, proposer des activités collectives culturelles ou de loisirs à des personnes hébergées dans les foyers de l'EVAM, ceci dans la modeste intention d'égayer un tant soit peu leur quotidien.

Nous avons poursuivi par ailleurs les activités déployées de longue date par le secteur. Dans un contexte inflationniste, elles sont plus que jamais porteuses de sens. Nous avons également déposé deux dossiers dans le cadre de l'appel à projets «Vaud pour vous», qui ont été retenus (voir bref descriptif page 3). Ils débiteront dans le courant de l'année 2023 et nous vous les présenterons ultérieurement. Un grand merci à l'ensemble de nos collègues et des bénévoles qui s'impliquent chaque jour pour agir ici.

Statistiques

4'021 heures de présence effectuées par les bénévoles d'Accompagner la Vie, dont 19% de nuit (entre 20h et 7h)

96 personnes ont été accompagnées individuellement dans leur gestion administrative et budgétaire via le programme Tout Compte Fait

75 personnes ont logé au sein de notre dispositif de logements de transition Ariane, dont 14 en sont ressorties durant l'année

15'968

nuitées dans nos trois hébergements d'urgence

490

apprenant-es dans nos cours de français de 66 nationalités

2'000

consultations sociales individuelles

330'000

francs d'aides financières apportées

64'948

bénéficiaires CarteCulture

AIDE DIRECTE

NOS STRUCTURES N'ONT JAMAIS ÉTÉ AUTANT SOLLICITÉES. ÉPICERIES, BOUTIQUES ET CA-RL ONT ENREGISTRÉ UNE FRÉQUENTATION ET UN VOLUME DE DISTRIBUTION RECORD DURANT CETTE ANNÉE MARQUÉE PAR LA CRISE UKRAINIENNE ET L'AUGMENTATION DU COÛT DE LA VIE.

Notre engagement

En période de crise, la couverture des besoins primaires est plus que jamais primordiale. Se nourrir sainement et s'habiller à petit prix est possible grâce aux Epicerias Caritas, à la Centrale Alimentaire de la Région Lausannoise (CA-RL) et aux Boutiques de Caritas Vaud. Le secteur Aide directe assure l'accès à une aide immédiate et concrète, répondant ainsi aux besoins vitaux des personnes dans la précarité.

Les Epicerias Caritas donnent accès à petit prix à des produits alimentaires de base, indispensables pour se nourrir convenablement. Nos Boutiques de vêtements de deuxième main offrent l'opportunité à chacune de se vêtir dignement, également à très bon marché. La CA-RL approvisionne gratuitement en produits de première nécessité les structures membres dans la région du Grand Lausanne, actives au niveau alimentaire pour les personnes en situation de précarité.

Notre approche

Quatre Epicerias Caritas (Lausanne, Vevey, Yverdon-les-Bains et Renens), cinq Boutiques (2x Lausanne, Clarens, Nyon et Yverdon-les-Bains) et la CA-RL composent le dispositif de l'aide directe proposé par Caritas Vaud.



Financement 2022	
Charges d'exploitation	5 331 595
Produits d'exploitation	5 258 459
dont produits des prestations	3 915 739
dont subventions publiques	123 979
dont contributions privées	1 218 740
A charge de Caritas Vaud	73 137

Renseignements :

Marc Huguenot, chef du secteur Aide directe
Tél. 021 317 59 80 - marc.huguenot@caritas-vaud.ch

Les personnes en insertion professionnelle accueillies dans nos structures, tout en recevant une formation, en assurent le fonctionnement en étroite collaboration avec les équipes professionnelles et bénévoles.

De l'impact

Dès avril, de nombreux nouveaux-elles client-es ont commencé à fréquenter les Epicerias et les Boutiques Caritas, du fait en premier lieu de la crise ukrainienne, puis par effet ricochet, du renchérissement de nombreux produits de première nécessité.

De manière similaire, de nombreuses nouvelles personnes se sont vues dans l'obligation de fréquenter les distributions alimentaires gratuites et les structures d'aide d'urgence approvisionnées par la CA-RL.

L'augmentation de la fréquentation des structures d'aide directe de Caritas Vaud pose de nouveaux défis à notre organisation afin de répondre efficacement en termes de quantité et de qualité à cette demande inédite.



Faire partie d'un tout et savoir que *mon bénévolat à l'Épicerie est utile* me motive à m'engager dans cette cause.
Adélaïde, bénévole dans une Épicerie

Statistiques

CHF 3'400'525 de chiffre d'affaire total généré par les Epicerias Caritas (+ 27%)

CHF 563'047 de chiffre d'affaire total généré par les Boutiques de vêtements de deuxième main (+32%)

231

personnes en insertion professionnelle

68'877

km parcourus par le service des transports

756

tonnes de marchandises distribuées par la CA-RL

105

tonnes de marchandises récoltées par Samedi du partage pour la CA-RL

933

bénévoles pour Samedi du partage

INSERTION

LORSQUE LA PERSONNE SE RETROUVE SANS EMPLOI SUITE À UNE MALADIE, DES DIFFICULTÉS ÉCONOMIQUES OU UNE RUPTURE PROFESSIONNELLE, IL LUI EST DIFFICILE DE NE PAS SE SENTIR EXCLUE ET DE GARDER SA DIGNITÉ DANS CETTE SOCIÉTÉ OÙ TOUT S'ACCÉLÈRE ET OÙ CHACUN-E SE DÉFINIT PAR CE QU'IL FAIT.

Notre engagement

Permettre à chacun-e d'exprimer ses vulnérabilités sans jugement, d'identifier ce qu'il sait faire, ce qu'il veut être et ce dont il a besoin pour y arriver, peut être est un moyen de rester engagé et résilient quoi qu'il arrive.

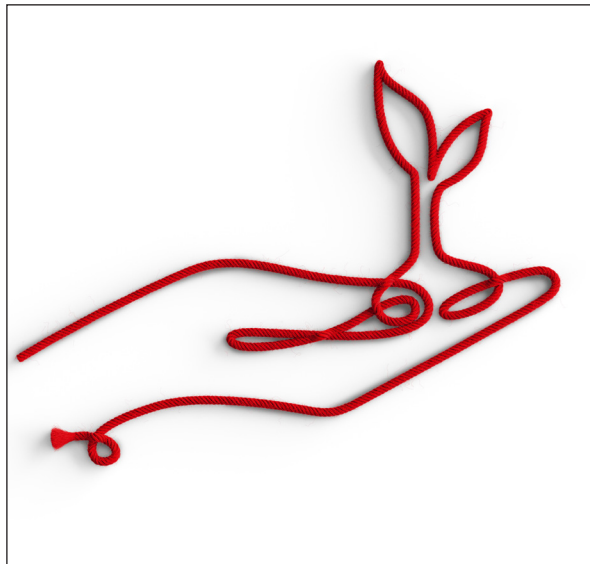
Caritas Vaud, au travers de ses différentes mesures d'insertion, veut permettre aux bénéficiaires émergeant de l'assurance chômage, du revenu d'insertion ou encore de l'Office de l'assurance invalidité, d'identifier leurs précieuses ressources afin de pouvoir rebondir vers l'autonomie et être pleinement acteur-riche et moteur de leur insertion sociale et professionnelle.

Notre approche

Nous sommes convaincus que chacun-e, malgré ses difficultés et à son échelle, peut contribuer à notre société. L'accomplissement et la solidarité ne doivent pas être une question de statut, d'ethnie, de niveau économique et/ou de qualification.

Notre approche a pour but de permettre de re-découvrir ses compétences, ses besoins, ses ressources et ses aspirations afin de se mettre en mouvement et avancer sur son chemin.

Notre accompagnement vise à identifier une nouvelle voie adaptée et à augmenter les ressources nécessaires, au travers d'activités non-productives,



Financement 2022

Charges d'exploitation	3 793 272
Produits d'exploitation	3 729 117
dont produits des prestations	274 112
dont subventions publiques	3 436 100
dont contributions privées	18 905
A charge de Caritas Vaud	64 155

Renseignements :

Marie-Claude Cialente, cheffe du secteur Insertion
Tél. 021 317 59 80 - marie-claude.cialente@caritas-vaud.ch

Avec le soutien de :



afin de prendre conscience de sa vulnérabilité. Par ailleurs, des activités productives permettent l'acquisition de compétences et le développement de son endurance.

De l'impact

2022 aura révélé la fragilité et l'insécurité quand l'inflation, les crises climatiques et la guerre deviennent des sujets quotidiens. Même si l'agilité développée ces deux dernières années est une ressource primordiale, l'endurance face à l'insécurité est une nouvelle épreuve.

Nos Centres d'appuis social et d'insertion (CASI) évoluent en intégrant prévention, hygiène et activités de développement dans l'accompagnement des bénéficiaires. La participation à divers projets ouverts sur l'extérieur comme par exemple l'exposition photos pour les 20 ans de la Centrale Alimentaire de la Région Lausannoise (CA-RL), sont autant de ressources favorisant l'engagement et le sens.

Les activités de nos ateliers ont toutes, malheureusement, pris un essor pour répondre aux besoins grandissant de la population. L'effet positif, en termes d'insertion, ce sont des ateliers répondant aux exigences du premier marché de l'emploi.

En 2022, Caritas Vaud s'investit encore plus dans la lutte contre la fracture numérique pour non seulement faciliter l'accès à un ordinateur, mais également permettre l'acquisition de capacités via le Mentorat Informatique. Cette prestation conduit à l'acquisition de compétences pratiques nécessaires dans une société qui se digitalise de plus en plus.

Statistiques

La mesure DUO a suivi 56 bénéficiaires. Nous avons accueilli 199 bénéficiaires adressés par les ORP, dont 40 ont retrouvé un emploi fixe et 30 un emploi temporaire dans la vente, l'informatique, l'administration et la logistique

110 personnes qui ont été en place de jour durant l'année ont pu retrouver une place, un rôle, un sens à leur vie

7'008

journées en place de jour

52

personnes ont bénéficié de la mesure ESSOR

890

ordinateurs distribués

66

tonnes de linge lavées pour être vendues dans nos Boutiques

11

apprenti-es FORJAD et Forma Pro accueilli-es

SECTEUR BÉNÉVOLAT

2022 A ÉTÉ L'ANNÉE D'UN RETOUR À LA NORMALE PLUS QUE SALVATEUR POUR NOS ACTIVITÉS ET POUR TOUTES ET TOUS NOS BÉNÉVOLES. NOS PRESTATIONS ONT REPRIS UN RYTHME DE «CROISIÈRE» ET NOUS PROPOSONS DEUX NOUVELLES ACTIVITÉS DE MENTORAT.

Notre engagement

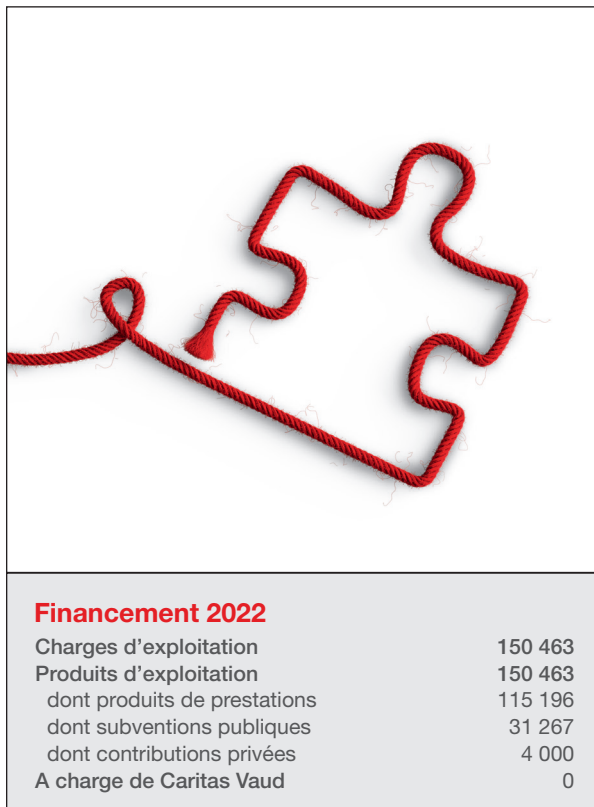
Le bénévolat à Caritas Vaud est une composante essentielle dans la réalisation des diverses prestations et permet de soutenir les bénéficiaires tout en contribuant à une société plus juste, équitable et inclusive. Nous avons à cœur d'offrir des possibilités d'engagements solidaires et citoyens aux personnes souhaitant contribuer à la création et au renforcement des liens sociaux.

En 2022, nous avons répondu à toutes les sollicitations de bénévolat en offrant une réponse ou une réorientation à chacune des 634 personnes qui nous ont contacté-es.

Nous continuons à encourager le bénévolat qui joue un rôle important dans la création d'une cohésion sociale solidaire.

Notre approche

Au sein de Caritas Vaud, les personnes qui souhaitent s'engager bénévolement vont trouver un encadrement et un accompagnement professionnels, des processus dédiés au bénévolat ainsi que des formations spécifiques sur des thématiques liées à leur activité. Nous tenons à offrir un environnement agréable, dynamique et enrichissant afin que toutes et tous puissent se réaliser dans leur activité bénévole. Nous portons une grande



Renseignements :
Ellia Meylan, Spécialiste Bénévolat
Tél. 021 317 59 92 - benevolat@caritas-vaud.ch

attention au fait de proposer des engagements qui conviennent aux intérêts et aux disponibilités de chacune et chacun, avec la possibilité de s'engager dans sa région.

De l'impact

En 2022, plus de 35'000 heures de bénévolat ont été effectuées dans nos diverses prestations, ce qui se traduit par une augmentation de plus de 6'000 heures par rapport à 2021.

201 nouveaux et nouvelles bénévoles ont également rejoint Caritas Vaud, et c'est ainsi que 718 bénévoles ont agi dans le canton de Vaud auprès des bénéficiaires de Caritas Vaud.

Ces engagements ont pour but d'améliorer concrètement les conditions de vie des personnes en situation de précarité sociale ou économique et de favoriser leur autonomie et promouvoir leur inclusion dans le Canton de Vaud.

« Cette année j'atteins mes 80 ans autour de Noël, et j'espère pouvoir être encore bénévole à Caritas Vaud ! Ces douze années écoulées ont été

source d'apprentissage

Mes élèves (...) m'ont enseigné beaucoup sur leur culture, leurs émotions, leurs attentes, leur Vie. J'ai surtout appris à les aimer.

Lucienne, bénévole cours de français

Statistiques

537 bénévoles étaient actif-ves au 31 décembre 2022, un nouveau record après les années COVID

Des nouvelles formations ont été proposées à nos bénévoles comme l'accès à la mobilité réduite, l'introduction au Mentorat et l'introduction aux bénévoles d'Accompagner...la vie

2 nouvelles prestations incluant des bénévoles : le Mentorat Informatique et le Mentorat Réfugiés

401

bénévoles femmes actives au 31.12.22

+2'600

heures pour les Boutiques Caritas

428

personne ont réalisé plus de 1'648 heures de volontariat d'entreprise

148

bénévoles Caritas Vaud ont participé à la formation initiale (JIEB)

35'000

heures de bénévolat en 2022

LA MAISON DES LIONNES À RENENS

LA SÉCURITÉ, LE PARTAGE ET LA BIENVEILLANCE SONT LES TROIS PILIERS DE CETTE MAISON OUVERTE QUI A ÉTÉ PENSÉE PAR DES FEMMES ET QUI EST RÉSERVÉE À CELLES VIVANT OU AYANT VÉCU DES SITUATIONS DE PRÉCARITÉ OU D'EXCLUSION.

La Ville de Renens, s'appuyant sur les conclusions de l'étude de la Haute école de travail social et de la santé Lausanne «*Femmes en marge un genre à part ?*»* décide en 2019 d'ouvrir la maison dont elle est propriétaire à l'avenue du 1^{er} Mai aux femmes vivant des situations de précarité, en particulier le sans-abrisme, et d'en dédier l'étage aux femmes victimes d'exclusion sociale. La Direction générale de la cohésion sociale (DGCS) accepte de financer le projet «*Il s'agit d'un projet unique parce qu'il va bien au-delà d'un simple hébergement des personnes. Son objectif est la réinsertion et je tiens personnellement à cet aspect important*», souligne Rebecca Ruiz, Conseillère d'Etat et Cheffe du Département de la santé et de l'action sociale. Ce projet de 350'000 francs est financé par son Département et par l'ensemble des communes vaudoises à travers leur participation à la cohésion sociale.

En octobre 2021, la Ville de Renens, en concertation avec la DGCS, approche Caritas Vaud, considérant que son expérience en matière d'hébergement d'urgence et de logements de transition constitue un atout dans la mise en œuvre du projet. De son côté, Caritas Vaud est séduite par l'approche «*living lab*» qui met à profit l'expérience des pairs pour co-construire et co-animer les activités envisagées.

Un groupe de femmes ayant connu ou connaissant la précarité se constitue, en collaboration avec les travailleurs sociaux de Rel'Aids (Fondation Le Relais) et la Ville de Renens; il se nomme Les Lionnes et dresse les besoins et les possibilités de la maison:

- l'étage est réservé à des «chambres-tremplin» permettant à cinq femmes d'être logées le temps de retrouver leur propre chez-oi. Les chambres sont occupées par des femmes en activité, plutôt jeunes, et en mesure de payer le loyer. Elles sont suivies, en principe, par une assistante sociale de Caritas Vaud qui les accompagne dans leurs recherches d'appartement ou leurs différentes démarches administratives.
- le rez-de-chaussée est destiné à accueillir des activités communautaires afin de permettre à ces mêmes femmes comme à d'autres de se rencontrer; elles en sont les participantes mais aussi, et surtout, les actrices.

*L'étude de la Haute école de travail social et de la santé Lausanne «*Femmes en marge, un genre à part ?*», réalisée en 2011 à la demande de Lausanne Région, a tenté de comprendre pourquoi, proportionnellement, moins de femmes toxicodépendantes ont recours aux structures offrant des prestations par rapport au nombre de femmes sans doute touchées par cette problématique. Cette étude préconise, notamment, un certain nombre de mesures à mettre en place par les villes et les communes afin de prendre en compte les écueils qui entravent l'accessibilité des femmes aux structures en place.

**Prénoms d'emprunt



Ouverte à toutes les femmes qui vivent ou ont vécu une situation de précarité



Ateliers (permaculture, couture)



Cafés et discussions



Friperie à petits prix

Rue du 1^{er} Mai 13 – 1020 Renens

A l'heure d'écrire ces lignes, il existe trois ateliers (couture, jardin en permaculture et informatique) ainsi qu'une friperie et une permanence infirmière est assurée par Médecins du Monde.

Et puis, une fois par semaine se tient le fameux Café des Lionnes. En fait, c'est autour d'un café que le groupe de femmes a été constitué, que l'idée de la Maison est née, qu'elle s'est concrétisée et construite. Il est essentiel de faire vivre cette co-construction, de réserver régulièrement un moment pour réfléchir sur le fonctionnement de la Maison, sur celui des ateliers, pour imaginer les pistes d'amélioration et le développement qu'on entend réserver à la Maison. Les Lionnes du premier jour se retrouvent donc chaque semaine, accompagnées des animatrices de Rel'Aids et de Caritas Vaud.

Dans la maison, le maître mot qui règne est Solidarité: «*On n'a pas grand-chose, mais on partage*» raconte Julia**, une des Lionnes créatrices du lieu, qui dit pourquoi elle aime venir ici deux fois par semaine «*je me sens en sécurité ici, en toute tranquillité et en totale liberté. Chacune de nous donne ce qu'elle peut de ses compétences personnelles, de ses connaissances ou son expérience. Ce sont de véritables échanges*».

«*C'est une vraie maison*», confie Marie**, elle aussi une fidèle de la première heure «*ici, j'ai l'impression de ne plus être invisible, mais de pouvoir exister, être moi*».

Eve, professionnelle de la couture, vient chaque semaine donner ses conseils et ses coups de main et tient à s'exprimer aussi: «*créer quelque chose de ses mains est très gratifiant, alors il faut en profiter. J'aimerais dire à toutes mes amies d'ici de profiter du moment présent*».

Toutes s'accordent pour dire que cette maison est unique, et que le fait de se retrouver entre femmes est capital : on se sent plus à l'aise, plus libres et plus riches d'être ensemble.

La Maison des Lionnes est ouverte tous les jours, les ateliers ont lieu les mercredis et jeudis. On y vient sans s'inscrire.

«*Je me sens en **sécurité** ici, en toute tranquillité et en totale liberté.*»
Julia**

TÉMOIGNAGES

Carla

quand la maladie du père plonge la famille dans la détresse

Après avoir tenté de vivre dans le pays d'origine de Carla, la famille doit rentrer en Suisse pour soigner le père de famille.

Carla*, d'origine brésilienne, était en Suisse depuis trois ans lorsqu'elle rencontre Michel*. Ils se marient et Léo* naît de cette heureuse union. Lorsqu'il a 5 ans, et alors que Michel est au bénéfice d'une retraite anticipée, ils partent s'installer au Brésil retrouver la famille de Carla.

A peine un an après ce retour, la mère de Carla tombe malade et décède. Carla est toutefois heureuse d'avoir pu profiter d'elle durant cette année et permis à son fils de connaître sa grand-mère.

Michel tombe malade à son tour et commence à décliner. Il s'isole, se renferme, c'est une dépression qui est diagnostiquée. Sa situation médicale s'empirant, ils décident de rentrer en Suisse après 10 ans passés au Brésil, le mari étant persuadé qu'il se rétablirait mieux dans son pays d'origine.

Le retour est difficile. Revenir s'installer en Suisse est compliqué quand on n'a plus rien et pas d'adresse fixe. Carla est seule pour s'occuper des démarches administratives et retrouver un toit. Une assistante sociale du CSR d'Yverdon l'oriente vers Caritas Vaud et Leilla Dépraz, coordinatrice de la mesure de logement de transition Ariane, leur trouve un appartement provisoire.

La santé de Michel se détériore très vite et l'ambiance à la maison devient difficile: voir son père ou son conjoint diminuer aussi rapidement et devenir agressif et menaçant envers lui-même et envers les siens laisse des traces indélébiles dans les cœurs et les mémoires. Michel ne peut plus rester à domicile et un placement en maison spécialisée est organisé.

Après l'hospitalisation de Michel, Carla et son fils, fragilisés, peuvent enfin prendre soin d'eux-mêmes. Un projet d'insertion professionnelle est envisagé pour Léo qui est en rupture scolaire. Carla reprend des forces et commence les recherches de logement. Environ un an plus tard, ses efforts sont récompensés, elle trouve, pour elle et Léo, un appartement et peut quitter sereinement le programme Ariane.



MADEP-ACE Vaud

un cœur à cœur avec Caritas Vaud qui dure

Le MADEP-ACE Vaud, dont le fondement de sa pédagogie est la participation, sensibilise chaque année les enfants aux difficultés qu'une partie de la population subit, notamment la précarité.

Dans le cadre d'une collaboration qui perdure depuis plus de 12 ans avec Caritas Vaud, les enfants ont participé à l'action «Un million d'étoiles», durant laquelle ils ont visité les locaux de l'association caritative.

Ils ont notamment découvert l'atelier informatique ainsi que la blanchisserie, dans laquelle sont triés et lavés les vêtements de seconde main destinés aux Boutiques de Caritas Vaud. Ils ont participé à la récolte alimentaire de l'événement Samedi du partage et également confectionné des cabas alimentaires destinés aux personnes dans le besoin.

Ces activités ont toujours été vécues avec beaucoup d'enthousiasme, sous le bienveillant accompagnement des animatrices, Danielle Voisard pendant 10 ans, puis ensuite Clemencia Biberstein. «*Les enfants viennent de réalités diverses et, pour beaucoup d'entre eux l'activité de cette année était l'occasion de découvrir Caritas Vaud et son engagement auprès des personnes dans le besoin. D'autres étaient des participants fidèles, présents depuis notre première collaboration de tri de marchandises à la centrale alimentaire en janvier 2020*» confie Clemencia Biberstein qui a souhaité partager les commentaires des enfants à l'issue des deux journées d'engagement.

A la question «que pensez-vous de Caritas Vaud et son action», voici quelques-unes des réponses des enfants : «*Ils sont très généreux - Ils font confiance aux gens - Ils aident 10'000 personnes par semaine !*»

Et parmi les remerciements des parents : «*Quelle belle expérience ! Merci pour cette initiative enrichissante - Expérience magnifique et intéressante ! - Merci beaucoup. Margaux était très contente, ça nous a donné envie d'aller aider en famille.*»

Caritas Vaud est heureuse de cette fidèle et fructueuse collaboration, les commentaires reçus chaque année sont accueillis comme une reconnaissance du bienfondé de sa mission. La sensibilisation des enfants durant ces journées entraîne souvent des actions concrètes dans leur quotidien. Rappelons que promouvoir la solidarité fait partie du cœur de la mission de Caritas Vaud.

*MADEP : Mouvement d'Apostolat Des Enfants et des Préadolescents, Action Catholique des Enfants.

* Prénoms d'emprunt

© Photo Caritas-Conradin Frei

Comptes 2022

Bilan au 31 décembre 2022

ACTIF	2022	2021
	CHF	CHF
Actif circulant		
Liquidités	4'292'550	4'266'697
Titres et parts sociales	13'000	13'000
Réalisable, débiteurs	535'594	579'107
Stocks	85'100	70'600
Comptes de régularisation actif	895'034	296'357
	<u>5'821'278</u>	<u>5'225'761</u>
Actif immobilisé		
Biens mobiliers	31'191	189'110
Consignations de loyers	16'015	-
Garanties de loyers	306'324	274'895
	<u>353'530</u>	<u>464'004</u>
TOTAL DE L'ACTIF	6'174'808	5'689'765
PASSIF	2022	2021
	CHF	CHF
Capitaux étrangers		
Engagement à court terme, créanciers	717'758	783'297
Consignations de loyers	16'015	-
Prêts, avances	119'283	65'992
Comptes de régularisation passif	444'157	544'835
	<u>1'297'213</u>	<u>1'394'124</u>
Capital des Fonds et provisions (tiers)		
Loterie Romande	60'000	200'000
Fonds Pouvoir d'Agir	121'818	127'932
	<u>181'818</u>	<u>327'932</u>
Capital des fonds		
Fonds Carte Culture	64'523	85'537
Fonds Hébergements d'urgence	24'001	-
Fonds Mentorat réfugiés	82'024	-
Fonds d'attribution Rifké	362'168	362'168
Fonds Action sociale	640'000	500'000
Fonds Aide directe	600'000	600'000
Fonds Insertion	200'000	200'000
Fonds de projets	500'000	500'000
Fonds Développement	550'000	450'000
Fonds Fidélité	400'000	-
	<u>3'422'716</u>	<u>2'697'705</u>
Capital de l'organisation		
Fonds de l'organisation au 01.01	1'270'005	1'250'795
Excédent de produits/(-charges) du P.P.	3'057	19'210
Fonds de l'organisation au 31.12	<u>1'273'062</u>	<u>1'270'005</u>
TOTAL DU PASSIF	6'174'808	5'689'765

Comptes 2022

Compte d'exploitation 2022

Compte d'exploitation par nature	Total 2022	Total 2021
	CHF	CHF
Produits		
Produits de prestations	4'382'522	3'564'368
Subventions publiques	8'001'544	7'498'253
Subvention FEDEC-Vaud	850'000	850'000
Contributions privées	1'592'934	1'845'761
Autres revenus	445'446	450'850
Recettes recherches de fonds	1'039'355	1'172'519
Dons affectés, sans affectation et legs	228'829	219'957
Rbt prestations individuelles, appels fondations	80'351	108'953
Total des produits d'exploitation	16'620'980	15'710'660
Charges		
Salaires et charges sociales	7'854'210	7'591'563
Frais du personnel	154'657	148'403
Honoraires pour prestations de tiers	687'906	607'105
Indemnités civilistes	90'787	72'910
Frais de bénévoles	175'648	172'731
Total des charges de personnel	8'963'209	8'592'712
Frais administratifs	610'954	539'632
Annonces publicitaires	2'265	5'323
Assurances choses	49'274	60'507
Taxes et cotisations	54'688	46'772
Charges financières	31'960	34'731
Autres frais	15'970	29'594
Total des frais de fonctionnement	765'111	716'559
Marchandise, mat. & outillage ateliers/magasins	3'083'040	2'416'690
Alimentation	89'199	80'362
Matériel d'animation	14'348	34'321
Total outillage & matériel	3'186'587	2'531'373
Entretien et réparation divers	626'860	674'481
Charges ménagères, produits nettoyage	89'190	94'244
Loyers et charges	1'574'660	1'489'073
Total des frais d'entretiens & de loyers	2'290'710	2'257'798
Prestations individuelles - aides sociales	347'885	1'112'632
Événementiel	47'127	18'462
Prestations en partenariat	55'000	55'000
Total des prestations individuelles	450'011	1'186'094
Total des amortissements	-	12'299
Total des charges d'exploitation	15'655'628	15'296'835
Résultat d'exploitation	965'352	413'826

Comptes 2022

Récapitulation des comptes annuels

Caritas Vaud en général

	2022	2022	2021	2021
	Charges CHF	Produits CHF	Charges CHF	Produits CHF
Charges/Produits de l'exploitation	15'655'628	16'620'980	15'296'835	15'710'660
Excédents de produits/charges reportés	113'637	2'332	65'374	2'036
Charges et produits hors exploitation				
Charges et produits d'exercices antérieurs	64'233	78'160	154'714	294'729
Amortissements extraordinaires	286'020	-	107'825	-
Dissolution provision Loterie Romande	60'000	200'000	-	-
Attribution/dissolution Fonds DGCS Corona	-	-	-	200'000
Attribution/dissolution Fonds DGCS Social	-	-	150'000	150'000
Attribution/dissolution Fonds Pouvoir d'Agir	200'000	206'114	200'000	72'068
Attribution/dissolution Fonds Carte Culture	-	21'014	85'537	-
Attribution/dissolution Fonds Hébergements HU	24'001	-	-	-
Attribution/dissolution Fonds Mentorat réfugiés	82'024	-	-	-
Attribution/dissolution Fonds de projets	-	-	107'825	107'825
Attribution/dissolution Fonds Développement	100'000	-	150'000	-
Attribution/dissolution Fonds Action sociale	140'000	-	50'000	-
Attribution/dissolution Fonds Aide directe	86'019	86'019	150'000	-
Attribution/dissolution Fonds Fidélité	400'000	-	-	-
TOTAUX	17'211'561	17'214'619	16'518'109	16'537'319
Attribution au Fonds de l'organisation (Résultat de l'exercice)	3'057		19'210	
Excédent de produits 2022				
	17'214'619	17'214'619	16'537'319	16'537'319

Comptes 2022

Compte d'exploitation 2022

Comptes d'exploitation par projets	Comptes 2022	Comptes 2021
	CHF	CHF
INSERTION - CASI Centres d'appui social et d'insertion		
Subventions et contributions affectées	1'384'023	1'449'870
Dons affectés	48	1'000
Produits des prestations et divers	31'083	33'838
Total des produits	1'415'155	1'484'708
Charges directes de projets	-1'336'977	-1'334'932
Charges administratives	-114'052	-115'449
Résultat d'exploitation	-35'874	34'327
INSERTION - VLSolidaire Yverdon		
Subventions et contributions affectées	58'313	63'576
Dons affectés	0	0
Produits des prestations et divers	180'926	178'411
Total des produits	239'240	241'987
Charges directes de projets	-220'419	-222'706
Charges administratives	-18'820	-19'281
Résultat d'exploitation	0	0
INSERTION - Atelier informatique		
Subventions et contributions affectées	130'000	130'000
Dons affectés	0	0
Produits des prestations et divers	166	266
Total des produits	130'166	130'266
Charges directes de projets	-121'991	-123'824
Charges administratives	-10'393	-10'695
Résultat d'exploitation	-2'217	-4'253
INSERTION - Atelier vestimentaire et blanchisserie		
Subventions et contributions affectées	7'076	7'178
Dons affectés	0	0
Produits des prestations et divers	62'382	53'397
Total des produits	69'458	60'575
Charges directes de projets	-139'340	-138'740
Charges administratives	-11'793	-11'924
Résultat d'exploitation	-81'676	-90'089
INSERTION - Encadrement SDE		
Subventions et contributions affectées	808'634	797'750
Dons affectés	0	0
Produits des prestations et divers	0	0
Total des produits	808'634	797'750
Charges directes de projets	-745'021	-734'187
Charges administratives	-63'613	-63'564
Résultat d'exploitation	0	0

Comptes 2022

Comptes d'exploitation par projets

Comptes 2022

Comptes 2021

CHF

CHF

INSERTION - Encadrement JAD

Subventions et contributions affectées	0	240'000
Dons affectés	0	0
Produits des prestations et divers	0	0
Total des produits	0	240'000
Charges directes de projets	0	-271'298
Charges administratives	0	-23'488
Résultat d'exploitation	0	-54'786

INSERTION - Encadrement OAI

Subventions et contributions affectées	460'750	311'698
Dons affectés	0	0
Produits des prestations et divers	0	0
Total des produits	460'750	311'698
Charges directes de projets	-347'528	-357'330
Charges administratives	-29'673	-30'937
Résultat d'exploitation	83'548	-76'568

INSERTION - Encadrement FORJAD

Subventions et contributions affectées	262'987	128'179
Dons affectés	0	0
Produits des prestations et divers	0	0
Total des produits	262'987	128'179
Charges directes de projets	-238'790	-109'595
Charges administratives	-20'389	-9'488
Résultat d'exploitation	3'808	9'095

INSERTION - DGCS A.G.I.R.

Subventions et contributions affectées	212'652	0
Dons affectés	0	0
Produits des prestations et divers	0	0
Total des produits	212'652	0
Charges directes de projets	-205'918	0
Charges administratives	-17'582	0
Résultat d'exploitation	-10'848	0

INSERTION - Mesures DUO

Subventions et contributions affectées	117'936	103'007
Dons affectés	0	0
Produits des prestations et divers	0	0
Total des produits	117'936	103'007
Charges directes de projets	-96'459	-91'907
Charges administratives	-6'997	-6'727
Résultat d'exploitation	14'480	4'374

Comptes 2022

Comptes d'exploitation par projets

Comptes 2022

Comptes 2021

CHF

CHF

INSERTION - SD

Subventions et contributions affectées	9'205	38'623
Dons affectés	2'935	937
Produits des prestations et divers	0	0
Total des produits	12'140	39'560
Charges directes de projets	-43'778	-62'647
Charges administratives	-3'738	-5'424
Résultat d'exploitation	-35'377	-28'511

INSERTION - Récapitulation

Subventions et contributions affectées	3'451'577	3'269'882
Dons affectés	2'983	1'937
Produits des prestations et divers	274'557	265'912
Total des produits	3'729'117	3'537'730
Charges directes de projets	-3'496'223	-3'447'165
Charges administratives	-297'049	-296'976
Résultat d'exploitation	-64'155	-206'411

ACTION SOCIALE - Sleep-in, centres d'hébergement

Subventions et contributions affectées	1'520'865	1'381'058
Dons affectés	93'144	87'737
Produits des prestations et divers	15'997	15'054
Total des produits	1'630'007	1'483'849
Charges directes de projets	-1'479'666	-1'384'297
Charges administratives	-126'339	-119'848
Résultat d'exploitation	24'001	-20'295

ACTION SOCIALE - Ariane

Subventions et contributions affectées	451'000	290'000
Dons affectés	0	10'408
Produits des prestations et divers	362'389	282'490
Total des produits	813'389	582'898
Charges directes de projets	-765'560	-552'688
Charges administratives	-65'366	-47'850
Résultat d'exploitation	-17'537	-17'640

ACTION SOCIALE - Réfugiés Syriens

Subventions et contributions affectées	0	0
Dons affectés	0	0
Produits des prestations et divers	0	31'974
Total des produits	0	31'974
Charges directes de projets	0	-31'814
Charges administratives	0	-2'754
Résultat d'exploitation	0	-2'595

Comptes 2022

Comptes d'exploitation par projets	Comptes 2022	Comptes 2021
	CHF	CHF
ACTION SOCIALE - Maison des Lionnes		
Subventions et contributions affectées	116'291	0
Dons affectés	0	0
Produits des prestations et divers	7'200	0
Total des produits	123'491	0
Charges directes de projets	-113'777	0
Charges administratives	-9'715	0
Résultat d'exploitation	0	0
ACTION SOCIALE - Permanences d'accueil et polyvalence		
Subventions et contributions affectées	327'749	279'185
Dons affectés	84'381	111'765
Produits des prestations et divers	423	1'037
Total des produits	412'554	391'987
Charges directes de projets	-394'846	-505'068
Charges administratives	-33'563	-43'589
Résultat d'exploitation	-15'855	-156'670
ACTION SOCIALE - MSI		
Subventions et contributions affectées	75'000	75'000
Dons affectés	0	0
Produits des prestations et divers	0	0
Total des produits	75'000	75'000
Charges directes de projets	-80'289	-76'225
Charges administratives	-6'855	-6'599
Résultat d'exploitation	-12'144	-7'825
ACTION SOCIALE - RBPM - Ateliers de formation à la gestion		
Subventions et contributions affectées	25'000	25'000
Dons affectés	0	0
Produits des prestations et divers	0	0
Total des produits	25'000	25'000
Charges directes de projets	-29'961	-24'882
Charges administratives	-2'558	-2'154
Résultat d'exploitation	-7'519	-2'036
ACTION SOCIALE - PARLONS CASH		
Subventions et contributions affectées	104'702	104'702
Dons affectés	0	0
Produits des prestations et divers	0	0
Total des produits	104'702	104'702
Charges directes de projets	-98'614	-93'164
Charges administratives	-8'420	-8'066
Résultat d'exploitation	-2'332	3'472

Comptes 2022

Comptes d'exploitation par projets

Comptes 2022

Comptes 2021

CHF

CHF

ACTION SOCIALE - Consultations GBS

Subventions et contributions affectées	597'300	509'700
Dons affectés	0	0
Produits des prestations et divers	0	0
Total des produits	597'300	509'700
Charges directes de projets	-557'933	-494'224
Charges administratives	-47'638	-42'788
Résultat d'exploitation	-8'271	-27'313

ACTION SOCIALE - Accompagner la vie

Subventions et contributions affectées	152'800	140'480
Dons affectés	400	0
Produits des prestations et divers	6'078	5'610
Total des produits	159'278	146'090
Charges directes de projets	-166'560	-169'383
Charges administratives	-12'808	-12'982
Résultat d'exploitation	-20'091	-36'275

ACTION SOCIALE - TCF Tout Compte Fait

Subventions et contributions affectées	120'500	120'500
Dons affectés	0	0
Produits des prestations et divers	0	0
Total des produits	120'500	120'500
Charges directes de projets	-114'417	-116'540
Charges administratives	-8'565	-8'772
Résultat d'exploitation	-2'482	-4'811

ACTION SOCIALE - Cours de français

Subventions et contributions affectées	475'600	476'600
Dons affectés	0	0
Produits des prestations et divers	19'858	17'073
Total des produits	495'458	493'673
Charges directes de projets	-446'549	-442'466
Charges administratives	-37'109	-37'102
Résultat d'exploitation	11'801	14'105

ACTION SOCIALE - Mentorat Intégration

Subventions et contributions affectées	15'000	10'000
Dons affectés	0	0
Produits des prestations et divers	0	0
Total des produits	15'000	10'000
Charges directes de projets	-24'919	-26'321
Charges administratives	-877	-1'049
Résultat d'exploitation	-10'796	-17'369

Comptes 2022

Comptes d'exploitation par projets

Comptes 2022

Comptes 2021

CHF

CHF

ACTION SOCIALE - Carte Culture

Subventions et contributions affectées	153'370	82'400
Dons affectés	10'332	147'020
Produits des prestations et divers	0	13'184
Total des produits	163'702	242'604
Charges directes de projets	-170'184	-144'552
Charges administratives	-14'531	-12'515
Résultat d'exploitation	-21'014	85'537

ACTION SOCIALE - SD

Subventions et contributions affectées	288'971	1'035'747
Dons affectés	4'051	210'712
Produits des prestations et divers	6'939	32'639
Total des produits	299'961	1'279'098
Charges directes de projets	-388'510	-1'176'873
Charges administratives	-33'172	-101'890
Résultat d'exploitation	-121'721	335

ACTION SOCIALE - Récapitulation

Subventions et contributions affectées	4'424'149	4'530'372
Dons affectés	192'308	567'642
Produits des prestations et divers	418'884	399'060
Total des produits	5'035'341	5'497'074
Charges directes de projets	-4'831'785	-5'238'495
Charges administratives	-407'516	-447'959
Résultat d'exploitation	-203'960	-189'379

AIDE DIRECTE - CARL

Subventions et contributions affectées	786'200	588'000
Dons affectés	7'989	3'812
Produits des prestations et divers	10'655	1'540
Total des produits	804'843	593'351
Charges directes de projets	-848'132	-684'347
Charges administratives	-72'058	-58'558
Résultat d'exploitation	-115'347	-149'554

AIDE DIRECTE - Centrale d'achats et logistique

Subventions et contributions affectées	0	5'335
Dons affectés	0	0
Produits des prestations et divers	1'122	438
Total des produits	1'122	5'773
Charges directes de projets	-49'560	-107'373
Charges administratives	-4'232	-9'296
Résultat d'exploitation	-52'669	-110'896

Comptes 2022

Comptes d'exploitation par projets

Comptes 2022

Comptes 2021

CHF

CHF

AIDE DIRECTE - La Boutique

Subventions et contributions affectées	0	0
Dons affectés	0	0
Produits des prestations et divers	566'464	422'696
Total des produits	566'464	422'696
Charges directes de projets	-389'183	-391'973
Charges administratives	-31'075	-31'413
Résultat d'exploitation	146'206	-689

AIDE DIRECTE - L'Epicerie

Subventions et contributions affectées	290'715	248'807
Dons affectés	165'761	5'434
Produits des prestations et divers	3'351'006	2'263'949
Total des produits	3'807'482	2'518'191
Charges directes de projets	-3'488'563	-2'505'260
Charges administratives	-297'380	-216'207
Résultat d'exploitation	21'539	-203'276

AIDE DIRECTE - SD

Subventions et contributions affectées	64'100	107'600
Dons affectés	14'293	245'100
Produits des prestations et divers	154	0
Total des produits	78'548	352'700
Charges directes de projets	-139'502	-85'355
Charges administratives	-11'911	-7'390
Résultat d'exploitation	-72'866	259'955

AIDE DIRECTE - Récapitulation

Subventions et contributions affectées	1'141'015	949'742
Dons affectés	188'043	254'345
Produits des prestations et divers	3'929'400	2'688'623
Total des produits	5'258'459	3'892'711
Charges directes de projets	-4'914'940	-3'774'307
Charges administratives	-416'655	-322'863
Résultat d'exploitation	-73'137	-204'460

PROJETS - Epicerie Renens

Subventions et contributions affectées	0	239'245
Dons affectés	0	10'469
Produits des prestations et divers	0	392'715
Total des produits	0	642'429
Charges directes de projets	0	-538'217
Charges administratives	0	0
Résultat d'exploitation	0	104'211

Comptes 2022

Comptes d'exploitation par projets	Comptes 2022	Comptes 2021
	CHF	CHF
PROJETS - Mentorat informatique		
Subventions et contributions affectées	12'771	0
Dons affectés	0	0
Produits des prestations et divers	0	0
Total des produits	12'771	0
Charges directes de projets	-11'927	0
Charges administratives	-845	0
Résultat d'exploitation	0	0
PROJETS - Mentorat réfugiés		
Subventions et contributions affectées	95'500	
Dons affectés	0	
Produits des prestations et divers	0	
Total des produits	95'500	0
Charges directes de projets	-12'458	0
Charges administratives	-1'017	0
Résultat d'exploitation	82'024	0
PROJETS - Récapitulation		
Subventions et contributions affectées	108'271	239'245
Dons affectés	0	10'469
Produits des prestations et divers	0	392'715
Total des produits	108'271	642'429
Charges directes de projets	-24'385	-538'217
Charges administratives	-1'862	0
Résultat d'exploitation	82'024	104'211

Comptes 2022

Comptes d'exploitation par projets	Comptes 2022	Comptes 2021
	CHF	CHF
SERVICES SUPPORT - Direction, politique RH et secrétariat central		
Subventions et contributions affectées	0	0
Dons affectés	0	100
Produits des prestations et divers	42'180	39'648
Total des produits	42'180	39'748
<i>Répartition analytique Direction & secrét.</i>	<i>1'219'241</i>	<i>1'162'680</i>
Charges directes de projets	-1'261'421	-1'202'428
Charges administratives	0	0
Résultat d'exploitation	0	0
SERVICES SUPPORT - Politique bénévoles, recrutement et formation		
Subventions et contributions affectées	35'267	29'817
Dons affectés	0	0
Produits des prestations et divers	115'196	133'852
Total des produits	150'463	163'669
Charges directes de projets	-138'626	-150'628
Charges administratives	-11'836	-13'041
Résultat d'exploitation	0	0
SERVICES SUPPORT - Journal MAG		
Subventions et contributions affectées	0	0
Dons affectés	34'367	53'682
Produits des prestations et divers	29'073	15'193
Total des produits	63'440	68'876
Charges directes de projets	-76'153	-56'340
Charges administratives	-6'502	-4'878
Résultat d'exploitation	-19'215	7'658
SERVICES SUPPORT - Recherche de fonds et communication		
Subventions et contributions affectées	1'284'198	1'174'957
Dons affectés	930'834	613'253
Produits des prestations et divers	18'678	80'214
Total des produits	2'233'710	1'868'424
Charges directes de projets	-912'095	-889'253
Charges administratives	-77'820	-76'964
Résultat d'exploitation	1'243'795	902'207
SERVICES SUPPORT - Récapitulation		
Subventions et contributions affectées	1'319'465	1'204'773
Dons affectés	965'201	667'035
Produits des prestations et divers	205'127	268'908
Total des produits	2'489'793	2'140'716
<i>Répartition analytique Direction & secrét.</i>	<i>1'219'241</i>	<i>1'162'680</i>
Charges directes de projets	-2'388'295	-2'298'649
Charges administratives	-96'159	-94'882
Résultat d'exploitation	1'224'580	909'865

Comptes 2022

Comptes d'exploitation par projets	Comptes 2022	Comptes 2021
	CHF	CHF
RECAPITULATION GENERALE		
Subventions et contributions affectées	10'444'477	10'194'014
Dons affectés	1'348'535	1'501'429
Produits des prestations et divers	4'827'968	4'015'218
Total des produits	16'620'980	15'710'660
Charges directes de projets	-14'436'386	-14'134'155
Charges administratives	-1'219'241	-1'162'680
Résultat d'exploitation	965'352	413'826

Décomposition par nature des charges directes de projets et des charges administratives

Charges directes de projets

Frais de personnel, tiers et bénévoles	-7'983'598	-7'690'605
Frais de fonctionnement	-662'364	-628'170
Marchandise, matériel et outillage	-3'186'587	-2'531'373
Frais d'entretien et de loyers	-2'111'647	-2'045'866
Prestations sociales	-450'011	-1'186'094
Amortissements	0	-12'299
Produits affectés à l'administration	-42'180	-39'748
	-14'436'386	-14'134'155

Charges administratives

Frais de personnel, tiers et bénévoles	-979'610	-902'107
Frais de fonctionnement	-102'748	-88'389
Marchandise, matériel et outillage	0	0
Frais d'entretien et de loyers	-179'063	-211'932
Prestations sociales	0	0
Amortissements	0	0
./. Produits affectés à l'administration	42'180	39'748
	-1'219'241	-1'162'680

ANNEXES AUX COMPTES 2022

Annexes aux comptes 2022

ANNEXE

Organisation de l'association et but

Caritas Vaud est une association régie par les articles 60 et ss du Code civil suisse. Elle a été créée en 1942. Son siège est à Lausanne. Elle a pour but général l'accomplissement, dans l'esprit de diaconie, d'une mission caritative et sociale reconnue par l'Eglise catholique en Pays de Vaud.

Statut fiscal

Caritas Vaud est au bénéfice de l'exonération sur le bénéfice et le capital des personnes morales. Cette exonération s'étend à l'impôt sur les successions et donations. L'exonération a été reconduite à partir de la période fiscale 2009.

Composition du Comité pour l'exercice 2022

KARLSTRÖM Mikael	Président
STROHMEIER Elisabeth	Vice-présidente
CZECH François	Membre du Bureau
BESSON Dominique	Membre
CALPINI Christa	Membre
DE RHAM Etienne	Membre
DUPONT Pierre-Alain	Membre jusqu'en septembre 2022.
GLAUSER Alice	Membre
KLUMPP Jean-Pierre	Membre
LOOS Roland	Membre
NIELSEN RUFFIEUX Alice	Membre
REY Eliane	Membre
SCHWEIZER Jessica	Membre
VUISSOZ Xavier	Membre
WETTSTEIN Irène	Membre

Le Comité de Caritas Vaud exerce sa fonction à titre bénévole. Aucune rémunération n'a été versée.

Nombre de collaborateurs en 2022

En décembre 2022, 131 salarié-es (dont 12 apprenti-es) correspondant à 94 EPT.

Organe de révision

Fiduciaire Favre & Perreaud S.A, Chemin de Villardin 14, 1004 Lausanne

Principes comptables et méthodes d'évaluation

Les conventions générales comptables ont été appliquées conformément aux principes généraux d'établissement et de présentation des comptes définis par le Code des Obligations et la norme Swiss GAAP RPC 21. La comptabilité et les comptes annuels sont conformes aux dispositions légales, aux statuts de l'association et aux prescriptions de la Zewo.

Les commentaires aux comptes sont présentés en CHF sans les centimes, il peut demeurer des différences non significatives liées aux arrondis. Le rapport annuel 2022, à disposition sur demande, tient lieu de rapport de performance.

Le principe des coûts d'acquisition ou d'exploitation est appliqué d'une manière générale à la présentation des comptes. Les remarques suivantes s'appliquent aux postes principaux du bilan :

Liquidités	à la valeur nominale
Réalisable, débiteurs divers	à la valeur nominale
Comptes de régularisation actif	à la valeur nominale
Immobilisations corporelles	à la valeur d'acquisition moins amortissements et financements externes
Immobilisations financières	à la valeur nominale
Capitaux étrangers	à la valeur nominale

Annexes aux comptes 2022

Provenance des fonds en 2022 et 2021

Composition des recettes	2022	2021
	CHF	CHF
Soutien privé / donations		
Cotisations des membres	2'100	2'900
Dons, legs, Caritas général	132'617	112'105
Dons affectés à des prestations-projets	96'212	107'852
Appels journal "Tranches de vie"	39'415	40'800
Appels fondations, rbt d'assistances	40'936	68'154
Quêtes des paroisses vaudoises	16'309	9'653
Campagnes de recherches de fonds	1'023'046	1'162'865
	1'350'635	1'504'329
Contributions de tiers		
FEDEC-Vaud	850'000	850'000
Caritas Suisse	160'947	282'611
Caritas Markt	31'000	114'546
Fondation Rifké	97'686	55'273
Autres œuvres d'entraide / organisations	1'303'300	1'393'331
	2'442'934	2'695'761
Total du soutien privé / donations	3'793'568	4'200'089
Contributions publiques		
AI-OAI mesures d'insertion	460'750	311'698
Subventions cantonales	6'632'718	6'325'183
Subventions communales	908'076	861'372
	8'001'544	7'498'253
Total du soutien public	8'001'544	7'498'253
Produits de prestations		
Ventes de marchandises	3'932'889	3'139'927
Produits de prestations	449'633	424'441
	4'382'522	3'564'368
Total des produits de prestations	4'382'522	3'564'368
Autres revenus		
Revenus de la fortune	154	-
Location appartements et locaux	376'115	356'081
Dissolutions de provisions	200'000	-
Dissolutions de fonds	313'147	529'893
Autres revenus / Recettes extraordinaires	145'236	386'599
Excédents de charges en attente d'affectation	2'332	2'036
	1'036'985	1'274'609
Total des autres revenus	1'036'985	1'274'609
TOTAL DES RECETTES DE L'EXERCICE	17'214'619	16'537'319

Annexes aux comptes 2022

Evolution des Fonds de l'organisation

Tableau de variation du capital	Existant initial au 01.01.22	Dotation	Utilisation	Existant final au 31.12.22
	CHF	CHF	CHF	CHF
<u>Moyens provenant du financement propre</u>				
Fonds de l'organisation	1'270'005			1'270'005
Résultat de l'exercice		3'057	-	3'057
Capital de l'organisation	1'270'005	3'057	-	1'273'062
<u>Moyens provenant de fonds</u>				
Fonds Carte Culture	85'537	-	-21'014	64'523
Fonds Hébergements d'urgence	-	24'001	-	24'001
Fonds Mentorat réfugiés	-	82'024	-	82'024
Fonds d'attribution Rifké	362'168	-	-	362'168
Fonds Action sociale	500'000	140'000	-	640'000
Fonds Aide directe	600'000	86'019	-86'019	600'000
Fonds Insertion	200'000	-	-	200'000
Fonds de projets	500'000	-	-	500'000
Fonds Développement	450'000	100'000	-	550'000
Fonds Fidélité	-	400'000	-	400'000
Capital des fonds	2'697'705	832'044	-107'033	3'422'716

Annexes aux comptes 2022

Tableau de financement	2022	2021
	CHF	
<u>Flux de fonds provenant de l'activité d'exploitation</u>		
Résultat de l'exercice	3'057	19'210
Excédents de charges/produits reportés	-	47'973
Amortissements	286'020	120'124
Attribution/dissolution de fonds	-107'033	-107'825
Attribution/dissolution de provisions	-406'114	-422'068
Augmentation(-)/diminution des créances	43'513	105'288
Augmentation(-)/diminution des garanties-consignations loyers	-47'445	-21'257
Augmentation(-)/diminution des titres et parts sociales	-	-12'000
Augmentation(-)/diminution du stock	-14'500	-4'100
Augmentation(-)/diminution comptes de régularisation actif	-598'677	107'436
Augmentation/diminution(-) dettes financières à court terme	-96'912	-3'397
Flux de fonds provenant de l'activité d'exploitation	-938'091	-170'616
<u>Flux de fonds provenant de l'activité d'investissement</u>		
Investissements en immobilisations corporelles	-128'101	-217'106
Flux de fonds provenant de l'activité d'investissement	-128'101	-217'106
<u>Flux de fonds provenant de l'activité de financement</u>		
Financement direct pour investissement	286'019	-
Dons et produits affectés en permanence	806'025	893'362
Flux de fonds provenant de l'activité de financement	1'092'044	893'362
Total des flux de Fonds	25'853	505'640
<u>Variation des disponibilités</u>		
Existant initial disponibilités (01.01)	4'266'697	3'761'057
Existant final disponibilités (31.12)	4'292'550	4'266'697
Variation des disponibilités	25'853	505'640

Rapport Fiduciaire

DEPUIS 1962

FIDUCIAIRE FAVRE & PERREAUD SA



Rapport de l'organe de révision
à l'attention de l'Assemblée générale
des membres de l'association

**CARITAS VAUD
LAUSANNE**

Lausanne, le 1^{er} mai 2023

En notre qualité d'organe de révision, nous avons contrôlé les comptes annuels (bilan, comptes de résultat, tableau de variation du capital et annexe) de l'Association Caritas Vaud pour l'exercice arrêté au 31 décembre 2022. Selon la Swiss GAAP RPC 21, les indications du rapport de performance ne sont pas soumises à l'obligation de contrôle ordinaire de l'organe de révision. L'Association Caritas Vaud nous a chargés d'effectuer un audit tel que le prévoient ses statuts. La vérification de l'existence d'un système de contrôle interne ainsi que le rapport supplémentaire destinés à l'assemblée des membres n'incombent pas à ce mandat.

La responsabilité de l'établissement des comptes annuels incombe au Comité alors que notre mission consiste à vérifier ces comptes et à émettre une appréciation les concernant. Nous confirmons que nous satisfaisons aux exigences de la Fondation ZEW0 en matière d'aptitude et d'indépendance. Notre audit s'est effectué conformément aux exigences à la révision, pour des organisations titulaires du label de qualité ZEW0 qui ne sont pas tenues légalement de faire une révision. Elles prévoient qu'un contrôle doit être planifié et effectué de telle sorte que les principales inexactitudes soient détectées dans les comptes annuels. Le contrôle englobe principalement des auditions, des opérations de contrôle analytiques ainsi que des vérifications détaillées appropriées des documents disponibles dans l'organisation contrôlée. En revanche, des vérifications des flux d'exploitation et du système de contrôle interne ainsi que des auditions et d'autres opérations de contrôle destinées à détecter des fraudes ne font pas partie de ce contrôle. Nous avons par ailleurs jugé dans son ensemble l'utilisation des principes essentiels de présentation des comptes, les décisions fondamentales d'évaluation ainsi que la représentation des comptes annuels. Nous sommes d'avis que notre contrôle constitue une base suffisante à l'émission de notre jugement.

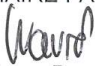
Lors de notre contrôle, nous n'avons pas rencontré d'élément nous permettant de conclure que les documents annuels


- ne donnent pas une image fidèle du patrimoine, de la situation financière et des résultats en conformité avec la Swiss GAAP RPC 21 ;
- ne sont pas en conformité avec la loi et les statuts.

Nous recommandons d'approuver les comptes annuels présentés.

Par ailleurs, nous confirmons que les dispositions de la fondation ZEW0 sont remplies.

FIDUCIAIRE FAVRE & PERREAUD SA


C. A. Favre Perreaud
Expert-réviseur agréé
Réviseur responsable


Ph. Perreaud
Expert-réviseur agréé

Annexe :

Reproduction des comptes 2022, présentation selon Swiss GAAP RPC21 (pages 1 à 28)



Organisations partenaires

Caritas Vaud est membre des institutions ci-dessous:

L'association Caritas Suisse
La Coopérative des Epiceries Caritas
La Fédération ecclésiastique catholique romaine du canton de Vaud (FEDEC-Vaud)
Le SAJE EPER (Service d'aide juridique aux exilés)
La CA-RL (Centrale alimentaire de la région lausannoise)
Le Réseau ARCOS (Association réseau de la communauté sanitaire de la région lausannoise)
Palliative Vaud
L'ASBV (Association des services bénévoles vaudois), actuellement:
Bénévolat-Vaud, Centre de compétences pour la vie associative
EMS La Paix du Soir
EMS La Maison du Pèlerin
La Fondation Œuvre Ste-Hélène
La SVUP (Société vaudoise d'utilité publique)
L'ARTIAS (Association romande et tessinoise des institutions d'action sociale)
L'ARPIH, centre romand de formation sociale
Le CREI (Conseil Romand de l'Insertion par l'économique)
Dettes Conseils Suisse
Le Centre Patronal Vaudois

Caritas Vaud travaille en réseau avec:

Le Réseau national Caritas
Le Département Solidarités (FEDEC-Vaud)
La Fondation protravail
Les Conférences St-Vincent de Paul
ASOLAC (Association sociale et œcuménique de la Côte)
La Plateforme Bénévolat (Croix-Rouge, Caritas Vaud et Pro Senectute Vaud)
La Plateforme Gestion de Budget Spécialisée (CSP, Caritas Vaud, UNAFIN)
La Plateforme Asile Migration (CSP, Appartenances, EPER, Français en Jeu, SOS Asile)
La Plateforme cantonale «Cours de français pour personnes migrantes à revenu modeste»
La Plateforme Nyon-Intégration
La Plateforme Yverdon-Intégration
Prospectives et Services Privés (CSP, Pro Senectute Vaud, Pro Infirmis Vaud, Profa, le GRAAP, la Croix-Rouge vaudoise, Intégration Pour Tous (IPT), le Centre d'accueil MalleyPrairie, les Ligues de la Santé)
Diabète Vaud
HETSL - Haute école de travail social et de la santé Lausanne
Unisanté - Centre universitaire de médecine générale et santé publique, Lausanne

CARITAS Vaud

Chemin de la Colline 11 • CH-1007 Lausanne
Tél. : +41 21 317 59 80 • info@caritas-vaud.ch
www.caritas-vaud.ch

Merce

pour votre soutien

IBAN : CH82 0900 0000 1001 0936 3



Certifié
ISO 9001:2015
N° 21405-01

