





# SOMMAIRE

Le mot du Président	3
Message du Directeur	4-5
Events 2022	6
Vie des programmes 2022	7
Projets & programmes	8-19
Rapport financier	20-21
L'organisation	22
Remerciements	23

## IMPRESSUM

### Rapport d'activités 2022

date de parution Juin 2023

Conception : Morija

Responsables publication :  
Jérôme Prekel - Benjamin Gasse

Photos : Morija, AdobeStock.

Imprimeur : Jordi AG, Belp

Vérificateur des comptes : Fiduciaire  
Künzle SA

Web : le présent Rapport d'Activités peut  
être téléchargé sur le site internet  
[www.morija.org](http://www.morija.org).

Nos programmes bénéficient du soutien de la  
Direction du développement et de la coopération  
(DDC), Département fédéral des affaires  
étrangères (DFAE).



Schweizerische Eidgenossenschaft  
Confédération suisse  
Confederazione Svizzera  
Confederaziun svizra

Direction du développement  
et de la coopération DDC

DONS CCP 19-10365-8  
IBAN CH43 0900 0000 1901 0365 8

Faites un don avec  
TWINT !

Scannez le code QR avec  
l'app TWINT  
Confirmez le montant et  
le don







# DÉVELOPPER DURABLEMENT

Développer durablement : deux mots omniprésents dans les médias aujourd'hui, tout particulièrement à cause des enjeux climatiques et leurs conséquences sur les populations affectées. La pollution, l'exploitation des sols avec des engrais chimiques, des pesticides et des semences modifiées génétiquement ont un impact significatif sur l'équilibre et la biodiversité ainsi que sur les personnes qui les consomment et les utilisent.

Pourtant, développer durablement a un autre écho à mes oreilles : le principal enjeu du développement durable c'est l'homme. En effet le facteur critique de succès de tout développement durable passe par l'homme. Loin de moi l'idée de dire que l'homme se substitue à Dieu, mais son rôle dans la bonne administration des ressources de cette terre est déterminant.

Cette année j'ai eu le privilège pour la première fois de me rendre au Togo avec notre Directeur Général et notre Coordinateur de l'Afrique de l'Ouest. J'ai pu y visiter certains de nos projets de développement en cours et rencontrer nos partenaires sur le terrain, qui font un excellent travail depuis de nombreuses années.

J'ai été très impressionné le premier jour à K'Palimé par le témoignage d'un jeune agriculteur qui nous remerciait pour l'aide reçue pour intégrer le programme de plantation de cacao appelé **New Generation**, en partenariat avec l'ONG Avenir De l'Environnement (ADE). Il nous a dit en substance, que ses parents, il y a de cela quelques années, n'avaient pas pu réunir une somme équivalente à 20 francs suisses et par conséquent il n'avait pas pu poursuivre sa scolarité. Aujourd'hui son but principal au travers de

ce projet d'agriculture durable, c'est de pouvoir assurer la scolarité de ses enfants.

La même journée nous avons visité d'autres agriculteurs qui avaient reçu notre support matériel et technique depuis déjà plusieurs années. L'un d'entre eux nous confia que, grâce à ce projet entrepreneurial, il avait pu scolariser ses enfants et l'un d'entre eux avait aussi pu faire des études universitaires.

Un autre exemple qui me vient à l'esprit c'est celui de notre jeune chirurgien du CMC à Kaya au Burkina Faso, le Docteur Christian Nezien, qui reçoit un mentoring et une assistance à distance par le Dr Dominique Hügli de Genève et par le Dr Carroll Tseng d'Amsterdam, que je profite de remercier chaleureusement dans cet edito pour leur généreux service et leur fidélité depuis de nombreuses années.

Certaines personnes au bénéfice de nos programmes de développement, par leur transformation et leur engagement, leurs efforts, pourront être des instruments de changement durable pour leur nation respective, à l'image de ce que préconisait Abraham Lincoln pour les Etats Unis, c'est notre souhait le plus cher.

Restaurer et développer des hommes et des femmes capables de prendre de bonnes décisions pour leurs familles, leur activité professionnelle ou entrepreneuriale pour leur communauté, pour leur nation, fait partie de la mission de Morija, vous pourrez vous en convaincre en lisant ce rapport.

Gabriel Migy,  
Président



# RECONNAISSANCE

Si je devais résumer l'année 2022 de Morija en un mot, l'exercice serait difficile mais je choisirai le mot 'reconnaissance'.

Reconnaissance pour le travail accompli : malgré un contexte géopolitique complexe et des risques grandissants, nous avons pu accroître notre engagement. Cela a été rendu possible grâce à un travail en réseau, à l'engagement et au professionnalisme de nos équipes, associés au soutien fidèle de nos donateurs et partenaires. L'association Morija est désormais bien ancrée dans le paysage de la solidarité internationale en Suisse et le soutien de la Direction de la Coopération et du Développement de la Confédération en est la concrétisation.

Il est toujours bénéfique de s'arrêter dans le flux de nos activités quotidiennes pour prendre le temps de faire le point et réfléchir à la direction que nous souhaitons donner à nos existences. C'est un peu dans cet esprit que nous vous parta-

geons ce rapport annuel d'activités 2022 qui dresse le bilan de nos actions, met en lumière l'impact de nos projets dans la vie des bénéficiaires et nous oriente vers de nouvelles perspectives.

L'année 2022 a vu le contexte géopolitique mondial se dégrader et nos 4 pays d'intervention en Afrique subsaharienne n'ont pas été épargnés par les effets collatéraux de la crise ukrainienne, associés à des dynamiques sécuritaires régionales difficiles. Comme bien souvent, les civils, et parmi eux les plus vulnérables, sont les premières victimes des conflits armés dont ils ne sont en rien responsables.

C'est à ces victimes que nos projets s'adressent en priorité. En écho à leur situation, notre réponse et nos efforts se sont adaptés, notamment en renforçant notre action dans le domaine de l'aide humanitaire auprès des personnes déplacées : elles sont plus de 2 millions aujourd'hui actuellement au Burkina Faso que nous soutenons par de l'aide alimentaire et des biens de première nécessité, avec 93 tonnes distribuées en 2022. Cela est beaucoup au regard de notre taille mais peu au regard du besoin : c'est pourquoi, en 2023, sera lancée la phase pilote d'un nouveau programme d'aide humanitaire d'envergure pour le Burkina Faso.



Fidèle à sa mission, Morija a poursuivi son soutien aux personnes les plus vulnérables en intervenant principalement en zones rurales dans les villages où les services publics sont bien souvent inexistantes. Dans des contextes humanitaires fragiles, nous accompagnons les communautés en identifiant les besoins avec les bénéficiaires et en réfléchissant à des solutions ensemble : nos équipes jouent alors le rôle de catalyseur pour accompagner les projets communautaires. Les enfants demeurant particulièrement exposés et parmi les premières victimes de la pauvreté, ils sont au cœur de nos interventions et de nos projets. Une malnutrition sévère dès la naissance, une malformation congénitale, la corvée d'eau, le travail au champ, la violence de l'extrémisme religieux, la fuite, l'absence d'école, la mort des parents, sont autant de situations malheureusement habituelles que rencontrent nos équipes sur le terrain. Pourtant, grâce à une prise en charge rapide, à un forage, à des soins adaptés ou encore à une école, ces enfants peuvent avoir de nouvelles perspectives d'avenir.

**En 2022, c'est un peu plus de 180'000 personnes qui ont été au bénéfice de nos actions à travers nos 6 secteurs d'intervention.**

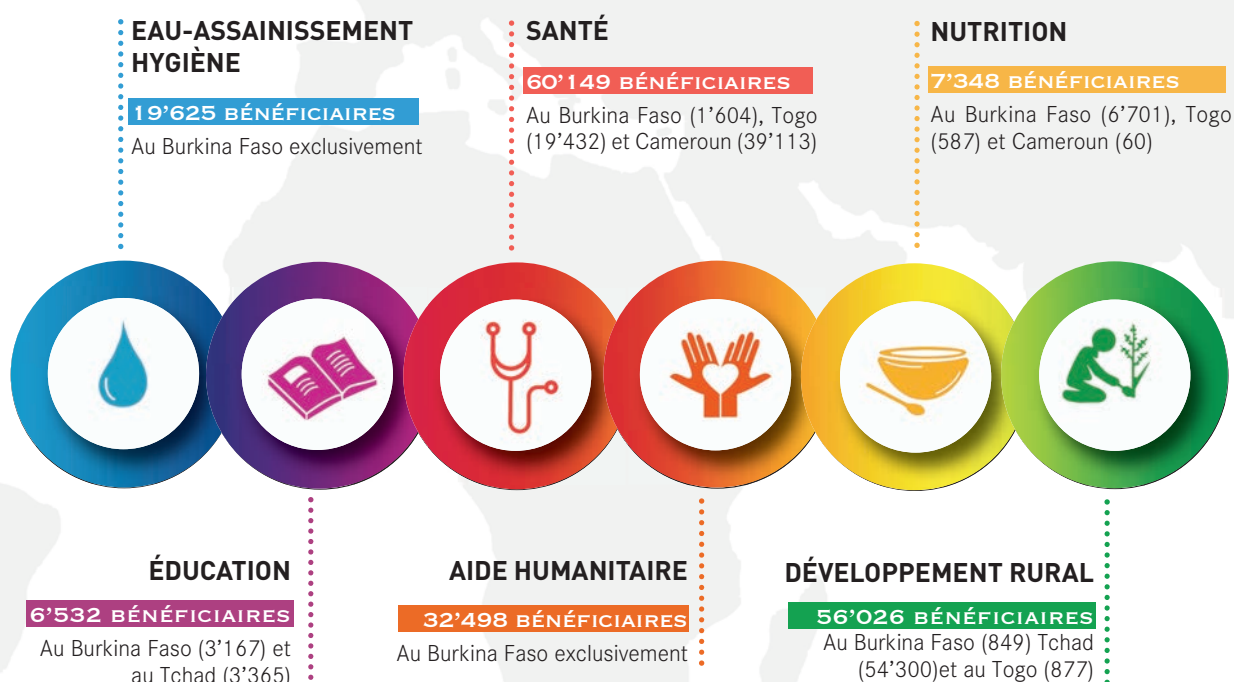
Derrière les chiffres et les statistiques, il y a des vies brisées et une souffrance qu'il est impossible de mesurer ou de soupeser. Comment répondre à une telle souffrance ? En réalité, outre l'expertise technique ou médicale, chaque geste de compassion compte : un regard, un sourire, une main tendue peuvent avoir un impact énorme et contribuer au

processus de guérison ou de restauration d'un être humain. Par ailleurs, dans un contexte sécuritaire tendu, un des grands atouts de Morija est d'être réactifs et opérationnels sur place grâce à nos collaborateurs locaux qui connaissent parfaitement les contextes communautaires et possèdent toutes les compétences, qualités humaines pour aider efficacement et rapidement. Une grande famille composée de 150 personnes qui chaque jour travaillent pour la mise en œuvre des projets : maçon, puisatier, infirmière, professeur, cantinière, comptable, animateur, physiothérapeute, logisticien, chauffeur, technicien agricole, agronome, chirurgien, gestionnaire, gardien, appareilleur, soudeur, nutritionniste, laborantin ... tant de compétences, d'engagement, de cœur à l'ouvrage et de passion mobilisés chaque jour pour faire sa part et contribuer à améliorer des vies.

En amont de cette chaîne de solidarité, nous pouvons compter sur nos fidèles donateurs : ceux qui nous soutiennent parfois depuis plusieurs décennies et ceux qui nous ont rejoint tout récemment. Sans votre engagement et votre générosité, rien ne serait possible et ce rapport annuel témoigne qu'ils ont fait la différence dans la vie de plusieurs milliers de personnes. Je vous en suis sincèrement reconnaissant.



Benjamin Gasse  
Directeur







## EXPLOIT SPORTIF DE FLAVIE CAPOZZI POUR MORIJA

Du 28 au 30 juillet 2022, la nageuse suisse Flavie Capozzi s'est lancée dans la traversée du Léman aller-retour dans le sens de la longueur, afin de collecter des fonds au profit de Morija, pour l'accès à l'eau potable.



135 kms de distance non-stop, et plus de 60 heures dans l'eau, "la sirène du Léman" a réussi son défi malgré des conditions difficiles : météo instable, courants défavorables, vents contraires, tempête, ajoutées à la fatigue et la douleur physique.

L'exploit a permis à des centaines de personnes d'accéder à l'eau potable de manière durable, grâce à l'argent collecté, et au travail et à l'expertise de Morija.

## MARCHER SUR L'EAU

Quand les habitants d'un village se mobilisent pour le projet d'un forage qui va changer leur vie : le 2 juin 2022, une projection du film Marcher sur l'Eau d'Aïssa Maïga, était organisée par Morija et les Bobines du Léman à Thonon-les-Bains. La projection a été suivie d'un échange entre la salle, le directeur du Cluster Eau Alémanique, Bertrand Cousin et la chargée de programme Eau de Morija, Hélène Ernoul.

M. Cousin a pu témoigner de sa présence au forum mondial de l'eau de Dakar en mars dernier et a pu dresser un panorama des idées et de l'énergie qui est déployée pour trouver des solutions durables pour un accès à l'eau pour tous.

## SUISSE - CHOCOLATS SOLIDAIRES

Du 4 avril au 6 mai 2022, les 1'200 élèves des CO de St-Guérin et des Colines à Sion se sont mobilisés pour aider une école défavorisée au Tchad, dans le village de Moskilim. Grâce à un engagement remarquable, et grâce à la générosité des donateurs, ils ont pu collecter près de CHF 93'000.- qui ont permis d'offrir à leurs 461 camarades tchadiens, qui étaient dans le dénuement le plus complet, la construction d'un bâtiment de 3 classes et 1 bureau, 1 forage et des toilettes, l'électrification de l'école, ainsi que du matériel scolaire et des équipements de classes.

La rentrée 22-23 a été ensoleillée pour les jeunes tchadiens, leurs enseignants et leurs parents ! Tous s'unissent pour remercier chaleureusement ceux et celles qui se sont mobilisés pour cette belle action de solidarité.

## INTERNATIONAL

Lors de l'événement AidEx 2022 et Development 2030 à Bruxelles, Morija a eu l'honneur de recevoir le prix Sustainable Initiative Of The Year Award (Initiative durable de l'année) pour son projet des Champs Familiaux Bocagers (CFB) au Burkina Faso.

Ce prix récompense une initiative durable qui démontre que l'on peut travailler de manière respectueuse de l'environnement sans sacrifier la productivité économique.

Nous félicitons chaleureusement tous les collaborateurs qui participent à la mise en place et à la pérennisation du



projet CFB au Burkina Faso, ainsi que tous les bénéficiaires de cette action. Nous remercions également le comité AidEx 2022 et Development 2030 pour cette récompense honorifique du Sustainable Initiative of the year award 2022.

## ARCHITECTURE

À la faveur d'un reportage sur la technique de construction des voûtes nubiennes, Morija se retrouve dans les colonnes du prestigieux magazine américain National Geographic. "The Morija clinic" à Kaya, au Burkina Faso, est citée comme un exemple de construction locale, sans bois ni métal, qui fera du CMC le plus grand bâtiment en voûtes nubiennes du Burkina Faso.

Le changement climatique rend les régions chaudes encore plus chaudes et un nombre croissant d'architectes



et de responsables gouvernementaux insistent sur le fait que le béton n'est pas forcément un signe de progrès. La terre possède en outre une résistance thermique bien supérieure au béton, ce qui lui permet de tempérer les intérieurs sans recourir à la climatisation, gourmande en énergie.

## AGROFORESTERIE

Le Président de Morija Gabriel Migy et le Directeur Général Benjamin Gasse, accompagnés du partenaire togolais Avenir de l'Environnement (ADE), en la personne de son Directeur, M. Prince Tefe, ont procédé au lancement du projet «New Generation Café - Cacao», pour 358 jeunes producteurs et productrices.



Chaque agriculteur formé à l'agroforesterie deviendra un exemple pour ses homologues qui reproduiront cette méthode de culture efficiente et rentable. Cette démarche s'inscrit dans les valeurs de durabilité et d'écologie de Morija.

Différents médias étaient présents lors de la cérémonie de lancement du projet, qui a eu l'honneur de la présence du ministère de l'agriculture.

## ACCÈS À L'EAU POTABLE

Après une phase préparatoire fin 2021, le programme TILGRÉ, qui signifie « délivré d'un problème » en mooré, est entré dans son plein développement avec un objectif, pour son volet Wash, de 10 nouveaux forages, 10 points d'eau réhabilités, 10 latrines

publiques et 300 latrines.

Sur l'ensemble de la zone, plus de la moitié des 60'000 habitants doit parcourir en moyenne près d'un kilomètre pour accéder à une zone d'abduction en eau potable. 75% des habitants déclaraient en 2019 disposer de moins de 20 litres d'eau par jour. Au niveau de l'assainissement, certains villages comptent moins de 25% des ménages équipés en latrines privées.

Le programme comporte également un volet Épargner Pour le Changement (EPC) et Alimentation du Nourrisson et du Jeune Enfant (ANJE).

## ATELIERS PROFESSIONNELS

Nouveau projet pour Morija en 2022 : la reprise du programme de formation et d'apprentissage des jeunes, initié par l'association Asaren, créateur du projet. Morija a mis en place deux parcours pédagogiques d'une durée de 2 années pour les apprenants et recruté pour la circonstance un chargé de projet. La rentrée 2022-2023 a vu 31 jeunes former les rangs des deux ateliers professionnels. Les jeunes suivant cette formation bénéficient d'un accompagnement privilégié dans l'insertion professionnelle avec un stage au cours de leur formation.

## AIDE HUMANITAIRE

En mai 2022, Morija a réalisé une enquête dans la commune d'Ourgou-Manéga, à quelques kilomètres au nord de la capitale en direction de Djibo. Nouvellement identifiée comme site d'accueil pour les personnes dé-

placées, cette commune souffre dans ses capacités d'accueil. Les résultats et différentes réunions de concertation ont permis d'élaborer un programme multisectoriel, qui combine assistance humanitaire et projets de résilience. C'est une nouvelle zone d'intervention qui a donc été ouverte par Morija.

Ce dispositif a pour objectif de permettre l'insertion économique et sociale tout en veillant au maintien de la cohésion sociale entre les personnes déplacées et les communautés d'accueil.

## SANTÉ

Frédéric Meyer, membre du Conseil d'Administration de Morija, a pu faire un bref passage au Centre Médical d'Arrondissement de Guider (CMA), au Cameroun, pour saluer l'équipe du Centre de Santé et leur apporter les encouragements du CA.

Les activités sont diverses et le rôle du



centre est important : consultations, CREN (Centre de Récupération et d'Éducation Nutritionnelle), laboratoire, pharmacie, chambres d'hospitalisation, salle d'accouchement et zone d'isolement des cas de choléra (épidémie récente).





# En Afrique subsaharienne,

## 40% des décès des enfants de - 5 ans sont imputables à la malnutrition

**Morija est engagée dans la lutte contre la malnutrition depuis plus de 40 ans. Elle en a fait une de ses priorités à travers ses Centres de Récupération et d'Education Nutritionnelle au Burkina Faso (CREN).**

Une bonne nutrition et une alimentation saine sont deux aspects importants pour le développement d'un enfant. Bien nourri, il a de fortes chances d'être en bonne santé, d'avoir une bonne croissance et de s'épanouir aussi bien physiquement qu'intellectuellement.

Au contraire, la malnutrition entrave le développement physique, intellectuel et diminue la résistance aux maladies. Les enfants affaiblis par la faim ont beaucoup plus de mal que les autres à résister notamment au paludisme, à la pneumonie, à la diarrhée, à la rougeole, et décèdent plus facilement.

La prise en charge de nourrissons et de jeunes enfants dénutris est indispensable ; c'est elle qui souvent fera la différence entre la vie et la mort. Une nutrition équilibrée lors des deux premières années de vie est primordiale. Passé l'âge de 2 ans, l'enfant

subira des conséquences de sa malnutrition.

Les centres nutritionnels prennent en charge tous les enfants arrivant en état de malnutrition sévères aiguës ou modérées. L'enfant bénéficie d'une prise en charge rapide et de qualité. Une fois qu'il a récupéré en retrouvant un poids normal, il est suivi pour une durée d'un an afin de vérifier que son état de santé est stable et qu'il ne retombe pas dans la malnutrition.

En 2022, **2'612** enfants ont pu être récupérés au sein des établissements de soins soutenus par Morija. **9'007** pesées de suivi ont été effectuées pour le suivi régulier de **1'503** enfants.

De plus, **4'697** mères ont été sensibilisées sur des principes simples de la nutrition : les différents groupes d'aliments, le sevrage, un bon repas, la malnutrition. À travers nos échanges, plusieurs autres thèmes ont pu être abordé comme l'hygiène, les maladies liées à l'eau, la contraception, les maladies sexuellement transmissibles, la vaccination, etc...

Ces discussions rentrent dans le cadre du programme étatique "Ali-

mentation du Nourrisson et du Jeune Enfant" qui vise à sensibiliser la population aux questions de la nutrition. Ce programme est relayé par différents acteurs, comme Morija, qui l'a intégré à ces programmes.

## CHIFFRES 2022

**4'697**

mères sensibilisées et formées

**2'612**

enfants sauvés de la malnutrition

**10'738** kg

de produits laitiers consommés

**16'850** kg

de céréales consommées

*Le projet CREN Ouaga est soutenu en 2022 par la Gouvernement de la Principauté de Monaco*

“

Le 29 octobre 2022, nous avons reçu Saidou BAHADIO, frappé par la malnutrition. Ses parents sont des éleveurs et Saidou est le dernier d'une fratrie de quatre enfants. À son arrivée, il avait 18 mois, pesait 7'150 g et mesurait 74 cm. Considérant ces paramètres, l'enfant a été classé comme souffrant de la forme sévère de la malnutrition aiguë. À son état d'émaciation s'ajoutaient des signes cliniques du paludisme tel que : les vomissements, la fièvre, l'anorexie. Il toussait aussi et avait une anémie légère. Le traitement administré nous a permis en moins de deux semaines de venir à bout de sa malnutrition et des autres maladies associées. C'est un enfant totalement guéri aujourd'hui qui pèse 8'550 g. Ses parents expriment leur reconnaissance pour les soins apportés par l'équipe, et les résultats du traitement sur Saidou. ”



Le Directeur du CREN de Nobéré, Burkina Faso





**Le secteur Nutrition,  
c'est plus de 7'300 bé-  
néficiaires en 2022 à  
travers 6 structures**



### **BURKINA FASO**

CREN Ouagadougou  
CREN Nobéré  
CAED, *programme partenaire*

**6'701** bénéficiaires



### **TOGO**

Centre Médico-Social Farendè,  
*Programme partenaire*

**587** bénéficiaires



### **CAMEROUN**

Centre Médical d'Arrondisse-  
ment Guider,  
*Programme partenaire*

**60** bénéficiaires

## **IMPACTS**

**74%**

**des enfants**

pris en charge ont été  
guéris puis suivis en 2022.

# Accès à l'eau potable

plus de 50 % de la population africaine doit parcourir plus d'un kilomètre pour se la procurer

**Morija a lancé en septembre 2021 un nouveau programme EAD (Eau, Assainissement, Déchets) sur la zone de Sakoula, en périphérie de Ouagadougou, la capitale burkinabé.**

D'après une étude de 2019, plus de la moitié des 60'000 habitants devait parcourir en moyenne plus d'un kilomètre pour accéder à une zone d'abduction en eau potable. 75% des habitants disposait de moins de 20 litres d'eau par jour. Au niveau de l'assainissement, certains villages comptaient moins de 25% des ménages équipés en latrines privées.

Le programme EAD fonctionne en synergie avec le programme nutrition, afin d'optimiser des résultats locaux durables, sur cette nouvelle zone de Sakoula.

L'année 2022 a commencé par de la sensibilisation auprès des populations et des autorités : expliquer le programme, ses enjeux et mobiliser toute la population permet une appropriation puis une pérennité des actions. Pour accompagner le changement, **48** promoteurs d'hygiène ont été formés et ont réalisé **76** visites à domicile. Les conseils personnalisés qu'ils donnent à chaque ménage

favorisent l'émergence des nouvelles pratiques d'hygiène.

La sensibilisation est aussi réalisée en groupe par notre équipe d'animation. Ils ont dispensé **163** séances de sensibilisations thématiques en journée, regroupant **2'473** personnes dont **1'151** femmes et **532** enfants. Afin d'atteindre les personnes non-disponibles en journée, des séances nocturnes ont été réalisées chaque semaine : elles sont identiques à celles de la journée, mais la sonorisation et la lumière attirent les habitants pour cette distraction nocturne.

Les deux coups d'État intervenus en janvier et septembre 2022 ont ralenti l'accompagnement à la structuration du service, car à ces occasions, les mairies ont été suspendues, puis des gestionnaires ont été mis en place.

Les activités liées à la construction ont tout de même été réalisées et les agents municipaux ont notamment pu suivre la construction des **10** forages équipés de pompes manuelles. Le programme a également permis la réhabilitation de **4** points d'eau améliorés, et la construction de **115** latrines familiales, **4** latrines publiques.

Deux écoles primaires de Sakoula ont également été équipées en dispositifs de lavage de main. Cette action accompagne la formation de **77** enseignants de la zone pour favoriser l'apprentissage aux règles d'hygiène de base des enfants. Le succès d'un changement durable à Sakoula dépend de l'implication de tous : élèves, villageois, leaders communautaires ou religieux !

## CHIFFRES 2022

10

nouveaux forages équipés de pompes

115

constructions de latrines familiales

96

dispositifs de lavage des mains

10'626

personnes sensibilisées

*Le projet Wash Sakoula est financé avec le concours du Fonds de soutien Migros et de l'Agence de l'eau Adour-Garonne/*

## IMPACTS

72 %

des points d'eau sont fonctionnels

64 %

des habitants ont amélioré leur pratique d'hygiène

19'625

bénéficiaires en 2022





## TÉMOIGNAGE

Je me nomme Kaboré Juliette, élève en classe de 3e. J'habite Roumtenga. **Avant la réalisation de notre deuxième forage par Morija, le quartier disposait d'une seule pompe pour 800 habitants.** Vous imaginez les difficultés que nous avions à approvisionner les familles en eau potable. Les femmes se retrouvaient par dizaine à la pompe et comme on peut s'y attendre, il y a souvent des disputes.



Moi en tant qu'élève, malgré le fait que je me levais chaque jour à 4h du matin, je finissais par arriver à l'école en retard. C'était très difficile pour moi, en tant qu'élève en classe d'examen. Sans compter la corvée du soir. Je n'avais pas le temps pour faire mes exercices, il fallait repartir chercher de l'eau. C'était une véritable corvée.

Depuis la réalisation de cette pompe par Morija, les difficultés ont considérablement diminué, surtout le temps d'attente. Il est actuellement de 15 à 20 minutes maximum. **Alors qu'avant, il était entre une et deux heures.** Je suis persuadée qu'à la rentrée prochaine, grâce à cette pompe, je pourrai aller suivre mes cours à l'heure. Mes résultats vont certainement s'améliorer grâce au gain de temps. Merci à Morija pour ce don précieux pour notre quartier ».







# Accès à la santé pour tous

L'espérance de vie en Afrique subsaharienne est de 62 ans

**Morija intervient sur le secteur de la santé dans des pays où la majorité de la population n'a pas accès à des soins de qualité par manque de moyens financiers.**

L'approche sociale de Morija est donc essentielle pour que la population puisse se faire soigner.

Le Centre Médico-Chirurgical de la ville de Kaya, dans le Nord du Burkina Faso, n'a pas dérogé à ses habitudes en 2022 et a accueilli enfants, femmes et hommes sans distinction aucune, en quête de soins réadaptatifs et orthopédiques.

L'année 2022 a été une année aux défis innombrables marquée par un contexte sécuritaire et économique très préoccupant, mais le personnel du CMC a su garder le cap sur les objectifs à atteindre, avec foi et courage.

À l'heure du bilan, il y a tout lieu d'être satisfaits des activités menées et des résultats obtenus. Les chiffres clés sont : **1'604** nouvelles consultations, **14'002** séances de rééducation fonction-

nelle, **146** interventions chirurgicales orthopédiques, **675** appareils d'aide à la mobilité confectionnés ou réparés et **2'077** examens radiographiques.

Au Togo et au Cameroun, Morija soutient également des projets de santé, avec le Centre Médico-Social de Farendè et le Centre Médical d'Arrondissement de Guider.

Ils assurent des soins de base tels que les consultations prénatales, les consultations curatives, les analyses de laboratoire, les vaccinations. Ils sont aussi dotés d'un service de Protection Maternelle Infantile (PMI) pour la prise en charge des enfants malnutris.

En 2022, le CMS de Farendè a enregistré un total de **2'833** nouvelles consultations curatives soit une moyenne mensuelle de **236** consultations. Le centre est connu pour la qualité des soins qui y sont prodigués. Le paludisme est la pathologie la plus fréquente avec 42,4% des cas reçus en consultation. Le CMS

est également équipé d'un service de médecine et de maternité faisant du centre un pôle complet de prise en charge. Le service de maternité du CMS a enregistré en 2022 un total de **270** consultations prénatales et **52** accouchements.

## CHIFFRES 2022

**5'977**

personnes vaccinées

**146**

opérations de chirurgie

**14'002**

séances de rééducation

**399**

accouchements



Une jeune mère a parcouru 200 km avec son fils de 7 ans pour se faire soigner au CMC de Kaya. *Ismaila est né sans malformation et a eu un développement psychomoteur normal jusqu'à ses deux ans. Peu après son deuxième anniversaire, on a constaté une déformation progressive des deux genoux entraînant les membres inférieurs à prendre la forme d'un x (genoux valgum).*

*Plus le temps avançait, plus la déformation s'accroissait. Ne disposant pas de moyens financiers conséquents, nous avons considéré la cause comme étant perdue et avons accepté qu'un jour Ismaila ne soit plus en mesure de marcher.*

*En septembre 2022 nous sommes arrivés au Centre Morija de Kaya. Ismaila a été opéré en fin octobre 2022 et tout s'est bien passé. En fin 2022, il a quasiment guéri et ses membres inférieurs ont une forme normale !*

*Nous sommes dans une immense joie et nous tenons à témoigner de toute notre reconnaissance aux équipes. ”*







Le secteur Santé,  
c'est plus de 60'100  
bénéficiaires en 2022  
à travers 3 structures



**BURKINA FASO**

CMC de Kaya

**1'604** bénéficiaires



**TOGO**

Centre Médico-Social Farendè,  
*Programme partenaire*

**19'432** bénéficiaires



**CAMEROUN**

Centre Médical d'Arrondissement  
de Guider,  
*Programme partenaire*

**39'113** bénéficiaires



## IMPACTS

**78 %**

des patients ont regagné  
leur mobilité (CMC Kaya)

**85 %**

des patients ont amélioré leur  
acceptation sociale grâce aux  
soins reçus au CMC



# Au Burkina Faso,

## le taux d'alphabétisation des 15-24 ans est seulement de 60%

L'éducation est une clé du développement à long terme. Morija soutient **12** écoles au Burkina Faso en finançant leurs cantines scolaires. Pour que les enfants puissent étudier dans de bonnes conditions, il est important qu'ils aient accès à des repas journaliers. Étudier est difficile lorsque l'on a le ventre vide. C'est dans ce sens que Morija apporte sa contribution dans l'amélioration des résultats scolaires des élèves au Burkina Faso.

Loin de régler le problème de l'insécurité alimentaire, l'appui aux cantines contribue grandement à augmenter la résilience des élèves. En 2022, ce sont **352'014** repas qui ont été servis aux élèves.

Les communautés sont unanimes sur le fait que sans l'intervention de Morija dans leurs villages respectifs, beaucoup d'enfants n'auraient pas eu assez à manger tous les jours, l'inflation des denrées alimentaires ayant grevé le budget des ménages.

Des jardins maraichers ont été développés dans 7 de ces écoles où les élèves, soutenus par un enseignant, font pousser oignons, tomates, aubergines et autres légumes. Au total ce sont **25'091** plants qui ont été mis en terre en 2022. Cela permet de varier les repas des élèves, de diminuer les coûts d'achat des aliments pour la cantine mais aussi de développer des compétences agricoles chez les élèves. Sur l'année scolaire 2021-2022, **1'230 kg** de légumes ont été récoltés.

Morija soutient également 10 écoles au Tchad accueillant **3'280** élèves à la rentrée 2022/2023. Si l'école Espoir a connu le plus gros changement avec la construction de 3 salles de classe, un accès à l'eau, à l'assainissement, la construction d'une cantine et la mise en place d'un jardin maraicher ainsi que l'acquisition de mobiliers scolaires, les enseignants de toutes les écoles, dans le cadre du programme école Arc-en-Ciel, ont reçu une formation

pédagogique alors qu'ils n'en avaient jamais reçu. Les associations des parents d'élèves et les directeurs ont aussi été formés à la gestion de l'école pour que ces initiatives communautaires, puissent être durables dans le temps.

## CHIFFRES 2022

**352'014**

repas servis dans les cantines

**25'091**

plants repiqués

**3'280**

élèves soutenus au Tchad

**3'165**

élèves soutenus au Burkina Faso



*Je suis le père de l'élève KOULALLAH NDOUMANDJINAN. J'habite à Moskilim, Tchad. Nous avons d'énormes difficultés dans l'éducation de nos enfants. Avec d'autres parents, nous avons créé une école communautaire mais nous ne parvenions pas à la développer. Mais Morija est venue à notre secours et grâce aux infrastructures reçues par notre école, notre situation de désespoir s'est transformée en situation d'espoir, de réussite, d'exemple pour les autres. Mon fils a fini le cycle primaire à l'école ESPOIR l'année dernière et est entré au collège d'enseignement général de Bessada cette année. Ceci est grâce à l'appui de Morija qui a permis de réunir les bonnes conditions de scolarisation des enfants à l'école. Je suis honoré, fier d'être son père par ces résultats. Morija a fait de moi un homme plus respectable."*







**Le secteur Éducation,  
c'est 6'445 bénéfici-  
ciaires en 2022 à  
travers 23 structures,  
dans 2 pays**



### **BURKINA FASO**

12 écoles au total  
dont 7 avec jardins maraichers  
(Bakago, Guéré A, B, C et D, Kan-  
darzana A et B, Ouelghin, Paalga,  
Sarogo, Yarcé et Yagma) + 1 atelier  
de formation professionnelle

**3'165 bénéficiaires**



### **TCHAD**

10 écoles au total (Espoir, Guidwolo,  
Lumière, Maro, Mayoro, Moussan-  
gouli, Roi David, Roi Salomon, St  
Jean Baptiste, Sainte Trinité)

**3'280 bénéficiaires**



## **IMPACTS**

**68 %**

des élèves des écoles tchadiennes  
soutenues ont eu leur diplôme de fin  
d'étude du primaire à l'âge escompté

**82 %**

des Associations de  
Parents d'élèves créées  
sont fonctionnelles



# En Afrique subsaharienne,

## plus de 50% de la population vit en zone rurale



La population africaine est majoritairement rurale et la moitié de cette population vit en dessous du seuil de pauvreté.

C'est la raison pour laquelle Morija se tient aux côtés des habitants des zones rurales pour leur donner espoir et construire avec eux leur résilience, que ce soit par le développement de projets agricoles respectueux de l'environnement ou par l'accompagnement des femmes vers des sources de revenus.

**À K'Palimé au Togo**, la restructuration des champs des producteurs selon les principes de l'agroforesterie a bénéficié aux producteurs de café situés sur la zone montagneuse d'Amou. L'accès aux champs est difficile mais **72'573** jeunes plants ont été mis en terre par les producteurs bénéficiaires du projet : arbres fertilisants et bananiers pour développer l'ombrage. Ils préparent ainsi la mise en terre des caféiers qui passent plus de temps en pépinières. L'ombre permet

une meilleure survie des jeunes plants car le café pousse naturellement dans les milieux forestiers.

**À Nobéré au Burkina Faso**, le projet Champs Familiaux Bocagers (CFB) continue de s'étendre. **10** nouveaux champs ont été aménagés et les autorités locales encouragent Morija à aider davantage d'agriculteurs.

Le constat est le même dans la province du Mandoul au Tchad où les agriculteurs et les autorités locales, confrontées aux effets du changement climatique se tournent de plus en plus vers l'agroécologie, qui est reconnue plus résiliente que l'agriculture productiviste.

L'année 2022 a été une année de défi pour les groupes EPC, aussi bien au Tchad qu'au Burkina Faso. Dans les deux pays, un cycle s'est terminé et une nouvelle histoire a débuté. Au Burkina Faso, les animateurs et formateurs ont posé leurs valises dans la zone de Sakoula, pour agir de façon coordonnée avec

les programmes EAD et ANJE. Plus de **30** groupes ont été créés et initiés à l'autogestion et à la gestion de micro-business.

## CHIFFRES 2022

**51'060**

personnes sensibilisées

**4'372**

femmes membres d'un groupe EPC

**138**

agriculteurs formés au Burkina Faso et au Tchad

**288**

producteurs de café et cacao suivis



Mingueyam MAQUALBAYE, mère de 3 enfants est membre du groupe EPC dénommé TABITHA près de Koumra, au Tchad. Elle raconte : « J'ai adhéré au groupe EPC dans des moments très difficiles. Nos champs ne donnaient pas de bons résultats en ce temps. Malgré cela, je faisais des prestations de services pour pouvoir continuer à apporter ma contribution au groupe d'épargne. Le résultat du premier cycle m'a permis de payer une machine à pâte d'arachide et un sac de mil pour la nourriture de la famille. La machine me rapporte suffisamment pour continuer à cotiser avec les autres et nourrir ma famille. Nous pouvons démarrer de nouvelles activités comme la construction de la clôture de notre concession grâce aux briques et ciment que j'ai payé avec mes épargnes. Mon mari a plus de considération pour moi. Je ne fais que remercier Morija sans cesse pour avoir changé la vie de ma famille. »







Le secteur  
Développement Rural,  
c'est 56'026 bénéfici-  
ciaires en 2022,  
dans 3 pays



#### BURKINA FASO

Projet Champs Familiaux Bocagers  
(CFB) à Nobéré, et Épargner Pour  
le Changement (EPC)

**849** bénéficiaires



#### TCHAD

Projet Résilience et Épargner  
Pour le Changement (EPC)

**54'300** bénéficiaires



#### TOGO

Projet New Generation  
pour le Cacao et le café

**877** bénéficiaires



## IMPACTS

**97 %**

des petits exploitants agricoles  
pratiquent au minimum 8 méthodes  
d'agroécologie

**90 %**

des femmes ont vu leur gain  
annuel augmenté grâce aux  
groupes d'épargne





# 1,9 millions de personnes,

## c'est le nombre de déplacés internes du Burkina Faso en 2022

Les difficultés sécuritaires que connaît la région du Sahel, et particulièrement le Burkina Faso depuis plusieurs années, ont entraîné de nombreux déplacements de populations dans plusieurs communes plus ou moins lointaines.

De très nombreuses familles migrent alors vers des villes plus au Sud du Burkina Faso comme Kaya ou Lindi. En quête de sécurité, ces Personnes Déplacées Internes (PDI) se retrouvent dépouillées de tout et ne disposent donc plus du minimum vital.

À cette situation s'ajoute le fait que les villes d'accueil ne peuvent tout simplement pas absorber ce surcroît de population, et subvenir à ses besoins, même élémentaires.

L'aide humanitaire devient alors le seul moyen de subsistance pour ces familles en danger. Morija a été l'un des premiers acteurs humanitaires sur la zone de Lindi.

Dans le cadre de ses activités et conformément à ses objectifs, Morija intervient en leur faveur depuis 2019, à travers des actions dont le but est de soulager ces familles dans le besoin.

Notre intervention est particulière du point de vue de son approche : l'aide est étalée dans le temps et selon une fréquence assez régulière, ce qui permet aux PDI bénéficiaires d'avoir de quoi subvenir à leurs besoins alimentaires sur une plus longue durée. Les vivres sont ainsi distribués de façon équitable et sans discrimination aucune, prenant en compte tous les bénéficiaires sans considérations ethniques ou religieuses. L'idée est de leur venir en aide tout en préservant au mieux leur dignité.

Au cours de l'année 2022, Morija a soutenu les populations situées dans les villes de Kaya, Djibo, Lindi et Yagma au Burkina Faso en distribuant **73 tonnes de riz, 11**

tonnes de sucre, **2 tonnes** de pâtes alimentaires et **7'000 litres** d'huile. Ces distributions de vivres essentielles à la survie des populations a touché **2'326 ménages** englobant **32'498 personnes**.

## CHIFFRES 2022

**25**

distributions alimentaires

**2'326**

ménages bénéficiaires

**32'498**

bénéficiaires des distributions



Ousmane SAWADOGO témoigne : « Je suis originaire de Titao où je menais une vie assez tranquille. Mes activités d'élevage et d'agriculture me permettaient de vivre décemment. Je n'imaginais pas qu'on pouvait manquer vraiment de tout, jusqu'au soir où mon village a été attaqué par un groupe armé. Notre village s'est vidé de sa population. C'est ainsi que nous sommes arrivés à Lindi. Depuis que nous sommes là, tout a changé. Les nouvelles conditions de vie sont très difficiles. Nous manquons de tout. Quand je dis tout c'est vraiment tout. Mais Dieu nous a fait grâce en mettant Morija sur notre chemin. Depuis maintenant 3 mois, nous recevons mensuellement des dotations en vivres. Nous voulons du fond du cœur lui dire un grand merci. Toutes nos bénédictions vous accompagnent. A jamais nous vous portons dans le cœur. Merci de continuer votre action combien salutare. »





25

distributions alimentaires

4

sites 

Kaya, Djibo, Lindi, Yagma

73

tonnes de riz

11

tonnes de sucre

2

tonnes de pâtes alimentaires

7'000

litres d'huile.





# 2022

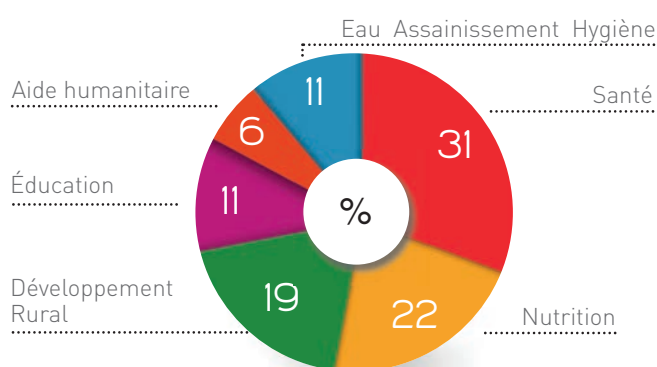
## COMPTE DE RÉSULTAT MORIJA SUISSE

RECETTES		2022		2021	
	CHF	EUR	CHF	EUR	
Domaine privé	1 430 205	1 402 162	1 283 227	1 193 401	
Domaine public	83 589	81 950	127 560	118 631	
Institutions	126 820	124 333	125 190	116 427	
Direction du Développement et de la Coopération	1 025 057	1 004 958	471 855	438 825	
Union Européenne	259 429	254 342	0.00	0.00	
Associations partenaires	166 915	163 642	276 400	257 052	
Dons en nature	292 908	287 165	412 497	383 622	
Recettes locales des projets	580 848	569 459	453 095	421 378	
<b>TOTAL RECETTES</b>	<b>3 965 771</b>	<b>3 888 011</b>	<b>3 149 824</b>	<b>2 929 336</b>	

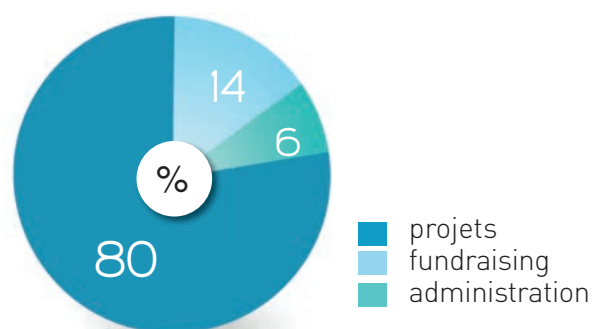
CHARGES					
Charges administratives	220 855	225 272	238 365	223 174	
Charges de collecte de fonds	550 718	561 732	568 088	528 556	
Charges de projets	3 067 405	3 128 753	2 889 315	2 687 249	
<b>TOTAL CHARGES</b>	<b>3 838 978</b>	<b>3 915 757</b>	<b>3 695 768</b>	<b>3 438 979</b>	
<b>Résultat d'exploitation</b>	<b>126 794</b>	<b>129 330</b>	<b>-545 944</b>	<b>509 642</b>	
Produits hors exploitation	2 791	2 847	3 900	3 682	
<b>Résultat sans variation des fonds</b>	<b>129 585</b>	<b>132 177</b>	<b>544 044</b>	<b>505 961</b>	
Variation des fonds libres	9 647	9 840	6 346	6 088	
Variation des fonds affectés	119 938	117 586	-550 390	512 049	
<b>RÉSULTAT DE L'EXERCICE</b>	<b>0.00</b>	<b>0.00</b>	<b>0.00</b>	<b>0.00</b>	

TABLEAU DE VARIATION DU CAPITAL	Capital au 31.12.2022		Capital au 31.12.2021	
Fonds libres	1 455 315	1 484 421	1 445 668	1 344 656
Fonds affectés aux projets	1 178 973	1 202 552	1 059 035	984 717

Taux de change officiels au 31.12.2021 : 1 € = CHF 1.08 et au 31.12.2022 : 1 € = CHF 1.02



utilisation par secteur



utilisation des fonds



Les comptes consolidés sont basés sur les comptes annuels des projets terrain au 31 décembre 2022, qui ont été établis selon des principes uniformes.

En 2022, les ressources de l'association s'élèvent à **CHF 3'968'562.-** d'une grande diversité, elles témoignent des différents canaux de collecte et sont un gage d'indépendance, d'agilité et de pérennité de l'organisation.

On note une augmentation des recettes locales attestant d'un accroissement de l'autonomie des structures de santé et gage d'une meilleure résilience. Malgré le maintien d'un contexte sanitaire troublé associé à des incertitudes économiques, nous sommes reconnaissants de la fidélité et de l'engagement de nos différents donateurs et partenaires. Cet engagement a permis à l'organisation de poursuivre sa mission de solidarité en affectant **CHF 3'067'404.-** à des projets d'aide humanitaire et de développement dans nos 4 pays d'intervention.

Ce montant correspond à 80 % des charges totales. Le Burkina Faso concentre 77% des dépenses avec **CHF 2'153'574.-** engagés tandis que les projets au Tchad représentent, en 2022, 16% des charges projets, dans la lignée des développements réalisés les dernières années.



Parallèlement les charges d'administration et de collecte de fonds à **CHF 771'572.-** ont légèrement diminué et correspondent à 20 % des charges de l'organisation, en deçà des 30% de frais tolérés par le label Zewo : cela témoigne de la volonté d'utiliser de manière efficiente les fonds reçus par nos donateurs. Les fonds libres couvrent les frais de collecte de fonds et d'administration tandis que le résultat sur fonds libres est positif de **CHF 9'467.-** et augmente le capital libre du même montant. La variation des fonds affectés est positive de **CHF 119'938.-** et ce montant vient augmenter les fonds affectés permettant de réaliser les projets.

L'association Morija attache une importance à l'analyse des risques compte tenu de ses missions et contextes d'intervention en Afrique subsaharienne. Cette prévention prend la forme d'une matrice des risques permettant d'évaluer la probabilité de survenance et l'intensité des risques. Elle donne immédiatement une vue d'ensemble sur le degré de criticité des risques, et permet de les catégoriser, afin de mieux les gérer et identifier ceux sur lesquels il faut agir en priorité. La matrice des risques pour l'année 2022 a été revue et mise à jour par le Conseil d'Administration lors d'une rencontre de Conseil le 22 novembre 2021.

### Morija bénéficie du label ZEW0 depuis 2005.

Le label de qualité Zewo distingue des œuvres de bienfaisance dignes de confiance. Elles reçoivent le label de qualité une fois que l'examen réalisé par Zewo a été passé avec succès, et la gestion consciencieuse des fonds qui leurs sont confiés est régulièrement contrôlée.

**Le label de qualité atteste d'un usage conforme au but, économique et performant des dons ; d'informations transparentes et de comptes annuels significatifs ; de structures de contrôle indépendantes et appropriées ; d'une communication sincère et d'une collecte équitable des fonds.**



# L'ORGANISATION



## CONSEIL D'ADMINISTRATION

Gabriel Migy  
*Président*

Philippe Morawiec  
*Trésorier*

Gérald Turin  
*Secrétaire*

Pierre Cavin  
*Membre*

Frédéric Meyer  
*Membre*

Roger Jotterand  
*Président d'honneur*

## MANAGEMENT

Benjamin Gasse  
*Directeur Général*

Jérôme Prekel  
*Directeur Communication*

## ÉQUIPES OPÉRATIONNELLES

Coordination Afrique Ouest	8 pers
Projets Burkina-Togo	117 pers
Coordination Afrique Centrale	2 pers
Projets Tchad-Cameroun	18 pers
Siège Europe	8 pers.

  
BURKINA  
FASO

  
TOGO

  
TCHAD

  
CAMEROUN

**153**  
collaborateurs





# REMERCIEMENTS

... Aux 5'617 donatrices et donateurs sans lesquels aucune action d'aide ne pourrait être menée en faveur des bénéficiaires, que nous soutenons en Afrique jour après jour.

Vos dons reflètent votre solidarité et la confiance que vous accordez à notre travail.

... Aux institutions publiques, fondations et communes qui ont financé l'un ou l'autre de nos projets.

... Aux entreprises et hôpitaux qui nous ont fait don de matériel et de médicaments.

Nous remercions également de tout cœur les bénévoles qui ont donné temps et compétences, les personnes et structures qui nous ont soutenus de manière anonyme, ainsi que nos fournisseurs qui ont manifesté leur générosité en raison de notre statut.

Ces remerciements vont enfin à nos collaborateurs et à nos partenaires africains, qui se sont engagés sans relâche afin d'apporter une aide synonyme d'espoir et de progrès.



# Merci !



## Suisse

Route Industrielle 45  
CH-1897 Le Bouveret  
Téléphone : +41 (0)24 472 80 70  
CCP : 19-10365-8  
IBAN : CH43 0900 0000 1901 0365 8  
info@morija.org - [www.morija.org](http://www.morija.org)

## France

morija.france@morija.org  
BP 80027 74501 PPCD Evian-les-Bains  
Crédit Agricole  
IBAN : FR76 1810 6000 1996 7026 0567 691

## Coordination Burkina Faso-Togo

529 rue Kanti Zoobre (29.45) secteur 29  
01 B.P. 114 - Ouagadougou 01  
Burkina Faso  
Téléphone : + 226 25 36 19 61  
morija.burkina@morija.org

## Coordination Tchad-Cameroun

B.P. 245 - Sahr - Tchad  
Téléphone : + 235 66 76 99 86  
morija.tchad@morija.org

